

Sayı : 3

Ekim 1972

İstanbul Üniversitesi Edebiyat Fakültesi

TARİH ENSTİTÜSÜ
DERGİSİ

EDEBİYAT FAKÜLTESİ MATBAASI
İSTANBUL — 1973

OSMANLI DEVRİ
İZMİR CÂMİ'LERİ HAKKINDA
ÖN BİLGİ

M. Münir Aktepe

İzmir, bugün olduğu gibi, tarih boyunca da, her yönden Batı Anadolu'nun en mühim şehirlerinden biri ve hatta birincisi olarak önemini muhafaza edegelmiştir. Çok eski devirlerden itibaren, Uzak ve Orta Doğu ile Avrupa ticâret yolu üzerinde bulunan ve kara yollarının Ak-deniz'e açılan bir kapısını teşkil eden İzmir şehri, bilhassa ticârî alanda önemli bir yer işgal ediyordu. Başlıca ipek pazarlarından biri olan bu şehirde, daha sonraları hubûbat ve zahire ile birlikte üzüm ve incir, yağ, nihayet tütün ve pamuk ihracaatının artması neticesi, sosyal ve kültürel hayat da inkişaf etmeye başlamıştı. Türklerden önce olduğu gibi, Türkler devrinde dahi, İzmir'e gelen giden seyahların, ticâret adamlarının ihtiyacını karşılayacak şekilde, çarşılar, pazarlar kurulmuş ve hanlar yapılmıştı. Bunların yanında, gelen yolcuların temizliğini sağlayacak hamamlar ile ibâdetlerine mahsûs câmi ve mescidler de inşâ olunmuştu. Zamanla, ortaya çıkan mekteb ve medrese ile kütübhâneler de, bu şehrin vechesini tamâmen değiştirecek, bir müslüman-Türk ülkesi hâline getirmişti.

Fakat, her büyük şehirde olduğu gibi, zaman zaman vuku' bulan tabii âfetler ve bilhassa zelzeleler ile yangınlar, İzmir'deki tarihi binâları tahrib ederek, zamanla ortadan kalkmasına sebep oluyordu¹. Her ne kadar İzmir'in Kâtib-zâdeler, Tuzcu-zâdeler, Kasab-başı-zâdeler, Gedizli-zâdeler, Saçmacı-zâdeler, Sa'lebci-zâdeler gibi daha buna benzer bir çok hayır sahibi

1: Râif Nezih, *İzmir Tarihi*, İzmir 1927, birinci kitab, 6. forma, s. 9/10 ve Constantin İconomos, *İzmir Hakkında Tetkikat* (Arab-zâde. Cevdet terc.), İzmir 1932, s. 330 ve İconomos, *İzmir Hakkında Tetkikat*, İzmir 1932, s. 266/67.

zengin âileleri tarafından, vakıt vakıt, büyük himmet ve gayret sarfı ile harap olan eserleri onarılmış ve tekrar uzun seneler yaşamaları sağlanmış ise de, bâzılarının tamâmen ortadan kalkmasına yine de mâni' olunamamıştı. Bu itibarla, İzmir'de ayakta duran eski eserlerin sayısı, gün geçtikçe azalıyor ve bu husûs, hasseten zamânımızda sür'atle inkişaf gösteriyordu.

Tarihi binâların, eski eserlerin, ma'alesef her şehrimizde olduğu gibi, İzmir'de dahi sür'atle ta'dilâta uğraması veya ortadan kalkmasına mukâbil, bu şehrin tarihi yapılarından, san'at değerlerinden bahs eden eserler de nisbetde azdır. *Hadikatü'l-cevâmi*² veya *Mirât-ı İstanbul*³, yâhud *İstanbul ve Boğaziçi*⁴ gibi, İzmir'in şehir tarihi için henüz yazılmış bir kitab yoktur. Seyahat-nâmelerde de, İzmir'in Türk devri tarihçesi ve tarihi binâlarının tavsifi hakkında çok az bilgi bulunmaktadır⁵. Bunlar İzmir şehrinin tarihini ve bilhassa Türk devri eserlerini muhtelif yönlerden aydınlatacak kadar zengin ve tatmin edici değildir. Osmanlı devrine âid ana kaynak mâhiyetindeki tarih kitaplarında dahi, öncelikle siyâsî olaylara geniş ölçüde yer verildiği için, İzmir'in kültür ve medeniyet tarihi yönünden çok mühim olan Türk devri âbideleri hakkında, bu eserlerde bilgi bulmak da güçtür.

Her ne kadar Constantin İconomos tarafından yazılıp, 1817 de rumca

2 Bu eser, Ayvansaraylı Hacı İsmail Efendi'nin oğlu Hâfız Hüseyin Efendi tarafından XVIII. yüz yılda hazırlanmıştır. Bilâhire, XIX. yüz yılın ilk yarısında yaşayan Seyyid Ali Sâtî Efendi tarafından genişletilerek 1281 yılında, İstanbul'da iki cild hâlinde basıldı.

3 Kolağası Mehmed Râif Bey tarafından yazılan bu eserin birinci cildi (Kadıköy, Üsküdar, Boğaziçi ve Haliç kısmı), 1314 senesinde İstanbul'da basılmıştır.

4 Bu eser, Mehmed Ziya Bey tarafından hazırlanmış ve birinci cildi 1336, ikinci cildi ise 1928 de basılmıştır. İstanbul'da bulunan Bizans ve Osmanlı devri medeniyet eserlerinden bahseder.

5 İzmir'den bahs eden bâzı Seyahat-nâme'ler:

- a) *Sandy's Travels*, London 1670, s. 12;
- b) J. Spon, *Voyages*, I, s. 302;
- c) Cornelis de Bruyn, *Reizen...* Delft 1698, s. 22-29;
- d) R.P. Robert de Dreux, *Voyage en Turquie et en Grèce* (1665-1669), Paris 1923, s. 67/71;
- e) Du Mont, *Nouv. Voyage du Levant*, La Haye 1699;
- f) Pitton de Tournefort, *Relation d'un voyage du levant*, Amsterdam 1718, II, 196/202;
- g) A. de La Motraye, *voyage en Europe, Asie et Afrique*, La Haye 1727, c. I, s. 178.
- h) *Voyage de Richard Pococke*, Paris 1772, c. V, s. 5/24;
- i) Richard Chandler, *Voyage dans l'Asie Mineure et en Grèce* (1864-66), I, s. 123 vd.
- j) Choiseul Gouffier, *Voyage pittoresque de la Grèce*, Paris 1782, c. I, s. 200 vd.
- k) De Laborde, *Voyage de l'Asie Mineure*, London 1834. Şüphesiz, bunların dışında İzmir'den bahs eden daha bir çok seyahat-nâme bulunabilir.

olarak yayınlanan ve bilâhire F. Slaars tarafından, 6 Nisan 1868 de Fransızcaya tercüme edilen *İzmir Hakkında Tedkikat*⁶ isimli eserle Râif Nezih Bey'in, 1927 yılında forma forma yayınladığı *İzmir Tarihi*⁷ ve *İzmir Âsâr-ı atika Muhibleri Cem'iyeti'nin* düzenlediği *İzmir Şehri Rehberi* gibi, doğrudan doğruya İzmir şehrinin tarihçesi üzerine yazılmış bazı eserler mevcûd ise de, bunlarda dahi Osmanlı devri Türk âbidelerine, yeteri kadar yer verilmemiştir⁸. On dokuzuncu yüz yılın ikinci yarısından itibaren çıkmaya başlayan Vilâyet Sâl-nâmeleri'nde⁹ ve son devirlerde yazılan Ansiklopediler'de¹⁰ de, İzmir'in içinde mevcûd bir kısım Câmî' ile mescid, medrese, mekteb ve han, hamam nev'inden olan binaların isimleri zikredilmekle iktifa olunmuştur. İzmir'e gelen seyyahlar ise, ancak kendi devirlerinde görebildikleri binalardan mühim telâkki ettikleri hakkında bilgi vermiş veya sâdece eserlerin adını kaydetmekle yetinmişlerdir. Bunların arasından Türk devri eserleri üzerinde en geniş şekilde ma'lûmat veren Evliya Çelebi'nin dahi, İzmir âbideleri hakkında tatmin edici olmadığını görüyoruz¹¹. Bu sebeple, İzmir tarihi ve bilhassa Türk Devri âbidelerile meşgul olanlar, İzmir'deki eserlerin tarihçesini inceleme bakımından çok büyük müşkilâta uğramaktadırlar.

Nihayet, bu hususu göz önünde bulunduran bir kısım araştırmacılarımız, doğrudan doğruya İzmir'deki tarihi binâları esas alarak, İzmir'in tarihçesini yazmak istemişlerdir ve meselâ İzmir Arkeoloji Müzesi Müdürü Bay Hakkı Gültekin¹² ile Bay Halil Gürkaya ve Hakkı Vedat Sivri, ya müstakil bir ki-

6 Bu kitab, daha sonra Arab-zâde Cevdet Bey tarafından, aynı isim altında, fakat bol miktarda not ilâvesile, Türkçeye tercüme olunarak, 1932 yılında, İzmir'de Marifet Matbaasında, İzmir ve havâlisi Âsâr-ı atika muhibleri cem'iyeti tarafından basdırılmıştır.

7 Bu eser, her kısmı 6 formadan müteşekkil olmak üzere, üç kısım ve 18 forma hâlinde yayınlanmıştır.

8 İzmir'in tarihinden bahseden daha bir kaç kitab ismi: C.J. Cadoux, *Ancient Smyrna*, Oxford 1937; Charles de Scherzer, *La Province de Smyrne*, Viyana 1873; Démétrius Georgiadès *Smyrne et l'Asie Mineure*, Paris 1885; F. Rougon, *Smyrne*, Paris 1892.

9 Meselâ bak, İbrahim Cavid, *Aydın Vilâyetine mahsûs sâl-nâme*, sene H. 1308, c. I-III ve diğer senelere âit sâl-nâmeler.

10 *İslâm Ansiklopedisi* (Besim Darkot, İzmir mad.); *Meydan-Larousse*, c. VI (İzmir mad.); *Cumhuriyet Ansiklopedisi*, c. VI (İzmir mad.).

11 Evliya Çelebi, *Seyahat-nâme*, İstanbul 1935, c. IX, s. 80/96 ve İstanbul 1971, c. XIII, s. 83/86. Ayrıca bak. İbn Batuta, *Seyahat-nâme* (Mehmed Şerif terc.), İstanbul 1335, c. I, s. 335 ve Kâtib Çelebi, *Cihan-nümâ*, İstanbul 1145, s. 669.

12 Hakkı Gültekin, *İzmir Tarihi*, İzmir 1952.

tab hâlinde veya «Yeniasır»¹³ ile «Ege Ekspres»¹⁴ gazetelerinde makâleler yayınlamak suretile, İzmir câmi'leri ve mescidleri başda olmak üzere bu şehirdeki binâların tarihçesini kaleme almışlardır. İstanbul Üniversitesi, Edebiyat Fakültesi, San'at Tarihi bölümü öğrencilerinden Işık Ungan ise, bu mes'elenin üzerine daha ciddî şekilde eğilmiş ve fakat tezi'nin konusu icâbı, sâdece İzmir câmi'lerini tek tek incelemiştir. Bilhassa görebildiği câmi'lere âit gayet güzel fotoğraflar çekmiş ve plânlar çizmiştir. Buna mukâbil, İzmir'in medrese, mekteb, kütübhâne ve çeşme ile sebil gibi san'at eserlerine hiç değinmemiştir.

Işık Ungan, diğer taraftan, eski yazılardan hakkile istifâde edemediği için, ele aldığı âbideler yâni İzmir câmi'leri üzerinde, daha çok, şekle bağlı olarak çalışmalar yapmıştır; tarihçelerini pek inceleyememiştir. Bu bakımdan, bizim burada yapmak istediğimiz araştırma, şimdiye kadar olan çalışmaları, daha ziyâde tarihi bilgilerle tamamlayıcı mâhiyette olacaktır.

İzmir'deki tarihi binalarla alâkalı çalışmalarımıza âit ilk araştırmayı, İstanbul Üniversitesi Edebiyat Fakültesi *Tarih Dergisi*'nin 25. sayısında «İzmir Hanları ve Çarşıları Hakkında ön-bilgi» adı ile yayınlamış bulunuyoruz. İzmir medreselerine dâir topladığımız bilgiyi de, yine *Tarih Dergisi*'nin 26. sayısında neşre hazırladık. Nihâyet İzmir Câmi'leriyle ilgili ma'lûmâtı burada neşretmeyi uygun bulduk. Ancak İzmir câmi'leri hakkındaki bu yazımız, câmi'lerin tümüne değil, bir kısmına âittir ve daha ziyâde yıllarında, aynı isimde bir de medresesi bulunan câmi'leri ihtivâ etmektedir. Câmi'ler hakkında yazacağımız bundan sonraki makâle de, bir veya iki kısımda hazırlanacaktır. Nihâyet bir ayrı makale dahi, İzmir'in mekteb, kütübhâne ve hasta-hânelerini teşkil edebilir. Su, çeşme ve sebilleri de keza ayrı bir yazı olacaktır.

İzmir câmi'leri üzerinde çalışırken, yukarıda da belirttiğimiz gibi, malzeme bulma bakımından çok müşkilât çektik. Bu itibarla çalışmalarımız hemen hemen, İzmir Vakıflar Müdürlüğü'nde bulunan I., II. ve III. Vakfiye Defterleri'ne dayandı¹⁵. Bu defterlerde mevcûd İzmir câmi'leriyle alâkalı bütün vakfiye örneklerini gözden geçirdik. Işık Ungan'ın kaydettiği vecihle, bir-iki câmi'e değil, hemen hemen İzmir'in bütün câmi'lerine âit bilgiyi bu defterlerden aldık. Bunların yanında, Ankara'da Vakıflar Umum Müdür-

13 Halil Gürkaya, *İzmir Câmi'leri*, Yeniasır Gazetesi, İzmir 1965.

14 Hakkı Vedat Sivri, *İzmir Câmi'leri*, Ege Ekspres gazetesi, İzmir 1960.

15 İzmir, vakıflar Müdürlüğü ve Ankara, Vakıflar Genel Müdürlüğü Arşivinde mevcûd vesikalar, câmi'ler hakkında bilgi verirken ayrı ayrı gösterilmiştir.

liüğü Arşivi'nde olan bâzı Fihrist Defterleri'nden de faydalandık; bir çok vakfiye sûretlerinin, İzmir ve Ankara defterlerinde müştereken kayıtlı olduğunu gördük. Gerçi zamanın müsaadesizliği yüzünden, Ankara, Vakıflar Genel Müdürlüğü Arşivi'nde göremediğimiz, veya inceleyemediğimiz bâzı vesikalar da oldu. Fakat bunları, ilerideki çalışmalarımızda ele almayı münâsib bulduğumuz için, şimdilik topladığımız vesikalarda mevcûd ma'lûmatı, makâleler hâlinde sunmayı fâideli gördük. Bu arada, şunu da kayd edelim ki, bahis konusu ettiğimiz ve ilerideki yazılarımızda da edeceğimiz bütün câmi'ler, hâlen İzmir'de mevcûd değildir. Bunların bir kısmı el'an faal durumda, cemaata açık olmakla beraber, bir kısmı cemaata kapanmış veya tamâmen ortâdan kalkmış vaziyettedir. Biz, ister mevcûd, ister gayri mevcûd olsun, İzmir'de şimdiye kadar inşâ edilmiş Türk eserlerinden, hakkında bilgi bulabildiklerimize dâir bir fikir verebilmek amacile, İzmir âbidelerinin, ya'ni hanları gibi mekteb, medrese, mescid, câmi, çeşme, sebîl ve hamamlarının da tarihçesini topluca yazmak istiyoruz. Hiç şübhesiz bu çalışmada bâzı noksan ve hatalarımız olabilir. Ancak, bu husûsu, konunun içine girenler, meseleyi yakinen inceleyenler daha iyi idrâk edeceklerinden, bizi hoş göreceklere kanaatle, cesâret buluyoruz.

Hâlen mevcûd eserlere âit muhtelif poz fotoğraflar, bu makalenin sonuna ilâve edilmiş ve nereye âit buldukları da altlarına kayd olunmuştur. Resimlerin çoğu Işın Ungan'ın tezinde bulunan resimlerden faydalanmak suretile klişe edilmiştir.

İZMİR CÂMİ'LERİ

1. Abdülfettah (veya Fettah) Câmi'i: İzmir'de, Basmahâne'nin batı cihetinde ve Tilkilik semtindedir. Bugünkü sokak nr. su ise 1298 dir. Bânisi; Türkistanlı Hacı Abdülfettah Efendi olduğu için gerek câmi', gerekse yanındaki medrese, kurucusuna nisbetle isimlendirilmiştir.

Câmi'in hangi tarihte inşâ edildiğini bilemiyoruz; fakat elimizde mevcûd kayıtlar arasında, câmi'in ismi ilk def'a, Evliya Çelebi'nin *Seyahat-nâme'sinde* geçmektedir. Evliya Çelebi bu eserin, İzmir'de, Tilkilik mahâlle-sinde olduğunu ve üzerinin de kiremid örtülü bulunduğunu yazıyor¹. Bilâhireden Mehmed bn. Hacı Abdurrahman kızı Nefise Hanım'ın 1 Ağustos 1823 (23 Zilkâ'de 1238) tarihli vakfiyesinde bu eserin adı geçmektedir². Daha sonra, Tabak Seyyid Hacı İsmail Ağa'nın 2 Kasım 1825 (20 Rebî'ül-evvel 1241) tarihli vakfiyesinde³, yine bu eserden bahs olunmaktadır.

Bu kayıtlar bize gösteriyorki, Fettah câmi'i, en geç olarak 1670 tarihinden önce yapılmıştır; fakat inşâ kitâbesi olmadığından ve bânisine âit de bir vakfiye bulamadığımızdan dolayı, inşâ tarihini tam olarak bilemiyoruz. Hâlen, odunluk hâline getirilmiş olan eski minârenin altındaki boşlukta arabça bir kitâbe mevcûd ise de, bu kitâbe, câmi'in 1843 (1259) senesindeki tâmirine âittir ve ilk satırı «... هذا تاريخ جامع منور عبدالفتاح المغفور...» tarzında başlamakta olup, sonunda da (1259) kaydı mevcuttur. Câmi' bundan sonra, 1861 de ve 15.II.1934 de Halit Seyfettin Efendi ile 6.III.1957 de cemaati tarafından tâmir ettirilmiştir. Hâlen cemaata açıktır⁴.

Câmi'in üzeri, kiremitle örtülü düz çatıdır. İki minâresi vardır. Eski minârenin kâidesi, câmi'e sonradan yapılan ilâveler dolayısıyla, içerde kalmıştır. Yeni minâresi Hacı Nebahat Hanım tarafından süslü şekilde yaptırıl-

1 Evliya Çelebi, *Seyahat-nâme*, İstanbul 1971, c. XIII, s. 84.

2 İzmir Vakıflar Müdürlüğü, *II. Vakfiye Defi.*, s. 31.

3 » » » » », *II. Vakfiye Defi.* s. 100.

4 Işık Ungan, *İzmir Câmi'leri*, Tez, 1968.

bulunan bir han ile birkaç evini, furun ve saman damını, kuyularını, oturduğu evin yanındaki kadınlar hamamını, kahvehânesini hep bu câmi'i ile avlusundaki medreseye vakf etmiş ve bu malların gelirinden kimlere ne verileceğini vakfiyesinde göstermişti. Evliyâ Çelebi dahi *Seyahat-nâme*'sinde bu câmi'den bahsetmiş ve «Kasab Hızır mahallesinde bulunan Bölük-başı zâde Mehmed câmi'i kapısı üzerinde şu kitâbe vardır» diyerek, aşağıdaki kitâbeyi vermiştir.

«Tamamında duâ ile diyüp Tullâbî târihin
Senâgâh-ı cenâb-ı Abdurrahman bâd âbâdân³»

1083 (= 1672/73)

Bölük-başı câmi'i üzerinde, Evliya Çelebi'nin kayd ettiği bu kitâbenin ne münâsebetle bulunduğunu ve aşağıda adı geçen Nefise Hanım'ın dedesile alâkalı olup olmadığını bilemiyoruz. Ancak şurası muhakkak ki, bu bir inşâ kitâbesi olmayıp, olsa olsa tâmir kitâbesidir. Çünkü câmi'in 1661 de mevcûdiyyeti vesîka ile sâbittir.

Bu itibarla Bölük-başı Câmi'i XVII. yüzyılın ortalarında meydana getirilmiş bir eserdir. Diğer taraftan bu eser, Hâtûniye mahallesi sâkinlerinden Mehmed bî. Hacı Abdurrahman Ağa'nın kızı Nefise Hanım'ın 1. Ağustos. 1823 (23 Zilka'de 1238) tarihli vakfiyesinde⁴ ve 3. Mayıs. 1897 (gurre-i Zilhicce 1314) tarihli bir başka vakıf kaydında⁵ bahis konusu edildiğine nazaran, hiç değilse son tarihe kadar, cemaata açık bulunuyordu diyebiliriz. Hâlen ne durumda bulunduğu malûmumuz değildir. Çünkü, bugün İzmir'de mevcûd eserler arasında adı geçmiyor.

3 Evliya Çelebi, *Seyahat-nâme*, İstanbul 1971, c. XIII, s. 84.

4 İzmir, Vakıflar Müdürlüğü, II. *Vakfiye Defteri*, s. 109.

5 İzmir, Vakıflar Müdürlüğü, II. *Vakfiye Defteri*, s. 171.

6. Dârü'l-kurâ Medresesi Câmi'i: İzmir'in Pazar-yeri mahallesinde yâni bugünkü Agora Müzesi civarında, Mehmed Paşa'nın babası Derviş Mehmed Ağa tarafından tesis olunan Dârü'l-kurâ Medresesi'nin içine, bilâhire Mehmed Paşa'nın kızı Ayşe Hanım tarafından yaptırılmış bir eserdir. Ayşe Hanım, 30 Ocak 1755 (16 Rebi'ül-âhir 1168) tarihli vakfiyesinde, bu câmi'e bir çok malını vakf ettiğini ve bunların gelirinden neler yapılması lâzım geldiğini bildiriyordu¹.

1 İzmir, Vakıflar Müdürlüğü, II. *Vakfiye Defteri*, s. 62/63.

Bu itibarla bahis konusu câmi, XVIII. yüz yılın ortalarında inşâ olunmuş bir Türk eseriymiş diyebiliriz.

7. Dolablı-Kuyu Câmi'i: İzmir'in, İki-çeşmelik semtinde ve İki-çeşmelik câmi'i önünden Yapıcı-oğlu'na giden Dolablı-Kuyu caddesi (743. sokak) üzerindedir.

Bu câmi hakkında herhangi bir kayda tesâdüf edemedik. Ancak üzerinde bulunan kitâbeye nazaran, 1306 (1888/89) yılında, Hacı Ömer Lûtfî tarafından yaptırıldığını söyleyebiliriz. 1958 yılında ise, bir dernek tarafından esaslı şekilde ta'mir ettirilmiştir.

Kitâbesi :

1. Kadd benâ hezâ mescidü's-şerîf
2. Bânisi Hacı Ömer Lûtfî rûhuna fâtiha
sene 1306 (= 1888/89).

8. Fâik Paşa Câmi'i: Fâik Paşa Câmi'i, İzmir'de, Basmahâne'nin güney cihetine düşen dik bir sırt üzerinde olup, Fâik Paşa (bugünkü Altunordu) mahâllelerinin 967. sokağında bulunmaktadır ve bânisine izâfetle, Fâik Paşa Câmi'i adı ile meşhurdur. Ancak bu Fâik Paşa'nın kimliği hakkında sarîh bir ma'lûmata sâhib değiliz. XVI. yüz yıla âit bâzı Tapu ve Tahrir Defterleri'nde, İzmir'le alâkalı olarak, bir Fâik Paşa ismine tesadüf ediyoruz ve meselâ bunlardan birinde aynen şöyle denilmektedir.

«...vakf-ı câmi' ve medrese ve muâllim-hâne der nefsi-i İzmir :

Merhûm Fâik Paşa vakf etmiştir. Âsiyâb-ı Halka-pınar, bab: 4; Âsiyâb, bab 4; Mukata'a ...ve bağçe ve... ve gayri der nefsi-i İzmir, hâsıl 6280; Dekâkin, der nefsi-i İzmir, icâre 4000, yekûn 16610.

El-masraf :

Müderris, fi. yevm 15; Talebe, fi. yevm 5; Hatib ve İmam, fi. yevm 5; Müezzin ve Kayyum, fi. yevm 3; Muallim, fi. yevm 2; Şemi' ve Hasır fi. yevm 2¹. Bu ifâdeye dikkat edilecek olursa, XVI. yüz yılın ilk yarısına ve-yâ daha öncesine âit bir devrede, Fâik Paşa adındaki bir zâtın, İzmir'in içinde bir câmi, bir medrese ve bir muâllim-hâne yaptırarak, bunlara malından bir kısım değirmenlerini, bağ ve bağçelerini, dükkânlarını vakf ettiği görülür. Fakat bahis konusu merhûm Fâik Paşa'nın, tam olarak yaşadığı devir ve şahsiyeti anlaşılamaz.

1 Başbakanlık Arşivi, Tapu - Tahrir Defterleri, nr. 166, s. 396.

Diğer taraftan, Ocak 1529 (Cemâziy'ül-evvel 935)² ve Kasım 1530 Rebi'ül-âhir 937)³ ile Ekim 1575 (Receb 983)⁴ tarihli defterlerde, İzmir'in içindeki mahâlleler arasında, bir de Fâik Paşa Mahâllesi'nin bulunduğu resmen görülür; yâni, 1529 da Fâik Paşa adı, bir mahâlleye isim olarak verilecek kadar tutunmuş ve eskimiştir diyebiliriz. Nitekim, bugün dahi, Fâik Paşa Câmî'inin bulunduğu mahâlleye bu isim verilmektedir.

Bu itibarla, İzmir'de, Fâik Paşa adında bir kimsenin inşâ ettirdiği ve bahis konusu mahâlleye adını veren, bir câmî' ile medrese, en geç, XVI. yüz yılın başında yapılmış ve bir çok tâmirler görmek sûretile bugüne kadar gelmiştir. Bu tâmirlerden birine âit kitâbe ise, hâlen, son cemaat mahâlinden ana mekâna girilen kapı üzerinde olup, şu manzûm ibâreyi ihtiva etmektedir :

1. Nûr-ı tâatle yine verdi ziyâ
Câmî'-i lâmi'-i Fâik Paşâ
2. Muhrik etmiş-idi gerçi ânı
Bundan akdem eser-i nâr-ı kazâ
3. Nâzır-ı vakfı o beytullahın
Yaptı himmetle yine bi-hemtâ
4. Zammedüp vakfına ... bir târih
Eyle bu beyt ile Servet iymâ
5. Avn-i bârile yaptı âbid
Câmî'-i lâmi'-i Fâik Paşâ.

Ahmed Tevfik, sene 1258.

1842 tarihine âit olan bu tâmir kitâbesinden, câmî'in bir ara yandığı ve bilâhire vakfın nâzırı (belki Ahmed Tevfik Bey) tarafından yaptırıldığı anlaşılmalıdır. Câmî'in tâmirine dâir başka bir kayd yoktur. Ancak, Ankara, Vakıflar Genel Müdürlüğünde gördüğümüz 18 Eylül 1844 (5 Ramazan 1260) tarihli diğer bir vakıf kaydında ise, bu câmî'in, Evkaf Nezâreti'ne mülhak evkafdan olduğu ve Hüdâî Şeyh Aziz Mahmud Efendi mülhâkâtından bulunduğu da yazılıdır⁵. Bundan maada, İzmir'in Ali-reis Mahâllesi sâkinelerinden Mehmed Şemseddin Efendi kızı Kudsiye Hanım'ın 1198

2. Başbakanlık Arşivi, *Tapu-Tahrir Defterleri*, nr. 148, s. 8.

3. Başbakanlık Arşivi, *Tapu-Tahrir Defterleri*, nr. 166, s. 392.

4. Başbakanlık Arşivi, *Tapu-Tahrir Defterleri*, nr. 537, s. 8.

5. Vakıflar Genel Müdürlüğü, *Esas Defterler*, nr. 8/1-209 da 2378.

(1783/84) tarihli vakfiyesin de⁶ ve Saçmacı-zâde Hacı Ahmed Ağa'nın, 24 Nisan 1849 (Gurre-i Cemâziyü'l-âhir 1265) tarihli vakfiyesinde⁷ dahi, bu câmi'e veya müctemilâtına yapılan bâzı vakıflar dolayısıyla, adı geçmektedir. Fakat bunların hiç birinde, Fâik Paşa'nın kimliğine dâir bilgi yoktur. Yalnız, bu devre içinde yaşamış Fâik Paşalar üzerinde bir araştırma yapınca görülmüyor ki, Fâik isimli iki paşa vardır. Bunlardan biri, XVI. yüz yılın başlarında yaşamış ve Şah İsmail'in Anadolu'ya gönderdiği, Rûmiyeli, Nûr Ali Halife'nin Koyulhisar'a geldiği esnada, Osmanlı devleti tarafından üzerine sevkedilen Fâik Paşa⁸; diğeri de Fâtih sultan Mehmed devri sonları ile II. Bayezid devrinde yaşayan ve Selânik ile Narda, Karlı-ili ve Yenice-Vardar'da bir çok hayır eserleri bulunan Fâik Paşa'dır⁹. Kanaatımızca, İzmir'de bulunan Câmî', Medrese ve Muâllim-hâne de bunlardan ikincisine âit olmalıdır.

Fâik Paşa câmi'inin haremi yoktur. Küçük bir avlusu vardır. Son cemaat mahâllinin üstü ahşab çatı ile örtülüdür ve bu çatı 13 sütun üzerine oturmaktadır. Câmî'in esas mekânı kubbesizdir. Üzeri kiremid döşelidir¹⁰. Tek minâreli ve tek şerefeli olup, minâresi köşeli bir kaideye oturur. Minâre 1914 ve 1955 yıllarında tâmir görmüştür¹¹.

Câmî'in ana mekân kısmına yandan girilir; içi oldukça karanlıktır ve tavanı ahşabdır. Mihrab derin bir niş hâlinindedir ve içi yağlı boya ile boyanmıştır. Bu câmi'in kalem işlerini, 1955'de Gaziantepli Müslim Gökçek yapmıştır¹².

6 İzmir, Vakıflar Mdr.lüğü, II. Vakfiye Defteri, s. 147/48.

7 İzmir, Vakıflar Mdr.lüğü, II. Vakfiye Defteri, s. 53/57.

8 İsmail H. Uzunçarşılı, *Osmanlı Tarihi*, Ankara 1964, c. II, s. 229.

9 Nihâl Atsız, *Osmanlı Tarihleri* (Âşık-paşaoğlu), İstanbul 1947, s. 243, Tayyib Gök-bilgin, *XV ve XVII. asırlarda Edirne ve Paşa-livâsı*, İst. 1952; Semavî Eyice, *Yunanistan'da unutulmuş eski bir Türk eseri* (Belgelerle Türk Tarihi), sayı 5, s. 67-73.

10 Evliya Çelebi, kubbesinin kurşun örtülü olduğunu kayd ettiğine nazaran, sonraki tâmirler sırasında, kiremit döşendiğini söylemek doğru olur. Bak. *Seyahat-nâme*, İstanbul 1971, c. 13, s. 84.

11 Halil Gürkaya, *İzmir câmi'leri* (Yeniasır Gazetesi), 14.1.1965.

12 Işık Urgan, *İzmir câmi'leri*, Tez. 1968.

9. Fâzıl Ahmed Paşa Câmî'i: İzmir'de, Kasab Hızır mahâllesinde, yâni bugünkü Hisar Câmî'i ile Belediye Sarayı binâsının kuzey-doğu taraflarında ve Büyük Vezîr Hanı'nın yanında bulunuyordu. On yedinci yüz yı-

ın ikinci yarısında Köprülü-zâde Fâzıl Ahmed Paşa tarafından binâ olunmuştu. Yirminci yüz yılın başlarında bu câmi'e, Balık-Pazarı Câmi'i adı dahi verilmişti.

13 Eylül 1922 de, İzmir'de Freng Mahâllesi'nde başlayan büyük İzmir yangını sonunda, civarındaki, han, hamam ve medrese ile birlikte yandı. Bilâhîre yeni açılan Fevzi Paşa bulvarı dolayısıyla istimlâke uğradı. Hâlen yerinde bir şey yoktur¹.

¹ Ankara, Vakıflar Genel Müdürlüğü, *Fihrist Defteri*, nr. 208, 8/1548; Râif Nezih, *İzmir Tarihi*, İzmir 1927, 18. forma, s. 9.

10. Hacı Hüseyin Câmi'i: İzmir'de, Başdurak denilen mevki'de bulunduğu için, hâlen «Başdurak câmi'i» diye de anılmaktadır.

Bu câmi hakkında bize bilgi veren en eski eser, şimdilik Evliya Çelebi'nin meşhur *Seyahat-nâmesi*'dir. 1671 yılında İzmir'e gelen Evliya Çelebi, Hacı Hüseyin câmi'i hakkında şunları yazıyor¹:

«Liman kenarında, fevkânî ve kurşun örtülü, cema'at-ı kesîreye mâlik bir câmi'dir. Bıyıklı-oğlu câmi'i gibi merdivenler ile çıkılır. Tahtânisi serâpâ dükkânlar ve mahzenlerdir ve musanna' kârgir minâresi vardır. Bunun dahi haremi yoktur. Kapısı üzerinde tarihi vardır:

1. Kıldı hoş sa'y-i himem sıdk ile ol Hacı Hüseyin
2. Yapıldı bu kâbe-i uşşâkı zehî cây-i emîn
3. İtmâmın görücek dedi Şifâyî târihin
4. Bârek-Allah zehî cami'-i firdevs-i berin.

Sene : 1062 [1652].

Burada görüldüğü vechile, câmi'in Hacı Hüseyin adında bir zâta âit olduğunu ilk def'a bu *Seyahat-nâme*'den öğreniyoruz. Daha sonra, Gedûsî (Gedizli)-zâde el-Hac Abdullah Ağa bn. Hüseyin Ağa bn. Hasan Ağa'nın 15 Ocak 1717 (Gurre-i Safer 1129) tarihli vakfiyesinde, bu câmi' dahilinde vâkıfın vaz'eylediği dersîyede müderris olanlara ve yine vaz'eylediği kura'lıkta şeyhül-kura' olanlara yevmî dörder akçe verilmesi ve bir de, bir yer târifi dolayısıyla, Hacı Hüseyin Ef. Câmi'inden bahsedilmektedir².

Kezâ, İzmir şehri sâkinlerinden Alâiye'li Hacı Velî bn. Yusuf bn. Velî

¹ *Seyahat-nâme*, İstanbul 1935, c. IX, s. 93; Zuhûri Danışman neşri, c. XIII, İstanbul 1971, s. 84.

² İzmir Vakıflar Müdürlüğü, II. *Vakfiye Defteri*, s. 22/23.

Ağa'nın 26 Haziran 1730 (10 Zilhicce 1142) tarihli vakfiyesinde, Hacı Hüseyin Câmî'inin, Câmî-i atik mahâlesinde olduğu kayıtlıdır³. Tireli Kethüda zâde Seyyid Hacı Mustafa Ağa bn. Hacı İbrahim Ağa'nın 31 Ağustos 1796 (26 Safer 1211) tarihli vakfiyesinde de, Hacı Hüseyin câmî'inin adı geçmekte olup, vakıf sahibi, bu câmî'e her sene için iki okka bal mumu vakfetmiştir⁴.

İzmir'de bulunan Kılçı-zâde Mescidine âid 18 Mayıs 1827 (21 Şevval 1242) tarihli diğer bir vakfiyede ise, Hacı Hüseyin Câmî'inin yanında bulunan «Çankırılı-oğlu. Sebîli» dolayısıyla adı geçiyor⁵. Nihayet, Hacı Abdülhalim Efendi, 1254 (1838/1839) tarihli vakfiyesinde, Hacı Hüseyin câmî'i altında bulunan iki dükkân münâsebetile, bu eserin ismini veriyor⁶. Diğer taraftan, memuriyet ile Midilli'de bulunan, Ak-deniz adaları Vilâyeti Alaybeyi'si İbrahim Bey bn. Osman Efendi bn. Abdullah Efendi, 12 Ekim 1878 (15 Şevval 1295) tarihli vakfiyesinde⁷, Hacı Hüseyin câmî'ine 100 liranın gelirini bıraktığı gibi; İzmir eşrafından Sâlebci-zâde Hacı Ahmed Efendi bn. Hacı Mehmed Ağa'da, 29 Eylül 1893 (18 Rebi'ül-êvvel 1311) tarihli vakfiyesinde, Hacı Hüseyin Câmî'i imamına, vakfının gelirinden bir kısmını tahsis ettiğini söylüyor⁸. Netice itibâriyle, bütün bu kayıtlar bize gösteriyor ki, hâlen Başdurak'da bulunan büyük câmî', XVII. yüz yılın ortalarından itibâren, XIX. yüz yılın sonlarına kadar, bânisine nisbetle, Hacı Hüseyin Câmî'i adını taşımış; bilâhîre, bulunduğu mahâllin ismini alarak, daha ziyade Başdurak Câmî'i adı ile meşhur olmuştur. Ancak, bu vesikalar-dan Hacı Hüseyin Efendi'nin kimliği ve yaşadığı devir hakkında tam olarak bir bilgi elde edemiyoruz. Diğer taraftan, Hacı Hüseyin Efendi'nin yaptırmış olduğu mezkûr câmî'e âit, şimdilik bir vakfiye örneği dahi elimize geçmiş değildir. Yalnız, hâlen üzerinde mevcûd tâmir kitâbeleri sâyesinde, Hacı Hüseyin Efendi'ye âit bu câmî'in daha sonraki devirlerde, iki def'a esaslı şekilde tâmir edildiği malûmumuzdur. Evliya Çelebi'nin, câmî'e âit giriş kapısı üzerinde gördüğünden bahsettiği —metnini yukarıda verdiğimiz— kitâbe ise, bugün yerinde yoktur; ancak, *Seyahat-nâme* sahifeleri arasında kalmıştır. Bu kitâbenin yerini, bugün ana mekâna giriş kapısının üstünde bulunan şu tamir kitâbesi işgal etmektedir.

3 İzmir Vakıflar Mdr.lüğü, II. Vakfiye Defteri, s. 86/88.

4 İzmir Vakıflar Mdr.lüğü, II. Vakfiye Defteri, s. 16/18.

5 İzmir Vakıflar Mdr.lüğü, II. Vakfiye Defteri, s. 184.

6 İzmir Vakıflar Müdürlüğü, I. Vakfiye Defteri, s. 6.

7 İzmir Vakıflar Müdürlüğü, II. Vakfiye Defteri, s. 3.

8 İzmir Vakıflar Müdürlüğü, II. Vakfiye Defteri, s. 68/70.

1. Hamdü-lillâh ki Hüdâ hayrına kildi evfâk
Eyledi lûtfuna bu bendesini müstağrak
2. Yoğiken bende buna zerrece isti'dadım
Bâr-ı şîve-i Hüdâ'dan buna ibret ile bak
3. Bakmadı cürmüne isyânına bu bendesinin
Rahmeti olduğu çündür gazâbına esbak
4. Eyliye meşcid üss-i li takvâdan (?)
Sebt ide levha kalem kapûya kılalar elyak
5. Subh-gâh-ı emelim sâti'ül-envâr ile
Koma debçurda cezâ aman ey Rabb-i felâk
6. Hâme-i lenk-i hirâm hâtîme yazarken tarih
Geldi bir pîr-i cihan dîdi asâsın kakarak
7. Mahremân-ı harem âlem bâlâ dediler
Kerem-i lûtf-ı Hüdâ'dır buna tarih ancak.

1188 [1774/75] = کرم لطف خدادار

Bu kitabede câmi'in 1188 senesinde tamir ettirilmiş olduğu kayıtlı bulunmakla beraber, bu tamirin kimin tarafından yaptırıldığına dâir bir işâret yoktur. Ancak **İzmir Tarihi** müellifi Bay Hakkı Gültekin, kaynak göstermeden, bahis konusu tamiri Şeyh Mehmed Ağa zâde Hacı Hüseyin Efendi oğlu Ahmed Said Efendi'nin yaptırıldığını yazıyor⁹. Şahsî araştırmalarımız sonunda, biz de bu husûsa dâir müdellel bir bilgi elde edemedik; yalnız, İzmir Vakıflar Müdürlüğü'nde bulunan 29 Mart 1784 (7 Cemâziyü'l-evvel 1198) tarihli Vakfiye sûretinden, Şeyhî Mehmed Ağa zâde Hacı Hüseyin Efendi oğlu Ahmed Said Efendi'nin, İzmir'de, Câmi'-i atik mahâllesinde, mezkûr vakfiye tarihten önce «fevkânî bir câmi'-i ile medrese binâ ve ihyâ» eylediğini ve bu câmi'e bir çok mallarını vakf ettiğini öğreniyoruz¹⁰ ki, bu husûs bize aynı devirde, Ahmed Said isimli bir zâtın yaşamış olduğunu ve bir câmi'i ihyâ eylediğini, medrese yaptırıldığını muhakkak şekilde ortaya çıkarıyor; yâni Ahmed Said Efendi'nin, Başdurak (Hacı Hüseyin) câmi'ini tamir ettirdiğine dâir, açık bir ifâde bulunmamakla beraber, aynı devirde yaşamış ve Başdurak havâlisinde bir câmi'i ihya eden Ahmed Said

⁹ *İzmir Tarihi*, İzmir 1952, s. 56.

¹⁰ İzmir Vakıflar Müdürlüğü, *I. Vakfiye Defteri*, s. 179/180; Ankara, Vakıflar Genel Mdr.lüğü, *Fihrist Defteri*, nr. 208; c. II, 8/1347.

Efendi'nin varlığı muhakkaktır. Bu husûsu takviye eden diğer bir kayıt sûreti de yine vakfiyelerde bulunmaktadır. Bu yeni kayda göre, 1134(1721-22) senesinden itibaren, İzmir'de Kurşunlu Medresesi'nde müderrislik yapan bir Hacı Ahmed Said Efendi mevcûd olup, bu zât 1100 cildlik bir kütübhâne tesis etmiş ve 27 Nisan 1757 (7 Şâban 1170) tarihli vakfiyesi ile de hâfız-ı kütübüne günde altı akçe bırakmıştır¹¹.

Diğer taraftan üzerinde durulacak önemli bir nokta da, bu vakfiye sâhibi Ahmed Said Efendi'nin, Şeyh Mehmed Ağa zâde Hacı Hüseyin Efendi'nin oğlu olması keyfiyettir. Başdurak Câmi'inin bânisi Hacı Hüseyin Efendi ile Ahmed Said Efendi'nin babası Hacı Hüseyin Efendi arasında bir münâsebet var mıdır? yok mudur? henüz bilemiyoruz. Gerçi ilk anda, Ahmed Said Efendi'nin Başdurak Câmi'i bânisi Hacı Hüseyin Efendi oğlu olması, akla daha yakın geliyor ise de, Evliya Çelebi'nin, Hacı Hüseyin (Başdurak) câmi'i inşâsı hakkında verdiği 1062 (1652) yılı göz önünde bulundurulursa, 1188-1198 yıllarında yaşamış ve bu senelerde câmi yaptıracak veya ihya edecek bir durumda olan Ahmed Said Efendi'nin, 1060-1070 tarihlerinde câmi yaptıran, Hacı Hüseyin Efendi adında bir zâtın oğlu olması ihtimâli de biraz uzak gibi görünmektedir. Zira tarihler arasında 110-120 sene kadar bir fark mevcuttur. Burada şunu da kayd edelim ki, Evliya Çelebi'nin bahis konusu ettiği, Hacı Hüseyin Efendi'ye âit 1062 tarihli kitâbe de bugün ortada yoktur.

Netîce olarak diyebiliriz ki, hâlen Hacı Hüseyin câmi'inden bahseden en eski vesîka, gurre-i Safer 1129 (15 Ocak 1717) tarihli vakfiye ve kitâbe de 1188 (1774) senesine âit olan tamir kitâbesidir. Diğer taraftan, büyük bir ihtimâl ile Ahmed Said Efendi, 1774 yılında, babasının evvelce inşâ ettirmiş olduğu Hacı Hüseyin (Başdurak) câmi'ini yeniden denilecek şekilde binâ ve ihyâ ederek, 1784 yılında mallarından mühim bir kısmını bu câmi'e vakfetmiştir¹².

11 İzmir Vakıflar Müdürlüğü, *II. Vakfiye Defteri*, s. 71.

12 Vakfiyeden bâzi parçalar :

«...Medîne-i İzmir mahâllâtından, Hasan Hoca mahâllesi sükkânından... Ahmed Said Efendi bn. el-Hac Hüseyin Efendi bn. Şeyh Mehmed Ağa... medîne-i mezbûre mahâllâtından Câmi-i atik mahâllesinde vâki' etrâf-ı erbe'adan tarîk-i âm ile mahdûd ve kendi mâlmî ile nefsim için bina eylediğim 27 aded kârgir dükkân ve 2 mahzên ve yine kurbünde vâki' etrâf-ı erbe'adan Abdülkerim Hoca mülkü ve kendi âhir mülküm ve tarîk-i âm ile mahdûd ahşabdan 78 aded dekâkin ve Delikliük دلیک نام mahâlde vâki' iki kıt'a kahve-hâ-nemi... mülkümden ihrâc ve ifrâz edüp, sâliju'z-zikr dekâkin üzerlerine bundan akdem binâ ve

Câmi'in diğer tamir kitâbesi ise, bugün, içli-dışlı şekilde, avlu kapısının üzerinde bulunmaktadır ve çok daha yeni devirlere âit olan bu kitâbenin ifâdesi aynen şöyledir :

1. Tezelzölden harab olmuşdu bu câmi' kerem ehli (Dışda).
2. Yeniden ettiler ihyâya sâk-ı himmeti teşmîr (İçde).
3. Görüp hüsn-i hitâmın bende-i Hayri söyledim târih. 1310 (Dışda).
4. Esâsından olundu câmi'-i Hacı Hüseyin ta'mir. 1311 (İçde).

Bu kitâbeden anlaşılacağı üzere, câmi' zelzeleden harab olduktan sonra «kerem ehli», yâni halkın yardımile yeniden onarılmıştır. 1880 de yıkılan minâresinin, 1894 yılında yapıldığı hakkında da bir kayıt vardır¹³.

Hacı Hüseyin (Başdurak) câmi'i, altında dükkânlar ve depolar bulunduğu için fevkânî olarak yapılmıştır. Bir kubbeli ve tek minâreli kârgir bir eserdir. Önünde bulunan küçük avluya 12 basamak taş merdivenle çıkılır. Son cemaat mahâlli câmekânla çevrilidir. Bunun üzeri, iki kubbe arası manastır tonozlu olup, kurşun kaplıdır. Esas câmi'e âit tek kubbe, sekiz köşeli çift kasnak üzerine oturtulmuştur. Birinci kasnağın her kenarında iki, ikinci kasnağında her kenarında bir pencere vardır. Kubbesi kurşun örtülüdür.

Minâresi, son cemaat mahâllinin batısında bulunuyor. Altı köşeli taş bir kâide üzerine oturtulmuştur. 89 basamak olan minâre de süslü oymalı taşlardan yapılmıştır.

Câmi'in esası dört yarım sütun üzerine oturtulmuştur. Mihrabı sâdedir. Mihrab duvarında, yerden 20 cm. yükseklikde beyaz üzerine mâvî çiçekli çini panolar vardır. Sütun başlıkları ve mihrabın üstü altın yaldızlıdır. Bütün pencereler vitray tarzındadır. Kubbenin ortasında «قل هو الله احد» yâni ihlâs sûresi yazılıdır¹⁴.

ihyâ eylediğim fevkânî Câmi'-i şerif ve ma'bed-i lâtif... ve Sebül-hâne'nin masârifi için vakf-ı sahîh-i mü'ebbed ve habs-i sarîh-i muhâlled ile vakf ve habs edüp şöyle şart ve tâyin eyledim ki...

7 Cemâziyü'l-evvel 1198 (29 Mart 1784). İzm. V.M., I. Vakfiye Defteri, s. 179-180, Ankara, Vakıflar Genel Müdürlüğü, Fihrist Defteri, II, 8/1346.

13 Işık Urgan, *İzmir Câmi'leri*, İstanbul 1968 (Tez); Vedat Sivri, *İzmir Câmileri*, Ege Ekspres, İzmir 1960, s. 4.

14 Işık Urgan, *Aynı tez*, s. 16-19.

11. Hacı Osman Paşa Câmi'i: İzmir'in Karşıyaka nâhiyesinde ve Soğuk-kuyu caddesi, yâni 1843 cü sokak, 56 nr. da bulunmaktadır.

Bu câmi'in bânisi olan Hacı Osman Hilmi Paşa, hicri 1308 (1890/91) yılında, üçüncü Kol-ordu, 32. Tümen, 63. İzmir Tâli Tugayı kumandanı ve fahrî yâverdi. 8 Nisan 1900 (7 Zilhicce 1317) tarihinde ise, İzmir Kışla-i hümayûnu'nda (yâni sâhilde, Saat-kulesi'nin güney-batı cihetinde iken sonradan yıkılan Sarı-kışla), Tümen kumandanı olarak bulunuyordu. Rütbesi de Tüm generâlliğe yükseltilmişti. Alaydan yetişmiş olmasına rağmen, iyi şöhet yapmış ve Osmânî, Mecîdî ile Gümüş imtiyaz madalyalarını almıştı¹.

Hacı Osman Paşa, bu câmi'e âit vakfiyesini 8 Nisan 1900 tarihinde hazırlatmıştı². Câmî'in tamamlanması ise 1318 (1900/1901) yılında olmuştur. Hâlen üzerinde mevcûd kitâbede aynen şu ifâde vardır.

İzmir Kumandanı Ferik
Hacı Osman Paşa Câmî'-i şerifi. 1318

Hacı Osman Paşa câmi'i, tek minâreli, son camaat mahâlli kapalı, üzri ahşab çatılı kârgir bir binadır. Önündeki hazîre güzel bir bahçe hâline getirilmiş olup Gazi Mustafa Kemal Atatürk'ün annesi Zübeyde Hanım burada medfundur. Mezarının üzerinde âbidevi bir kaya vardır.

Hacı Osman Paşa'ya âit, mermer mezar sandûkası ile kitâbeleri, her ne sebebe mebni ise, bugün İzmir'in Basmahâne civarında bulunan ve sonradan Arkeoloji Müzesi hâline getirilen bir kilisenin avlusunda, İzmir eşrafından diğer bir kısım zevâtın, mezâr kitâbelerile bir arada bulunmaktadır³.

Hacı Osman Paşa'nın mezarına âit kitâbeler :

a. Baş taşının ön yüzü :

1. Hüve'l-bâkî
2. İzmir Fırka-i askerîye Kumandanı
3. Merhum Hacı Osman Paşa
4. Rûhu için fâtiha.

b. Baş taşının iç yüzü :

1. ذالك تقدير لعزيم العلم

1 İbrahim Câvid, Aydın Vilâyetine Mahsûs H. 1308 tarihli *Sâl-nâme*, İzmir Vilâyet Matbaası, c. I, s. 190.

2 İzmir, Fırka-i askerîye kumandanı Ferik saadetlû Hacı Osman Hilmi Paşa hazretlerinin Karşıyaka'da inşâ ve ihyâ-kerdesi olan câmi'-i şerifin vakfiyesi sûreti, İzmir Vakıflar Müdürlüğü, *II. Vakfiye Defteri*, s. 218 de bulunuyor.

3 Burada daha ziyâde, İzmir âyanından Kâtib oğulları âilesine mensûb bir kısım şahısların mezar taşları bulunmaktadır. Bunlar hakkındaki yayıncımız için bak, Münir Aktepe, *Tarih Dergisi*, İstanbul 1964, sayı 19, s. 57-80.

2. Her kim eylerse ziyaret bu münevver kabri
3. Okuyub fâtiha ihlâs ile etmez mi duâ
4. Buraya defn edilen asker-i âlî-himmet
5. Pâk bir mü'min idi mefhar-i erbâb-i gazâ
6. Seyf-i...⁴ hakkı idi oldu Ferîk
7. Nice hizmetleri var lâyük-ı tebcil ü senâ
8. Durdu birçok sene İzmir'de kumandanlıkla
9. Etdi her işde muvaffak ânı tevfik-ı Hüdâ
10. İrtihâlinde yazıldı bu mücevher tarih
11. Ola Cennetle mükerrerem Hacı Osman Paşa
12. 4 Zilka'de 1318 [23 Şubat 1901].

4 Burada iki kelime okunamadı.

12. Hacı Yusuf Câmi'i: İzmir'in hangi mahallesinde olduğu mâlûm değildir; ancak böyle bir câmi'in mevcûdiyetini, ilk olarak Evliya Çelebi'nin *Seyahat-nâme*'sinde görüyoruz¹. Daha sonra da, Tireli Kethüda-zâde âilesinden, Hacı Osman Efendi'nin torunu ve Hacı İbrahim Ağa'nın da oğlu olan Hacı Mustafa Ağa'nın, 31 Ağustos 1796 (26 Safer 1211) tarihli vakfiyesinden öğrenmekteyiz. Bahis konusu vakfiyede bulunan «...Beher sene on altı kıyye şem'-i asel iştirâ olunup, iki vakiiyesi medîne-i mezkûrda [yâni İzmir'de] Hisar Câmi'ine ve... ve iki vakiiyesi dahi Nâtır-zâde Seyyid Ahmed Efendi'nin müderris olduğu Hacı Yusuf câmi'ine verile...»² ifâdesi, bu eserin XVIII. yüz yıl sonunda dahi faâl durumda bulunduğunu, cemaata açık olduğunu bize göstermektedir.

Diğer taraftan, Dergâh-ı âlî Kapıcı-başlılarından, İzmir Meyve-i ter [Taze-meyve] gümrükçüsü Giridli Ahmed Ağa'nın oğlu Hacı Süleyman'a âit bulunan 29 Eylül 1806 (16 Receb 1221) tarihli bir vakfiyede³ dahi, bu câmi'e tahsis olunan kandil parası dolayısıyla adı geçmektedir. Bundan maada, yine Dergâh-ı âlî Kapıcı-başlılarından Tuzcu-zâde Halil Ağa bn. Mehmed Ağa'nın kızı Hadice Hanım'a mahsûs 30 Eylül 1806 tarihli bir başka vakfiyede de, yanındaki medrese münâsebetile bahis konusu edilmektedir⁴.

Nihâyet, yine İzmir'in tanınmış zenginlerinden Saçmacı-zâde Seyyid

1 Evliya Çelebi, *Seyahat-nâme*, İstanbul 1971, c. 13, s. 84.

2 İzmir, Vakıflar Müdürlüğü, *II. Vakfiye Defteri*, s. 16/18.

3 Aynı yer, *II. Vakfiye Defteri*, s. 46/47.

4 Aynı yer, *II. Vakfiye Defteri*, s. 40/45.

Hacı Ahmed Ağa'nın 24 Nisan 1849 (Gurre-i Cemâziyü'l-âhir 1265) tarihli vakfiyesinde, bu câmi ile alâkalı bir kayd bulunmaktadır⁵.

Bütün bunlar bize gösteriyor ki, İzmir şehrinde, on yedinci yüz yılın sonları ile on dokuzuncu yüz yılın ortalarında, faal durumda olan bir Hacı Yusuf câmi'i vardı. Ancak, bu eserin yeri ve bânisinin yaşadığı devri tam olarak tesbit edemediğimiz için son durumu hakkında da bir bilgiye sâhib değiliz.

5 Aynı yer, II. Vakfiye Defteri, s. 53/57.

13. Han-Bey Câmî'i: İzmir'in, Pazar-yeri semti adı verilen, eski mahâllelerinin bulunduğu bir bölgededir. Bu itibarla bahis konusu câmi'e «Pazar-yeri Câmî'i» dahi deniliyor; yâni bu semtin adı ile de anılıyor. Hâlen 816 ile 948. sokakların birleştiği noktada ve faal durumdadır.

İzmir Arkeoloji Müzesi'nde mevcûd, eski eser tesbit fişlerine nazaran¹, bu câmi'i «Ham Bey Dede» yaptırmıştır ve kendisi de câmi'inin güney kısmında gömülü bulunmaktadır. İzmir'e âit eski eserler üzerinde yaptığımız araştırmalar sırasında biz, Ham Bey adı ile meşhur olan her hangi bir kimseye tesadüf edemedik; fakat, Ham Bey değil, Han Bey diye bir kimse mevcuttur. XVI. yüz yıla âit bulunan *Tapu ve Tahrir Defterleri*'nde gördüğümüz kayıtlar, bu ismin «Ham Bey» yerine «Han Bey» olması icab ettiğini bize göstermiştir. Meselâ nefis-i İzmir'e mahsûs bulunan mahâlle isimleri arasında :

- a. Mahâlle-i Han Bey, Bazar dahi derler, Hâne 27.²
- b. Mahâlle-i Han Bey, Bazar dahi derler, Hâne 27, Mücerred 9, Tuzcu 4.³
- c. Mahâlle-i Han Beyi, Bazar dahi derler, neferen 92⁴.

ifâdelerinin mevcûdiyeti, bugün dahi Pazar-yeri adı verilen ve aynı zamanda Pazar-yeri Câmî'inin olduğu mahâlleye, bundan çok daha önceleri de, Han Bey mahâllesi denildiği husûsunu açıkca ortaya koymaktadır. Bu itibarla, Câmî'in yanında gömülü bulunan dedenin de, Ham Bey olmayıp, Han Bey olması daha doğrudur. Nitekim, yine aynı defterlerin diğer bir yerinde gördüğümüz Kasım-Aralık 1530 (Rebi'ül-âhir 937) tarihli «Vakf-ı

1 Sıra nr. 23; fiş nr. 21.

2 Başbakanlık Arşivi, *Tapu-Tahrir Defteri*, nr. 148, s. 9.

3 Başbakanlık Arşivi, *Tapu-Tahrir Defteri*, nr. 166, s. 392.

4 Başbakanlık Arşivi, *Tapu-Tahrir Defteri*, nr. 537, s. 8.

Mescid ve Zâviye-i Han Bey der nefsi İzmir, Mukata'a-yi bahçeha...720»⁵ kaydı dahi, Han Bey'in, İzmir'in içinde bir mescidi ile bir de zâviyesi bulunduğunu açık şekilde ifâde etmektedir. Bunlardan ma'ada, Himmet Akın'ın, **Aydın Oğulları Tarihi hakkında bir araştırma** adlı eserinde bulunan «Evkaf-ı Mescid ve Zâviye-i Han Bey der nefsi İzmir, Hâlen Seyyid Ali hükm-i pâdişâhî ile imam ve zâviyedardır»⁶ kaydı da, buradaki mescid ve zâviye'nin, Han Bey adında biri tarafından inşâ ettirildiğini göstermektedir.

Diğer taraftan bu Pazar-yeri Câmi'inin bulunduğu mahâllec, Fâik Paşa ile Selâtin-oğlu mahâllelerine yakın vaziyettedir. Tapu Defterlerindeki kayıtların dahi, Han Bey mahâllesini, hemen diğerlerinin yanında göstermesi, yâni İzmir'in sokak durumlarına göre bir sıra tâkib etmesi, nihayet bu noktadaki görüşlerimizi te'yid eder mâhiyettir.

Netice olarak diyebiliriz ki, bugünkü Pazar-yeri Câmi'i, eski Han Bey mahâllesinin, Han Bey Câmi'i olup, yanında yatan dede dahi, bu mahâllec adını veren, câmi'in bânisi Han Bey'in kendisidir.

Bu semtde, İzmir şehri Agorası yâni eski pazar ve çarşı yerinin bulunduğunu; yapılan kazılar sonucu, üzerindeki kabristanın kaldırılarak, Cumhuriyet devrinde, eski Agora'nın meydana çıkarıldığını söylemek de yerinde olur. Büyük bir ihtimâl ile eski pazar mahâllec, yâni Agora yeri, sonradan Osmanlılar devrinde, belki de, Aydın oğulları zamanında Han Bey mahâllec olmuş, fakat aynı zamanda eski ismini de muhâfaza etmiştir diyebiliriz.

İzmir câmi'lerle alâkalı vakıf kayıtlarını ihtiva eden, Vakıflar Müdürlüğü'ndeki defterlerde dahi, bu câmi' hakkında fazla bir bilgi yoktur. Ancak, Hoca Ayşe Hanım adındaki bir kadının, 1254 (1838) tarihli vakfiyesinde, bu câmi'e yağ mumu alınması için, bir miktar para bıraktığını görüyoruz⁷.

Han-Bey veya Pazar-yeri Câmi'i'nin etrafında bir avlu yoktur. Câmi' fevkânî olup, alt kat boştur. Burası evvelce belki de zâviye veya başka bir iş için kullanılıyordu. Câmi'e, çift taraflı merdivenle çıkılan son cemaat mahâllinden girilmektedir. Ana mekân tromplu bir kubbe ile örtülüdür ve üzeri kiremitlidir. Minâresi sekiz köşeli bir kâide üzerine yapılmıştır. Külâhı kurşundur. Kadınlar mahfili ahşab altı sütûna oturtulmuştur. Minberi ah-

5 Başbakanlık Arşivi, *Tapu-Tahrir Defteri*, nr. 166, s. 396.

6 Ankara 1968, s. 142.

7 İzmir Vakıflar Müdürlüğü, *I. Vakfiye Defteri*, s. 6.

şabtır. Mihrab ve tavan süslemeleri 1956 yılında, Gaziantepi Müslim Gökçek tarafından yapılmıştır⁸.

8 Işık Ungan, *İzmir Câmî'leri*, Tez, 1968.

14. Hasan Hoca Mescidi : İzmir'de, İki-çeşmelik semtinde ve İki-çeşmelik câmî'inden Mumcu-kahvesine çıkan yolun üzerinde olup, Hasta sokağının ağzında bulunan bir mescid idi¹.

Bu eseri İlk def'a, İzmir'in Kefeli mahâllesi sâkinlerinden Ali Efendi inşâ ettirdi². Fakat, bilâhire bu mahâlledede meydana gelen büyük bir yangın esnasında yandığı için, mütevellisi Hallac Hasan Ağa tarafından ihya olundu. Hasan Ağa, 7 Haziran 1874 (21 Rebi'ül-âhır 1291) tarihli vakfiyesinde, bu mescidi nasıl yaptırdığını ve malının senelik hâsulatından neler vakfettiğini kayd eylemektedir³. Kanaatimizce, bu mescide «Hasan Hoca Mescidi» adının verilmesi de bundan mütevellid olmalıdır.

Bahis konusu eser, takriben 1935/40 senelerine kadar faal durumda bulunuyordu. Bilâhire, vakıflar idaresi tarafından bir kadına satıldı ve böylece cemaata kapanarak, ikâmetgâh hâline getirildi. Bugün ise muattal durumdadır. Üzeri kiremid örtülü, ahşab çatıdır. Mînaresi yoktur. Haziresinde bâzı kimselerin medfûn bulunduğu uzaktan görülmüştür. İki kanad hâlinde, ahşab dış cümle kapısı üzerinde şu kitâbe vardır.

- 1)
 - a. Mescid-i pâk Hasan Hoca harab olmağla
 - b. Bumlara olmuşidi her yeri mihrâb-ı niyaz
- 2)
 - a. Kimse mâl etmedi bu emr-i mühimmi asla
 - b. Kıldı inşâda esâgîr ekâbir iğmaz
- 3)
 - a. Yeniden eyledi Hallac Hasan Ağa bünyad
 - b. Etti dünyada mesûbât-ı azîme ihraz
- 4)
 - a. Geldi bir hâtif-i gaybî dedi târihini tam
 - b. Ey camaat kılalım şu yeni mescidde namaz.

1 Bu sokağın adı «Tuzcu sokağı» idi; Bilâhire İzmir sokaklarına numara verilince «773. sokak» oldu.

2 İzmir, Vakıflar Müdürlüğü, *I. Vakfiye Defteri*, s. 197. 21 Rebi'ül-âhır 1291 tarihli vakfiye.

3 Aynı yerde, *Aynı vakfiye*.

5)

a. Bâniy-i evvel Hacı Mehmed bn. Ali

b. Sene 1291 [1874].

Burada metnini aynen verdiğimiz tâmir kitâbesinde dahi, vakfiyeye uygun olarak, mescidi Hallac Hasan Ağa'nın ihyâ eylediği kayıtlıdır. Ancak, kitâbenin birinci satırında adı geçen Hasan Hoca'ya dâir, mezkûr vakfiyede her hangi bir kayıt yoktur. Sâniyen, yine kitâbede ve en alt satırda «Bâniy-i evvel Hacı Mehmed bn. Ali» ifâdesi mevcûttur. Buna mukâbil vakfiyede ise, ilk bânisinin ismi sâdece Ali olarak gösterilmiştir.

Bu takdirde Hasan Hoca kimdir? Hacı Mehmed bn. Ali ile, vakfiyede adı geçen Ali Efendi, baba oğlumudur? Henüz bunları çözemedik. İleride elde edilecek yeni kayıtlar, her hâlde bu husûsu aydınlatacaktır. Burada dikkati çeken diğer bir önemli mesele de Hasan Hoca Mescidi'ne çok yakın bulunan Hasta Mescidi'nin bânisinin isminin dahi Hacı Mehmed bn. Ali bn. Hacı Mehmed olması keyfiyetidir.

Bu husûsları, yeni vesikaların ışığı altında gelecek zaman aydınlatacaktır.

15. Hasta Mescidi : İzmir'de, İki-çeşmelik semtinde ve İki-çeşmelik câmi'inden Mumcu-kahvesi'ne çıkan yolun sağ tarafında, bu yol ile bağlantısı bulunan Hasta sokağı üzerindedir. Evvelce bu sokakta bir hastahâne bulunduğu için, ona izâfeten, daha sonra bu sokağa, Hasta-sokağı adı verilmiş ve bilâhire burada olan mescid de «Hasta Mescidi» adını almıştır.

Bu mescidin bânisi, İzmir'in Kefeli mahâllesi sâkinlerinden Hacı Mehmed bn. Ali bn. Hacı Mehmed Efendi'dir. Bu zat, 1 Mayıs 1737 (Gurre-i Muharrem 1150) tarihli olan vakfiyesinde, yaptırdığı mescidin, fevkânî olduğunu ve altında bir mekteb ile yanında bir de çeşmesi bulunduğunu söyler¹. Ayrıca, mescidin, mektebin ve çeşmenin bakımı için vakf ettiği yerlerle, bunların ne şekilde kullanılacağına dâir şartlarını zikrediyor.

Hâlen faal vâziyetde bulunan Hasta Mescidi hakkında bir başka kayda tesâdüf edemedik. Üzeri, düz ahşab çatı ve kiremid örtülü, kârgir bir bina olan bu mescidin minâresi yoktur. Ezan okuma mahâlli, takrîben bir metre yükseklikde, yuvarlak bir demir parmaklık hâlinindedir.

¹ İzmir, Vakıflar Müdürlüğü, *I. Vakfiye Defteri*, s. 197.

16. Hâtuniye Câmi'i : İzmir'de, Tilkilik semtinde olup, Basma-hâne'den Mezarlık-başı'na giden Anafartalar caddesi üzerinde ve Hâtuniye Parkı'nın güney batı köşesinde bulunmaktadır.

İzmir Tarihi yazarı Bay Hakkı Gültekin'e nazaran, H. 1150 (M. 1738/39) yılında Yusuf Çavuş zâde Hacı Aehmed Ağa'nın annesi Tayyibe Hâtun tarafından yaptırılmıştı¹. Bay Halil Gürkaya'ya nazaran da, bu devirde kadın ismi söylemek âdet olmadığı için, Tayyibe Hâtun'un Câmî'ine, sâdece Hâtuniyye câmî'i adı verilmişti².

Fakat burada adı geçen Yusuf Çavuş zâde Hacı Ahmed Ağa, İzmir sâkinlerinden olup, 3 Kasım 1671 (Gurre-i Receb 1082) tarihli vakfiyesine göre, Kemeraltı (Mûsâ Bâli-yakası) câmî'inin bânisiydi³. Bu durumda annesi olduğu bildirilen Tayyibe Hâtun'un eseri daha önceki bir devre âit olmak icâbeder. Nitekim, Bay Hakkı Gültekin, Hâtuniyye câmî'inin H. 1150 (1737/38) yılında yapıldığını söylerken, biz bu eserin adına 10 Haziran 1727 (20 Şevval 1139) tarihli başka bir vakfiyede tesadüf ediyoruz. İzmir'de, Kasab-Hızır mahâllesinde oturan, mezkûr Yusuf Çavuş zâde Ahmed Ağa'nın kızı Hâce Mukaddese Hanım, vakf etmiş olduğu malların icârından hâsıl olan gelirin bir kısmını bu 10 Haziran 1727 tarihli vakfiyesile, Tayyibe Hâtun'un binâ eylediği câmî'e tahsis etmiş bulunmaktadır⁴. Demek oluyor ki, Hâtuniyye Câmî'i 1727 yılında da mevcûd bir eserdî. Her ne kadar bu câmî'in yapıldığı tarih tam olarak mâlûmumuz değil ise de, onun XVII. yüz yılın sonlarında inşâ edildiğini söylemek her hâlde hâtalı olmayacaktır. Ancak, biz, bu Tayyibe Hâtun'un, Yusuf Çavuş zâde Ahmed Ağa'nın annesi olduğuna dâir açık bir kayda tesâdüf edemedik. Yalnız, 10 Haziran 1727 tarihli vakfiye sâhibi Hâce Mukaddese Hanım'ın, Yusuf Çavuş zâde Ahmed Ağa'nın kızı olması ve Tayyibe Hanım'ın Hâtuniyye câmî'ine ilâveten bir ders-hâne ile bir sebil-hâne yaptırması keyfiyetine dikkat edilirse, bu husûsun, Bay Hakkı Gültekin'in yazdığı vechile olması, yâni Tayyibe Hâtun'un, Mukaddese Hanım'ın baba annesi olması lâzım gelir.

Diğer taraftan, Evliyâ Çelebi de, İzmir'deki Hâtuniyye câmî'ini «hâlâ Ahmed Ağa'nın vâlidesi yaptırmıştır»⁵ diye kayd eder.

Bütün bu bilgiler bir araya getirilecek olursa, bahis konusu İzmir Hâtuniyye câmî'inin Yusuf Çavuş zâde Ahmed Ağa'nın annesi tarafından yap-

1 Hakkı Gültekin, *İzmir Tarihi*, İzmir 1952, s. 58.

2 Halil Gürkaya, *İzmir Câmî'leri* (Yeniasır Gazetesi), İzmir 1965, s. 4.

3 İzmir, Vakıflar Müdürlüğü, III. *Vakfiye Defteri*, s. 1-3 ve Ankara, Vakıflar Genel Müdürlüğü, *Esas Defterler*, nr. 209, 8/1, 2937 ile *Anadolu Vakfiye Defteri*, s. 97.

4 İzmir, Vakıflar Müdürlüğü, II. *Vakfiye Defteri*, s. 24; Ankara, Vakıflar Genel Müdürlüğü, *Fihrist Defteri*, nr. 208, c. IV, 8/200.

5 Evliyâ Çelebi, *Seyahat-nâme*, İstanbul 1971, c. XIII, s. 84.

tırıldığı ve fakat bir XVIII. yüz yıl eseri olmayıp, 1670 yılından önce yapılmış, XVII. yüz yıla âit bir Türk âbidesi olduğu meydana çıkar.

Câmi' bugün bir parkın köşesinde. Kendine mahsûs avlusu yoktur. Câmi'in eski avlusu ve bunun içinde bulunan medrese ile câmi'e civar evler, dükkânlar, bir han ve kahve-hâne, belediye tarafından istimlak olunup, yıkılarak park hâline getirildiğinden, bu câmi'in kendine mahsûs bir avlusu kalmamıştır⁶. Câmi' iki kısımda yapılmıştır; ilk yapılan kısım cemaata az gelince, yanına bir mekân daha ilâve edilmiştir. Son cemaat mahâlline iki kapudan girilir, üzeri beş küçük kubbe ile örtülmüştür. Zemini kesme taş kaplıdır.

İlk ana mekânı örten kubbe 12 köşeli bir kasnağa oturur. İkinci ilâve mekânın kubbesi ise kasnaksızdır. Kubbelerin üzerleri tamamen kurşun örtülüdür ve tek minârelidir. Dış duvarlarında payânda bulunmaktadır⁷.

6 Râif Nezih, *İzmir Tarihi*, İzmir 1927 Birinci kitab, 18. forma, s. 12.

7 Câmi'in iç süslemeleri ve teşkilâtı hakkında bak, Işık Ungan, *İzmir Câmi'leri*, Tez, 1968.

17. Kapdan Mehmed bn. Mustafa Câmi'i : Bu câmi'in, İzmir'in hangi semtinde bulunduğu ma'lûmumuz değildir. Hâlen mevcûd olup, olmadığını da bilemiyoruz. Ancak, İzmir, Arkeoloji Müzesi bahçesinde bulunan taş kitâbeler arasındaki 769 nr.lu bir câmi' kitâbesi, bize, İzmir'de vaktile böyle bir câmi'in mevcûd bulunduğu ve fakat sonradan, her hangi bir sebeple ortadan kalkmış olduğu için, kitâbesinin Müzeye getirildiği kanaatini hâsıl etmiştir.

İzmir'in, hemen hemen en eski câmi'lerinden birine âit bulunan bu kitâbede adı kayıtlı, kapdan Mehmed bn. Mustafa'nın da kimliği bizce meçhûldür. Kitâbede ise aynen şunlar yazılıdır :

بِسْمِ هَذِهِ الْجَامِعِ الْعَرِيفَةِ الْمُبَارَكَةِ لِمَنْ طَلَبَا... اللَّهُ تَعَالَى قَبُودَانِ مُحَمَّدِ بْنِ مَصْطَفَى غَفَرَ اللَّهُ لِيَهُمَا وَالْجَمِيعِ
الْمُؤْمِنِينَ وَالْمُؤْمِنَاتِ وَالْمُسْلِمِينَ وَالْمُسْلِمَاتِ بِرَحْمَتِكَ يَا رَحْمَنَ الرَّاحِمِينَ الْوَاقِعِ فِي أَوَّلِ شَهْرِ رَجَبِ سَنَةِ ٩٧٢

[Kapdan Mehmed bn. Mustafa : Receb sene 972].

18. Kemer-altı Câmi'i : İzmir'de, Hükûmet-önü'nden Baş-durak meydanına giden Kemer-altı caddesi üzerinde ve Yemiş-çarşısı'na dönen sokağın köşesinde. Evvelce bu bölgeye «Mûsâ Bâlî yakası» adı verildiği için bahis konusu câmi'e, bâzı vakıf kayıtlarında Mûsâ Bâlî yakası Câmi'i veya

kurucusuna izâfetle, Yusuf Çavuş zâde Ahmed Ağa Câmî'i adı dahi verilmiştir¹.

Bu câmî', elimizde bulunan 3 Kasım 1671 (Gurre-i Receb 1082) tarihli bir vakfiyeye² nazaran, âyândan Yusuf Çavuş zâde Ahmed Ağa tarafından yaptırılmıştı. İzmir Tarihi yazarı Bay Hakkı Gültekin ise, bahis konusu câmî'in H. 1083 yılında, Yusuf Çavuş zâde Hacı Ahmed Ağa tarafından inşâ edildiğini kaydeder³. Şüphesiz burada verilen tarih hatalı olmalıdır. Câmî' vakfiye tarihinden önce yapılmış olup, bilâhîre bu vakfiye ile Ahmed Ağa, külliyesine neler vakfettiğini ve şartlarını ortaya koymuştur.

İlk yapılan câmî' fevkânîydi ve yanında dört odalı bir medresesi ile müezzin odaları vardı. Ancak câmî'in bu devrine âit üzerinde, kitâbe nevinden her hangi bir kayd yoktur. En eski tarihli kitâbesi, câmî'in esâs mekâna giriş kapısı üzerinde olup, bu da 1227 (1812) tarihli bir tâmir kitâbesidir ve beyaz mermer üzerine aynen şu ifâde hâkkolunmuştur.

ان الصلوة كانت
على المؤمنين كتابا موقوتا
في سنة ١٢٢٧

Bunun sağında :

لا اله الا الله محمد رسول الله
كتبه محمد امير

Sol yanında da :

ان كل نفس لما عليها حافظ
١٣٠١

yazılıdır.

Bundan maada, sokaktan câmî'in avlusuna giriş kapısı üzerinde dahi bir kitâbe bulunmaktadır ve burada bir besmele ile «Âyete'l-kürsî» yazılıdır; tarihi ise H. 1300 (1882/1883) dir. Câmî'e âit esas tâmir kitâbesi, cümle kapısına nazaran sol tarafda ve abdest musluklarına doğru olan köşenin de dış duvarındadır. Manzûm olan bu kitâbe de aynen şöyledir.

- 1) Câmî-i Ahmed Ağa denmekle ma'rûf ü benâm
- 2) Mü'minîne ba'is-i ecr ü felâh âlî-makâm

1 İzmir, Vakıflar Müdürlüğü, III. Vakfiye Defteri, s. 1-3 ve Ankara, Vakıflar Genel Müdürlüğü, Esas Defter, nr. 209, 8/1, 2937.

2 İzmir, Vakıflar Müdürlüğü, I. Vakfiye Defteri, s. 174.

3 Hakkı Gültekin, İzmir Tarihi, İzmir 1952, s. 55.

- 3) Çün bu ma'bed müşrif olmuşdu harâbe nice zamân
- 4) Arzû eyler idi ta'mirini hep hass u âm
- 5) Sa'lebî zâde Hacı Ahmed Efendi zî-kerem
- 6) Lûtf-ı şîrîni ile olmakda şîrîn-i kâm-enâm
- 7) Eyleyüb sarf-ı nüküd ta'mir ve tevsî eyledi
- 8) Zümre-i ehl-i salâhı eyledi nâil-i begâm
- 9) Et teşekkür Hamdi'ya târih-i lâfzî söyle hem
- 10) Avn-i Hakk ile bin üçyüz birde buldu bu hitâm

(عون حق ايله بيك اوچيوز برده بولدى بوختام)⁴

Burada açık olarak görülüyor ki, hâlen bulunduğu semte izâfetle Kemer-altı câmi'i⁵ adını alan eser, evvelce Ahmed Ağa câmi'i nâmı ile de meşhurdu. Diğer taraftan bu kitâbede bahis konusu olan birinci Ahmed Ağa, şübhesiz câmi'in bânisi olan Yusuf Çavuşzâde Ahmed Ağa'dır. İkincisi ise, İzmir eşrâfından ve 1906 (1322) yılında Sa'lebci-oğlu Câmi'ini yaptıran, Sa'lebci-zâde Hacı Ahmed Ağa'dır. Aynı zamanda İzmir vilâyeti Meclis-i idâre hey'eti üyeliği yapan bu zat⁶, kendi câmi'ini yaptırmadan önce, 29 Eylül 1893 (18 Rebi'ül-evvel 1311) de, vakfettiği malların gelirinden bir kısmını Kemer-altı Câmi'i imamına tahsis etmiş bulunuyordu⁷. 6 Ağustos 1902 (Gurre-i Cemâziyü'l-evvel 1320) tarihinde ise, Kemer-altı Câmi'ini «...mebâliğ-i küllîye sarfı ile ta'mir ve tevsî' eylediğinden ve ba'dema dahi her suretle hayratını teksire sa'y edeceğinden...» mezkûr câmi'in tevliyyeti kendisine devr olunmuştu⁸. Kemer-altı Câmi'ine bunlardan ma'da daha bâzı hayır sâhibleri de zaman zaman bağışda bulunmuşlardı. Meselâ bunlardan biri de İbrahim Bey'dir.

Memûriyetle Midilli adasında misâfir olarak bulunan, Akdeniz Deniz Adaları Vilâyeti Alay-beyi'si İbrahim Bey bn. Osman Efendi bn. Abdullah,

4 Bu kitâbeyi, Işık Ungan çok yanlış okumuştur. Bak, *İzmir Câmi'leri*, Sanat Tarihi Tezi 1968, s. 24.

5 Kemer-altı câmi'i ile Kemer-altı karakoşu ve bunun yanında olan Vakıflar Müdürlüğü binası arasında, yâni Yemiş çarşısı'na giden sokağın üzerinde, evvelce bir kemer şeklinde köprü bulunuyordu. Bu köprü, câmi ile yakınında mevcûd Taş okulu biri-birine bağlıyordu. İşte bu sebepten dolayı da bu semte sonradan Kemer-altı adı verilmişti. Bak, Işık Ungan, *İzmir Câmi'leri*, Tez, s. 24.

6 İbrahim Çavid, *Aydın vilâyetine mahsus Sâlnâme*, Hicrî 1308, s. 95 ve *Aydın Vilâyeti Sâlnâmesi*, 1298, s. 61.

7 İzmir, Vakıflar Müdürlüğü, II. *Vakfiye Defteri*, s. 68/70.

8 İzmir, Vakıflar Müdürlüğü, I. *Vakfiye Defteri*, s. 117.

(15 Şevval 1295) tarihli vakfiyesile, Kemer-altı Câmî'ine tahsis eylediği 50 liranın ribhından, yâni sağlayacağı kârdan, câmî'in eksiklerinin tamamlanması hususunu vakfiyesine şart koymuştu⁹. Bugün vakıflar Genel Müdürlüğüne bağlı bir eserdir.

Kemer-altı câmî'inin önünde küçük bir avlusu vardır. Sokaktan bu avluya ondört basamak merdiven ile çıkılır. Câmî' bu itibarla fevkânîdir. Son cema'at mahâlli, üç değişik örtü sistemi gösterir. Burası ilk def'a tam yuvarlak olmayan, kurşun örtülü üç kubbeden müteşekkildi; bilâhîre büyük bir manastır tonoz ve bir kubbeli manastır tonoz ilâvesile bugünkü hâlini almıştır. Tromplar ikişer pencere ihtiva eder ve tromplar arasındaki kemerler içinde de birer pencere vardır. Ana mekânı örten tek kubbe kurşun kaplıdır ve sekiz köşeli bir kasnak üzerine oturur. Kasnağın her kenarında bir pencere bulunur. Tek minâreli ve tek şerefelidir. Son cema'at mahâllinden ana mekâna, yuvarlak kemerli bir kapı ile girilir. Ana mekânda iki pâye, altı da duvar pâyesi vardır. Mihrab derin bir niş hâlinindedir¹⁰.

9 İzmir, Vakıflar Müdürlüğü, *II. Vakfiye Defteri*, s. 3.

10 Işık Ungan, *İzmir Câmî'leri*, Tez, 1968.

19. Kestâne-Pazarı Câmî'i : İzmir'de, Baş-durak Câmî'i ile Şadırvan Câmî'i arasında ve Kestâne-Pazarı denilen mevki'de bulunmaktadır. Etrafı zahireciler çarşısı ile çevrilidir.

Kestâne-Pazarı Câmî'i, fevkânî olup, altında birçok dükkân mevcuttur. Kuzey ve batı tarafında bulunan taş merdivenler ile Câmî'in önündeki taş avluya çıkılır. Burada mevcût son cemaat mahâlli, câmekân ile örtülüdür ve esas mekâna giren cümle kapısının sağ tarafına, câmî'in bânisi hakkında, yeni harflerle yazılmış ve bir dernek tarafından konulmuş şu kitâbe vardır.

«Bu Câmî

Emin-zâde Hacı Ahmed Ağa'nın bina ve vakf eylediği bir eserdir. İnşâ tarihi : Mîlâdi 1663 ve Arâbî 1079 dir.

- Cenâb-i sâhibü'l-hayrat Ahmed Ağa hasseten - lillâh.
- Bu âlî câmiyi yaptırdı kast-ı hayr idi nâgâh.
- Bu tarih-i dilgüşah seyr eyleyenler dedi tarihin.
- Yerinde olduğu zibah bî-bedel Câmî'i taalâllah. 1079 (1668/69)».

Bir çok yerlerinde hatalar bulunan bu kitâbenin orijinali hâlen yerinde yoktur; ancak **Evliya Çelebi Seyahat-nâmesi**'nden, aynı kitâbenin alınmış olması kuvvetle muhtemeldir. Çünkü bu **Seyahat-nâme**'de :

«...Kible kapısının atebe-i ülyâsı üzre müzehheb ve lâciverdi ile kitâbet olunmuş mermer-i ham üzre Kara-hisârî tarzı hatt-ı celf ile tahrîr olunan târihi bu gûne tahrîren merkumdur...» denildikten sonra, yukarıdaki kitâbe aynen şu şekilde verilmiştir.

- a. Cenâb-ı sâhibü'l-hayrat Ahmed Ağa hasbeten-lillâh.
- b. Bu âlf Câmi'i yaptırdı kasdı hayr idi nâgâh.
- c. Bu tarh-ı dilkeşi seyr eyleyenler dedi tarihin.
- d. Yerinde oldu zîbâ bi -bedel câmi' te'âlâllah¹.

Sene 1078 (1667/68).

Kanaatımızca, hâlen câmi'in mevcûd kitâbesinin doğrusu bu olmalıdır. Evliya Çelebi, daha sonra eserin tavsifine geçmekte ve çok beğendiği bu câmi' hakkında şunları yazmaktadır :

«...Yeni Pazar başında Ahmed Ağa Câmi'i henüz nev bina bir câmi'-i cihan-nümâ bir fevkânî cedîd binâ câmi'-i zîbâdır kim, İzmir şehrinde güyâ kasr-ı hazret-i Süleyman olmuştur. Buna dahi yirmi kademe taş merdiven ile urûç olunur. Câmi'-i ra'nâdir. Amma fevkânî olmağla bunun dahi haremi yoktur. Tahtanisi sâfi kârgir dükkândır ve tarîk-ı âmdir ve kapan mahzenleridir ve mihrab ve minberi ve mahfilleri ve mihrab üzre elvan hurde münakkaş camları cümle gemiler ile İstanbul'dan gelmiş sihr-i hilâl camlarıdır kim, güneş-i pertev vurdukça, güyâ nûr-ı berk vurur ve bir yeşil taşdan mebni bir minâre-i nahîfi var kim, güyâ zümrüd vâ bir ser-amed ser ü sâyedir... minâre-i sebz-gündür. Bir diyarda böyle yeşil minâre manzûrumuz olmamıştır ve üstad mühendisi mermerkâr buna bir kadah etmişkim güya bir zümrüd yüzük taşıdır ve serâpâ ahzar taşıdır ve öyle rakik minâredir kim güyâ miyân-ı dilberandır ve altun ile matla'-ı âlemine sâhibü'l-hayrat üç bin zer-i hâlis harc edüb, şa'şa'ası şehri İzmir'i münevver etmiş ve eimme ve hutebâları ve müezzinanları ve eczâ-hanları cümle İstanbul'dan gelmiş mücevved hâfızlardır... Amma bu minâre, mihrabın önünde yine mihraba muttasıl bina olmuştur. Binâsı oldır kim, bu câmi'in sağı ve solu deryadan dolma zemindir. Amma mihrab önü arz-ı metindir kim, minâre sâbit karar olsun deyü... misli meğer Magnisa'da Murâdiye Câmi'i ola. Amma bu câmi' ancak bir kubbe-i âlf'dir...»².

Evliya Çelebi, câmi' hakkında bu kadar etraflı ma'lûmat vermiş olmasına rağmen, kitâbede adı geçen Ahmed Ağa'nın kimliği hakkında hiç bir

1 Evliya Çelebi, *Seyahat-nâme*, c. IX, s. 94.

2 Evliya Çelebi, c. IX, s. 93/94.

bilgi vermez. Bahis konusu Ahmed Ağa, bu câmi'in esâs bânisi midir? yoksa bu câmi'i bilâhire ta'mir ettiren ve bâzı vakıflar bırakan bir hayır sâhibi midir? henüz tam olarak bilemiyoruz. Ancak, **İzmir Tarihi** müellifi Râif Nezih Bey, Kestâne-pazarı Câmî'inin Emin-zâde vakfından olduğunu kayd etmekte³; Hakkı Gültekin de, **İzmir Tarihi** adlı eserinde⁴, mezkûr câmi'in bânisini Emin-zâde Hacı Ahmed Ağa olarak göstermektedir. Diğer taraftan, İzmir vakıflar müdürlüğünde mevcûd, **Vakıf Defterleri**'ne âit bir fihristde ise, bu câmi' ile alâkalı bir konu dolayısıyla, Barut-hâne-i Âmire nâzırı Emin-zâde Hacı Ahmed Ağa'nın ismi geçmektedir. Bu kayıd ve Ankara Vakıflar Genel Müdürlüğü Arşivi'nde bulunan, **Esas Defterleri**, nr. 8/1, s. 209 da mevcûd 769 nr.lu ve 23 Şevval 1254 tarihli «Üsküdar ve gayride vâki' Hacı Ahmed Ağa vakfından, İzmir'de Câmî-i atik mahâllesinde, Kestâne-pazarı'nda Kızıl İbrahim Câmî'i...» ifâdesi birleştirilecek olursa, hicri 1254 (1838) yılından evvel, Kestâne-pazarı'ndaki câmi'e, Kızıl İbrahim Câmî'i adının dahi verilmiş olduğu ve bunun İstanbul'daki Ahmed Ağa vakıflarile alâkası bulunduğuna ortaya çıkar. Nitekim aşağıda görülen bir başka kayıd dahi, İzmir'de, Kestane-pazarı'nda Kızıl İbrahim câmi'i diye bir câmi'in mevcûd bulunduğunu isbat eder mâhiyettedir. Bu kayıd şöyledir :

«An cema'at-ı hademe-i câmi'-i şerîf-i merhûm Mescid-i Kızıl İbrahim der Pazar-ı Kestâne, der mahâlle-i Câmî'-i Atik der İzmir. Feragat gerden-i becâyış Mağribî Şeyh Mehmed Efendi, bâ işâret-i Şeyhülislâm ve bâ-arz Hacı Beşir Ağa en-nâzır Fi. 7 Muharrem 1148 (30 Mayıs 1735)⁵».

Ancak, bu tarihten beş sene öncesine âit, İzmir sâkinlerinden Alâiye'li Hacı Velî bn. Yusuf bn. Velî'nin 10 Zilhicce 1142 (26 Haziran 1730) tarihli vakfiyesinde de şöyle bir kayıd vardır :

«...Kestâne-pazarı'nda vâki' tarafeynden merhûm Ahmed Ağa Câmî'i vakfı olan dükkânlar...»⁶. Bundan ma'ada, İzmir'de, Hasan Hoca mahâllesi sâkinlerinden, Taze-meyve gümrüğü kâtibi Nüzhet Osman Efendi'nin gurre-i Receb 1217 (28 Ekim 1802) tarihli vakfiyesinde dahi «...Câmî-i âtik mahâllesinde kâin ve bir taraftan Ahmed Ağa câmi'i şerîfi ve tarafeynden tarîk-i âm ve taraf-ı râbi'i liman-ı atika mekşuf...» ifâdesi geçmektedir⁷.

Hülâsa, bütün bu delillere dayanarak diyebiliriz ki, Evliya Çelebi'nin denize yakın bir mahâlde, yeni pazar başında olduğundan bahsettiği Ah-

3 *İzmir Tarihi*, İzmir 1927, I. Kitab, 12. forma, s. 11.

4 *İzmir Tarihi*, İzmir 1952, s. 56.

5 Ankara, Vakıflar Genel Mdr.lüğü, *Haremeyn Ağaları Defteri*, nr. 14, s. 128.

6 *İzmir, II. Vakfiye Defteri*, s. 86/88.

7 *İzmir, II. Vakfiye Defteri*, s. 117/18.

med Ağa Câmî'i bugünkü Kestâne-pazarı câmî'idir ve bu câmî'i, Barût-hâne-i âmire nâzırı Emin-zâde Hacı Ahmed Ağa, muhtemelen Kızıl İbrahim Câmî'i yerinde ihyâ etmiştir. Bu sebeple, bâzı kayıtlarda Kızıl İbrahim câmî'i (mes-cidi) adı geçmektedir.

Bu câmî'in mimârisi, dış ve iç görünüşü, Işık Ungan'ın İzmir câmî'leri adlı lisans tezinde, etraflı şekilde işlenmiştir⁸.

8 Edebiyat Fakültesi, San'at Tarihi Kitablığı, İstanbul 1968, s. 20/23.

20. Kurşunlu Câmî'i : İzmir'in Namazgâh meydanında, 816. sokak, 52 nr. da bulunmakta ve en eski câmileri arasında yer almaktadır. Bulduğumuz bâzı vakıf kayıtlarına nazaran, muhtemelen Sultan Selim Han tarafından, Kurşunlu Medresesi ile birlikte inşâ ettirilmişti¹. 1671 yılında İzmir'e gelen Evliya Çelebi, Sultan Selim'e âid bir Kurşunlu Medrese ile Kurşunlu Han'dan bahsettiği hâlde, Kurşunlu Câmî'i nâmında her hangi bir eserin adını zikretmez². Ancak Alâiyye [Alanya] eşrâfından Yusuf bn. Velî Ağa'nın oğlu Hacı Velî Efendi'nin 1153 (1740/41) tarihli vakfiyesinde «İzmir'de Kurşunlu Câmî'i Medresesi'nde ders gören tâlebe-i ulûm» ifâdesi yer almaktadır³. Bu zâta mahsûs 26 Haziran 1730 (10 Zilhicce 1142) tarihli ve 1173 (1759/60) ile 28 Ocak 1812 (13 Muharrem 1227) ve nihayet 24 Şubat 1886 (20 Cemâziyü'l-evvel 1303) tarihli vakıf kayıtlarında dahi Kurşunlu Medresesi ve câmî'i ile alâkalı tahsislerden bahs olunmaktadır⁴.

Diğer taraftan, Hâtûniye mahâllesinde oturan Mehmed bn. Hacı Abdurrahman kızı Nefise Hanım da, 1 Ağustos 1823 (23 Zilka'de 1238) tarihli vakfiyesinde, bir çok hususlar meyânında «Kurşunlu Câmî'i şerifinde ba'de'l-asr ta'lim-i ulûm-ı nâfi'a eden Efendiye senevî on kuruş...» verilmesini şart koymuştur⁵. Bunların yanında, Hacı Ahmed Said Efendi'ye âit 27 Nisan 1757 (7 Şa'ban 1170) tarihli diğer bir vakfiyede de şu ifâde mevcuttur.

«...Medîne-i mezbûrede menzilimiz kurbünde vâki' otuz yedi seneden

1 İzmir, Vakıflar Müdürlüğü, *II. Vakfiye Defteri*, s. 71 ve Ankara, Vakıflar Genel Müdürlüğü, *Fihrist Defteri*, s. 71 ve Ankara, Vakıflar Genel Müdürlüğü, *Fihrist Defteri*, nr. 208, c. I, 8/2424.

2 Evliya Çelebi, *Seyahat-nâme*, İstanbul 1935, c. IX, s. 96 veya İstanbul 1971, c. XIII, s. 85.

3 İzmir, Vakıflar Müdürlüğü, *I. Vakfiye Defteri*, s. 16.

4 İzmir, Vakıflar Müdürlüğü, *II. Vakfiye Defteri*, s. 7 ve 86/88.

5 İzmir, Vakıflar Müdürlüğü, *II. Vakfiye Defteri*, s. 31 ve 109.

mütecâviz müderris olduğumuz cennet mekân firdevs âşiyân merhûm Sultan Selim Han hazretlerinin medrese-i lâtifeleri imamma ve ihyâ eylediğimiz câmi' şerifde hatib olanlara yevmî dört akçe... verile...»⁶.

Bütün bu kayıtlar bize gösteriyor ki, I. veya II. Selim'lerden, henüz kaçınıcı olduğunu tesbit edemediğimiz, Osmanlı hükümdarlarından biri, İzmir'de, Namazgâh'da bir medrese yaptırmış ve bunun yanına da büyük bir ihtimâl ile, birde câmi inşâ ettirmiştir. Şâyed bilâhire, Ahmed Said Efendi'nin ihyâ eylediğini söylediği bu Câmi, bugün gördüğümüz Kurşunlu câmi'i ise, önünde küçük bir avlusu vardır. Avluya girişin doğusunda, 3 metre yükseklikde ve altı basamakla çıkılan ezan okumaya mahsûs bir çıkıntı mevcuttur. Bunun etrafı demir parmaklıktır. Son cemaat mahalli câmekân ile çevrilmiştir. Esas mekânın çatısı ahşab olup, kiremitle örtülüdür. 1958 de Konyalı Hacı Hulûsi Efendi tarafından, kesme taşdan yaptırılmış bir yeni minâresi vardır. Dâhilde kadınlar mahfili ahşab ayaklar üzerine oturmaktadır. Minberi dahi ahşab ve oymadır üzerinde sedef kakma çiçekleri vardır. Mihrâbı niş hâlinde olup üzerinde kalem işleri mevcuttur. Tavanın altında etrafını çevreleyen bir oyma işi vardır⁷.

6 Aynı yer, *II. Vakfiye Defteri*, s. 71. Ahmed Said Efendi, burada câmi'i ihya eylediğini söylediği hâlde, Ankara, Vakıflar Genel Müdürlüğü Arşivinde, *Fihrist Defteri*, nr. 208, c. I, kayıt 8/773 de aynen şu ifâde vardır.

«İzmir'de, cennet-mekân Sultan Selim Han hazretlerinin Medresesi ittisâlinde, İzmir Müftüsü el-Hac Ahmed Said Efendi Câmi'i vakfı».

Bu câmi' şüphesiz bugün dahî, Kurşunlu Câmi'i adı ile anılan câmidir ve Müftü, Müderris Ahmed Said Efendi 1757 den önce ihyâ ettiğine nazaran, İzmir'in en eski câmi'lerinden biridir.

7 Işık Ungan, *İzmir Câmi'leri*, Tez 1968, s. 67. Bu tezde ve İzmir'e âit diğer eserlerde, câmi'in bânisinin malûm olmadığı yazılmıştır.

21. Müftü Câmi'i : Bu câmi' İzmir'de, Hasan Hoca mahallesinin Kantar Ağası sokağında bulunuyordu¹. Evliya Çelebi'ye nazaran, bânisi Kara-Dağlı zâde Müftü Mustafa Efendi idi². Bu itibarla, Evliya Çelebi'nin İzmir'e geldiği 1671 senesinden önce inşâ edilmiş bir Türk eserdir diyebiliriz.

Müftü câmi'inin adına, XVIII. yüz yıla âit vakıf kayıtları arasında tesadüf edemiyoruz. Özel olarak bir vakfiyesi de elimize geçmiş değildir. An-

1 İzmir, Vakıflar Müdürlüğü, *II. Vakfiye Defteri*, s. 231.

2 Evliya Çelebi, *Seyahat-nâme*, İstanbul 1971, c. XIII, s. 84. Burada üzerinin kiremit örtülü, cemaatının mutaassib olduğu yazılıdır.

cak, Dergâh-ı âli Kapıcı-başlarından Tuzcu-zâde Halil Ağa bn. Mehmed Ağa'nın kızı Hadice Hanım'a âit 30 Eylül 1806 (17 Receb 1221) tarihli vakfiyede, bu câmi'in adı geçmektedir ve Hadice Hanım Müftü câmi'i yakınında bulunan arsalarından biri üzerinde, bir de kütübhâne yaptırmak istemektedir³.

Diğer taraftan 1838 (1254) tarihli bir başka kayda nazaran, Nüzhet Osman Efendi, Müftü Câmi'i içinde bulunan kütübhâne'nin hâfız-ı kütübüne, vakfettiği malların gelirinden bir miktar para tahsis etmiş bulunmaktadır⁴. İzmir'in Hasan Hoca Mahâllesi sâkinlerinden ve Taze Meyve Gümürüğü kâtiblerinden olan Nüzhet Osman Efendi, Hacı Mehmed Efendi'nin oğluydu ve kızını Müftü-zâdeler'den Halil Efendi'nin oğlu Seyyid Hacı Mehmed Efendi'ye vermiş olduğu için Müftü-zâdeler ile sıhrî münâsebeti vardı.

Nihâyet, Maryol-zâde İngiliz Ali Paşa'nın vakıflarile alâkalı bulunan 16 Nisan 1913 (9 Cemâziyü'l-evvel 1331) tarihli bir ilâmına müsteniden diyebiliriz ki, bir XVII. yüz yıl eseri olan Müftü Câmi'i, XX. yüz yılın başında da cemaata açık bulunuyordu⁵.

3 İzmir, Vakıflar Müdürlüğü, II. Vakfiye Defteri, s. 40/45.

4 İzmir, Vakıflar Müdürlüğü, I. Vakfiye Defteri, s. 8.

5 İzmir, Vakıflar Müdürlüğü, II. Vakfiye Defteri, s. 231.

22. Patlıcan Câmi'i : İzmir'de, Dibek-başı'ndan Namazgâh'a giden yol üzerinde ve 982. sokaktadır.

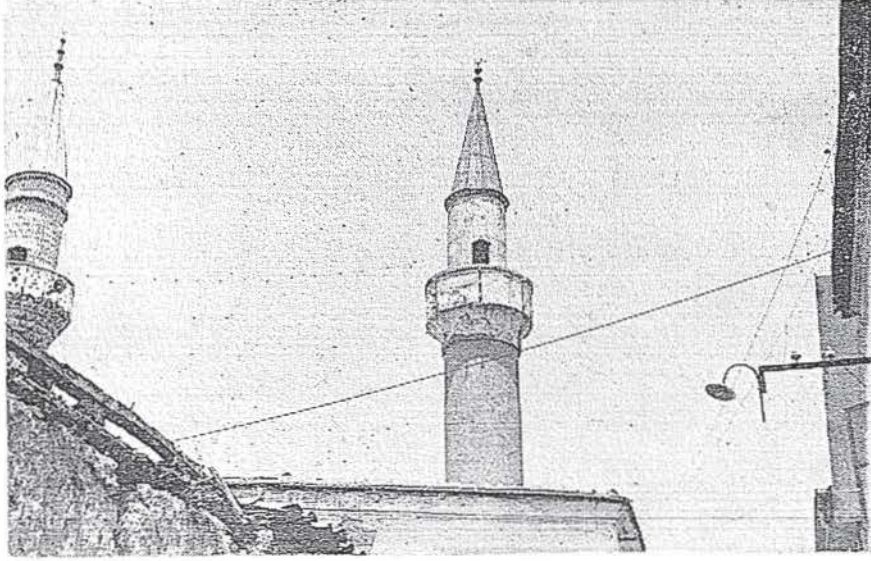
İzmir, Arkeoloji Müzesi'nde bulunan eski eser fişlerinde, bu câmi'in adı Patlıcan Câmi'i olarak geçer; Fakat kimin tarafından ve ne zaman yaptırıldığına dâir hiç bir kayıd yoktur. Bu isimle, vakıf kayıtları arasında dahi geçmediği için, eserin tarihçesi hakkında bir bilgi elde edemedik. Mamafih başka bir isimle ve meselâ bânisine nisbetle adlandırılarak, vakıf kayıtları arasında bulunması kuvvetle muhtemel ise de, biz bu hususu tesbit edemedik. İzmir tarihi yazarları da bundan hiç bahs etmezler. Kanaatimizcâ çok ta'dilât görmüş eski bir câmi'dir. Taş ve harç ile inşâ olunmuştur. Çâtı ve mimber ahşaptır. Minâresi dahi ahşab olup üzeri çinko kaplıdır. Çatısı düz kiremid örtülüdür.

23. Tuzcu Mescidi : İzmir'in İki-çeşmelik semtinde ve Toraman (bugünkü Ülkü) mahâllesinde bulunmaktadır.

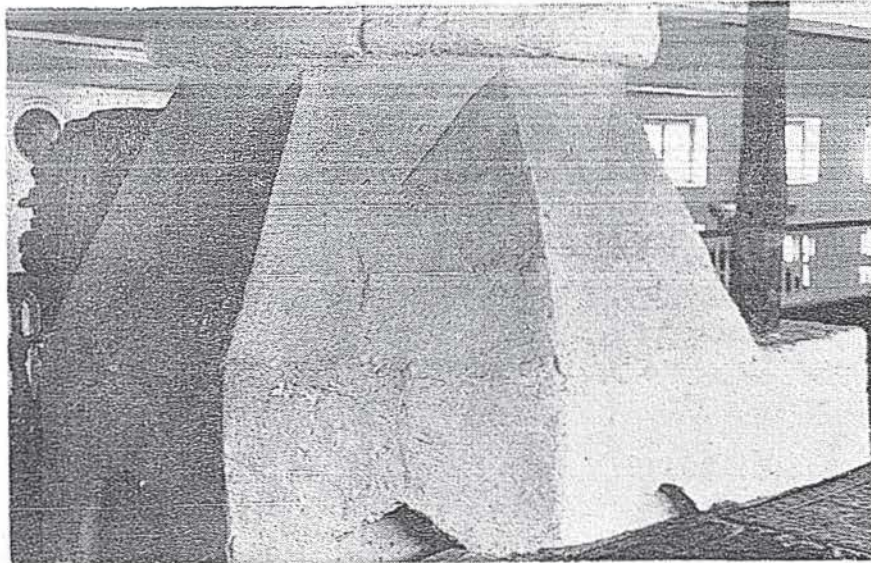
Bahis konusu mescidin bulunduğu mahâlde, evvelâ, Tuzcu-zâde,



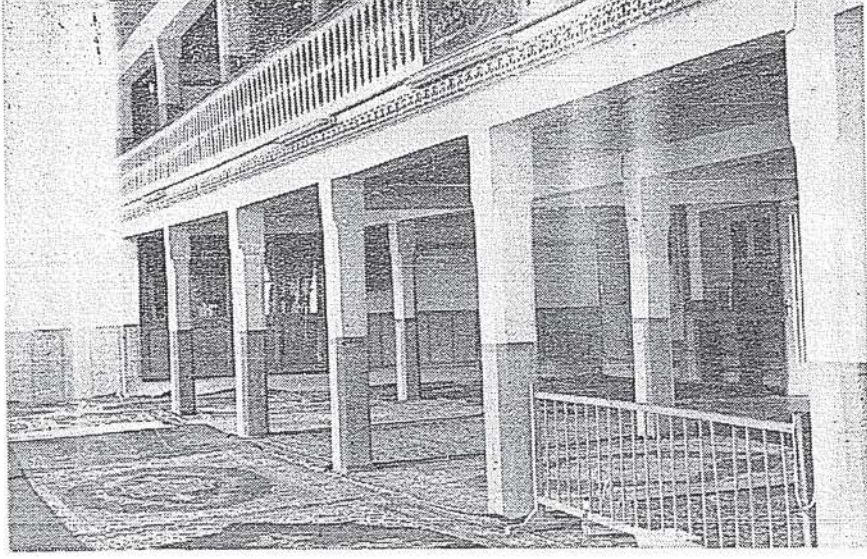
1. Abdülfettah Câmî'i kitâbesi.



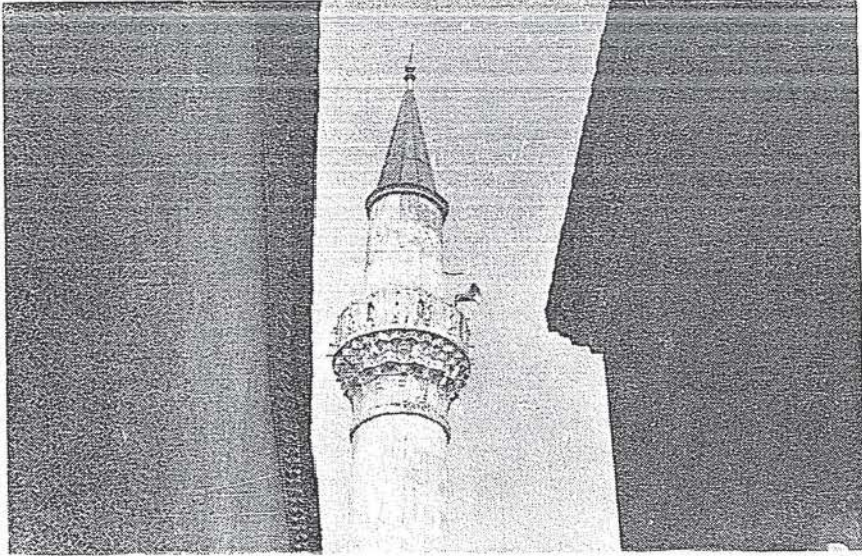
2. Abdülfettah Câmî'nin eski ve yeni minâresi.



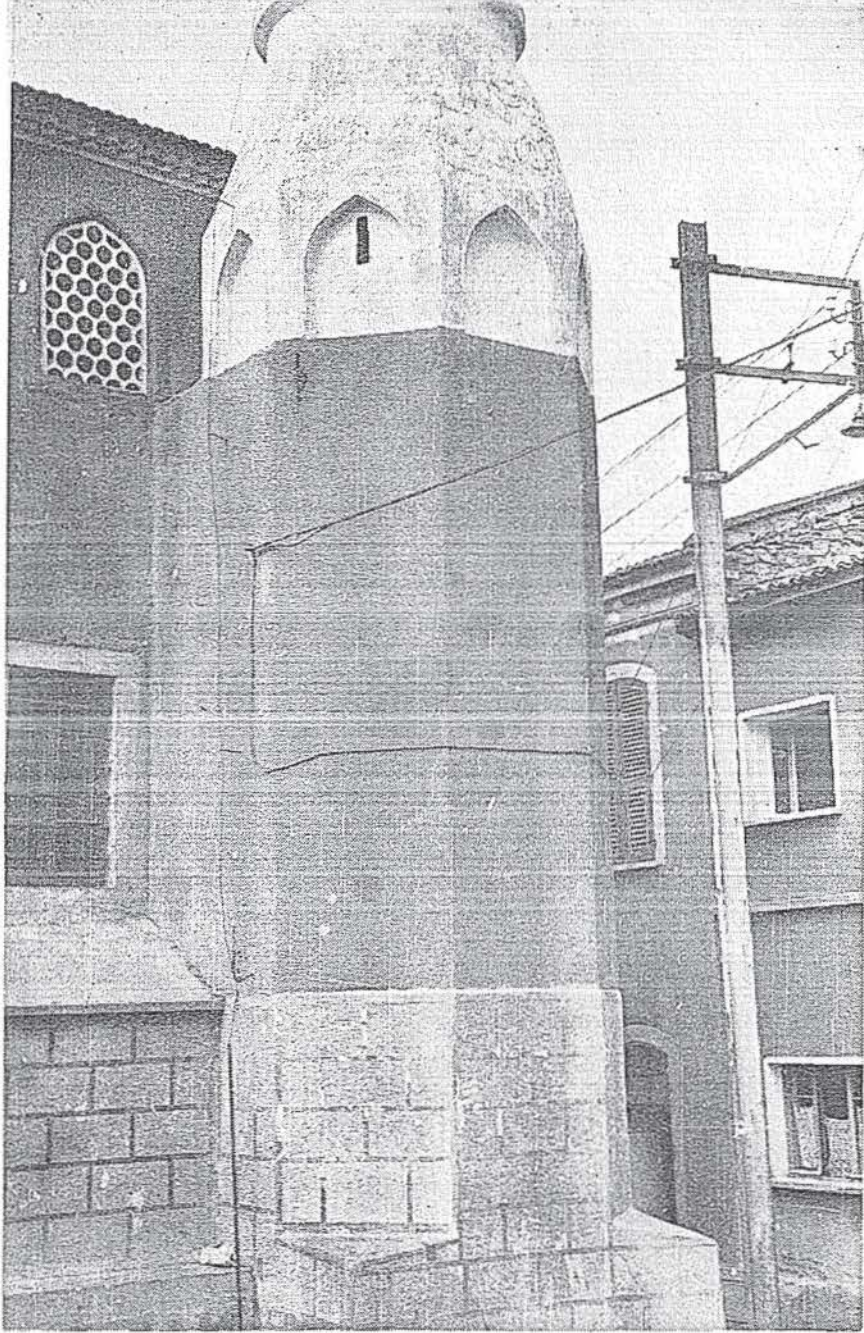
3. Abdülfettah Câmî'nin eski minâre kâidesi.



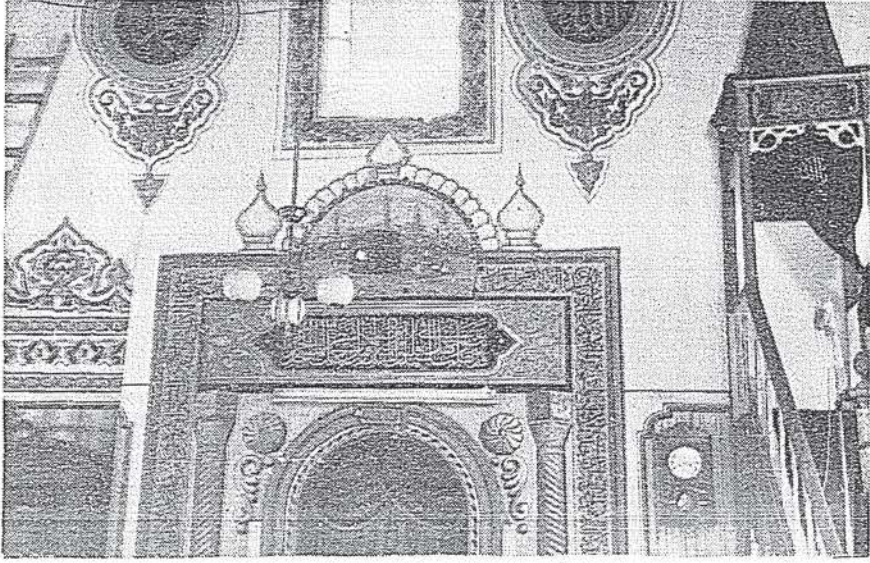
4. Abdülfettah Câmî'i Kadınlar Mahfili.



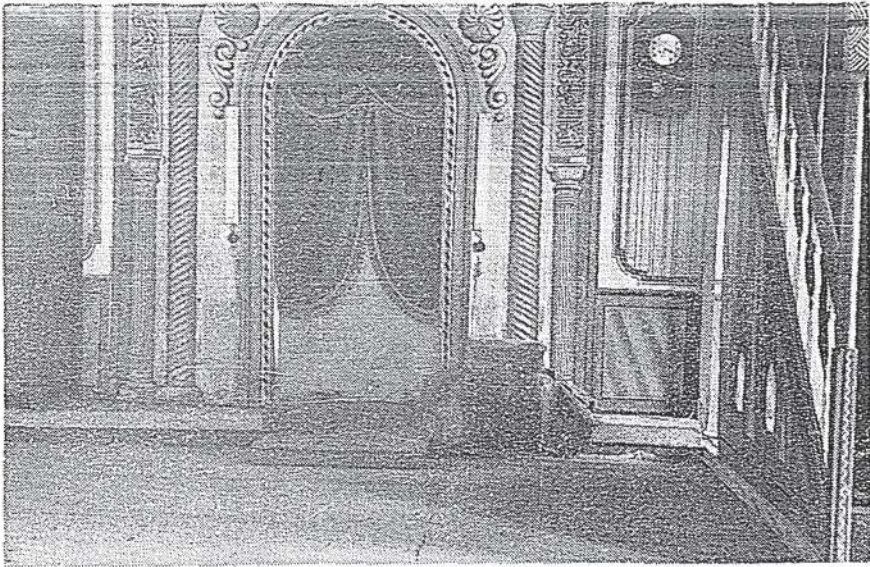
5. Fâik-Paşa Câmî'i minâresinin şerefe ve külâhı,



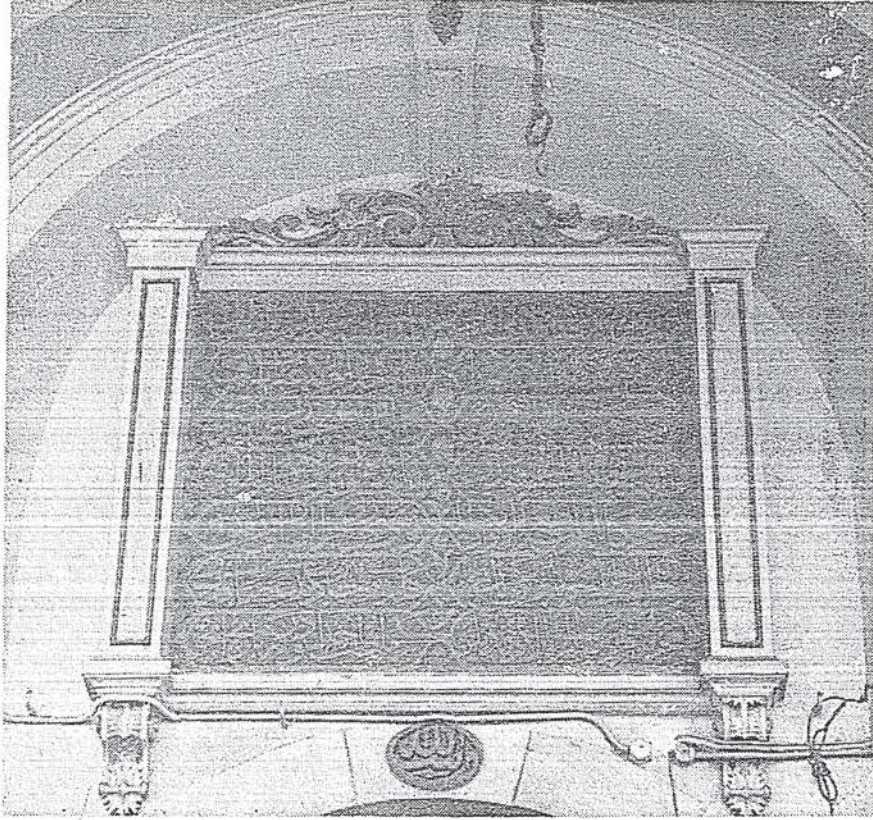
6. Fâik-Paşa Câmî'i minâresinin kâidesi.



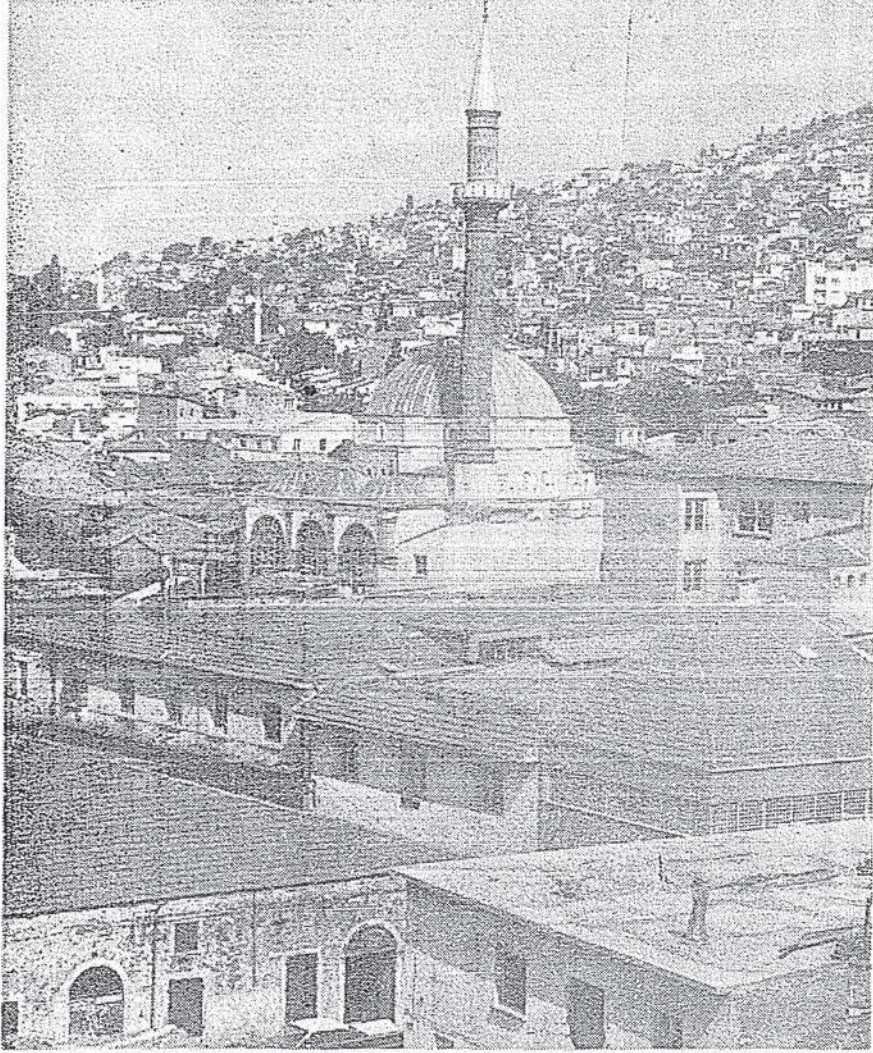
7. Fâik-Paşa Câmî'inin iç görünüşü.



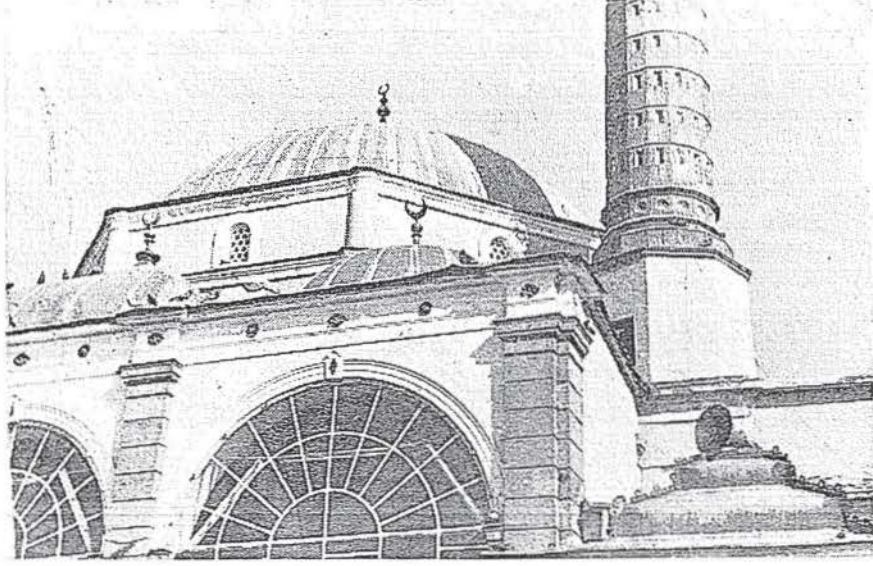
8. Fâik-Paşa Câmî'inin mihrabı.



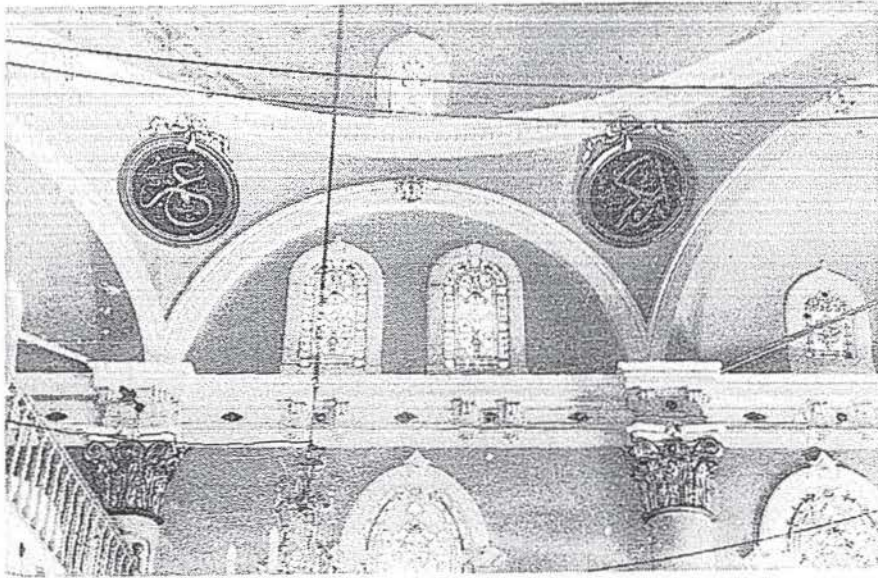
9. Hacı Hüseyin (= Bağdurak) Câmî'i Kitâbesi.



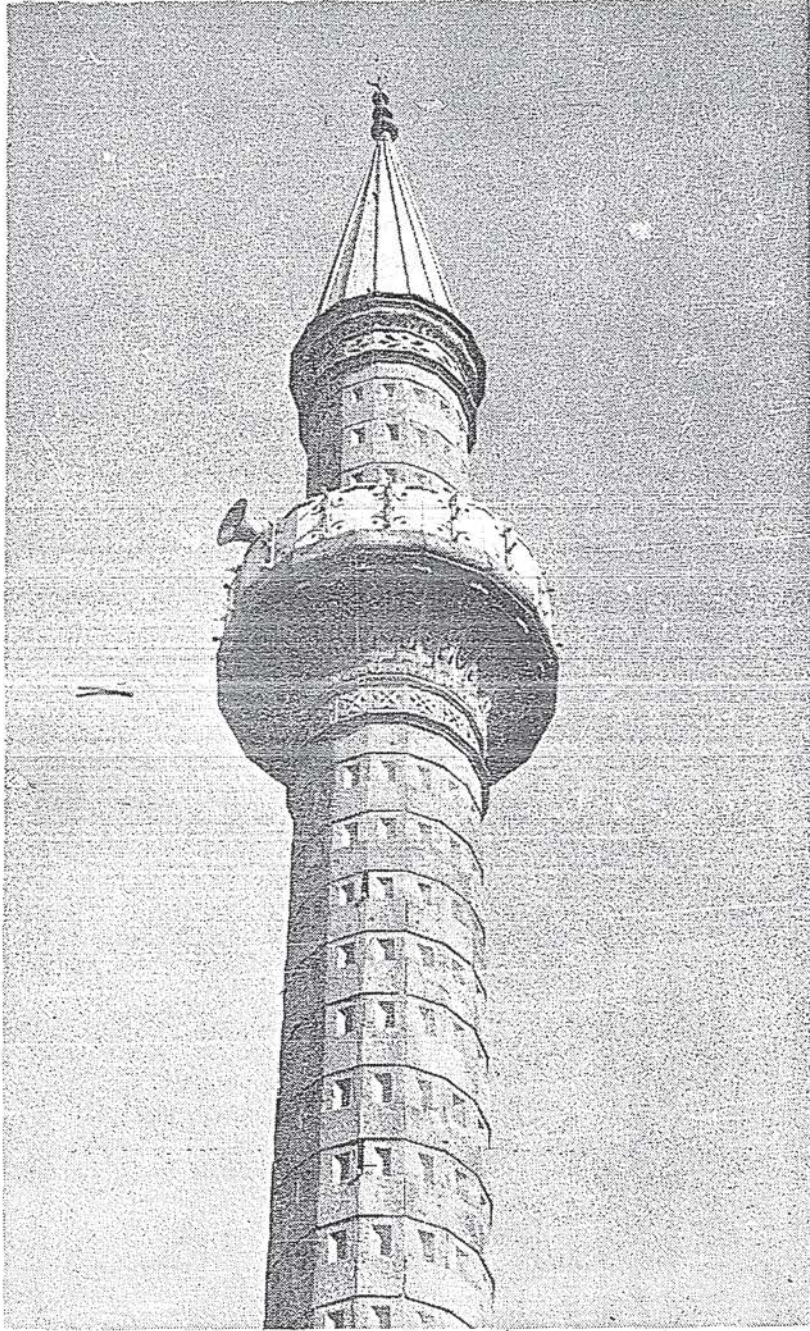
10. Hacı Hüseyin (=Başdurak) Câmî'inin genel görünüşü.



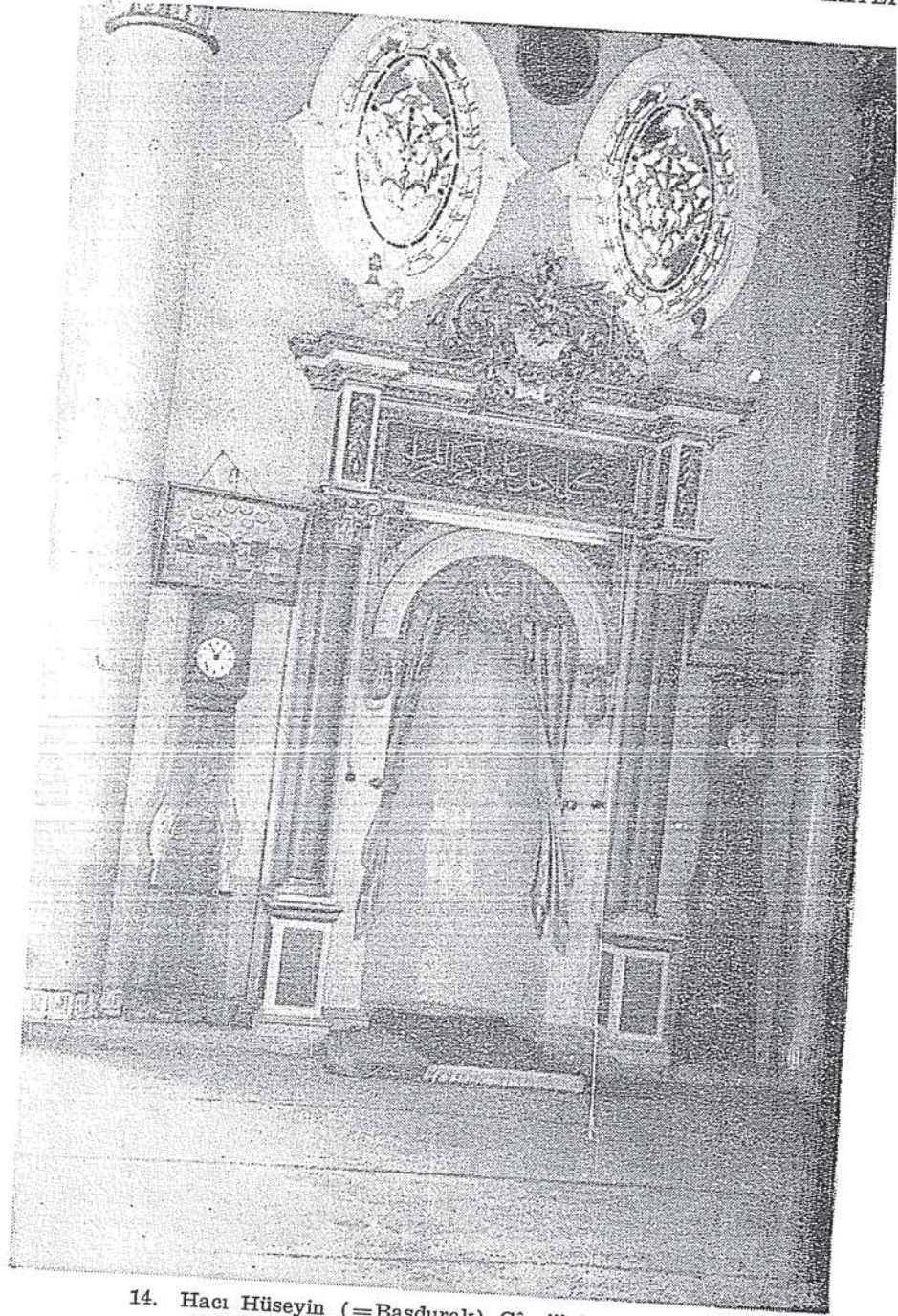
11. Hacı Hüseyin (=Başdurak) Câmî'inin dış görünüşü.



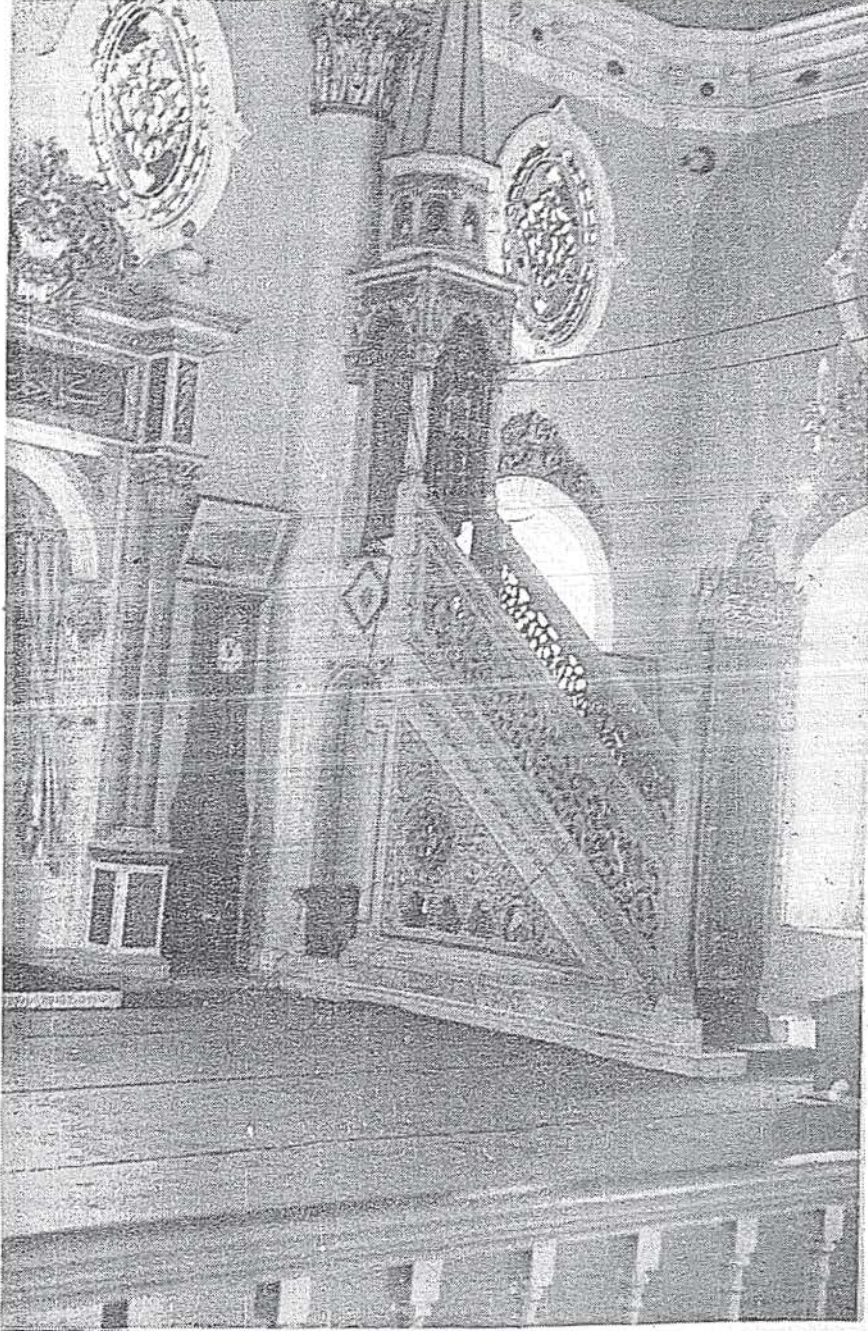
12. Hacı Hüseyin (=Başdurak) Câmî'inin iç görünüşü.



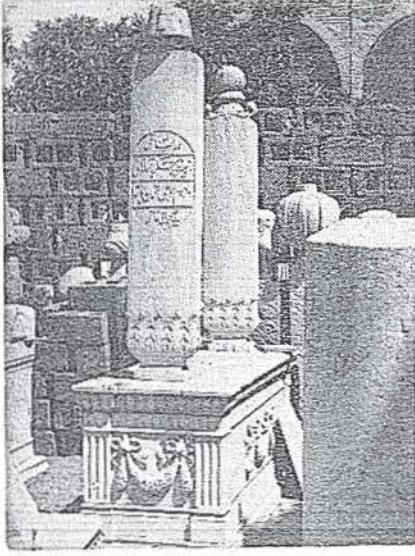
13. Hacı Hüseyin (=Bağdurak) Câmî'inin minâresi.



14. Hacı Hüseyin (=Başdurak) Câmî'inin mihrabı.



15. Hacı Hüseyin (=Bağdurak) Câmi'inin minberi.



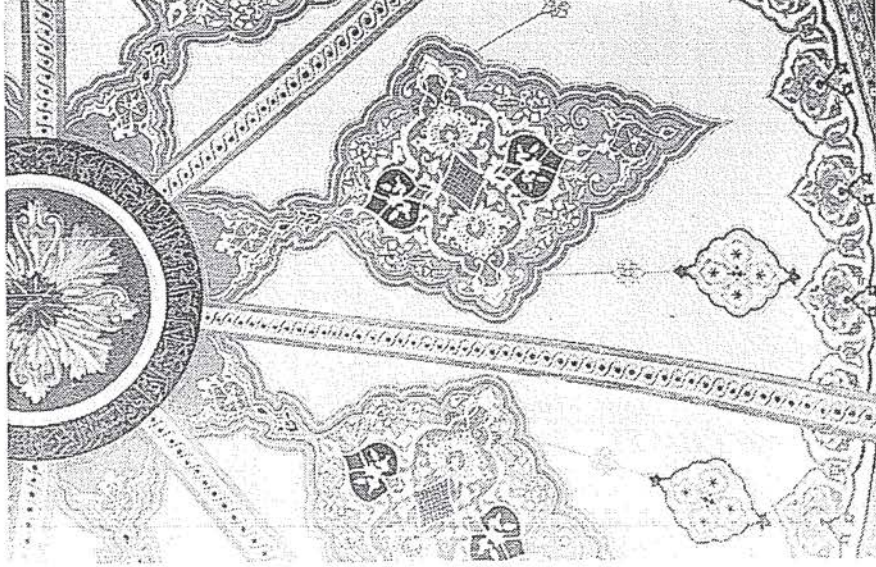
16. Hacı Osman Paşa'nın Lâhdi.



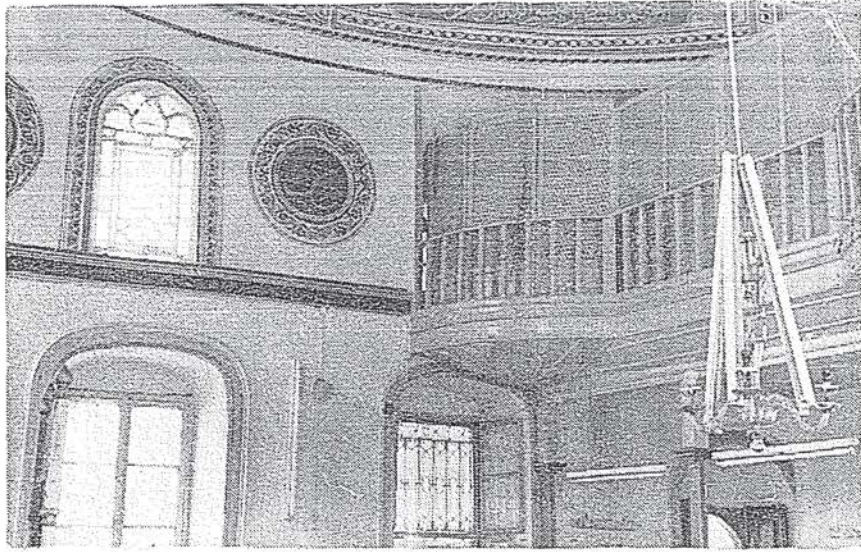
17. Kâtib-ođlu Ahmed Resid Ef. Mescidi.



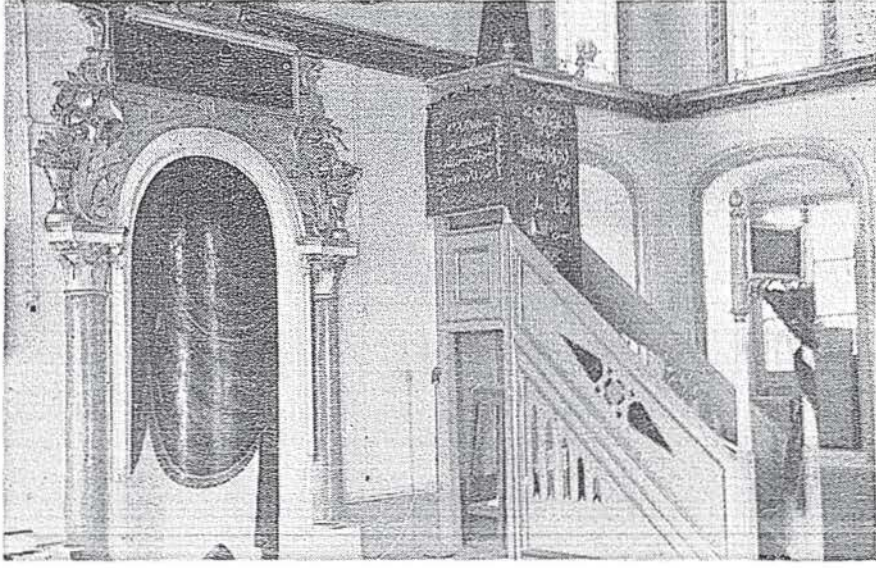
18. Han-Bey (Pazar-yeri) Câmi'i dış görünüşü.



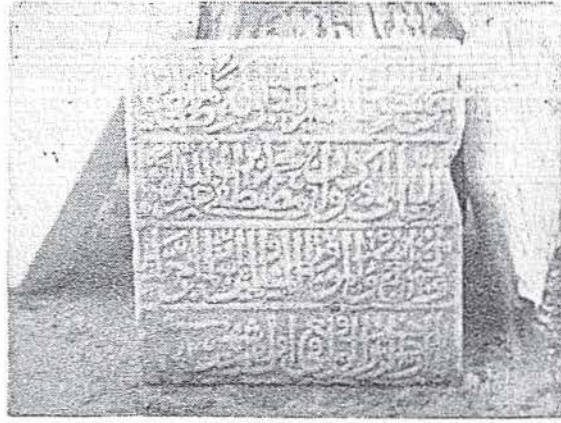
19. Han-Bey (Pazar-yeri) C ami'i Kubbe S slemesi.



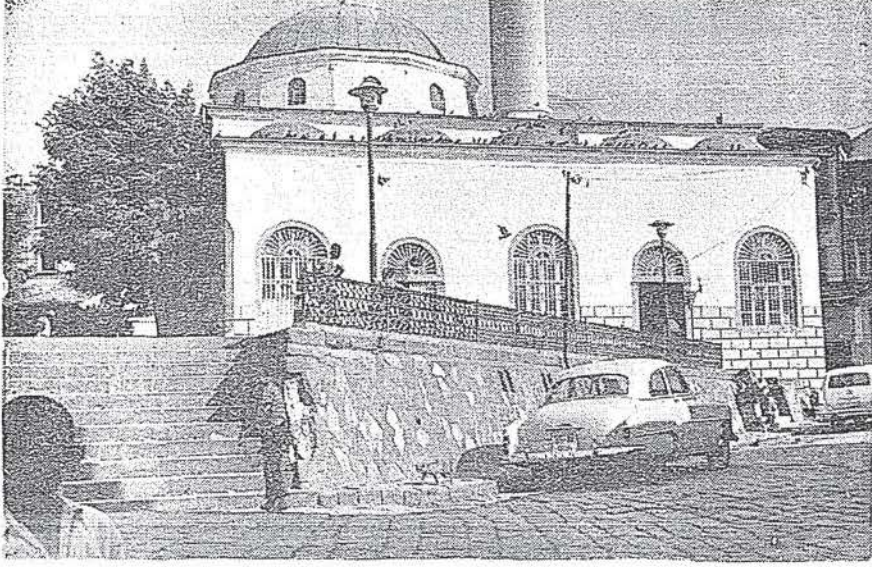
20. Han-Bey (Pazar-yeri) C ami'i i  g r n   .



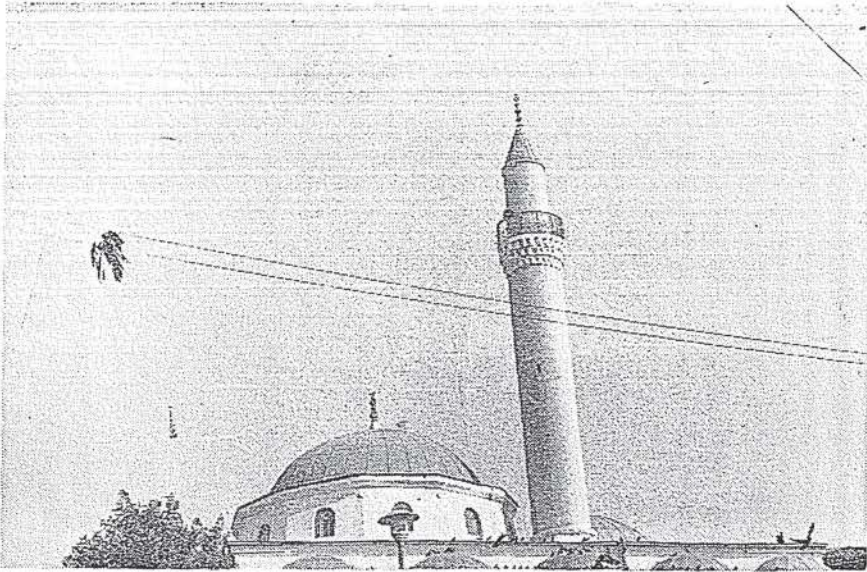
21. Han-Bey (Pazar-yeri) C mi'i Mihrab ve Minberi.



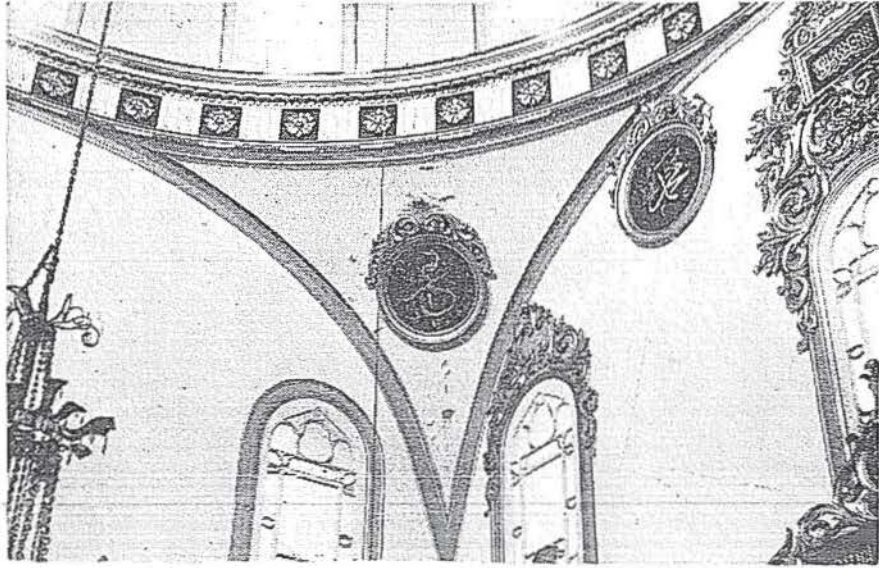
22. Kapdan Mehmed bn.
Mustafa C mi'i Kit besi.



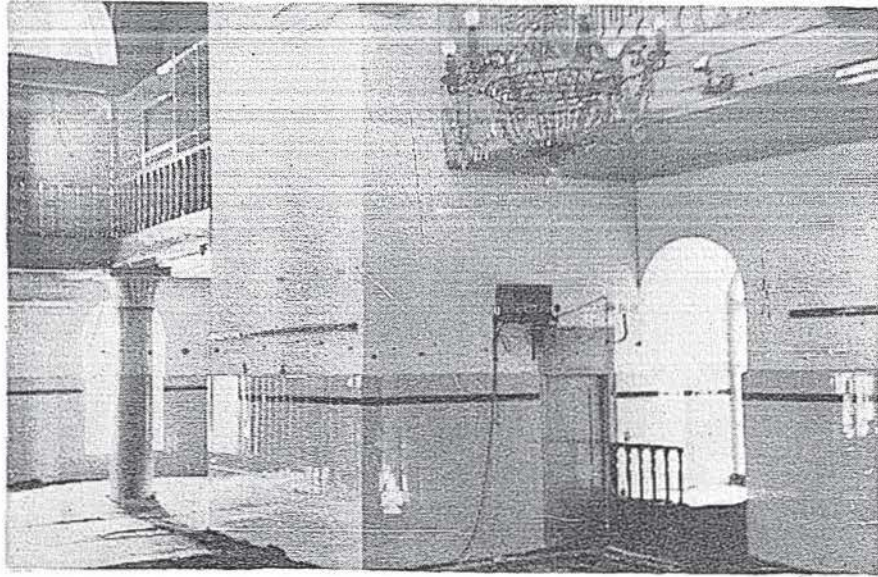
23. Hâtuñiye Câmî'inin dış görünüşü.



24. Hâtuñiye Câmî'i Minâresi.



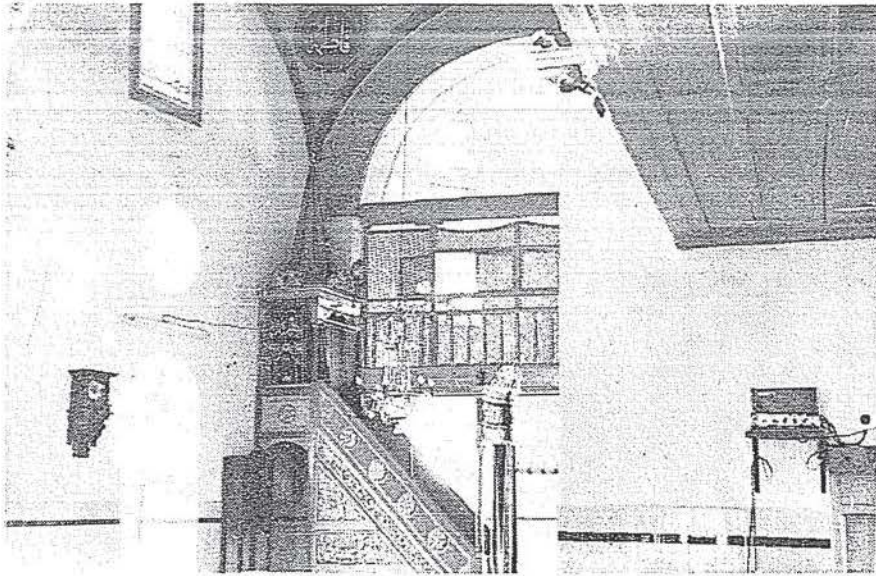
25. Hâtuñiye Câmî'ini iç görünüşü.



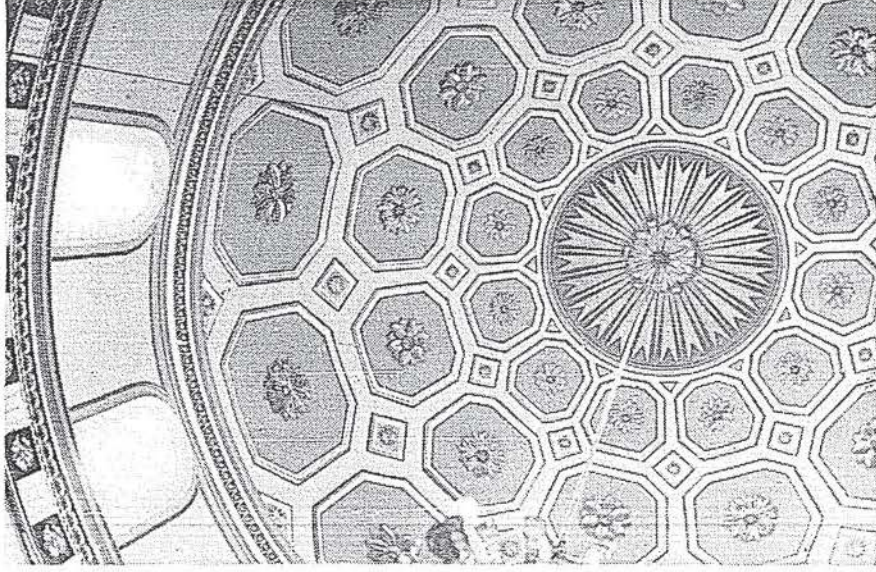
26. Hâtuñiye Câmî'i Ek-kısmı.



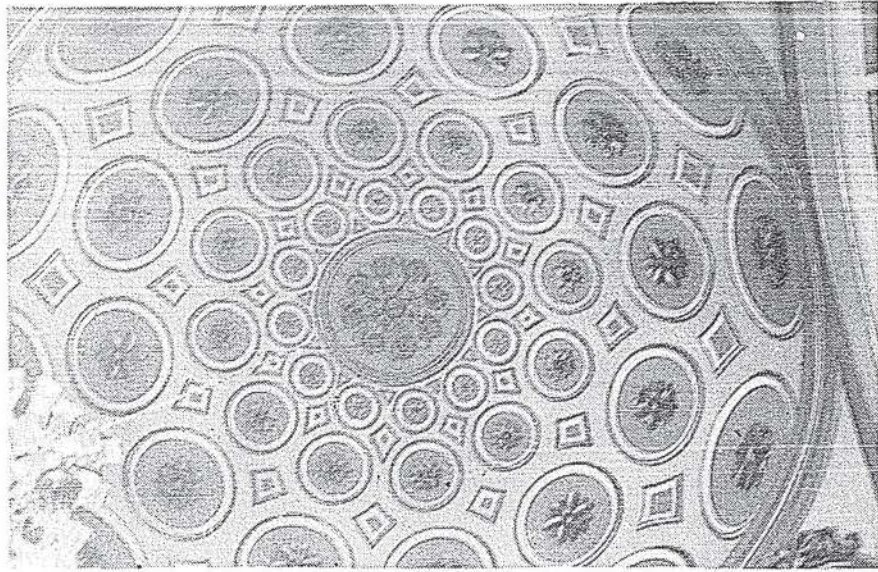
27. Hâtuniye Câmî'i Mihrabı.



28. Hâtuniye Câmî'i Minberi.



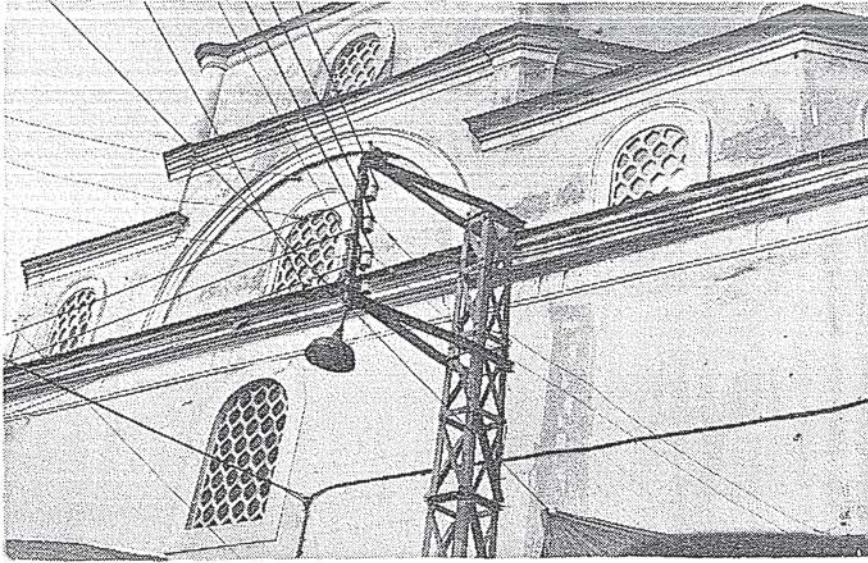
29. Hâtuniye Câmî'i Birinci Kubbe Süslemesi.



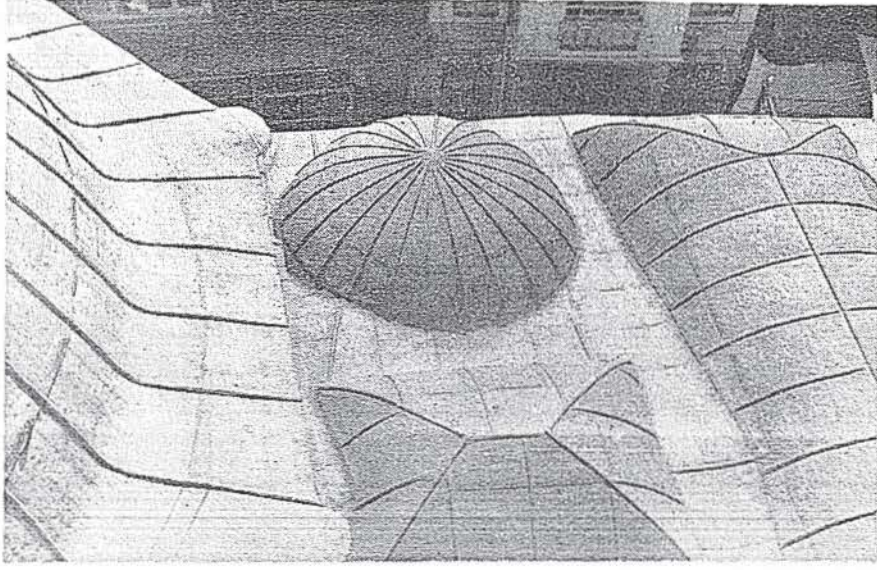
30. Hâtuniye Câmî'i İkinci Kubbe Süslemesi.



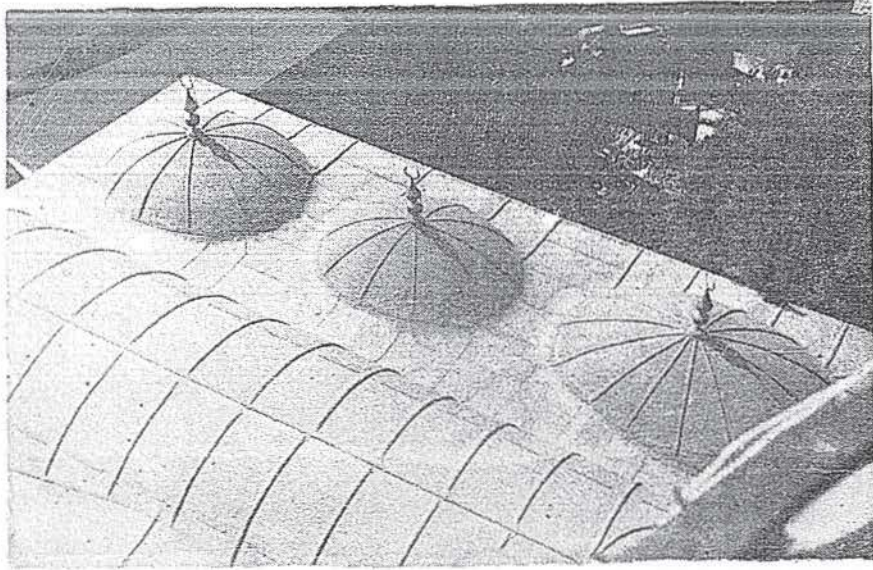
31. Kemer-altı Câmî'i Kitâbesi.



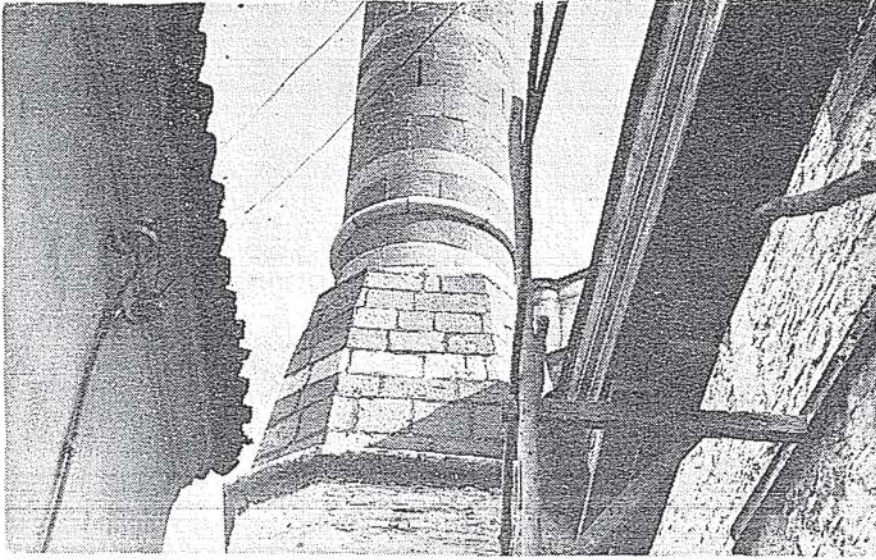
32. Kemer-altı Câmî'inin Dış Görünüşü.



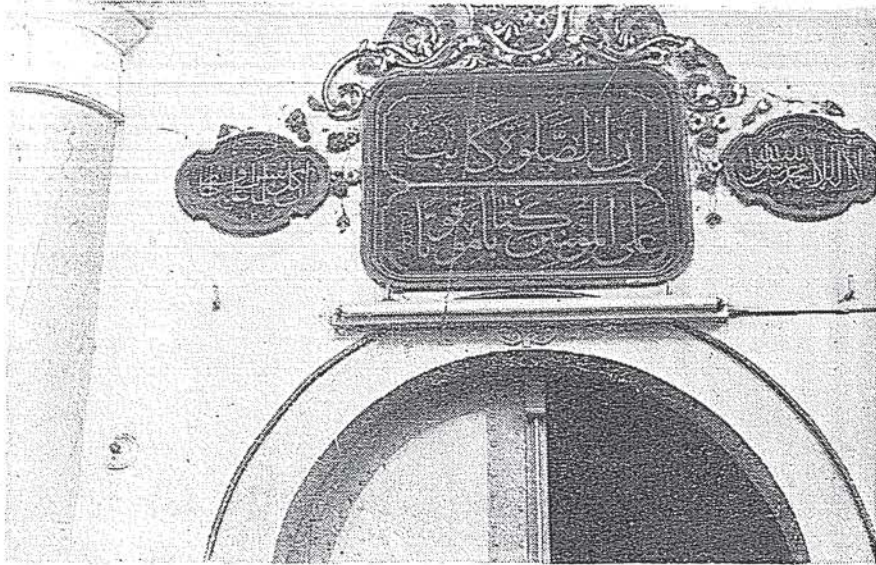
33. Kemer-altı Câmî'i Kurşun Örtüsü.



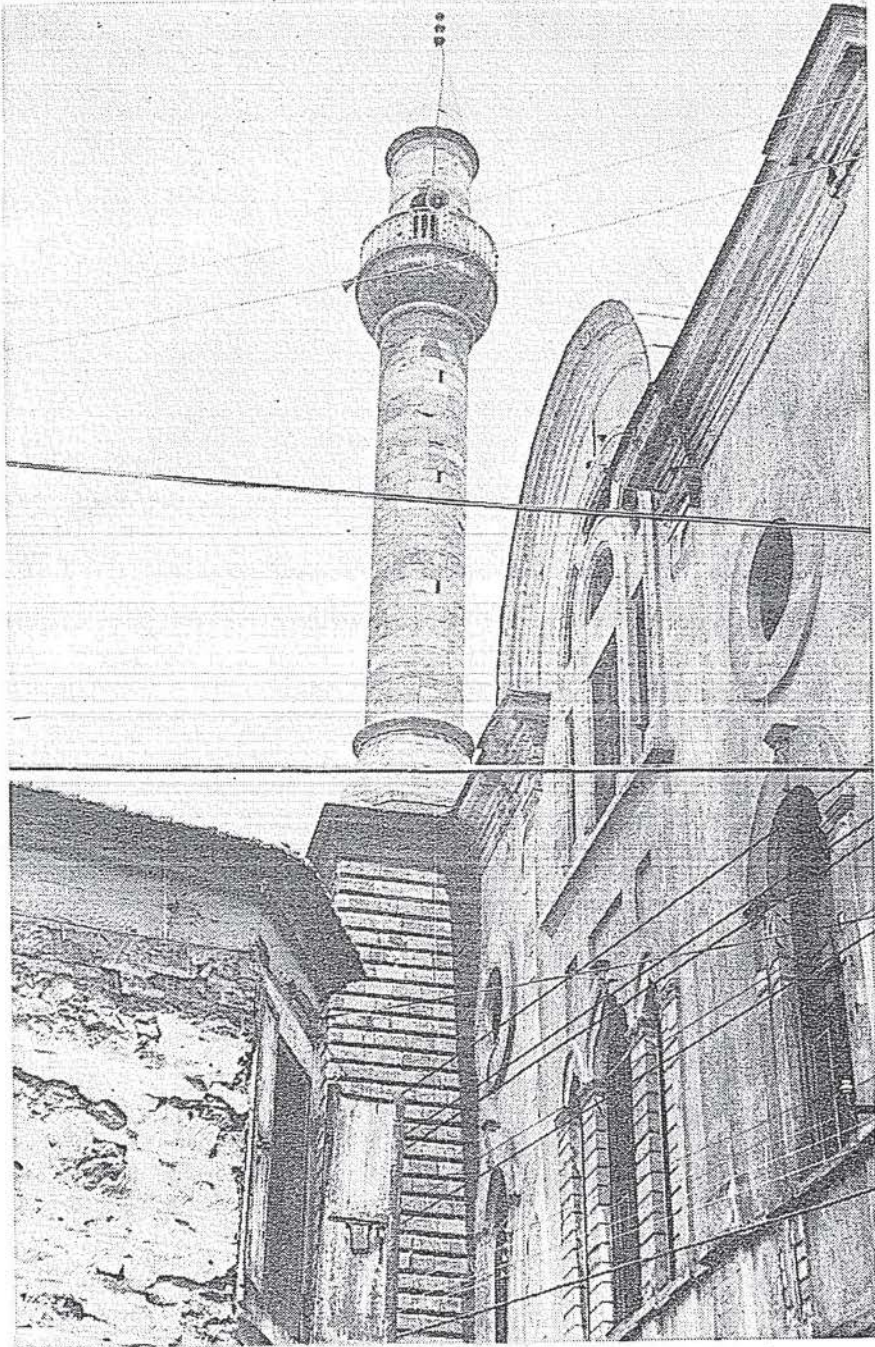
34. Kemer-altı Câmî'i Kurşun Örtüsü.



35. Kemer-altı Câmî'i Minâre Kâidesi.



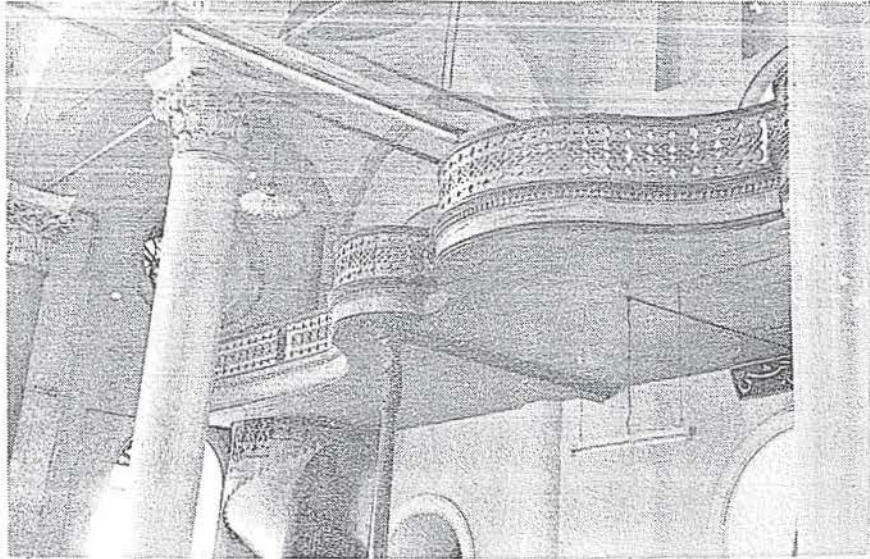
36. Kemer-altı Câmî'i, Giriş Kapısı üzerindeki kitâbeler.



37. Kestâne-Pazarı Câmî'i dış görünüş ve minâre.



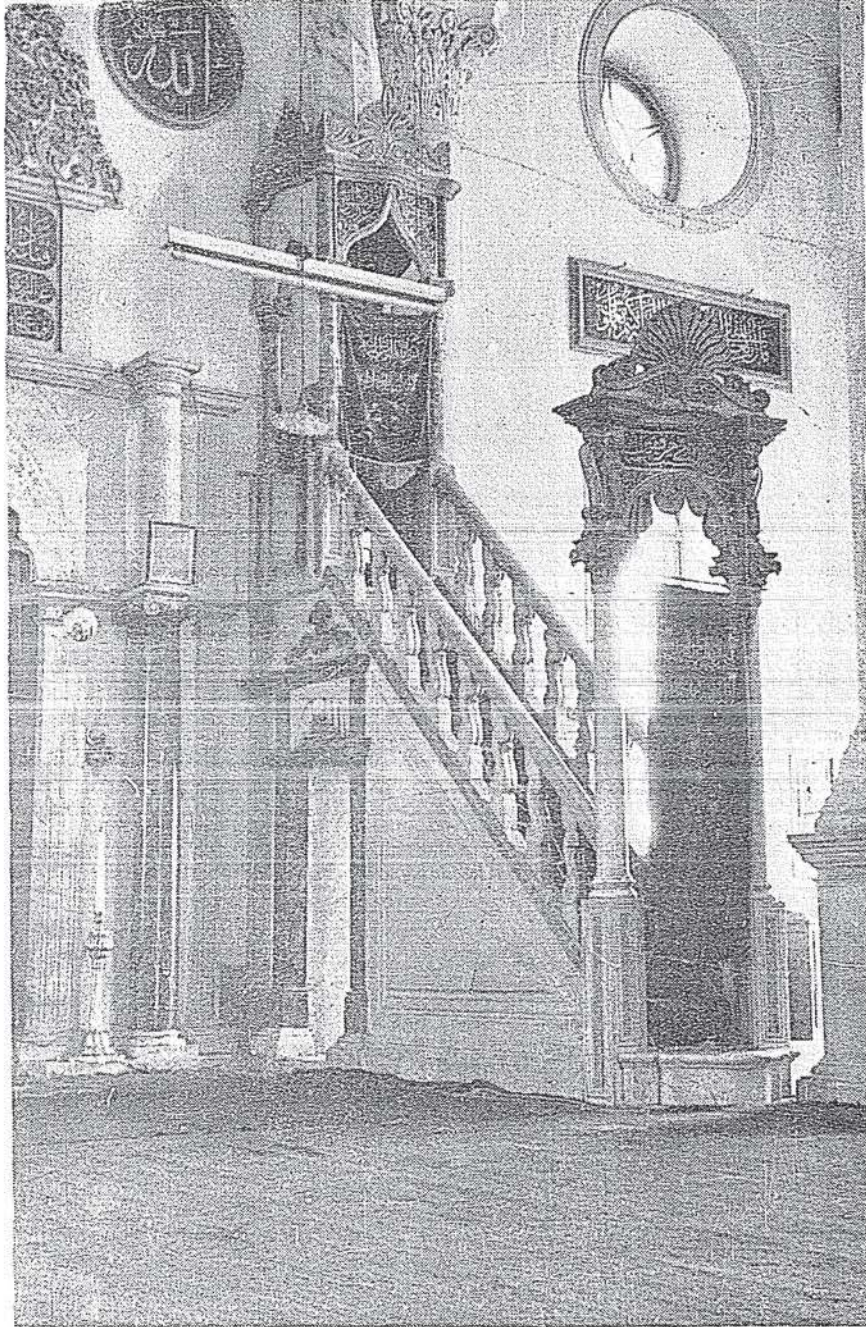
38. Kestâne-Pazarı Câmî'i genel görünüşü.



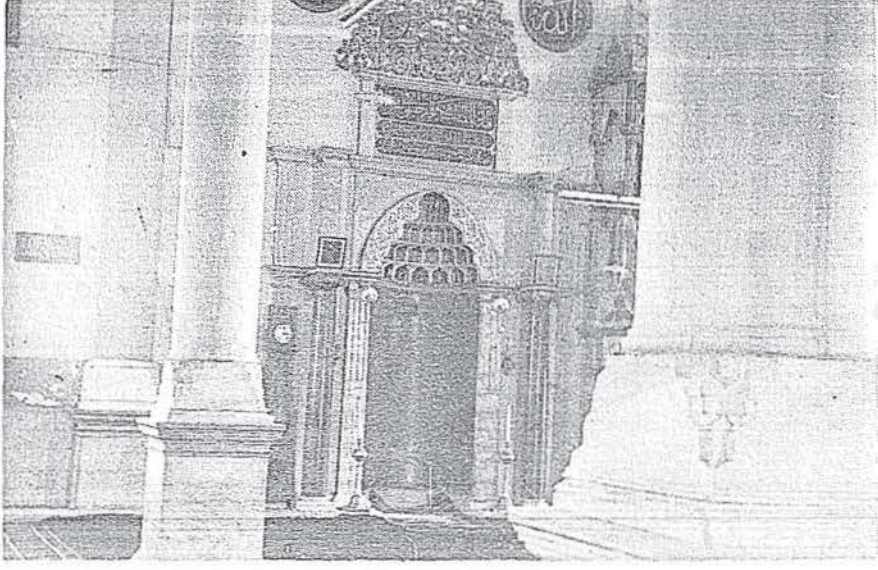
39. Kestâne-Pazarı Câmî'i Kadınlar Mahfili.



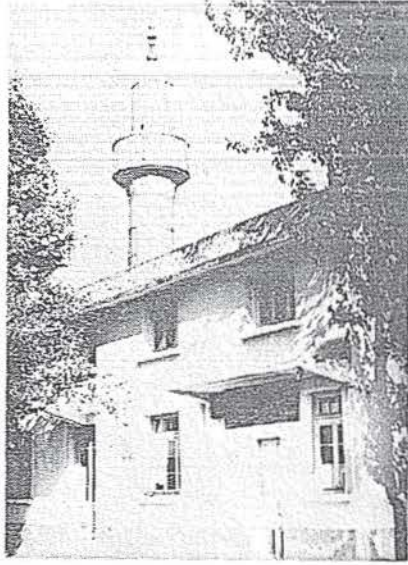
40. Kestâne-Pazarı Câmî'i Mihrabı.



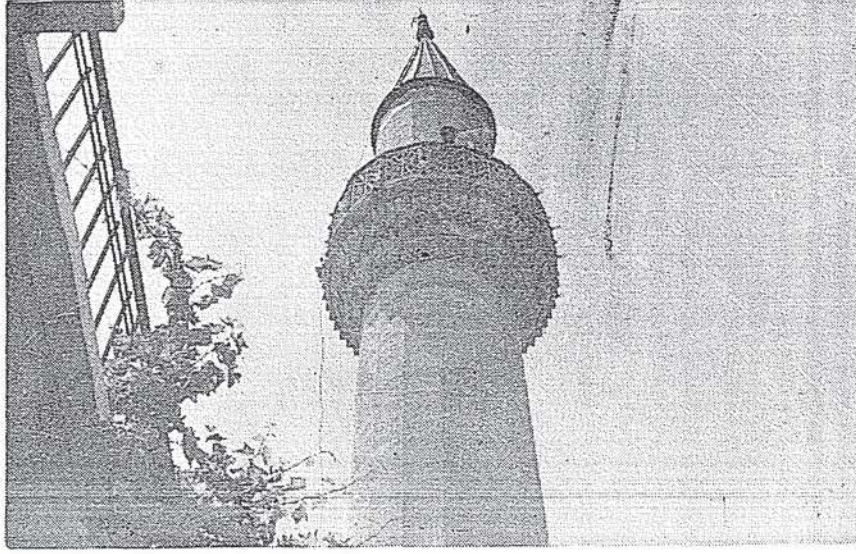
41. Kestâne-Pazarı Câmî'i Minberi.



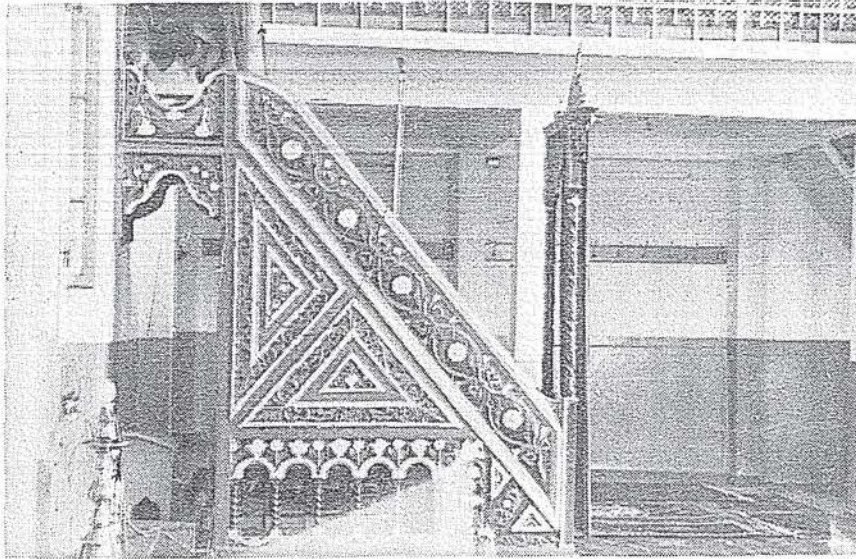
42. Kestâne-Pazarı Câmî'i iç görünüşü.



43. Patlıcan Câmî'i.



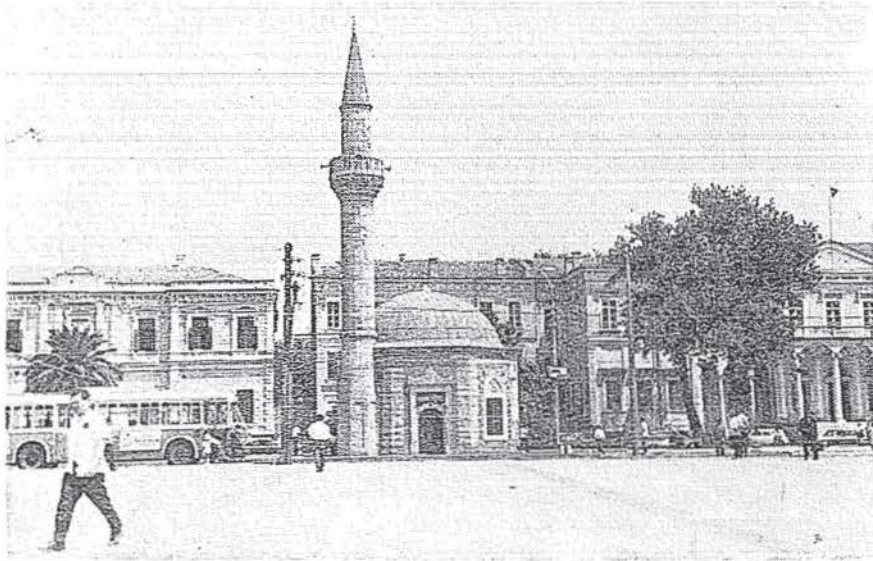
44. Kurşunlu Câmî'inin yeni minâresi.



45. Kurşunlu Câmî'i Minberi.



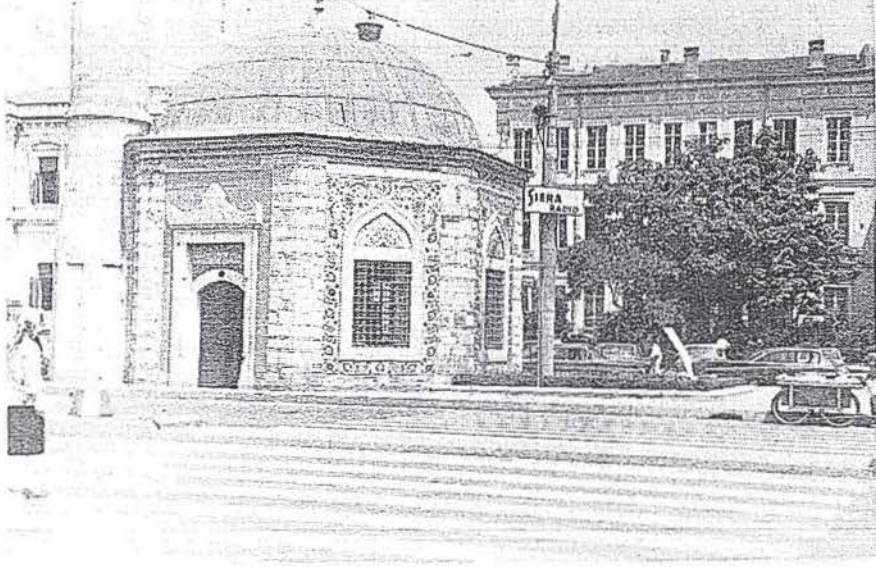
46. Kurşunlu Câmî'î Eski Ezan Mahâlli.



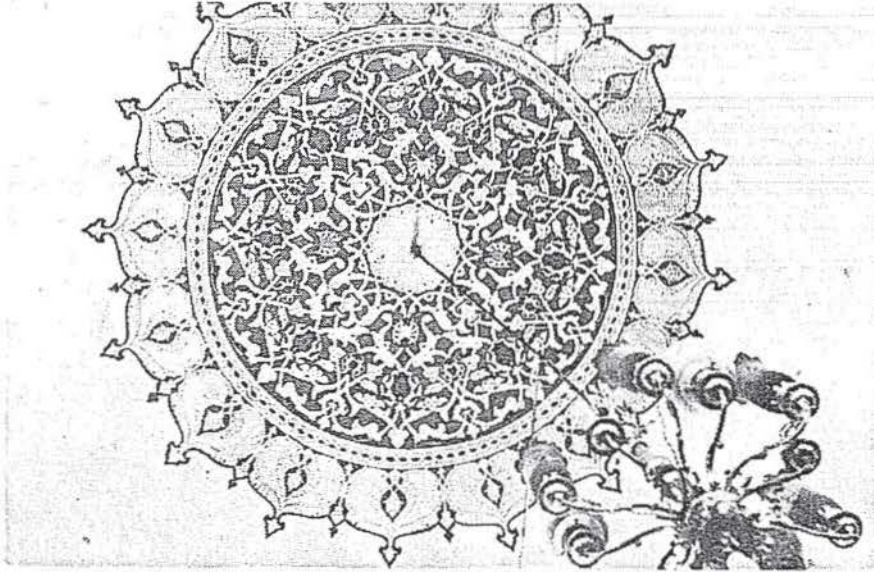
47. Yalı Câmî'înin Genel Görünüşü.



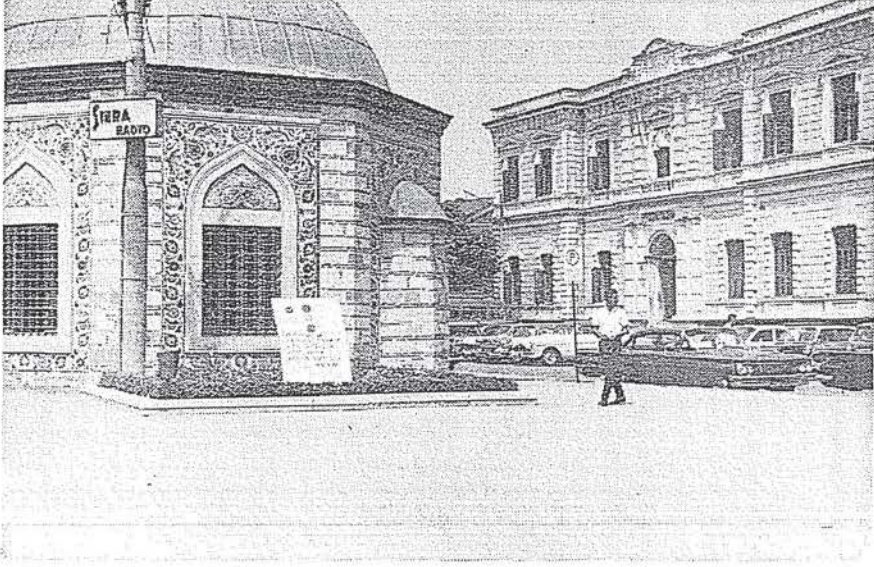
48. Yah Câmî'i Minâresi ve Saat - Kulesi.



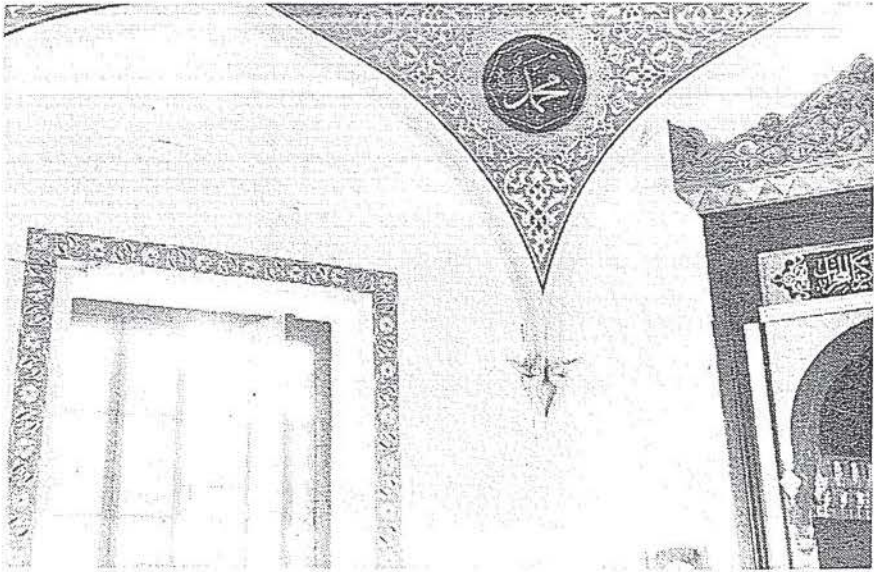
49. Yalı Câmî'i Dış GörünüŖü.



50. Yalı Câmî'i Kubbe Süslemesi.



51. Yalı Câmî'i ve Adliye Sarayı.



52. Yalı Câmî'i Kalem İşleri.

Şeyhü'l-kura' Hâfız Hacı Mehmed Efendi bir medrese inşâ ettirmişdi¹. Bilâhire, hayır sahiblerinden bir başkası ve kanaatimizce 7 Haziran 1754 (15 Şa'ban 1167) tarihli vakfiyenin sâhibesi, Derviş Mehmed Ağa-zâde Mehmed Paşa'nın kızı Ayşe Hanım bu medresenin yanına bir de mescid yaptırdı². Fakat bu semtin bir süre sonra geçirmiş olduğu büyük bir yangın³ sonunda, mescid ve medrese harab olduğu için bu eser de bir müddet met-rûk kaldı. Ancak 22 Ekim 1771 (15 Receb 1185) tarihli diğer bir vakfiyeden edindiğimiz bilgiye göre, bu vakfiyenin sahibi olan şeyh Hacı Mustafa Efendi'nin oğlu Ali Efendi, zevcesi Şerife Hatice Hanım'ın annesi olan Ayşe Hatun'ın babası Tuzcu-zâde Şeyhü'l-kura' Hacı Hâfız Mehmed Efendi tarafından, evvelce yapılmış bulunan bu Dârü'l-kura' Medresesi ile mescidini, yeniden onarmış ve kendi malından, bu külliyenin ta'mir ve termîmi ile içinde bulunan imamı, müezzini ve kayyumunu, talebesi için mallarından bir kısmını vakfetmiştir⁴. Böylece bahis konusu eser yeniden ortaya çıkmış oluyordu.

Tuzcu Mescidi, daha sonraki devirlerde ise «Toraman Hacı Ali Mescidi» veya doğrudan doğruya «Toraman Mescidi» adını almıştır⁵. El'an, bir mahâllec mescidi olarak faal vâziyetedir. Üzeri düz, ahşab çatı ve kiremid örtülü olup, üst katı mescid hâlinindedir. Altında medrese odaları olması muhtemel bulunan bâzı odalar vardır. Zemin katından, merdiven ile mescid kısmının son cemaat mahâline çıkılır. Burada, mevcûd pencerelerden birinin önünde, özel mâhiyetde demir parmaklık ile çevrilmiş bir ezan okuma mahalli vardır; ayrıca minâresi yoktur. Mescid ve Medrese binasının altında ve fakat sokak kısmında bir de çeşme mevcûtdur. Bu çeşmenin kitâbesi ise aynen şöyledir:

Üstde ve sağda.

Aynen fihâ tesemma sel-sebîla

Ortada.

Mâşaallah

Üstde ve solda.

Ve sakihüm rabbihüm şarâben tahûrâ

1 İzmir Vakıflar Müdürlüğü, II. Vakfiye Defteri, s. 228.

2 İzmir Vakıflar Mdr., II. Vakfiye Def. s. 58/61.

3 Bu mahâllecye, eskilerin Yangın mahâllesi veya Yangın-yokuşu adını verdiklerini çocukluğumda çok duymuşumdur.

4 İzmir Vakıflar Müdürlüğü, II. Vakfiye Def. s. 228.

5 Ankara, Vakıflar Genel Müdürlüğü, Fihrist Defteri, nr. 208, c. VI, 8/1050.

Esas kitabe kısmı :

- a) Kasab-zâde Hacı Ahmed Ağa kim sâhibü'l-hayrât
b) Vasiyyetile bu hayrat dahi olup bâ'is-i hakka

- a) Mahallinde aceb dil-keş ayn-i sebîl zemzemdir.
b) Bununla nice âsârın dahi makbûl ede Mevlâ

- a) ... hâmeden düşüb Nüzhet atşân için târih
b) Gel iç mâ' sel-sebîl çeşmeden âb-i hayat efzâ

(كل اىچ ماء سلسيل چشمدن آب حيات افرا)

Bu kitâbenin alt sağ tarafında ise:

Sâhibü'l-hayrat ve'l-hasenat
Kasab Yusuf Ağa'nın vakfidir.

12..

ifâdesi bulunmaktadır.

Bu kitâbelerden, çeşmeyi Kasab-zâdelerin yaptırmış olduğu açıkça anlaşılıyor. Ancak, birinci kitâbenin târih beytinden biz, 1203 (1788/89) yılını buluyoruz. Kasab Yusuf Ağa vakfına dâir olan kaydın altındaki târihin ise, yalnız baş tarafındaki iki rakamı okunabiliyor; yâni bin iki yüzden sonrası silinmiştir.

Kasabbaşı-zâde Şerif Ahmed Efendi'nin annesi Fatma Hanım'a âit 12 Mart 1890 (20 Receb 1307) tarihli diğer bir vakfiyede ise, bu hususla ilgili olarak, şu kayıtlar mevcuttur.

«...Fatma Hanım bnt. Mustafa bn. Abdullah nâm hatûn ... mülkü olan medîne-i mezbûre de, Kefeli mahâllesinde vâki, yahudi-hânesini... bir bâb mülk menzilini ve yine mahâlle-i mezbûrede vâki', beş ve on beş ve yirmi dokuz nr. da mukayyed menzilini... vakf ve habs edüb şöyle şart eyledi ki... mahâlle-i mezbûrede vâki Toraman Mescid-i şerifinin ta'mirine sarf oluna ve bir hissesi dahi mahâlle-i mezbûrede vâki' bu def'a müceddeden binâ ve inşâ eylediğim çeşme ile suyunun kanavatına sarf oluna...»⁶

Bundan 15-20 sene öncesine kadar bu çeşme bakımlı ve akar yazıyette idi. Ancak, önündeki yola nazaran çukurda bulunduğu için, merdîven ile iniliyordu. Merdîvenin üzeri, kurşun kaplı bir saçak ile örtülü idi. Hâlen bu çukurluk, yol seviyesile aynı hizada doldurulmuş olduğundan,

6 İzmir, Vakıflar Müdürlüğü, II. Vakfiye Defteri, s. 78.

esas musluk kısmı, toprak içinde gömülü kalmıştır. Kitâbeleri yol üzerine gelmiştir. Bakımsız ve kaybolmaya mahkûmdur.

Yalı Cami'i: İzmir'in Hükûmet-önü Meydanı'nda ve Adliye'nin yanındadır. İzmir Târihi yazarı Bay Hakkı Gültekin'e nazaran 1168 (1754/55) senesinde Mehmed Paşa'nın kızı İngiliz Ayşe tarafından yaptırılmıştır¹.

Bay Hakkı Gültekin'in kaynak göstermeden verdiği bu bilgiyi, biz, vakıf kayıtlarını ihtiva eden Ankara ve İzmir'deki vakıf defterlerinde araştırdık. Neticede şöyle bir kayda tesadüf ettik:

«İzmir'de Câmî-i atik mahâllerinde vâki' Ayşe Hanım bnt. Mehmed Paşa,leb-i deryada binâsı medrese derunûnda câmî-i şerif»².

«İzmir'de, leb-i deryada, Câmî-i atik mahâllerinde Ayşe Hatun bnt. Mehmed Paşa medresesi vakfı»³.

Bu kayıtlar bize sâdece Ayşe Hanım'ın İzmir'de, leb-i deryada bir medresesi bulunduğunu ve içinde bir de câmî' olduğunu göstermektedir. Mehmed Paşa kızı Ayşe Hanım'ın yaşadığı devir hakkında bir fikir vermemektedir. Ancak İzmir vakıflar Müdürlüğünde bulduğumuz 30 Ocak 1755 (16 Rebi'ül-âhîr 1168) tarihli bir vakfiyede ise, bu husûsu tamamlayıcı ma'lûmat vardır⁴; yâni bâhis konusu vakfiye, Derviş Mehmed Ağa zâde Mehmed Paşa'nın kızı Ayşe Hanım'a âit olduğu için, Ayşe Hanım'ın yaşadığı devir meydana çıkmaktadır ve bu hanım, dedesi Derviş Mehmed Ağa'nın, Pazar-yeri mahâllerindeki medresesi dahiline, bir de câmî' yaptırdığı için, bu nevi işlerle meşgûl olan bir kimsedir diyebiliriz⁵.

Yalnız bu Ayşe Hanım'ın, yukarıdaki kayıtlara göre, leb-i derya da bir medrese yaptırmış olduğu sarihdir; Fakat içine bizzat kendisinin bir de câmî' yaptırdığı hakkında, açık bir kayıt bulunmamaktadır. Ancak, dedesinin medresesi içine bir câmî' yaptıran bu Hanım'ın, kendi medresesi dahiline de, Bay Gültekin'in yazdığı gibi bir câmî yaptırmış olması muhtemeldir. Bu takdirde bugün Yalı Câmî'i adını verdiğimiz Ayşe Hanım Medresesi câmî'i dahi, bir XVIII. yüz yıl Türk eseridir.

Birinci Cihan savaşında, İzmir vâlisi Rahmi Bey tarafından esaslı şekilde tâmir ettirilmiştir. 1964 senesinde de mühim bir tâmir gördü. Bu tâmirde dış kaplama çinilerinin büyük bir kısmı sökülerek, sâdece pen-

1 Hakkı Gültekin, *İzmir Tarihi*, İzmir 1952, s. 55.

2 Ankara, Vakıflar Genel Mdr.lüğü, *Fihrist Defteri*, nr. 208, c. I, 8/2 160.

3 Ankara, Vakıflar Genel Mdr.lüğü, *Fihrist Defteri* nr. 208, c. II, 8/1417.

4 İzmir, Vakıflar Müdr. II. *Vakfiye Defteri*, s. 62/63.

5 Bak, Dârü'l-kurâ Medresesi Câmî'i ve Tuzcu Mescidi kısmına.

cere ve kapı yanındaki çiniler bırakıldı. Konak meydanı'nın tanzimi sırasında, bu meydan doldurulduğu için, câmi çukurda kaldı, hâlen bir basamak inmek sûretile içine girilir. Etrafında ne medrese ve ne de bağçesi kalmıştır. Son cemaat yeri yoktur. Kitâbesi yoktur; yalnız, giriş kapısı üzerinde ١٣٢٦ الصلاة عماد الدين yazılıdır. Üzeri kurşun örtülüdür. Esas mekânı örten tek kubbe, sekiz köşeli bir kasnak üzerine oturmaktadır. Tek minâreli olup, bu minâre altı köşeli bir kâide üzerine oturtulmuştur. Petek kısmında, orjinal firûze çiniler vardır. Minaresi 87 basamaklı ve kesme taştan yapılmıştır⁶.

6 Işık Ungan, *İzmir Câmî'leri*, 1968, Tez. s. 38/39.