

Sayı : 1

Ekim 1970

İstanbul Üniversitesi Edebiyat Fakültesi

TARİH ENSTİTÜSÜ
DERGİSİ

EDEBİYAT FAKÜLTESİ MATBAASI
İSTANBUL — 1970

TRAKYA'DA İNECİK'DE BİR TABHANELİ CAMİ

Semavi Eyice

Türk Trakyası'nda, Tekirdağına 21 Km. mesafede âdeta unutulmuş ufak bir nahiye merkezi vardır ¹. Adı İncelik olarak söylenen bu kasabaya, Trakya'da 1961 ve 1962 yıllarında yaptığımız incelemeler sırasında iki defa uğramış ve buradaki bir cami harabesi ile meşgul olmuştuk ². Bu yazımızda şimdiye kadar dikkati çekmeyen ³ bu eseri tanıtmaya çalışacak, ve onun ile ilgili bir tarih meselesine işaret edeceğiz.

I

Eserin bulunduğu yer

İncelik adının nereden geldiğini tesbit edemedik. Erken Osmanlı devrinde İne, Eğne veya Eyne hatta daha eski ve belki daha

¹ İncelik, Tekirdağı-Malkara arasındaki yolun üzerinde bulunmaktadır. Bu makalemizin fotoğrafları öğrencimiz İ. Hattatoğlu tarafından çekilmiş, plân, kroki ve desenler ise, öğrencimiz E. Yücel ile aldığımız ölçülere göre çizilmiştir. Bu çalışmamızda yardımcı olan Vakıflar arşiv müdürlüğü ile Yük. mim. Y. Önge'ye, ve G. Atlas ile T. Tuncay tarafından 29 Ağustos 1968 de çizilen İncelik camii rölevelerinin birer kopyalarını temin eden, Vakıflar G. Müdürlüğüne ayrıca teşekkür ederim, Bu rölevelerden bazılarını makalemizde - ufak bazı tamamlamalar yaparak - kullandık. Desenlerin klişeye hazırlanması için onları yeniden temize çekilmesi, A. Altun, kitabenin çizgi ile deseni ise Doç. Dr. N. Çetin tarafından yapılmıştır.

² Trakya'daki çalışmalarımızın ilk kısmını 20-26 Ekim 1961 de Ankara'da VI. Türk Tarih Kongresi'nde projeksiyonlu bir konuşma halinde sunmuştuk, kışl. S. Eyice, 1961 yazında Doğu-Trakya'da yapılan bir tetkik gezisinden notlar, "VI. Türk Tarih Kongresi - Kongreye sunulan bildiriler", Ankara 1967, s. 206. 1961 ve 1962 yıllarında topladığımız malzemeyi parçalar halinde yayınlamaktayız, ilk makale için bk. *Trakya'da Bizans devrine ait eserler*, "Belleten" XXXIII, sayı 131 (1969) s. 325 - 358 ayrıca 105 resim.

³ Mimar Kemal Altan, 35 yıl kadar önce, İncelik ve camii hakkında İstanbul'da *Zaman* gazetesinde yayınlanan bir yazısında kısa bilgi vermiştir. Fakat

doğru olarak Ayna şeklinde okunan bir ad vardır ⁴. Hatta Bizans kaynaklarında bu ad Ἀϊνάπεης (= Aynabeyis) şeklinde görülür ⁵. Erken Osmanlı devrinin Eyne veya Eğnebey âilesi ile Tekirdağı yakınındaki İncik kasabasının münasebetini araştırmağı tarihçilere bırakıyoruz. Ancak burada şimdilik söyleyebileceğimiz bu adın herhalde Eynebey'den geldiği ve kasabanın önce Eyne (veya İne) pazarı olarak şöhret bulduğudur ⁶. Aşıkpaşazade de subaşı bir Eynebey'in adı geçer ⁷. Bu Eynebey'in yörük cemaatından Eynebey'ler ile ilgisini bilemiyoruz ⁸. Şurası muhakkak ki, 15. yüzyıl vesikalarında Gazi Umur Bey'e temlik edilmiş bir yer olarak adı geçen İnepazarı'nın ⁹ bir kasaba hâlini alması, burada 16. yüzyıl başlarında ufak çapta bir hayır külliyesinin yapılması sayesinde mümkün olmuştur. Bugün Tekirdağı'ndan, Malkara'ya giden yol üzerinde bir nahiye olan İncik, 16. yüzyıl başlarında kurulan ve bir köprü, bir tabhaneli (= zâviyeli) cami ile bir türbe ile bir kervansaray ve bir hamamdan ibaret ufak bir külliye-nin etrafında yayılmıştır. Kasaba, buralıların anlattığına göre

merhum K. Altan burada Hasan ve Süleyman Paşaların camileri olduğunu bildirdiğine göre bu notu İncik'i görmeden yazdığı anlaşılmaktadır. bk. K. Altan, *Trakya ve Anıtları*, Zaman Gazetesi, 20 Ağustos 1935. Bu esere dair kısa bir notumuzu evvelce yayınlamıştık, kşl. S. Eyice, *İlk Osmanlı devrinin dinî - içtimai bir müessesesi : Zâviyeler ve Zâviyeli - Camiler*, "İ. Ü. İktisat Fakültesi Mecmuası" XXI (1963) s. 46 ve s. 76 da res. 47.

⁴ Yabancı dillerde basılmış coğrafya kitaplarında ve seyahatnâmelerde bu yerin adı genellikle *Aynacık* şeklinde yazılmaktadır. Elimizde bulunan eski ve çok tafsilâtlı bir Anadolu ve Avrupa haritasında da burası *Ainadschek* adı ile işaret olunmuştur. Ayrıca J. Hütz, *Beschreibung der europaeischen Türkei* ..., München 1823, s. 238 de burası *Ainadschik* adı ile kayıtlıdır. Yabancı dil yayınlarda bu yerin adının Aynacık şeklinde yazılması, bu adın evvelce bu surette söylendiğine kuvvetli bir delil olsa gerektir.

⁵ Ahi Ayna (= İne) Bey 1350 yıllarına doğru bir Türk kumandanıdır, kşl. G. Moravcsik, *Byzantinoturcica*, Berlin 1958 (2. Baskı), II, s. 81.

⁶ T. Gökbilgin, *XV-XVI. asırlarda Edirne ve Paşa livâsı, vakıflar - mülkler - makataalar*, İstanbul 1952, bk. indeks.

⁷ Aşıkpaşazade, *Tevarih-i Âl-i Osman* (Atsız baskısı), *Osmanlı Tarihleri I*, İstanbul 1949, s. 146. Subaşı İne bey, Yıldırım Beyazıd'ın esir düşmesi üzerine Emir Süleyman ile birlikte Rumeliye geçenlerdendir.

⁸ Bu hususta bk. T. Gökbilgin, *guk. esr.*; ayrıca A. Oy, *Eski vakfiyelere göre Tekirdağ'da yer adları*, «Yeni İnan» gazetesi (Tekirdağı), sayı 2637 (31 Mart 1962) ve sayı 2640 (4 nisan 1962).

⁹ T. Gökbilgin, *guk. esr.*, s. 261-264; Topkapı sarayı'nda bulunan ve 1526 - 28

daima bir Türk köyü olmuştur. Yâni Trakya'nın birçok yerleri gibi 1923 e kadar kalabalık bir Rum iskânına sahip olmamıştır. 1309 (= 1891/92) ve 1310 (= 1862/93) yılları *Salnâme*'lerinde İncelik kasabası, bir hükûmet binası, bir hamam, ve iki camie sahip, 150 evlik bir nahiyeye merkezi olarak gösterilmektedir. 1319 (= 1901/02) yılı *Salnâmesi*'nde ise Tekirdağ'ına 4 saat mesafedeki İncelik nahiyesinin çiftlikler ve 20 köyü ile 3771 islâm ve 3089 hıristiyan, toplam 6860 nüfusu barındıran bir nahiyeye olduğu, İncelik ahalisinin ise sırf islâm olup, burasının 120 hane ve iki camii bulunduğu bildirilmektedir¹⁰. Birinci dünya harbi içinde İngiliz Amiralliği gizli servisinin (*Admiralty War Staff-Intelligence Division*) yalnız "hizmete mahsus" olarak 1917 de yayınladığı, Türk Trakyası rehberinde adı *Ainarjik* şeklinde yazılan İncelik o sırada 900 kadar nüfusa sahip bulunuyordu¹¹. 1962 de nüfus 1447 ye yükselmiş ve ev sayısı da 300 kadar olmuştur. Kasabanın doğmasında ve büyümesinde çok önemli olan cami, türbe, köprü ve hamamdan ibaret külliye ise şu durumda idi¹²: Tekirdağ'ından gelirken kasabanın girişinde olan köprü toprağa gömülmüş olmakla beraber henüz duruyordu. Çok ufak bir yapı olan hamam kayda değer bir mimarî özelliğe sahip olmayan mütevazı bir bina idi ve 1962 de kullanılıyordu. Tabhaneli cami çok harap bir durumda, kısmen yıkılmış bir halde, yok olmağa bırakılmıştı¹³. Hemen yanında olan türbe de aynı derecede harap ve yıkık olup onun da mukadderatı yanındaki camiye bağlı gözüküyordu. Kasabanın girişinde son yıllarda yeniden yapılmış üzeri kiremit örtülü, ufak bir mescidi vardı ki burayı ziyaretimizde kasabanın ihtiyacını karşılıyordu. Daha eski bir mescidin tadil edilerek ortadan

yıllarına ait olduğu sanılan bir defterde (D/9578), Eyne pazarı kasabası, mirliva tasarrufunda ve Çirmen livasına ait olarak gözükmektedir; kşl. T. Gökbilgin, *Kananî Sultan Süleyman devri başlarında Rameli eyaleti, livaları, şehir ve kasabaları*, "Belleten" XX, sayı 78 (1956) s. 256 ve not 80.

¹⁰ *Edirne Vilâyeti Salnâmesi*, 1309, 357; *Edirne vilâyeti salnâmesi*, 1310, s. 673; *Edirne vilâyeti salnâmesi*, 1319, s. 1109.

¹¹ Admiralty War Staff-Intelligence division, *A Handbook of Turkey in Europe*, London 1917, s. 235.

¹² 1961 ve 1962 deki ziyaretimizde Başöğretmen Fevzi Üner bey'in büyük yardımını görmüştük. Kendisine burada teşekkürlerimi tekrarlarım.

¹³ Bu önemli ve değerli eserin etrafını da gayet sık bir bitki örtüsü sarmış bulunmaktadır.

kaldırılması suretiyle maalesef çirkin bir mimarîde yeniden yapılan bu binada bugünkü haliyle kayda değer bir tarihi hüviyet tesbit edemedik. Yanındaki minare ise aynı derecede zevksiz olup Sapanca'lı Fehmi Mercan usta tarafından 1952 de yapılmıştır. Burada H. 1152 (=1739/40) tarihli bir mezar taşı ile ayrıca şadırvanının yanında bazı Bizans eseri sütun başlıkları dikkatimizi çekti. Şimdi *Yenicami* denilen bu modern mescidin yerinde evvelce, *Salnâme*'de bahsi geçen h. 829 (=1425/26) tarihli ve yaptırımı bilinmeyen mescid bulunmuş olmalıdır¹⁴.

II

Hamam ve köprü ile kervansaray

a. Hamam :

Külliyenin diğer yapılarından az ilerde ve kasabanın içinde olan hamam ufak bir yapıdır. Dış mimarisinin dikkati çeker bir özelliği olmadığı gibi, plânında da kayda değer bir değişiklik tesbit edemedik. Bütün değeri, İncecik'in meydana gelmesinde rolü olan külliyenin bir uzvu, bir parçası olmasında toplanmaktadır. Bu bakımdan da korunması ve hatta tamiri yerinde olur.

b. Köprü :

Kasabanın girişinde *Sazlıkdere* denilen akarsuyun üzerinde olan köprü ise, Osmanlı devri Türk mimarisinin Klâsik çağının güzel ve değerli bir eseridir. Muntazam yontulmuş kesme taşlardan yapılan İncecik köprüsü, esasında üç gözlü olmakla beraber bunlardan iki tanesi 1962 de hemen hemen tamamen toprağa gömüldüklerinden tek gözlü basit bir köprü görünüşünü almıştı. Tablası üzerinden asfalt yol geçirildiğinde klâsik köprülerde görülen ortadaki yükseliş de yok edilmiş ve iki yanlardaki korkuluk levhaları yerine de betondan korkuluklar yapılmıştır (Res. 2). Halbuki bu köprünün eski hâlini ve hakiki mimarî hüviyetini aktiren eski bir fotoğrafını, ilk dünya harbinde yurdumuzda dolaşan İngiliz ajanlarına rehber olarak yayınlanan kitapta buluyo-

¹⁴ *Edirne Vilâyeti Salnâmesi* - 1309, s. 357. Halbuki Kâmil Kepeci'nin Başbakanlık arşivindeki vesikalardan aldığı notlar arasında, h. 1117 (=1705/06) tarihinde burada Saruca Paşa oğlu Umur Bey adına bir camie dair bir vesika gösterilmiştir. Merhum K. Kepeci, not ettiği bu vesikalar hakkında açık referans vermediğinden, vesikanın aslı bulunmamaktadır. Umur Bey'in Eyne (= İne) pazarı ve çevresinde evkaflı olduğu bilinir, kışl. T. Gökbilgin, *adı geç. esr.* s. 261-265.

ruz¹⁵. Buradaki resimden öğrenildiğine göre İneçik köprüsü aslında üç gözlüdür (Res. 1). Ortada yuvarlak kemerli büyük göz, yanlarda ise sivri kemerli ufak gözler vardır. Ayrıca büyük ayakların içlerinde de simetrik olmaksızın küçük tahliye gözleri açılmıştır. Bunlardan bir tanesi muntazam ve sivri kemerlidir. Halbuki diğerleri yüksekte ve dikdöğren biçimlidir. Bu sebeble, bunların sonraları veya bir tamir sırasında açıldıklarına ihtimal verilebilir. 1917 de basılan bu rehberdeki fotoğraf çekildiği sıralarda (herhalde 1910-14 e doğru?) köprünün semer biçimi henüz durmakla beraber, korkuluk levhaları artık yoktu. Nitekim, aynı rehberin metin kısmında da bu husus açıkça belirtilmiştir. Ayrıca burada köprünün uzunluğu 45 ayak (= 13 m. 68) genişliği ise 12 ayak (= 3 m. 65) olarak belirtilmiştir. Yüzyıllardır mimarî hüviyetini koruyarak günümüze kadar gelen bu güzel eski Türk eserinin 1917 den bu yana birdenbire mahvedilişinin ve bütün mimarî güzelliğinin yok edilmişinin sebebini anlamak mümkün değildir. Köprünün büyük gözünü basit bir sel yatağı menfezi haline getirecek şekilde, etrafının toprak doldurulmasının lüzum ve sebebi ise anlaşılabilir. Herhalde bunun günahı, buradaki yolu yapanların olsa gerektir. Şimdiki hali ile dahi, bu 16. yüzyıl eseri 450 yıllık köprü; muntazam yapısı ve taşlarının sıcak rengi ile gözleri okşar.

c. *Kervansaray* :

Evliya Çelebi, aşağıda da üzerinde durulacağı gibi, burada bir Kervansaray olduğuna işaret eder¹⁶. Biz bunun hiç bir izini görmedik. Fransız doktor ve jeologu Ami Boué, 1837 de İneçik' den geçtiğinde buradaki handa kalmıştır. Yol hatıralarında bu hususta şunları yazar : "*Aimadschik veya Ainadschik hant, yolculara mahsus odalarının bolluğuna bakılırsa bir vakitler çok iyi imiş, fakat 1837 de öyle bir durumdaydiki, odalarından en iyisinin döşeme tahtaları arasındaki delikleri ilk iş olarak eşyamız ile tıkamak zorunda kalmıştık, Üst katın altında pek çok küçük ocağı olan geniş bir ahır vardı. Kapısında bir tarafında bir Türk kahveci, diğer tarafında bir rum bakkalın dükkânı vardı. Fakat en hoşu, bize geçen yıl burada veba salgınının pek büyük ölçüde*

¹⁵ Admiralty War Staff, Intelligence Division, *adı geç. esr.*, res. 3.

¹⁶ Evliya Çelebi, *Segahatnâme*, İstanbul 1345, V, s. 326.

tahribat yaptığı yolundaki uyarma oldu”¹⁷. Bu nottan İncecik'te büyük ve iki katlı bir han bulunduğu anlaşılmakta ise de bunun kâğır veya ahşap mı olduğu öğrenilememektedir. Alt kattaki ahır kısmında ocaklar bulunması gariptir. Normal olarak hanların ahır kısmında ocak olmaz. Yukarı kat odalarının ahşap tabanlı olduğu da, hanın ahşap olması ihtimalini hatıra getirir.

III

Tabhaneli cami ve türbe

İçi ağaçlar ve otlar ile kaplı bir sahanın içinde bulunan caminin Balkan harbinden sonra bu hale geldiği söylenmektedir. Evvelce avlusunu sınırlayan dūvardan bugün hiçbir iz kalmadığı gibi, şadırvan da ortadan kalkmıştır. Eskiden avlunun olduğu yerdeki yıkıntıların ve taşların arasında Türk baroğu uslubunda kemerli bir kitabe görülür. Camiin çevresinde evvelce mevcut olduğu söylenen çok sayıdaki mezar taşını bulmak ise mümkün olmamıştır. Bunlar ya toprağa gömülmüş ve otlar tarafından kaplanmış; veya yerlerinden sökülerek başka bir yere götürülmüş veya da, ekseriyetle olduğu gibi kırılmış ve inşaatta kullanılmıştır. Camiin sağ tarafında 20 m. kadar açığında sekiz köşeli bir plâna sahip olan türbe bulunmaktadır.

a. Tabhaneli cami :

İncecik camii, zâviyeli veya tabhaneli camiler dediğimiz gruba giren erken Osmanlı devri mimarisi eserlerinden bir örnektir¹⁸. Eserin bütün dış duvarları, kemerleri gayet itinalı işlenmiş muntazam taş kaplıdır (Res. 19). Sıvalı kısımlar ise möloz taşı ve tuğladan yapılmıştır. Bazı yerlerde, aralarda meşe ağacından hatıllar görülür. Tonozlar, kubbeler ve tromplar ise tuğladan yapılmıştır. İçeriden herbir kenarı 11 m. olan kare bir camiden ibaret olup, bunun iki yanında herbir kenarı içten 4 m. 70 ölçülerinde birer tabhane odası bitişiktir. Böylece teşekkül eden 16 m 50 uzunluğundaki giriş cephesi boyunca beş bölümlü bir soncemaatyeri uzanmaktadır. Bugün bu kısım tamamen çökmüş bir haldedir. Muhtelif mimarî parçaları, bilhassa sütunları ile bunların başlıkları

¹⁷ Ami Boué, *Recueil d'itinéraires dans la Turquie d'Europe*, Viyana 1854, I, s. 146.

¹⁸ Bu terimler ve bu çeşit yapılar hakkında bk. S. Eyice, *not 9 daki* makale.

yerde, otların arasında görülür. Soncemaatyerinin iki yanının pencereleli birer duvarla kapatılmış olduğu ve her bölümün de birer kubbesi bulunduğu anlaşılır. Sağdaki duvarın, tabhane ile birleştiği yerde ise minare bulunmaktadır. Soncemaatyerinin dört sütunu mermer ve granittendir. Bunların eski bir Bizans yapısından getirilmiş devşirme malzeme olduğuna ihtimal verilir. Bunların üzerindeki başlıklar da Bizans yapılarından devşirilmiştir. Bu başlıkları bugün yerde otların arasında bulmak kabildir. Her biri değişik bir tipte ve farklı bir tezyinat ile süslü olan bu dört başlıktan en zengini bir "imposte" başlık biçimindedir¹⁹. Bunun satırlarında yassı yapraklar vardır, aralarında ve her cephenin tam ortasında birer rozet bulunmaktadır (Res. 5). Diğer başlıklardan biri, çok kaba belki de işlenmesi bitmemiş bir Bizans-İon başlığıdır (Res. 7). Üçüncüsü kaba bir kompozit başlık, (Res. 8), dördüncüsü ise belirli hiç bir nizam ve mimariye uymayan bir başlıktır (Res. 6). Enkaz arasında görülen impostlu bir Bizans-İon başlığı ise, tam ortadan kasden kesilmiş olduğuna göre, herhalde başka bir işte kullanılmış olmalıdır (Res. 9).

Soncemaatyerinin muhteşem, güzel kesme taştan beş sivri kemer ile dışarı açıldığı, kalan kemer izlerinden anlaşılır. Soncemaatyerinin cümle kapısına geçit veren kısmının tabanı alçaktır (Res. 23). İki yanlarda ise yüksek ve taş levhalar kaplı namaz sekileri vardır. Bunlar için de duvara birer küçük mihrap oyulmuştur. Fakat kayda değer çok önemli bir husus, yanlardaki tabhanelerin kapılarına gitmek için de, alçak tabanlı birer yolun bırakılmış olmasıdır. Yani, dışarıdan namaz sekilerine basmadan doğrudan doğruya tabhane odalarına geçmek mümkündür (Res.18).

Cümle kapısı taştan, ileri taşkın bir tâk halindedir. İki iç köşe, kum saatli, 3/4 sütunçeler halinde işlenmiştir (Res. 23). Kapı ni-

¹⁹ İşçilik bakımından İncecik'deki başlığa nazaran çok daha kaba bir benzeri başlık, İstanbul'da Ayasofya'nın güney (Sultan III. Ahmet çeşmesi tarafı) kapısı önünde durmaktadır, kşl. R. Kautzsch, *Kapitellstudien*, Berlin 1936, s. 196, lev. 39 res. 646, fakat daha yakın benzeri başlıklar, Koca Mustafa Paşa camii olan eski Andreas manastırı kilisesindedir, kşl. A. van Millingen, *Byzantine churches in Constantinople*, London 1912, lev. XXVI; R. Kautzsch, *ay. esr.* s. 200 lev. 40, res. 670; ayrıca kşl. S. Eyice, *Son devir Bizans mimarisi*, İstanbul 1963, s. 7, not 13. Kautzsch, bu basık başlıkları Iustinianos devrinden sonraya ait olarak tarihlendirir.

şinin üstü stalâktilidir. Bunun tepeliği dilimli bir yarım kubbecik halinde şekillendirilmiştir. Mermer söveli kapı kemerinin üstünde, kitabe yerindeki mermer levhanın yüzü tamamen boştur. Burada evvelce bir kitabe bulunduğu ihtimal verilemez. Kapı tâkının iki yanında ise, demir parmaklıklı bir çift pencere vardır. Cümle kapısı içeriden basit bir yuvarlak kemer halindedir. Birçok benzer eserde görüldüğünün aksine olarak iç taraftan da bu kısım bir tâk halinde yapılmamıştır.

Kare bir mekân halindeki cami dört köşede birer trompun yardımı ile sekizgen şeklindeki bir kasnakla kubbeye geçiyordu (Res.16). Bu kubbe yıkılmış, tromplar da çok zedelenmiştir. Herbiri çifte kemerli olan trompların içlerinde, duvarların tam köşe teşkil ettiği yerde tuğladan bir çıkma sistemi farkedilir. Sekiz köşeli ve kesme taş kaplamalı kasnaktan sadece bazı kalıntılar vardır. Kubbe ve hatta bu kasnağın büyük bir kısmı ile, duvarların yukarı bölümleri yıkılmış, yer yer tehlikeli çatlaklar belirmiştir. Mihrap son derecede sadedir. Yalnız taç kısmı ikisi tam, ikisi yarım dört zambak ile süslüdür. Mihrabın nişinde hâlâ duran zevk-siz kalem işi nakışlardan, bu kısmın 19. yüzyıl sonlarında büyük ölçüde değiştirildiğine ve bugünkü biçimini o sırada aldığı ihtimal verebiliriz. Nitekim 1309 (=1891/92) yılı *Salnâmesi* bu camiin "... doksanseviz rumiyesinde mükemmel tamir edilmiş ..." olduğunu bildirmektedir²⁰. Rumî 1298 yılının milâdî karşılığı 1882/83 olduğuna göre, İncecik tabhaneli cami bu tarihte büyük bir tamir görmüş, ve bu arada içindeki kalem işleri yenilenmiş olmalıdır²¹.

Cami kısmının, iki yanlarındaki tabhane odaları ile hiçbir irtibatı yoktur. Bunların herbiri başlıbaşına birer kapalı mekân halindedir. Üç taraflarında pencereleri olduğu gibi, ayrıca duvarlarında dolap nişleri vardır. Kible duvarlarında ise davlumbazları yok olmuş herbirinde birer ocak bulunmaktadır. Kapılarının doğrudan doğruya dışarı açılması, camiin namaz mekânı ile hiçbir irtibatlarının bulunmayışı, içlerinde birer ocağa sahip olmaları

²⁰ *Salnâme*, 1309, s. 357.

²¹ Bu eserin korkunç denilebilecek derecede harap oluşunun sebebini bulamadık. Bu, büyük bir depremden dolayı (belki 1894 deki) olabilir. 1911-12 de Balkan harbi sırasında, Türk Trakya'sında yabancı orduların Türk eserlerinde yaptığı tahribatın da genişliği göz önünde tutulmalıdır.

bunların birer *tabhane* olarak düşünüldüklerini pek açık bir surette ortaya koyar.

Kayda değer bir nokta da, bu tabhane odalarında misafir olan "âyende ve revende" nin boş vakitlerinde bilinmez bir sebeple, duvarın sıvası üzerine çizdikleri "grafitti" lerdir. Bunlar zengin bir araştırma konusu teşkil ederler. Bilhassa sağ taraftaki odada pek çok resim vardır. Bu çeşit resimlerin arasında balıklar dikkati çeker. Bunlardan bir tanesi "Büyük balık küçük balığı yutar" meselini temsil etmekte (Res.28) böylece bir halk felsefesinin sembolü olmaktadır²². Bunun yukarısında güzel bir lâle ile sekiz köşeli bir yıldız görülür. Aşağıda daha büyük bir balık, yanında bir selvi ile bir kuş resmi farkedilir. Daha aşağı seviyelerde pek çok balık, yazı ve teşhisi zor şekiller görülür. Bunlardan bir kısmı balta ile makasdır. Bir dolap nişinin içinde de bir balta ile iki kalyon resmi çizilmiştir. Bilhassa bu kalyonlar ilgi uyandırıcıdır²³. Bunların biçimlerinden, bu «grafitti» lerin bir dereceye kadar yaşını tayin etmek mümkündür. Bunlar arasında muhtelif tipte iki kalyona burada bilhassa işaret etmek isteriz (Res.11,12).

Minare, soncemaatyerinin, sağ tabhane odası ile köşe teşkil ettiği yerde ve binanın dışında bulunmaktadır. Buradan ufak bir kapıdan içine geçiliyordu. 16 pahlı olarak düşünülen kaidesi kısım duvar içinde olduğundan, yalnız 11. pah dışardan görülür. Minare pabuç kısmına kadar yıkılmış ve bütün taşları etrafa saçılmıştır. Bunların arasında merdiven basamakları ile gövde taşlarını, hatta şerefenin stalaktitli çıkmalarını farketmek mümkündür.

Camiin iç süslemesi ile eşyasından hiç bir şey kalmamıştır. Yalnız kasabadaki, halen kullanılan ikinci camiin minberinin bir

²² S. Eyice, "Büyük balık, küçük balığı yutar" «Türk Etnografya Dergisi» VII-VIII (1964-65) s. 1-3 ve 1 lev. da sıva üzerine çizilmiş olan bu resmi de almış ve aynı meseli temsil eden başka iki örneği daha tanıtmıştık.

²³ Çeşitli devirlerde duvarlara ziyaretçiler tarafından sivri bir demirle çizilen kalyon ve kadirga resim (*grafitti*) lerini toplamaktayız. Bunları bir gün yayınlamağı düşünüyörüz. Denize çok uzak yerlerde dahi böyle gemi resimlerinin oluşunun sebebini bulmak kolay olmasa gerek. Evliya Çelebi, *Seyahatnâme*, IV, s. 182, de Van'daki Paşa sarayını ziyaret ettiğinde duvarına kalyon ve kadirga resmi çizdiğini bildirir; kşl. Z. Danışman baskısı, VI, s. 269. Belki bu gemiyle, "hayat rüzgârının sevkettiği insanları" temsil etmekte ve bu halk felsefesine bilhassa gurbete çıkanlarca rağbet edilmektedir.

parçasının, esasında buraya ait olduğunu tahmin mümkündür. Çok yeni olan bu minberin bir yan yüzünde, bu camiin ölçüleri, mimarisi ve minberine uymayan, güzel geçmeler ile süslü değerli bir üçgen parça vardır. Bu parça, aynı yerdeki camiin orijinal minberinden kalmış olabilir. Fakat diğer ve daha yakın bir ihtimal, bu parçanın büyük camiin minberinin bir kalıntısı olmasıdır (Res. 4).

b. Türbe :

Camiin sağ tarafında yarı yarıya yıkık bir halde, aynen cami gibi muntazam taş kaplama cephe, Türk klâsik uslubunda bir türbe bulunmaktadır²⁴. İçinde herbir kenarı 2 m. 55 ölçüsünde ve iç çapı 6 m. 25 olan bu sekiz köşeli türbenin her cephesinde bazıları bir silme ile çerçeve içine alınmış bir pencere vardır (Res. 14). İçeride kible duvarında bir mihrab nişi oyulmuştur (Res. 21). Giriş ise, güzel bir cümle kapısı ile belirtilmiştir. Bu kapının, çerçevesi pencerelerinkine nazaran daha yüksektir (Res. 22). Sivri kemerin, altında yine köşelerde kum saatli, burmalı 3/4 sütunçeler görülür. Kapının mermer söveleri sökülmiş, yalnız sağdaki dikme kalmıştır. Kapı geçidinin içindeki kemerin nadir rastlanır bir tipde, profilli bir biçimi vardır. Burada geçit tavanı geometrik bir tezyinat ile süslüdür. Kapı içeride bir Bursa kemeri şeklindedir. Zarif bir profile sahip olup, iki yandaki çıkıntıların içlerine taş birer yaprak işlenmiştir. Türbe kapısının sövelerinin noksan oluşu, bunların üstlerinden de bazı parçaların kaybolmasına sebep olmuştur. Bulduğumuz kırık bir kitabenin, esasında burada, türbeye ait olduğu kasabalılar tarafından iddia edilmektedir.

IV

Kitabeler

İncik'de bu külliye ile ilgili iki kitabe bulabildik. Bunlardan ilki ve en eskisi, dolayısıyla en önemlisi, kasabadaki Yenicami' in içinde minberin altındaki bir dolapta muhafaza olunmaktadır. Diğeri ise, camiin son cemaat yerinde minare yakınında molozların arasında bulunmaktadır.

²⁴ Bugün üstü tamamen açılmış olmakla beraber türbenin evvelce bir kubbe ile örtülü olduğu anlaşılmaktadır. Her cephede çerçeveler olmayışının sebebini de tahmin etmek imkânsızdır.

I. *Kitabe* (Res. 24) :

1962 de Yenicami'de bulduğumuz kitabe, buradan oraya taşınmıştır. 7 sm. kadar kalınlıkta 0 m 65 eninde ve 0 m 97 uzunluğunda bir mermer levhadır. Biz gördüğümüzde dört parça halinde idi, en azından iki yerindeki boşluklara ait parçaları ise bütün aramalarımıza rağmen bulunamadı²⁵. İncik'liler bu kitabenin evvelce türbenin kapısı üzerinde olduğunu, sonra buraya getirildiğini ve yakın zamana kadar tamam olduğunu söylediler. Kitabenin camiye âit olmadığı kesindir. Çünkü kapı üstünde bu taş levhanın içine yerleştirileceği bir boşluk olmadığı gibi, evvelce bir kitabe durduğuna dair bir iz de yoktur. Şu halde bu kitabe, halkın söylediği gibi türbeden gelmiş olabilir. Diğer çok zayıf bir ihtimal de köprü veya kervansaray'ın kitabesi olmasıdır. Türbe kapısı üstünün kaplaması yıkık bir halde olduğundan kitabenin buradan düşmüş olması ihtimali akla yatkın gelir. Fakat şu var ki, türbelerde kitabe oldukça nadir raslanan bir şeydir ki, bu iddialı kitabenin gerçekten türbeye ait olduğuna inanmak zorlaşır. Kitabenin kervansaraya ait olabileceğini çok zayıf bir ihtimal olarak görmekteyiz. Köprüye ait olması ihtimali biraz daha kuvvetlidir. Nitekim ölçü, devir ve tip itibariyle İncik köprüsüne çok benzeyen Bostancı köprüsünün de bir kitabesi olduğu kalan boşluğundan anlaşılmaktadır²⁶. Kısacası, kitabe bir ihtimale göre aslında köprünün kitabe köşkünde iken, eski bir tarihte yerinden çıkarılarak, türbenin bir kenarına getirilip konulmuş, sonra türbe de harap olunca kırık parçaları Yenicamiye taşınmış olabilir. Bu

²⁵ H. Çevik, *Tekirdağ tarihi araştırmaları*, İstanbul 1949 adlı kitabına 1962 de basılan başlıksız ve kapaksız zeyilde, s. 18-19 da ve *Tekirdağ müzesine doğru*, İstanbul 1966, s. 21 de bu kitabeden bahseder. Kurulacak Tekirdağ müzesinde toplanacak eserler arasında saydığı bu kitabeyi "... çok önce bir köşesi kırık olarak cami duvarının dibine dayalı..." gördüğünü bildirir. Biz 1962 de kitabeyi iki parçası noksan olarak Yenicami'de bulduk.

²⁶ Bu köprü hk. bk. S. Eyice, *İstanbul - Şam - Bağlat yolu üzerindeki mimari eserler, I Üsküdar - Bostancıbaşı güzergâhı*, "Tarih Dergisi", IX, sayı 13 (1958) s. 102-103, Bu köprünün kitabesi kayıp olmakla beraber, yapı biçiminden 16. yüzyıl eseri olduğu tahmin ediliyordu. Hafız Hüseyin Ayvansarayî'nin *Mecmau-ı tevarih* adlı elyazma eserinde (Topk. sar. Hazine 1565) var. 146 da, bu köprünün İhsan Ağanın hayratı ve tarihinin H. 930 (= 1523 / 24) olduğu öğrenilmektedir (Bu not, sayın E. Gl. C. Çulpan tarafından lutfedilmiştir). Böylece iki köprü yalnız tip ve biçim itibarıyla benzer olmakla kalmamakta, tarih bakımından da birbirlerine yaklaşık olmaktadır.

suretle de, kitabenin türbeden geldiği rivayeti bir esasa dayanabilir. İkinci ve belki daha kuvvetli bir ihtimal ise, bu kitabenin esasında bir avlu duvarı kapısı üstünden geldiğidir. Bugün ne avlu, ne de duvar ve kapı vardır. Fakat aslında camiin bir şadırvan avlusuna sahip olduğu muhakkaktır. II. Bayazıd devrine ait İstanbul'da Küçük Ayasofya camii'nin ne esas kapısı ne de türbe kapısı üstünde bir kitabesi bulunmayışına karşılık, kuruluş tarihini ve kuranın adını bildiren kitabesi, bir avlu kapısı üstüne yerleştirilmiştir. Çok geç devirlerde dahi bu usul devam etmiş, meselâ Dolmabahçe'de Bezmiâlem Valide Sultan camiinin uzun kitabesi, avlunun Saraya bakan kapısı üstüne yerleştirilmiştir. Bu kitabe, İncik camiinde de avlu kapısı üstünde idiyse, bilinmeyen bir tarihte bu kapı yıkıldığında, yerinden alınıp, türbede muhafaza edilmiş, onun da yıkılması üzerine şimdiki yerine taşınmış olabilir. Manzumenin neresinden olursa olsun bu kitabe, manzumenin bütününe kitabesi olarak kabul edilmelidir.

Kitabe üç satır halindedir. Güzel bir hatla yazılmış, aralara yer yer zarif bazı süs unsurları işlenmiştir. Burada Sultan Bayazıd devrinde Adalia (=Antalya) mirlivâsı Seyyid (?) Hüseyin (Bey veya Paşa ?) tarafından bir tesisin kurulduğu ifade edilerek H. 904 (=1498/99)tarihi verilmektedir. Sultan II. Bayazıd (1481-1512) devrinde yaşadığı anlaşılan bu Antalya mirlivâsı Hüseyin Bey veya Paşa'ya dair tarihlerimizden biz bir bilgi elde edemedik²⁷, M. Süreyya tarafından anılan Hüseyin Paşa adındaki bir mirlivânın²⁸, bu eser ile ilgisini ise bulmağa imkân göremedik²⁹. Kitabenin transkripsiyonu Prof. T. Yazıcı tarafından şu surette yapılmıştır :

- ۱ -ة سلطان بن السلطان سلطان بايزيد
 ۲ - [خان بن محمد خان] ن [ابد الله] ايام دولته .لى اضعف العباد سيد حسين
 ۳ - مير لوى اداليه فى سنة أربع و تسمائة من الهجرة النبوية
 (904)
1.e Sulṭān b. as-Sulṭān Sulṭān Bāyazīd
 2. [Ḥān b. Muḥammed Ḥā]n [abbada'llāhu] ayyāmi
 davlatihi ila'l-az'afi'l-'ibād Sayyid Ḥusayn
 3. Mirlivāy-i Adālīye fī sanati arba' va
 tis'a mi'a mina'l - hicrati'n - nabaviya
 (= 904)

²⁷ H. Çevik, *Tekirdağ tarihi araştırmaları zeyli*, s. 19 da, Tekirdağ Vakıflar idaresindeki " h. 1258 - 59 (=1842 / 43) yıllarına ait *Senedat sicili defteri*'nde-

II. Kitabe (Res. 10) :

Camiin önündeki yıkıntılar arasında görülen diğer kitabe bâriz surette Barok uslûbunu aksettiren bir kemere sahip bir taşdır. Kemerinin içinde dörtlü yonca biçiminde bir çerçeve ile sınırlanmış bir âyet ile H. 1249 (=1833 / 34) tarihi görülür. Taşın yukarı kısmında iki satır halinde ve dört kartuş içinde, Osman Ağazâde Ahmed Ağanın adı okunur. Bunun da bir çeşme taşı olduğu kitabenin ifadesinden anlaşılmaktadır.

شاد اوله روح حسن هم حسين كربلا

صاحب الخيرات عثمان آغا زاده احمد آغا

ماشاءالله

سنة

١٢٤٩

Şâd ola rûh-ı Hasan

Hem Hüseyin-i Kerbelâ

Sâhibu'l- hayrât

Osman Ağa-zâde Ahmed Ağa

Mâşâallah

sene

1249

Bu kitabelerin ikisi de bu cami ve dolayısıyla bu külliye'nin tarihini aydınlatmağa yarayacak derecede açık ve etraflı vesikalar değildir.

ki kayıtlara göre Gazi Hüseyin Bey (Paşa) nın İncik'deki bir çiftlik ile dükkânlarını camiye vakf ettiğini" bildirir. Hüseyin Bey'in tarihi hüviyeti araştırılırken bu defter de incelenmelidir. Diğer taraftan, Başbakanlık arşivindeki bir vesikada Gazi Hüseyin Bey türbesinden bahsedildiği, K. Kepeci'nin not defterlerinden anlaşılmaktadır. Yine Başbakanlık arşivinde, Cevdet tasnifi, vakıf - No. 21803 sayılı h. 1199 (=1784 / 85) tarihli vesikada Gazi Hüseyin Bey camininin vazife tâyini dolayısıyla adı geçmektedir.

²⁸ M. Süreyya, *Sicill-i Osmani*, II, s. 182 de bir Hüseyin Bey'in bahsi geçer. "Ümeray-ı elviyyeden olup Ohri Beyi olmuştur. Asr-ı Sultan Bayazıd Han ile vuku bulan Mısır muharebesinde bulunarak badehu irtihal eyledi". Mısır savaşları 1486 - 1491 yılları arasında cereyan etmiştir.

²⁹ T. Gökbilgin, *adı geç, esr.*, s. 416 - 417 de bir miralem Hüseyin Ağa'dan bahseder. s. 417 de not 655 deki Hüseyin Ağa ise, İstanbul ile Amasya içinde ve çevresinde pek çok eseri olan Darüssade ağası Hüseyin Ağa olmalıdır.

V

Manzumenin kurucusu

Evliya Çelebi, *Seyahatnâme*'sinde, İneçik hakkında bazı bilgiler verir ki bunların da üzerinde durulmağa değer ³⁰ :

"İneçik kasabası sahil-i Bahr-i Rum'da bir mâmûr kasaba olup Sultan Bayezid ve [Sultan] Selim [Hânı evvel] vüzerasından ve ırk-ı tahîr Hazret-i Ebubekr-üs-Sıddık'dan vezîr Kara Pirî Paşa'nın binasıdır, hâlâ onun vakfı olub mütevellisi hâkim-i örfidir. Yüz elli akçe payesigle şerîf kaza olup Tekfurdağı kazası hekimbaşılardan hassı olmağla bu İneçik kazası dahi gâhice ona ilhak olunur. Sîpah kethuda yeri, yeniçeri serdarı Tekfurdağında sâkindir, Zeminî vâsi ve mahsuldâr bir kazada vaki olub bağı ve bağçeli lâtif ve şirin bir rabtadır. Evleri kiremit örtülüdür. Çarşı içre cemaat-i kesireye mâlik camii vardır. [Cümle ... adet kiremitli hanelerdir ve cümle ... adet mahalle ve mihrapdır. Cümleten çarşı içre ... camii ve zâviyeleri ve tekkeleri vardır, amma darü'l-hadis ve darü'l-kurrası yoktur ve cümle ... adet hanlardır]. Kara Pirî Paşa hanı gayet mamur bir mihmansaray-ı bi-nîmettir. Bir imaret-i darü'z-ziyafesi var ki o da merhum Kara Pirî Paşa'nın hayrat ve hasenatıdır. Fi-sseyf ve'l-şita âyende ve revendeye birer bakır sini içre her ademe birer çorba tası kandim ve birer nân-ı beyaz, her ocak başına birer şem-i revgan ve her ata birer torba yem canib-i vakıftan virilüp mihmandarlar misafirlere icra-ı tevazu ederler. Hakkâ ki hayrat ve hasenat-ı azîmedir. Bir hamamı var ki müfid ve muhtasardır. İki gûz adet yâni kifaye miktarı esnaf dükkânları var".

Evliya Çelebi'nin 17. yüzyılda verdiği bu bilgiyi İneçik'deki eserler ile bağdaşır bir şekle sokmak güç görünmektedir. İneçik kasabasının imarına yol açan külliye'nin kurucusu Evliya Çelebi'ye göre Pirî Mehmed Paşa'dır. Sultan I. Selim (1512-1520) ve Sultan Süleyman (1520-1566) devrinde 1518-1523 yılları arasında aralıksız beş buçuk yıl Sadrazâmlık makamında bulunan Pirî

³⁰ Evliya Çelebi, *Seyahatnâme*, İstanbul 1315, V, s. 326; H. Çevik, *Tekfurdağ tarihi araştırmaları*, İstanbul 1949, s. 150 - 151 de bu bölümü aynen tekrarlamıştır. Topkapı S, Bağdad k, kitapları, yazma B. 307, var. 99 da da metin hemen hemen aynıdır. Matbu'dan farklı olan kısımlar yukarıda parantez içinde gösterilmiştir.

Mehmed Paşa, Osmanlı devri Türk tarihinin, nâdir Türk asıllı vezirlerinden ve her cephesi ile değerli bir insan olduğu kabul edilen bir devlet adamıdır³¹. 1523 de azledilmiş, on yıla yakın, Silivri yakınındaki çiftliğinde münzevî yaşamış ve bir rivayete göre Parga'lı İbrahim Paşa'nın hıncının kurbanı olarak, onun tahriki ile bizzat kendi oğlu Edirne kadısı Molla Mehmed Efendi tarafından zehirlenmek suretiyle h. 939 (= 1532) de ölürek Silivri'deki camiinin yanına gömülmüştür. Piri Paşa tahminlere göre 1465-66 yıllarına doğru bir Türk ailesinin oğlu olarak Amasya veya Aksaray'da doğmuştur. Babasının Cemâleddin Aksarâyî soyundan Muhyiddin Mehmed Çelebi olduğu bilinir. Amasya'da yetişen Piri Mehmed, Amasya'da Şerî mahkemelerde çalışmış, II. Bayezid'in culûsu üzerine 1481 de İstanbul'a gelerek, önce Sofya, sonra Silivri ve h. 904 (=1498/9) da Serez, nihayet Galata kadısı, pek az sonra da h. 914 (=1508) e doğru defterdar olmuştur. I. Selim devrinde vezir olan Piri Mehmed Paşa'nın tasavvuf ile çok yakından ilgisi olduğu ve hatta kendisinin mevlevîliği benimsediği bilinir, Vakf ettiği başlıca hayratı olarak şu eserler gösterilmektedir :

1. Silivri'de büyük bir taphaneli cami ile imaret, mektep, medrese ve çeşme. Kendi mezarı da bu büyük manzumesinin yanındadır.
2. İstanbul'da Haliç kıyısında Hasköy'de mescid ile yanındaki hamam,
3. İstanbul'da Zeyrek yakınında, Cemal Halvetî olarak bilinen Şeyh İshak Karamanî için bir zâviye. Şeyhin ölümünden sonra burası Soğukkuyu camii olmuş, zâviye hücreleri de medrese haline getirilmiştir.
4. İstanbul'da Mercan'da Terlikçiler mescidi.
5. İstanbul'da Molla Güranî camii yakınında Koruklu tekkesi denilen Halvetî zâviyesi.
6. İstanbul'da Camcı Ali mahallesinde mektep.
7. Belgrad'da imaret.

³¹ Osmanzade Tâip, *Hadikatü'l-vüzerâ*, İstanbul 1271, s. 23; M. Zeki [Pakalın], *Piri Mehmed Paşa*, "Türk Tarihi Enc. Mecm." XVI, sayı 18 [95] (1926) s. 325 - 350; I. H. Danişmend, *Osmanlı tarihi kronolojisi*, İstanbul 1948, II, s. 455 - 426 ve indeks; Ş. Turan, *Piri Mehmed Paşa* mad. *İslâm Ansiklopedisi*, IX, s. 559 - 561.

8. Konya'da mescid, imaret ve hankah'dan meydana gelmiş bir manzume (h. 930=1523/24 tarihli) ³².

9. Konya Aksaray'ında, doğduğu evin yanında bir mektep.

10. Adana yakınında Külek kalesi çevresinde zâviye ve ribat ³³.

11. Karaman'da mektep.

12. Bursa'da Pınarbaşı'nda mescid.

13. Tekirdağı'nın Nail köyünde mescid

Pirî Mehmed Paşa'nın daha başka dağınık vakıfları olduğu gibi, Anadolu ve Rumeli'de pek çok evkafı bulunmaktadır. Muhakkak ki vakfiyeleri dikkatle araştırıp inceledikten sonra, bütün bu eserleri aramak yerinde olur. Fakat şurası da açıktır ki, bu listede İncik'de de bir hayratı olduğuna dair herhangi bir kayıt göze çarpmamaktadır. Halbuki Evliya Çelebi, bu kasabanın Pirî Paşa tarafından «imar» edildiğini ve bazı hayır eserlerinin de onun vakıfları olduğunu açık olarak belirtmektedir. Bu durum karşısında bir karara varmak zorlaşır. Ankara'da Vakıflar Genel müdürlüğüne yaptığımız müracaata, Neşriyat ve arşiv şubesi müdürü sayın Niyazi Bayraktaroğlu cevabında aynen şunları yazmaktadır : “*Pirî Mehmed Paşa'nın arşivimizde mukayyed vakfiyelerinde Tekirdağ ile Malkara arasında İncik kasabasında câmi inşa ve vakf ettiğiine dair herhangi bir kayda rastlanmamıştır. Ancak, Gazi Hüseyin Bey ile Umur Bey'in adı geçen İncik kasabasında birer câmi inşa ettiği ve 1100 (=1698/89) hicrî tarihinden itibaren hademe ve tevliyat tevcih ve tedavüllerininin kayıtları yazılı bulunmaktadır. Vakfiyeleri kayıtlı olmadığından daha fazla malû-*

³² A. Erdoğan, *Siltori ve Konya*, «Konya Halkevi Dergisi», sayı 12 (1937) s. 740-749, T. Ünal, *Karamanî Pirî Mehmed Paşa*, «Anıt Dergisi» sayı 16-19 (Konya 1950) s. 12-14, 6-8, 10-13, 15-18 ve sayı 29 (1961) s. 12-16; M. Önder, *Mevlâna şehri Konya*, Konya 1962, s. 192-194; İ. H. Konyalı, *Abideleri ve kitabeleri ile Konya*, Konya 1934, s. 474-486, burada, Pirî Paşa'nın, h. 923 ve 927 tarihli Vakıflar Arşivindeki vakfiyelerinden başka özel ellerdeki vakfiyelerinden de bahsedilmektedir. 2 Recep 927 (=1520) tarihli arapça vakfiye (Defter 147, sahife 181, no. 155) de Paşa'nın Tekirdağı (=Tekirdağı) nda Nail köyünde bir mescidi olduğu bildirilmektedir. Biz, Tekirdağı'nda bugün Nail köyü adında bir yer tesbit edemedik, ancak bu vilâyetin Barbaros nahiyesine bağlı bir Naip köyü vardır.

³³ Adana'da pek çok vakıfları olan, 16. yüzyılda yaşamış, Ramazanoğullarından diğer bir Pirî Mehmed Paşa daha var ise de (kşl. K. Erer, *Tarih bogunca Adana ovasına bir bakış*, İstanbul 1964 (6. baskı), bk. indeks), Külek'deki bu vakfın Sadrazam Pirî Paşa'nın hayratı olduğu vakfiyesinden anlaşılmaktadır.

mat. vermek kabil olmamıştır". Türbeye âit olduğu söylenen, gerçekte manzumenin olması gereken kitabe Sultan II. Bayezid devrinin tarihçe meçhul bir Antalya mirlivası Hüseyin'in adını ve h. 904 (=1498/99) tarihini vermektedir. Bu sırada Pirî Bey Silivri veya Serez kadısıdır. Yâni Trakya ile bilhassa Trakya'nın İncik bölgesi ile ilgilidir. İncik'deki külliye o yaptırdığı takdirde, türbe kendi türbesi olmadığına göre geriye bir ihtimal daha kalmaktadır ki, o da bir yakınına ait olmasıdır. Henüz, Pirî Mehmed Paşa ile yakın akrabalığı olan bir Antalya mirlivâsı Hüseyin ise bilinmemektedir. Diğer taraftan çeşitli vesikalar bu eserin gerçek kurucusu olarak şimdiki halde tarihî hüviyeti meçhul olan Hüseyin Bey'i göstermektedir.

Evliya Çelebi tarafından 17. yüzyıl içlerinde İncik hakkında bu yolda bir bilgi verilmesine karşılık, İstanbul, Başbakanlık Arşivi'nde Tapu defterleri arasında, 75 sayılı defterin, 524. sahifesinde Hüseyin Bey vakfının adı geçmektedir. Bazı evkafdan alınan gelirlerin, Hüseyin Bey'in İne Bey pazarında vâki olan çami'ine ve imarete sarf olunacağı bu kayıta bildirilmektedir. Sultan I. Selim (1512-1520) zamanına ait olduğu tesbit olunan Tapu defterindeki bu not, elimizdeki kırık kitabe parçalarındaki bilgiyi desteklemekte, ve İncik'deki manzumenin kurucusunun 15. yüzyıl sonlarında yaşamış ve h. 894 (=1488/89) da kendisine bazı yerlerin temlik edildiği bir Mirliva Hüseyin Bey olduğunu bir defa daha ortaya koymaktadır :

(*Vakfı : Hüseyin Bey Eyne pazarında vâki olan cami'e ve imarete sarfolunur. (Karye-i İğtemur (اقر) tabi'-i İbri (ابر) karye-i mezkûre hududile ve sınıriyle ve yuvası ve kaçkunu ve beytül-malî ve mal-i ga'ibi ve mal-i mefkudî ve badhavası ve gallâtı ve sair müteveccihâtı ve resm-i cürmi ve cinayeti filcümle cümle rüsum-ı örfiyesi ve kâffe-i hukuk-ı şer'iyyesiyle merhum ve mağfur Sultan Bayazid Hân aliyyetürrahmeti ve 'l-gufrân zamanında erba'a ve tisîne ve semanemie (894) yılında Hüseyin Beye temlik olunduğu defter-i atîk-i hakânîde mukayyettir. Hüseyin Beyin Eyne pazarında olan camiine ve imaretine vakfetmiştir dediler. Vakıfnâme görülmedi).*

Tekirdağı ilinin, Malkara ilçesinde, Yörük bucağına bağlı İbrice, Şahin bucağına bağlı İbrice ve İğdemir köyleri hâlâ mevcuttur.

İncelik camii henüz sağlam bir halde iken yazılan bir *Salnâme*'de ise biraz daha değişik bir ifade ile karşılaşılmaktadır. İncelik Osmanlı İmparatorluğu'nun sonlarından idâri teşkilâtında Edirne vilâyetinin Tekfurdağı (=Tekirdağı) kazasına bağlı bir nahiye olduğundan; Edirne vilâyeti *Salnâme*'lerinde yer almaktadır. Bunlardan 1307 yılına kadar basılanlardan, görebildiklerimiz ilgi çekiçi bir not sağlamıyorlar³⁴. Halbuki 1309 yılı (=1891/92) na ait olanında³⁵, İncelik nahiyesi hakkında genel bilgilerin arkasından, burada iki cami bulunduğu haber verildikten sonra şu not ile karşılaşılır: "...*Diğeri Hüseyin ve Süleyman Paşalar tarafından 904 tarihinde ihya edilen cami-i şerif olup doksan sekiz rumîyesinde mükemmel tamir edilmiştir. Müşarinleghüma Hüseyin ve Süleyman Paşalar dahi cami-i mezkûr kurbinde türbe-i mahsûsede medfundur*". Böylece, içinde bulunduğumuz yüzyıl başlarında, ve cami ile türbe henüz sağlam bir halde ve ayakta iken, camiiin kurucusu olarak Hüseyin Bey veya Paşa, hatta Süleyman Paşa biliniyor ve ikisinin de mezarları türbede bulunuyordu. Bugün türbenin içinde bir sandûka veya mezartaşı görülmemektedir. Bu Hüseyin Bey veya Paşa'nın kim olduğu bilinemediği gibi, *Salnâme*'de anılan ikinci şahsın, yâni Süleyman Paşa'nın burası ile münasebeti de anlaşılammamaktadır. Fatih devrinde Rumeli Beylerbeyi bir Hadım Süleyman Paşa vardır ki, İşkodra muhasarasında ve Boğdan seferinde bulunmuştur. Hıbrî Çelebi ise, II. Bayazıd devri vezirlerinden bir Süleyman Paşa'dan bahseder. Bazıları öncekinin belki II. Bayazıd devrine kadar yaşadığına ve böylece ikisinin aynı şahıs olabileceğini bir ihtimal olarak ileri sürerler³⁶. Fakat muhakkak ki, bu devrin Süleyman Paşa'larının sayısı tesbite muhtaçtır³⁷. Sadece Hammer'de bahsı geçen tamamen meçhul bir kaptan Süleyman Paşa'yı bir tarafa bırakacak olursak, bu addaki

³⁴ *Salnâme*'lerin toplu olarak buldukları İstanbul Üniversite kütüphanesinde Edirne vilâyetinin 12 salnamesi vardır, kşl. F. E. Karatay, *İstanbul Üniversitesi Kütüphanesi, Türkçe basmalar kataloğu*, İstanbul 1956, II, s. 871.

³⁵ *Edirne vilâyeti Salnâmesi*, 1309, s. 357.

³⁶ Bu hususta bk. T. Gökbiğın, *adı geç. esr.* s. 58, not 112, ve s. 339.

³⁷ Bir Süleyman Paşa, 1480 de Rodos muhasarasında şehit düzmüştür (kşl. *Osmanlı Tarihi kronolojisi*, I, s. 349), bu duruma göre 1492 de Belgrad muhasarasına katılan Semendre muhafızı Süleyman Paşa (*ay. esr.* II, 398, ve II, 73) ile onun aynı olmasına imkân yoktur.

Paşaların en şöhretlisi, Kanunî devrinin Sadrâzamı Hadım Süleyman Paşa'dır, ki Türk donanmasının Gucarat seferini idare etmiş, sadrâzam olarak (1541-1544), Divan'da Husrev Paşa ile yaptığı şiddetli bir münakaşa yüzünden azledilmiş, tekaüt edilerek Malkara'da oturmağa memur edilmiştir. Süleyman Paşa h. 954 (= 1547) de burada ölmüştür³⁸. Şu halde 1309 yılı *Salnâmesi*'nin verdiği bilgi doğru ise İncelik camiiindeki türbede bu Süleyman Paşa'lardan birinin gömülü olması ihtimali akla gelir. Tabiatıyla, Orhan Gazi oğlu, Süleyman Paşa'nın bu ihtimaller arasında yeri yoktur. Fatih ve belki de II. Bayazıd devrinin Süleyman Paşa'sının nerede gömülü olduğunu bilmiyoruz. Kanunî devri Sadrâzamı Süleyman Paşa ise Malkara'da ölmüştür³⁹. Malkara'nın İncelik'e km. uzaklıkta olduğu göz önünde tutulacak olursa, belki İncelik ile Malkara arasındaki bir mülkünde son günlerini geçirerek ölen Süleyman Paşa'nın İncelik camii türbesine, Antalya mirli-vâsı Hüseyin Bey veya Paşa'nın yanına gömülmüş olabileceğine ihtimal vermek kabildir. Gazi de denilen Hadım Süleyman Paşa, 16. yüzyıl Türk tarihinin oldukça dikkate değer bir simasıdır. Bu bakımdan mezarının nerede olduğunun bilinmesi faydalı bir araştırma sayılabilir. Gazi Süleyman Paşa adına Trakya'nın birkaç yerinde vakıflar mevcuttur. Vize'de kiliseden çevrilmiş büyük bir cami bu adla anılır ise de hangi Süleyman Bey veya Paşaya ait olduğu kesin olarak bilinmez⁴⁰. Edirne'de Tunca kıyısında, şimdi sedde içinde kalan tek kubbeli Süleymaniye camiiinin, Kanunî devri sadrâzamı Gazi veya Hadım Süleyman Paşa'nın eseri olması kuvvetle muhtemeldir⁴¹. Nihayet Malkara'da bugün hâlâ kullanılan

³⁸ Osmanzâde Tâib, *Hadikatü'l-vüzerâ*, s. 67-68; F. Kurdoğlu, *Hadım Süleyman Paşanın mektupları...*, « Belleten » IV, sayı 13 (1940) s. 53-87, s. 81 (ve 83 deki vesika) de, Malkara'daki sürgün yerinden yazdığı yazıda, eski Sadrâzam kendisine yapılan zulumden çok acı şekilde şikâyet eder. Ş. Turan, *Süleyman Paşa* maddesi, *İslâm Ansiklopedisi*, XI, s. 194-197.

³⁹ Süleyman Paşa'nın nereye gömüldüğüne dair bir kayda raslayamadık. Gülten Turgutgutlugil, *Malkara tarihi* (İst. Üniv, Edebiyat Fak. Tarih bölümü - lisans tezi) 1969 da Malkara'daki Süleyman Paşa camiiinden kısaca bahsedilmekte ve haziredeki mezarların kimlere ait oldukları bildirilmektedir. Mezartaşlarının hepsi 19. yüzyıla aittir.

⁴⁰ S. Eyice, *Trakya'da Bizans devrine ait eserler*, « Belleten » XXXIII, sayı, 131 (1969) s. 327 ve not 7.

⁴¹ O. N. Peremeci, *Edirne tarihi*, İstanbul 1940, s. 67; O. Aslanapa, *Edirne-*

bir Gazi Süleyman Paşa camii vardı. Nedense halk tarafından kiliseden çevrilmiş bir bina olduğu rivayet edilen bu yapıyı 11 Haziran 1962 de etraflı surette incelediğimizde, bunun 19. yüzyıl-da yenilenmiş bir Türk eseri olduğunu tesbit ettik. Ancak, yapıda bazı Bizans veya Antik başlıklar kullanılmıştır. Dört ahşap direkli ve üstü kiremit örtülü bu camii'nin kapısı üstündeki tura kazınmış, yalnız h. 1205 (= 1790/91) tarihi bırakılmıştır. Yan kapı üstünde ise uzun ikinci ve daha eski bir kitabe görülür⁴². Eğer bu cami, 1544 de ölen Süleyman Paşa'nın eseri ise, kurucusunun niçin bunun yanına gömülmediği sorulabilir. En azından iki tane, biri Edirne diğeri Malkara içinde olmak üzere Süleyman Paşa'ya izafe edilen cami mevcut bulunduğuna göre, Süleyman Paşa'nın onların haziresine değil de kendisine âit olmayan İncik camii yanındaki türbeye gömülmesi tuhafdır. Böyle bir garip durum meselâ, Sadrâzam Merzifonlu Kara Mustafa Paşa için de varittir. Mustafa Paşa'nın kesik başı, ne İstanbul'daki manzumesine ne de memleketindeki muhteşem külliyesine gömülebilmştir. Onun adını anan mezartaşı, Edirne'de ücra bir mahalle arasındaki Saruca Paşa mescidi haziresindedir. Kara Mustafa Paşa'nın bu trajik durumu biraz 1683 deki Viyana bozgunu olayının yarattığı hava ile ilgilidir. Halbuki İstanbul'da şehrin ilk kadısı Hızır Bey Çelebi'nin de mezarı da kendi, veya kızının mescidi avlusunda değil, hiç ilgisi olmayan bir şahsın adını taşıyan Voynuk Şucaeddin mescidi haziresinde idi. Hızır Bey'in mezartaşı orada 1956-60 istimlâklerine kadar durmuştur. Şu bir iki misal, kendi hayratlarını yanına gömülemiyen vakıf sahipleri de olduğunu açıkça göstermektedir. Elimizdeki bilgiler bu tarih meselelerini aydınlığa çıkaramadı.

de Osmanlı devri âbideleri, İstanbul 1949, s. 103, res. 128, burada verilen bilgi, Peremeci'deki notun aynen tekrarıdır. Camii'nin minare ve soncemaatyeri tamamen yıkılmıştır.

⁴² Bu eseri ayrıca yayınlıyacağız. Malkara'da Trakya'nın diğer birçok yerinde (meselâ: Tekirdağı) de olduğu gibi, inanılmaz bir tahrip duygusu ile idareciler tarafından kitabe ve mezartaşlarının yok edilmesine rağmen, (kşl. H. Çevik, *Tekirdağ müzesine doğru*, İstanbul 1958, s. 16-17) bu cami yanındaki hazire nasılsa kurtularak, 1962 de henüz duruyordu. Malkara'nın içinde değerli ve tarihî taşlar olan mezarlıkları, 1950 e doğru ortadan kaldırılmıştır. Buradaki incelemelerimiz sırasında, Ömer Bey camii yanında da pek çok sayıda mezartaşının sökülmesi ve yığınlar haline getirilmiş olduklarını gördük (1962).

Kaynaklar ve arşiv vesikaları üzerindeki daha derin araştırmalar belki bu meselelere çözüm bulacaktır.

VI

Sanat Tarihi'nde İncik Camii

İncik camii, sanat tarihinde «zâviyeli» veya «tabhanli» cami dediğimiz mimarî tipin bir örneğidir. Bu tipe «zâviyeli» deyişiminin sebebi, bu mimarî şeklin esasının Anadolu'nun Türkleşmesinde büyük rolü olan zâviyelerden gelmesinden dolayıdır. Erken devirlere âit bazı zâviyeler, bu tipin öncüsü olduklarını gösteren mimarileri ile günümüze kadar gelmiştir. Bütün bu meseleleri evvelce bir makale çerçevesi içinde özetlemiş ve bu tipin sanat tarihi bakımından gösterdiği gelişmeyi, bu hususta hazırlamakta olduğumuz kitaba bırakmıştık⁴³. İlk makalemiz basıldığından bu yana, yurt içinde ve yurt dışında, bu tezimize yardımcı olabilecek daha birçok malzeme toplamış bulunuyoruz.

İncik camii, Erken Osmanlı devrinde çok yaygın olan, Klâsik devirde ise ancak 16. yüzyılın ortalarına Kanûnî Sultan Süleyman (1520-1566) çağının içlerine kadar seyrek kullanılan «tabhaneli» camilerin örneklerinden biridir. Bu tip 16. yüzyıl ortalarından sonra hemen hemen yok olmuş ve 17. yüzyıl başlarından itibaren ise tamamen Türk sanatından silinmiştir. Eski zâviye, hankah mimarisinden gelen bu tipte ana unsur, başlıbaşına kapalı bir bölüm teşkil eden namaz mekânı yâni cami kısmıdır. Bu tipteki yapıların kaçınılmaz diğer unsuru ise, iki yanda olan «ayende ve revende» nin, gelip geçen sofuların misafir edilmelerine mahsus olan tabhane odalarıdır. Bu tipin tarihî gelişmesi artık sonlarına yaklaştığında, üçüncü unsur olan aydınlık fenerli bir kubbe ile örtülü «avlü» mekânından vaz geçilerek, bunun yerini normal bir açık ön avlu ile son cemaatyeri almıştır. İşte İncik camii de bu son şeklin bir örneği olarak karşımıza çıkmaktadır.

Sanat Tarihinde en yakın benzerleri olarak Malatya yakınında Fethiye'de Abdurrezzak Paşa camiini, Tokat'da Hatuniye'yi, Trabzon'da Büyük İmaret'i, Rodos'da Süleymaniye İmaretini, Halep'te Sinan'ın eseri Husreviye camiini ve nihayet biraz farklı olarak

⁴³ S. Eyice, not 3 deki yerde.

Silivri'de Pirî Paşa imareti ile Saray Bosna'da Gazi Husrev Bey camilerini gösterebiliriz. Bu son ikisinde namâz mekânı, yarım kubbe ile örtülü küçük bir mihrab mekânı ile ileri uzatılmıştır. İncik camiini de h. 904 (=1498/99) de yapılmış olarak kabul edecek olursak, bu grup eserleri şu şekilde bir kronolojik sıraya göre tertiplemek mümkündür :

Hatuniye, Tokat :

H. 890 (=1485) de Gülbahar Hatun için yapılmıştır.

İncik camii :

H. 904 (=1498/9) e doğru yapılmış olmalıdır.

Büyük İmarat, Trabzon :

H. 911 (=1505/6) da II. Bayazıd'ın zevcesi ve I. Selim'in annesi (?) Gülbahar Hatun için yapılmıştır.

Bâli Bey imareti - Yenişehir (Bursa) :

15. - 16. yüzyıllarda bilinen üç Bâli Bey'den hangisine ait olduğu tesbit olunamamıştır. Bugün orta mekânı çatı ile örtülüdür. Evliya Çelebi'nin H. 913 (=1517) tarihli olarak gösterdiği eser olması muhtemeldir^{43a}.

Süleymaniye, Rodos :

1523 e doğru yapılmış olmalı.

Pirî Paşa, Silivri :

H. 937 (=1530/31) de yapılmıştır.

Gazi Husrev Bey, Saraybosna :

H. 937 (=1530/31) de yapılmıştır.

Husreviye, Halep :

H. 952 (=1545) de bitmiştir.

Abdurrezak Paşa camii, Fethiye (Malatya) :

Kitâbesine göre Kanunî (1520-1566) devrine aittir⁴⁴. Tarihi h. 984 (=1576) gibi okunmuş ise de, bu hatalıdır.

Bu listeye bir bakıma, bu tipin en büyük ve âbidevî iki misalini de eklemek mümkündür ki bunlar da Edirne'de II. Bayazın'ın

^{43a} T. Reyhanlı, *Bâli Bey camii - Yenişehir*, « Sanat Tarihi Yıllığı », III (1970) s. 17-32, de bu eser yayınlanmış ise de hangi Bâli Bey (Paşa) e âit olduğu aydınlığa çıkmamıştır.

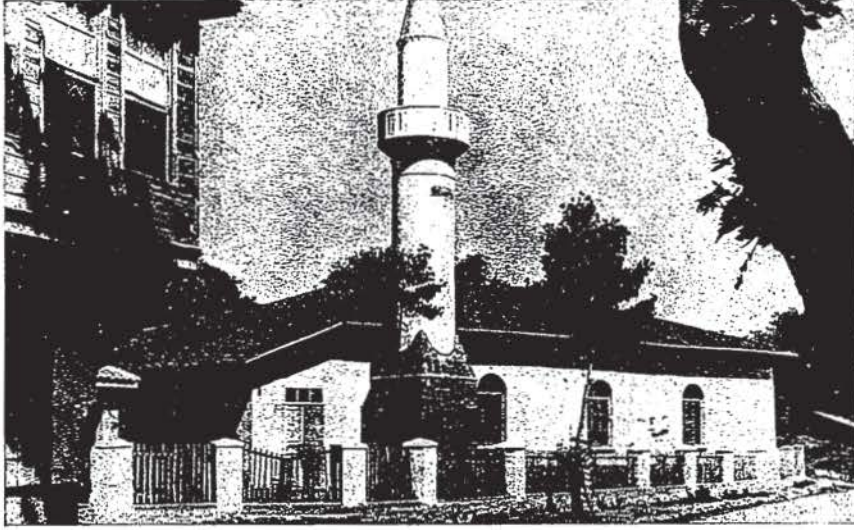
⁴⁴ Yukarıdaki yazımız s. 44 de bu eserin belki Uzun Hasan'ın olabileceğini bir ihtimal olarak ileri sürmüştük. Sonra elimize geçen kitabe fotoğrafı, camiin, Kanunî devrine âit olduğunu göstermiştir.



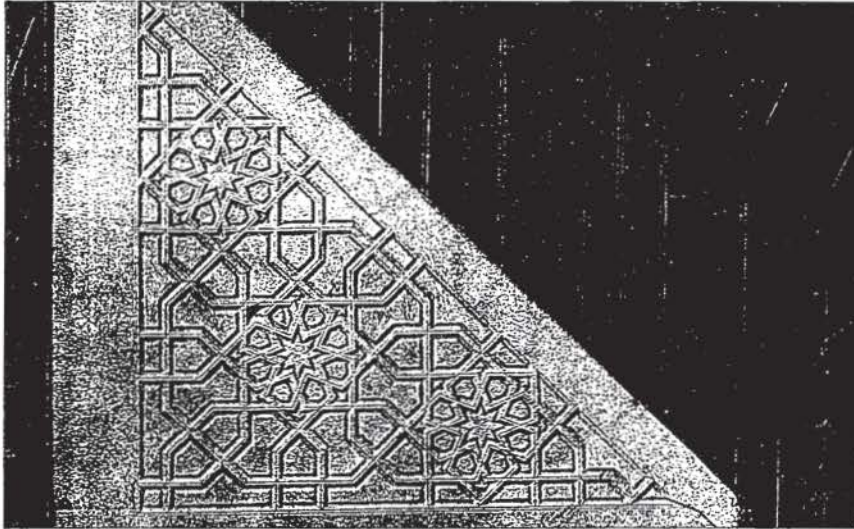
Res. 1 — İnceik köprüsünün eski bir resmi.



Res. 2 — İnceik köprüsü 1962 yazında.



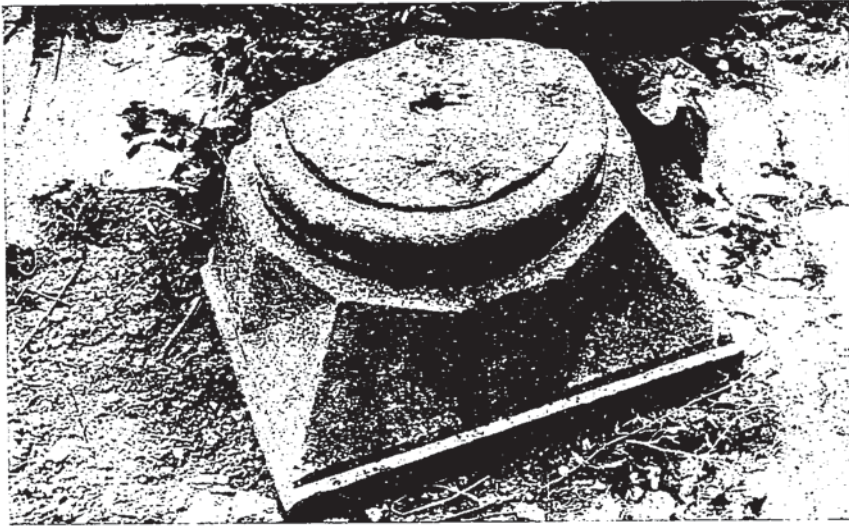
Res. 3 — İncecik 'de Yeniceami.



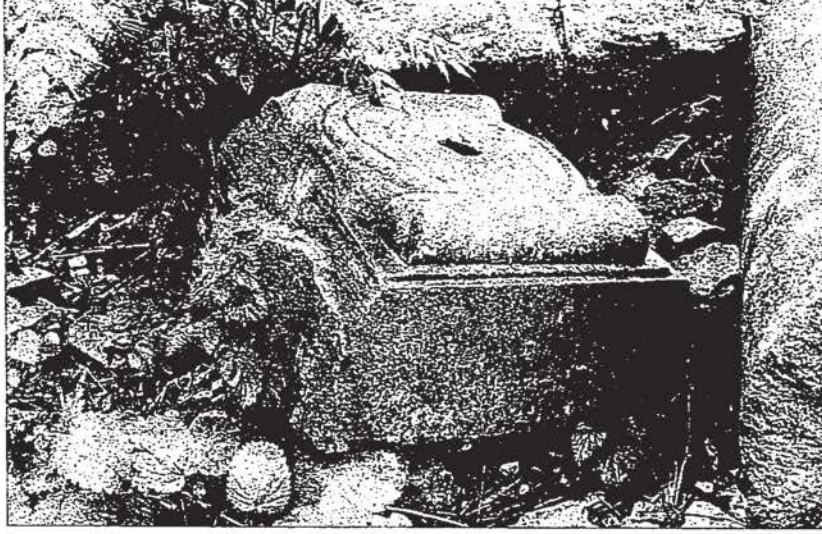
Res. 4 — Yeniceami minberinde kullanılmış eski bir parça.



Res. 5 — Camiin soncemaatyerine ait bir Bizans başlığı.



Res. 6 — Soncemaatyerine ait başka bir başlık.



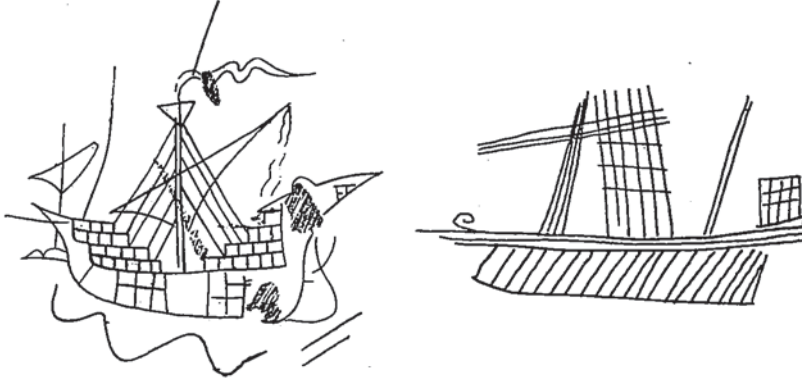
Res. 7 — Soncemaatyerine ait Bizans devri başlığı.



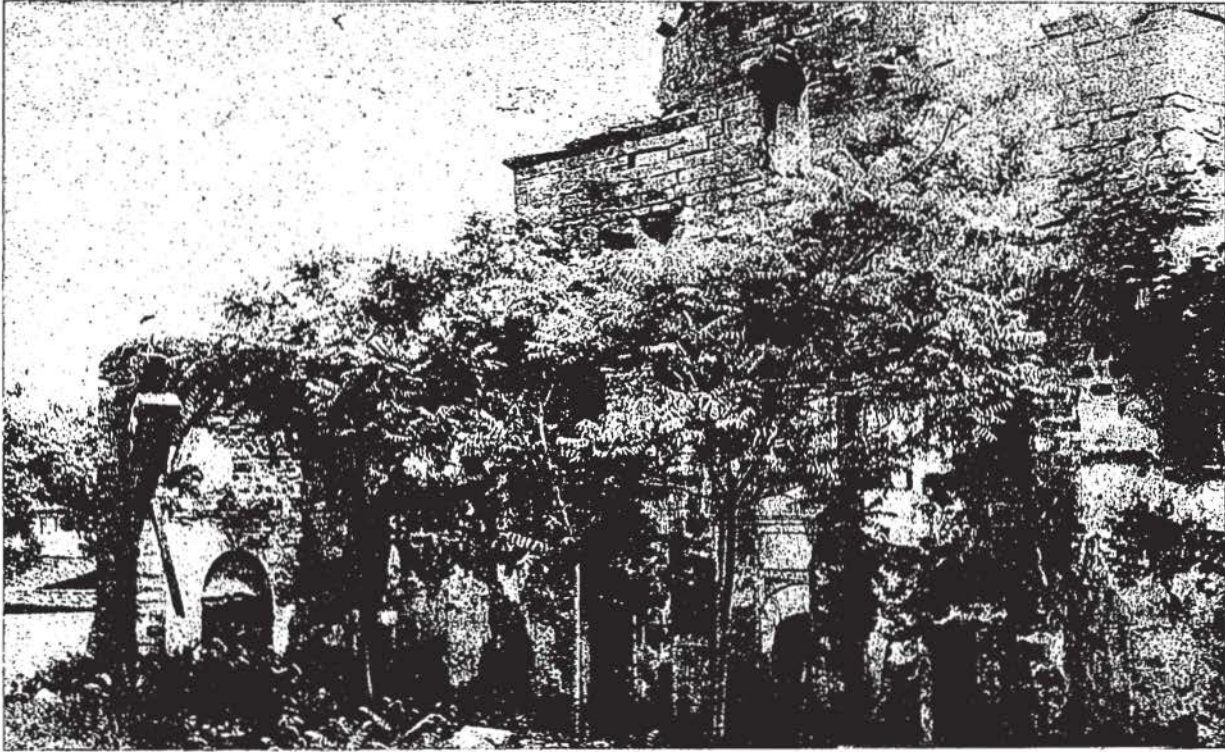
Res. 8/9 — Aynı yerdeki başka başlıklar.



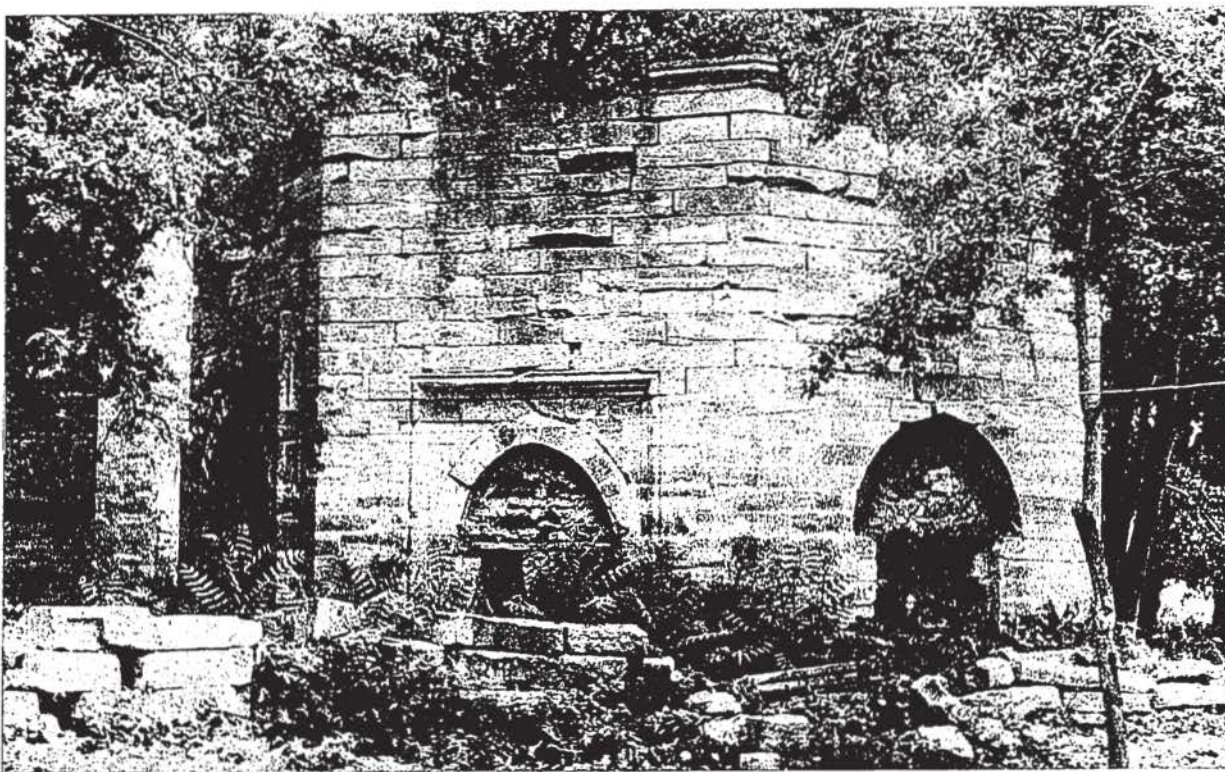
Res. 10 — Avluda duran çeşme kemeri ve kitâbesi



Res. 11/12 — Tabhane sıvasına kazınmış kalyon resimleri.

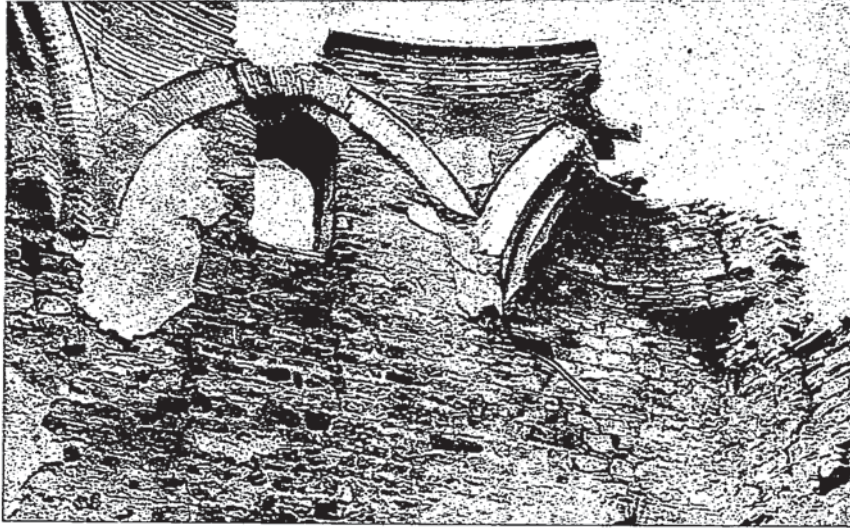


Res. 13 — İncik camiinin genel görünüsü (1932 de).





Res. 15 — Camiin kible tarafından görünüşü.



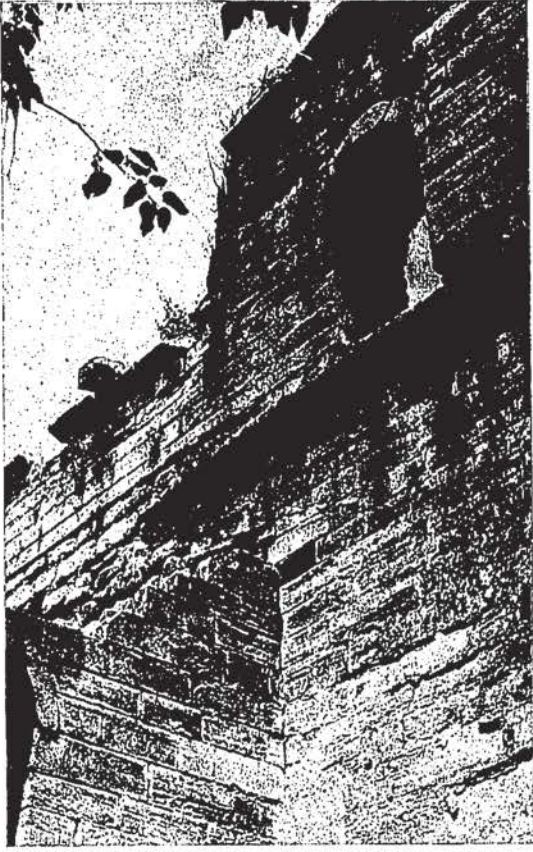
Res. 16 — Büyük kubbenin trompları.



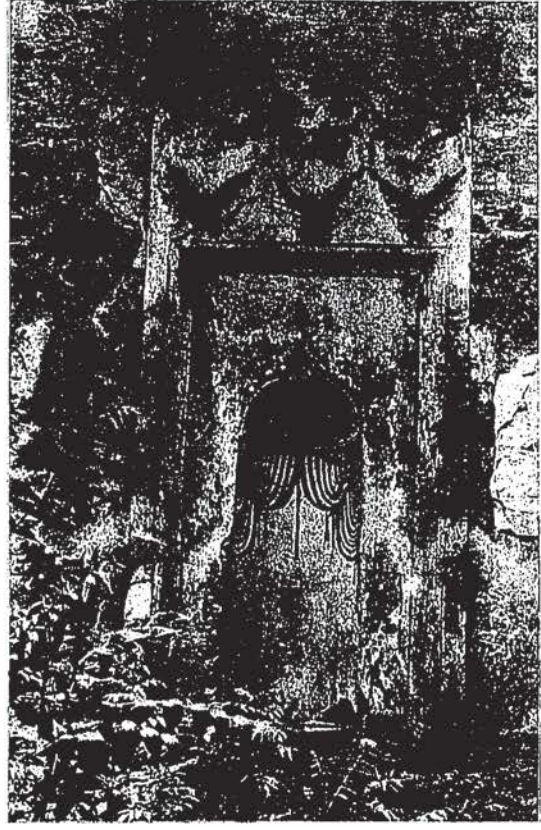
Res. 17 — Camiin içi ve cümle kapısı.



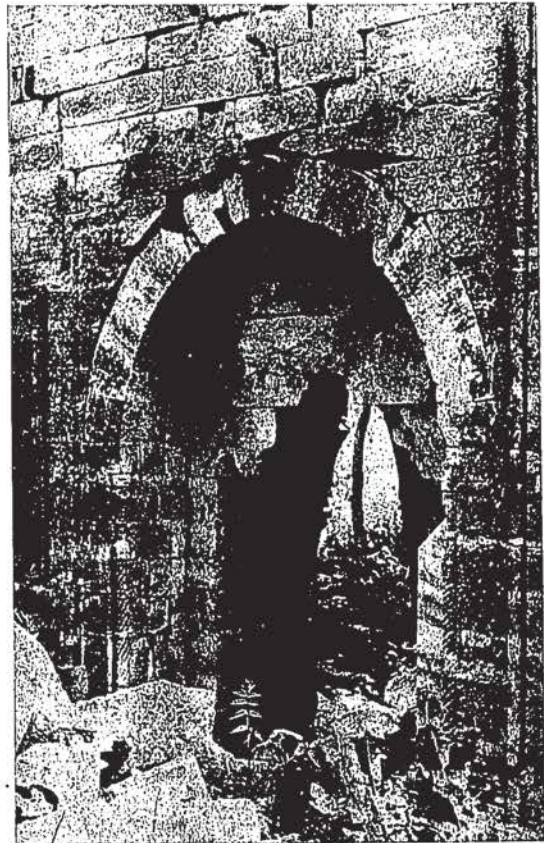
Res. 18 — Sağ taraftaki tabhane odasının geçit yolu.

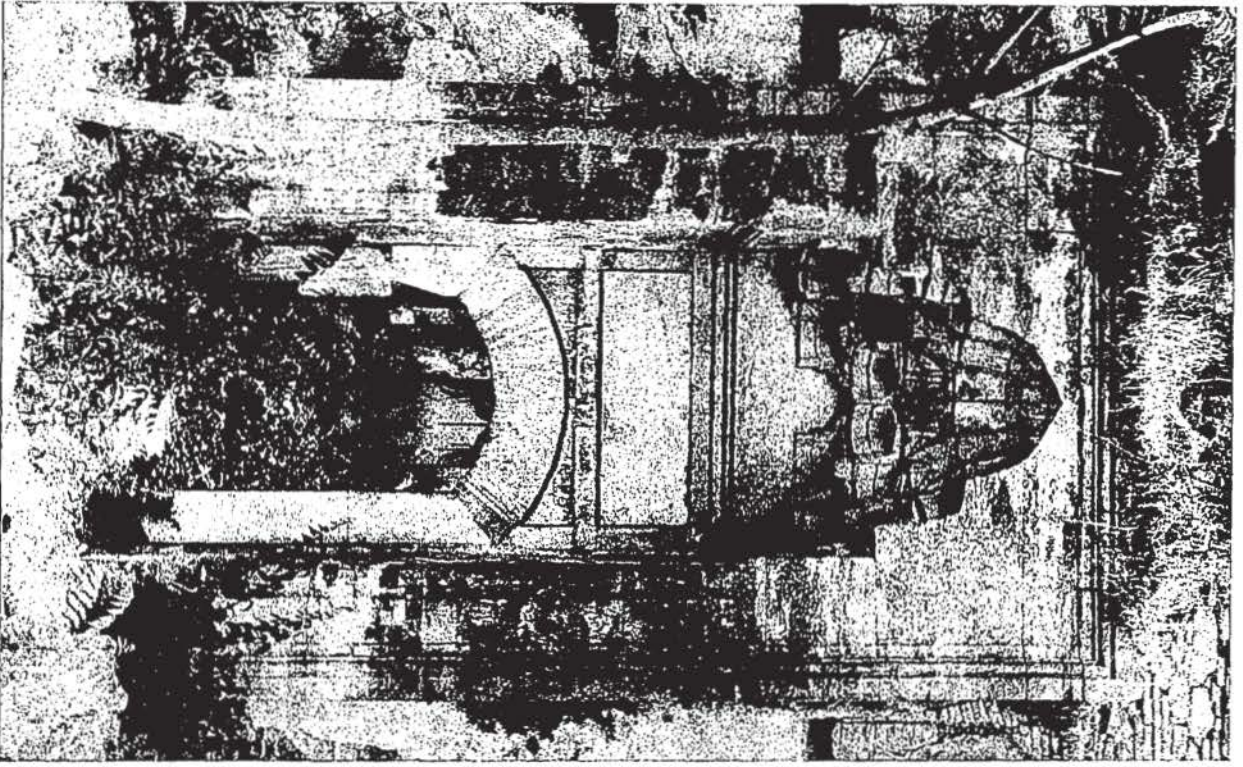


Res. 19 — Camiin dış duvar tekniği.



Res. 20 — Camiin mihrabı.

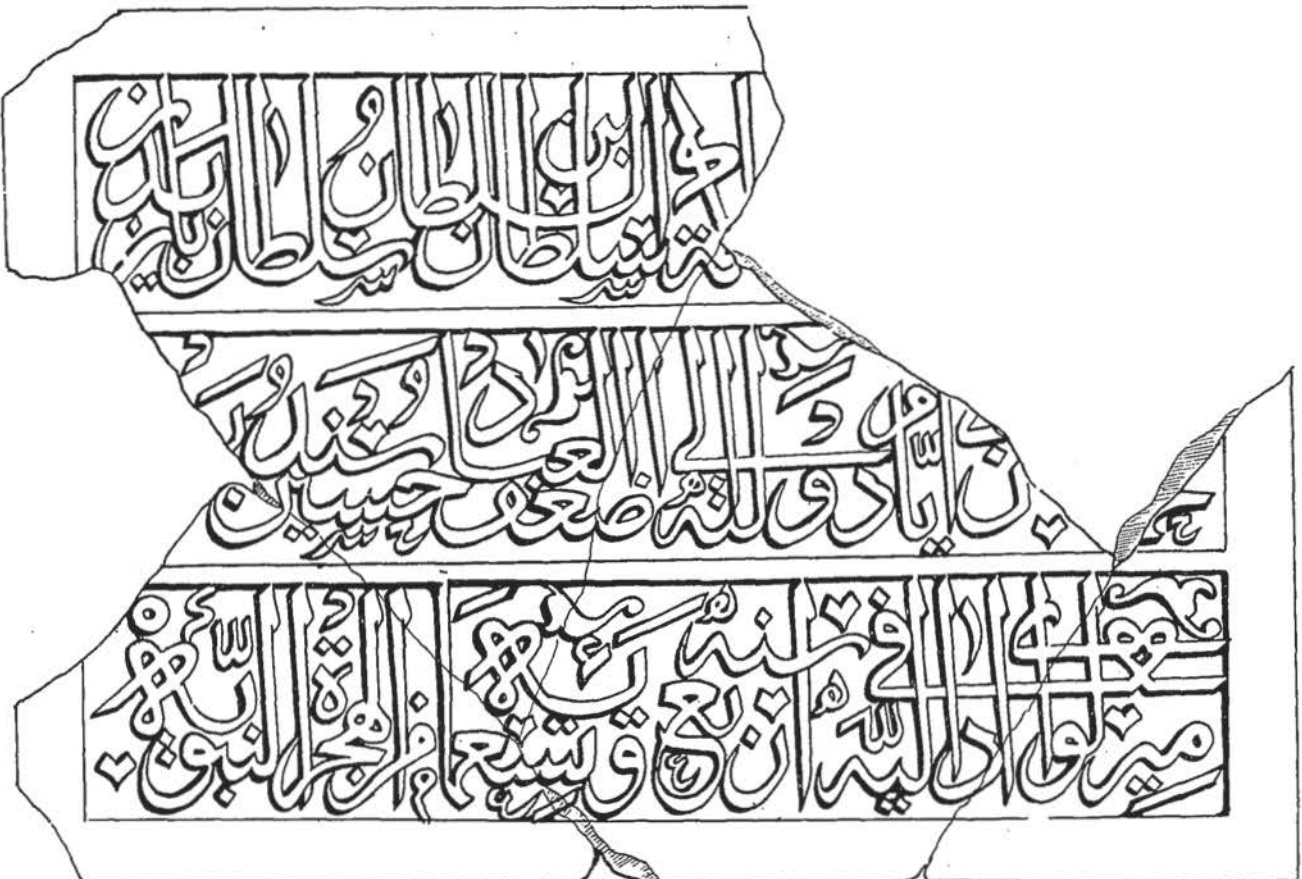




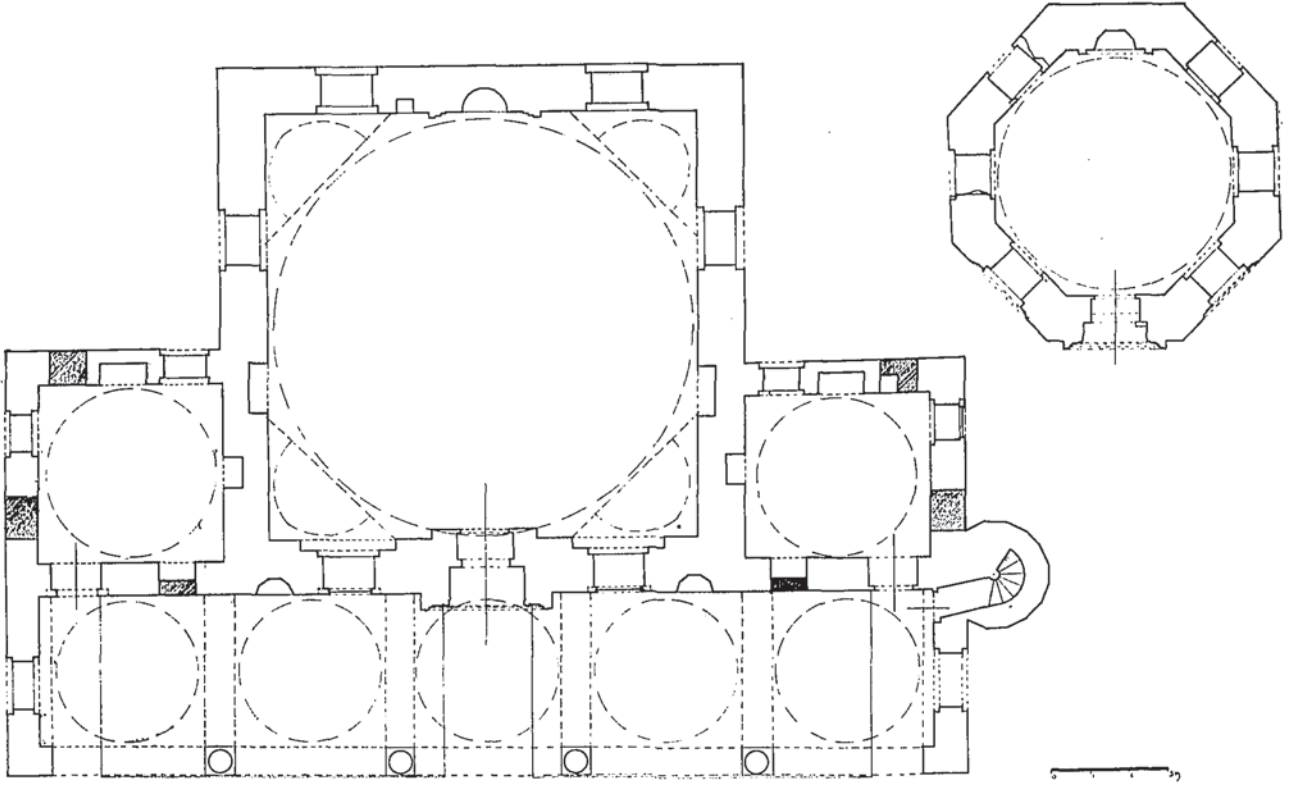
EYICE

Res. 23 = Camiâin cümle kâğıssının dışkıan görünüşi.

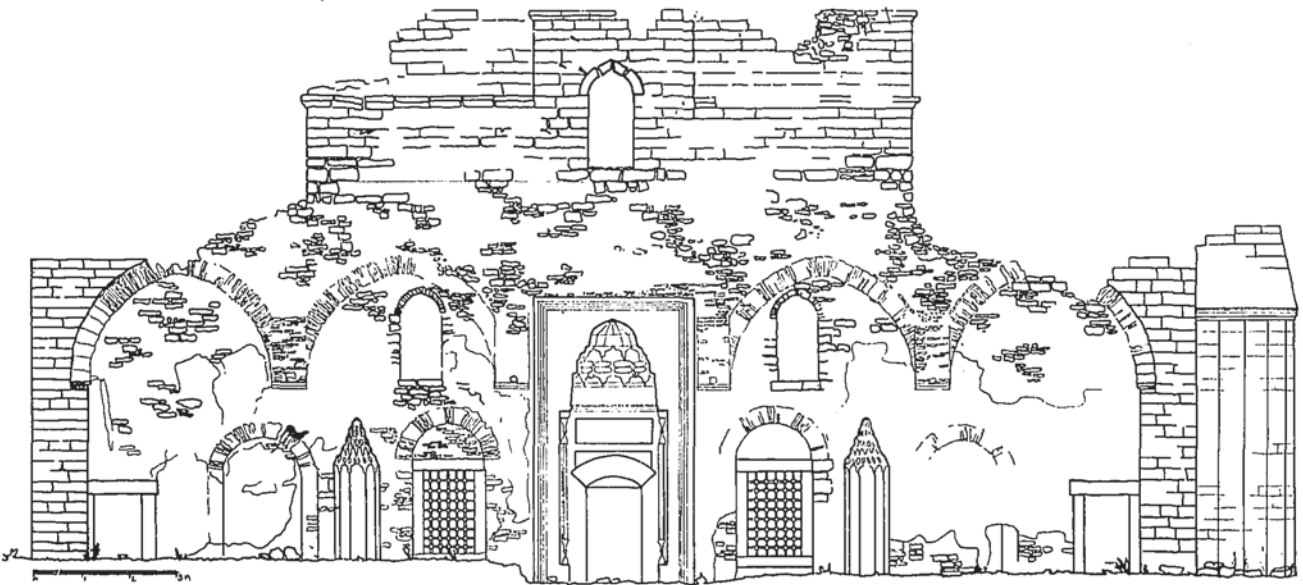
EYICE



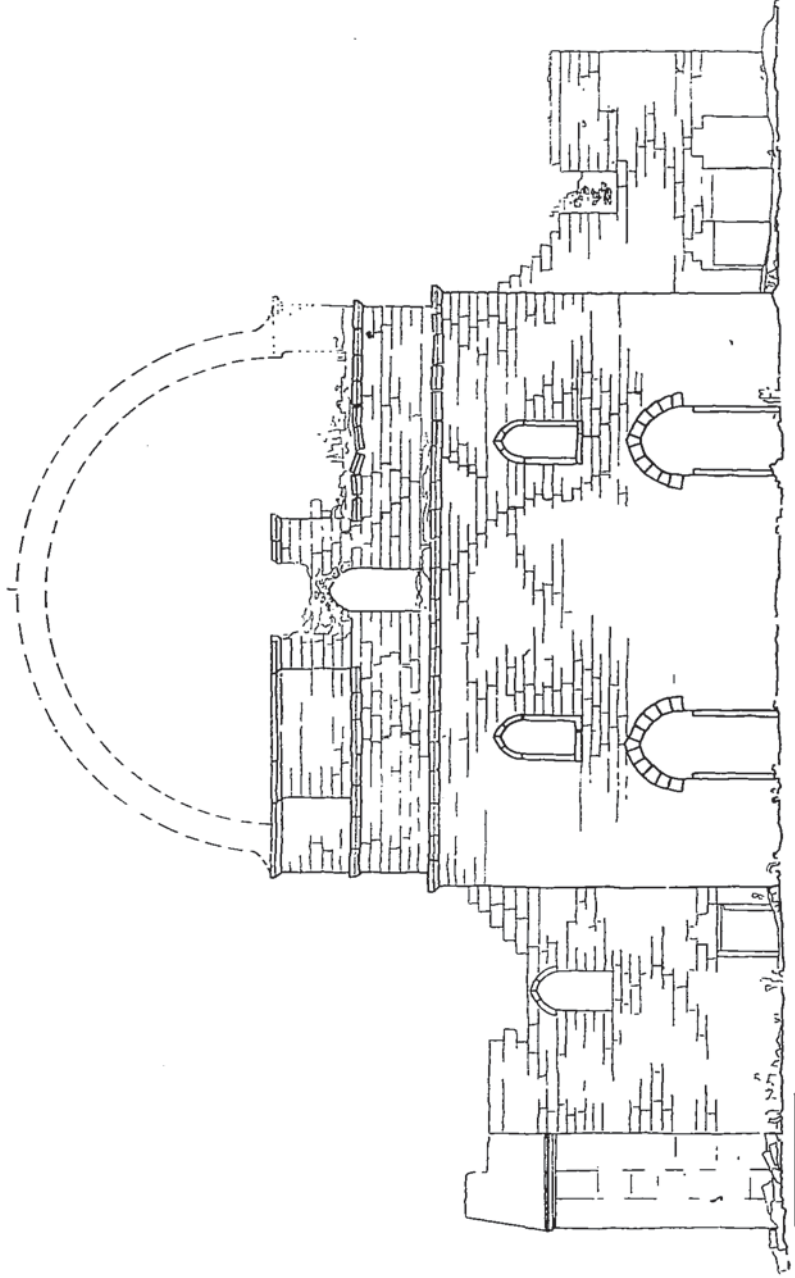
Levha



Res. 25 — İnceik camiinin plânı (Vakıflar G. Md. lüğü arşivinden)
G. Atlas - T. Tuncay' ın rölövesi bazı ilâveler ile.



Res. 26 — İnceik camiinin esas cephesi rölövesi.
(Vakıflar G. Md. lüğü arşivi — Çizenler : G. Atlas ve T. Tuncay)



Res. 27 — İnceik camii kible cephesi rölövesi.
(Vakıflar G. Md. İyüğü arşivi — Çizimler : G. Atlas ve T. Tuncay)

H: 889 - 893 (=1484/1488) de yapılan imareti ile İstanbul'da h. 929 (=1521/22) Sultan I. Selim adına yapılan imarettir. Bunların her ikisinde de namaz bölümü - cami, tek kubbenin örttüğü bir mekândır. İki yanındaki tabhaneler ise esas yapının büyüklüğüne uygun olarak kapalı avlulu, dört eyvanlı bir tabhane şeklinde dörder odalı ek binalar halinde yapılmıştır.

İncelik camii ve mensup olduğu grup, bu biçim yapıların 150 - 200 yıl içinde gösterdikleri gelişmenin son safhasının örnekleridir. Bu tip artık onlardan daha ileri gitmemiş ve onlar ile birlikte sönüp unutulmuştur. Dikkate değer bir husus, bu tipin çeşitli misallerinin velî'lere büyük yakınlığı olan II. Bayazıd devrinde yapılmış olmasıdır. Tokat - Hatuniye, Trabzon - Hatuniye, Rodos - Süleymaniye ile İncelik camii arasındaki benzerlik çok büyük ve gayet açıktır. Bütün bu misaller arasında Fethiye'de Abdurrezak Paşa camii, plân bakımından bu şemaya uymakla beraber dış görünüşünde mahallî bir üslûbun tesirinden de kurtulamamıştır. İncelik camii, muvazeneli ve ölçülü nispetleri ile başarılı ve tecrübeli bir ustanın eseri olarak ortaya çıkmıştır.

İncelik camiinin en fazla üzerinde durulmağa değer tarafı, tek kubbeli namaz mekânına sahip bir tabhaneli camiin orijinal görünüşünü hâlâ koruyabilmiş olmasıdır. Bu çeşit yapıların çoğunda, tabhaneler artık görevini kaybettikten sonra, bu kanatlar aralardaki perde duvarları açılmak suretiyle ana mekâna bağlanmışlar ve buralarda da namaz kılınır olmuştur. Hatta bu durum yüzünden, bu çeşit binaların bütün aksamı ile cami olarak yapıldıkları, bazı Batılı sanat tarihçilerce sanılarak bunlara *ters T* veya *I tipi camiler gibi* yalnız şekle dayanan fakat görevi (fonksiyonu) belirtmeyen sathî bir de garip ad yakıştırılmıştır ki, maalesef bu, Türk sanat tarihçileri tarafından da kontrolsuzca benimsenmiştir⁴⁵. İncelik'de tabhane odaları bâriz surette, kapalı iskân mekânları hüviye-

⁴⁵ Bizim tezimiz yayımlandıktan sonra, her ne hikmetse, ona karşı çıkmak üzere ortaya atılveren "*yan mekânlı camiler*" terimi ise hiç bir şey ifade etmez. Bu tip eserlerin bir vakıa olan yan mekânları, bu mekânların ne işe yaradıklarını aramağa bizi sevk etmiştir. Çeşitli kaynakların yardımı ile bu yan mekânların zâviye, hankah odaları oldukları tesbit edildiklerine göre, bu tip eserlerin görevlerine (fonksiyonlarına) göre adlandırılmaları en azından ilmî bir zarurettir. Türk sanatını, araştıranlardan hiç değilse Türklerin, onu çözülmemiş hiyelogrifler gibi, şekillerine bakarak adlandırılmaları devri artık geçmiştir zannındayız.

tiyle kendilerini gösterirler, bunların gelip geçen "sofilerin" geçici barınağı olduğu anlaşılmaktadır. Dolapları, ocakları ile bunlar, burada bir iki gece kalacak olan sofilerin misafirhanesidir. Yâni bir hankah, veya zâviyenin *hakikî* ve *esas* anlamına uygun bir fonksiyonları vardır. Bu tabhane odalarının esas namaz mekânı ile ayrılması isteği o kadar açıktır ki, bunlara geçit veren kapılara dışardan gelindiğinde, son cemaat yeri sekisine çıkmağa lüzum görülmemesi için alçak birer yol dahi yapılmıştır. İncik tabhaneli camii, Erken Osmanlı devri Türk kültür tarihinin Türk Trakyasında meydana getirdiği önemli bir eseri olduğu kadar, Türk mimarî tarihinin muayyen bir yapı çeşidinin gelişme zincirinin son örneklerinden olarak çok değerli bir sanat yâdigârıdır. Bu bakımlardan kurtarılması, hiç değilse daha fazla yıkılmasının önlenmesi yerinde olacaktır.

VII

Tarihî değeri

İncik külliyesinin tamamen bir Türk yerleşmesine çekirdek teşkil etmek üzere yapıldığı görülmektedir. İncik kasabasının Bizans devrinin *Apros*'u yerinde olduğu ileri sürülmüştür⁴⁶. Bunu kabul veya red ettirecek bir delil yoktur⁴⁷. Ancak, camiiin yapılışında bazı Bizans devri parçaları kullanılmış ise de bunların aynı yerden mi yoksa daha uzaktan mı getirildiklerini tesbit edemiyoruz. *Apros* veya *Apri* IX. Mikhael'in 1308 de Bizans ordusu başında, bozguna uğradığı yer olarak bilinir. III. Andronikos 1322 de büyük babasına karşı savaşta burayı ele geçirmişti⁴⁸. Daha XII. yüzyılda *Apros*'da Venediklilerin ticaret merkezi olduğu biliniyordu⁴⁹. Fakat İncik ile *Apros*'un münasebetini tayine yarayacak bir delil yoktur. Malkara'nın Germeyan köyünde bulunarak Tekirdağ'ına götürülen 1064 yılına ait bir kilise tamir kitabesi bir

⁴⁶ Z. Taşlıkloğlu, *Trakya'da epigrafya araştırmaları I*, İstanbul 1961, s. 46 ve not 104.

⁴⁷ R. Janin, *La Thrace, étude historique et géographique*, Paris 1920, s. 29, (İncik civarında *Kestridlé* yi *Apros* olarak gösterir).

⁴⁸ S. Eyice, *Bizans devrinde Edirne ve bu devre ait eserleri*, *Edirne fethinin 600 yıldönümü anma kitabı*, Ankara 1964, s. 58.

⁴⁹ W. Heyd, *Histoire du commerce du Levant au Moyen Age*, Leipzig 1885-86. I, s. 120.

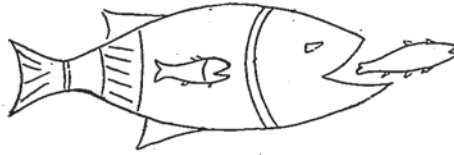
Apros kumandanı *consul* Symbatios'u anmaktadır⁵⁰. Bu işin imparator Konstantin ve karısı Evdokia zamanında yapıldığı belirtildiğine göre, kitabe X. Konstantin Doukas (1059-1057) devrine aittir. Bu kitabe Apros adında bir müstahkem kasabanın bulunduğunu ve burada bir de Simon-Petros kilisesi olduğunu isbat etmekle beraber, bugünkü İncelik'in Apros'un yerinde olduğuna dair bir ipucu vermemektedir. Ancak, zâviyelerin başıboş ve terk edilmiş yerleri «*şenlendirmek*», o yerleri imar ve iskân ettirmek üzere kuruldukları düşünülecek olursa Apros (veya Apri) yakınında harab ve metrük durumdaki bir Bizans manastırının kalıntıları civarında İncelik imaretinin yapılmış olabileceği bir tahmin olarak ileri sürülebilir.

Esas vesikalar üzerinde derin araştırma yapmadığımızdan, İncelik külliyesinin kurucusunun hüviyetini açık olarak meydana çıkaramadık. Eser bir defa tanındıktan sonra, bu kolaylıkla gerçekleşecektir. Evliya Çelebi'nin, bu kasabanın kurucusunu Pirî Mehmed Paşa olarak göstermesi akla yatkındır. Umur Bey ailesi elindeki bu arazinin 15. yüzyıl sonlarında Pirî Paşa'ya intikal etmesi pekâlâ mümkündür. Zaten kendisinin bu sıralarda Silivri ve Serez'de kadı olduğu da bilinir. Pirî Paşa'nın, Trakya'nın bu mntikasına ilgisi ölümüne kadar kesilmemiş ve hayatının son 10 yılını, yine bu çevredeki çiftliğinde geçirdiği gibi, en büyük hayır eserini de Silivri'de yaptırmıştır. İstanbul ve Konya hayır eserlerinin zâviye olarak yapılması, Silivri'deki caminin ise bir tabhaneli cami karakterinde olması Pirî Paşa'nın sofilere ve bu arada tercihan bizzat mensubu olduğu Mevlevilere yakınlığının bir belirtisidir. Fakat Evliya Çelebi'nin verdiği bu bilgi kitabe, vakıf kayıtları ve daha geç yazılı bilgiler ile uyumsuzluk içindedir. İncelik tabhaneli caminin kurucusu Hüseyin Bey (veya Paşa) olarak ortaya çıkmaktadır. Eğer Pirî Paşa ile bu Hüseyin Bey, diğer taraftan onun ile Süleyman Paşa arasında bir ilgi, bir bağlantı var ise, bu da ancak arşiv kaynaklarında yapılacak araştırmalar ile aydınlanabilecektir.

İncelik camii hakkındaki bu araştırmamız, Osmanlı devri Türk tarihinin bir kaç meselesi ile bizi karşı karşıya getirmektedir. Bunlardan birincisi, İncelik kasabasının Sadrâzam Pirî Mehmed

⁵⁰ Z. Taşlıklıoğlu, not 46 daki yerde, s. 46-49.

Paşa ile olan münasebetidir. Bu Paşanın burada yaptırdığı imar eğer böyle bir şey var ise ne mahiyettedir? ve onun buradaki vakfı sadece kervansaraydan ibarettir yoksa diğer eserler ile de ilgisi var mıdır? Yanında türbesi olduğuna göre Adalia mir-livası Hüseyin Bey (veya Paşa?), tabhaneli camiin kurucusu olmalıdır. Bu Hüseyin Bey kimdir? Tarihi hüviyeti nedir? Gazi lâkabına sahip olduğuna göre seferlere katılmış olması gerekir. Nihayet üçüncü bir mesele de *Salnâme*'lerde adı geçen Süleyman Paşa kimdir ve gerek bu eser gerek Hüseyin Bey ile münasebeti nedir? Eğer bu, Kanunî devrinin sadrâzamı Gazi Hadım Süleyman Paşa ise, niçin kendi vakıflarından birine değil de başkasına ait bir vakfın yanına ve başkasının türbesine gömülmüş-tür? Bütün bu suallerin cevabını derinlemesine tarih ve arşiv araştırmaları belki verebilir ⁵¹. Biz bu yazımızla, bütün bu meselelerin kaynağı olan eski eseri tanıtıyor ve onu araştırmacıların bilgisine sunuyoruz ⁵².



Res. 28 - Tabhane odası duvarına çizilmiş resim.

⁵¹ Bu makalemiz basılırken, Başbakanlık arşivinden arkadaşım R. Tuncay, E. Gl. C. Çulpan eliyle bana bir not lutfetti. *N.1 - Silistre defteri*, sahife 57 deki, Safer 1156 (=1743) tarihli bu kayıta, Gazi Hüseyin Bey'in "Malkara ve kasaba-i İncecik'de vaki vakfının eski mütevellisi Mustafa Bey" in 1154 ve 1155 yıllarına ait 14 aylık hesabı, yeni mütevellî Mehmed Ali'nin isteği üzerine tesbit olunmaktadır. Bu ve bunun gibi kayıtlar ne yazık ki tarih bakımından aydınlatıcı olmamaktadır. Mamafî çalışmamıza gösterdikleri yakın ilgiden dolayı her iki dostuma teşekkürü bir borç bilirim.

⁵² Bu eseri 1961 ve 1962 yıllarında inceledikten sonra, o vakit Vakıflar Genel müdürlüğü Baş mimarı olan merhum A. Saim Ülgen'e, bu sanat değerine sahip eski eserin kurtarılması lüzumuna işaret etmiştim. Aradan yıllar geçtikten sonra, Vakıflar idaresince bu hususta bazı çalışmalara başlandığı ve İncecik camii-nin kurtarılmasına gayret edildiğini öğrenmiş bulunuyorum.