

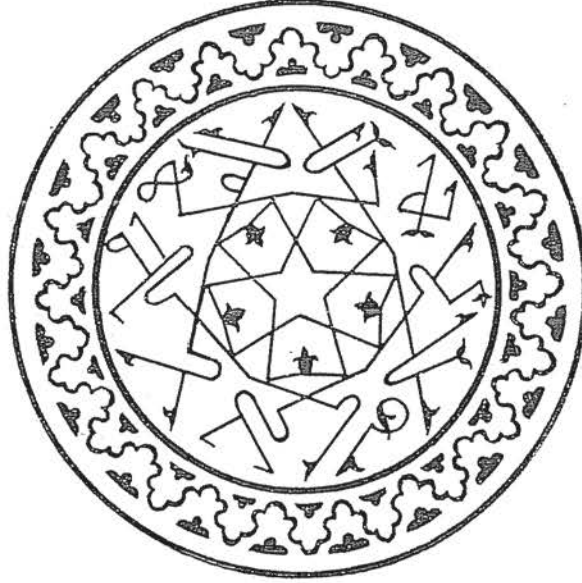
SELÇUK ÜNİVERSİTESİ

SELÇUK

Dergisi

SAYI : 2

OCAK - 1988



SELÇUKLU ARAŞTIRMALARI MERKEZİ

MEVLANA TÜRBE VE KÜLLİYESİNİN TAMİR VE İLAVELER KRONOLOJİSİ

Yrd. Doç. Dr. Hasan ÖZÖNDER

*THE SUPPLEMENT AND RESTORATION CHRONOLOGY OF THE
MEVLANA TOMB AND COMPLEXES*

(Summary)

The Tomb of Mevlâna was built in 1274. Some other buildings have been added around it in accordance with the traditional Seljukian tomb architecture.

The Mevlâna Complexes have taken the present conformation via the additional buildings built in Seljukian and Ottoman periods during the last seven centuries.

The Complexes that bear Mevlâna's name seem to be a heart of Mevlevî Sect Founded by Sultan Veled. The statesmen, administrators and benevolents have always obliged themselves to serve in the Complexes. Therefore the restoration works of Mevlâna Tomb and Complexes were always ben supported by them.

The Mevlâna Complexes were converted to a museum in our Republic administration. From then on the related ministries of Turkish Government have taken over all sorts of repairements and restorations.

In our investigation, the location and the nature of restorations were presented in a chronological order. At the same time the reasons for these restorations were also determined chronologically on a monthly and yearly basis.

Giriş:

"Türbe"ler, ataya duyulan hürmetin bir ifadesi; millet ve memlekete hizmeti geçen büyüklere bağlılık ve hayranlığın mimarî birer sembolüdürler. Türkler, "ataya saygı"yı, millî ve kutsal bir şuur haline getirmişlerdir. Balballar ve kurganlar, bu anlayışla yapılmışlardır.

Türbe mimarisindeki ilk tiplerden olan "kuleli türbeler" in İslam mimarisine, Türkler tarafından bir yenilik olarak kazandırıldığını biliyoruz. Esasları itibarıyla muazzam otağları andıran tuğla kümbetler de, yine Türkler'in, İslam dünyasına armağan ettikleri ve ana hatlarını Orta Asya Türk "ç a d ı r" tipinde alan, anıt-mezarlardır.

A-İNŞASI

Türk-İslâm mimarîsinde "türbe"lerin ; Selçuklu türbeleri arasında "**Mevlâna Türbesi**"nin özel bir yeri vardır. Konya'nın haricî surlarının dışında, bir bahçede ilk defa "Sultan'ul-Ulema"nın (Ö:628/1231) buraya defniyle belirlenen bu günkü "külliye (manzume)", daha sonra Mevlâna ve yakınlarının da burada ebedî uykularına tevdi edilmeleriyle önem kazanmıştır; Anadolu kültür ve fikir hayatında olduğu gibi, İslam tasavvufunda da yeni bir mümessil olan Mevlâna Celâleddin-i Rûmî'e duyulan sevgi, saygı ve bağlılık, kısa bir süre sonra burada, bir takım yeni yapılarla, bir **manzume**'nin meydana gelmesini sağlamıştır.

5.Cemaziyel-ahir.672 (17.Aralık.1273) tarihinde vefat eden Mevlâna'nın kabri üzerine türbe yapılmasına, Alameddin Kayser ve Muinüddin Pervane ile karısı Gürcü Hatun'un teşebbüsüyle başlanılmıştır. Tebrizli Bedreddin'in mimarlık görevini üzerine aldığı türbenin inşasına, 672 (1274) yılının "inşaat mevsiminde" muvaffak olunduğunu tahmin etmekteyiz.

İlk yapının asırlar boyunca gördüğü çeşitli müdahalelerle, bir takım tebeddülata uğradığı muhakkaktır. Bu günkü haliyle 25 m. yüksekliğe sahip bulunan türbe, kible tarafı kapalı , iki yan duvarları mevcut, eyvan ve kümbet tarzlarındaki türbelerin sentezinden teşekkül eden bir mahiyete sahipti. Kare planlı , eyvan gövdeli, külah ile örtülü tarz-

da olduğunu kuvvetle kabul ettiğimiz ilk şeklin, bir süre korunduğu kanaatindeyiz. Daha sonraki devirlerde, gerek onarımlar ve gerekse Mevlâna'nın türbesine hizmeti, mimarî ilavelerle ortaya koymak isteyen hayranlarının tesiriyle bu ilk yapı, hayli değişikliklere uğramıştır. Bu müdahalelerin en önemlisi, Karaman-oğlu Alâaddin Bey'in (1357-1398) yaptırdığıdır. Şikarî'nin kaydına göre (1), Görkes (Silifke) seferinden muzafferden dönen Bey, nezrini yerine getirmek üzere, ilk yapıdaki külâhı kaldırtarak bu günkü dilimli gövde ve külâhı inşa ettirmek suretiyle, yapıya "ahdine muvafık olarak yüce" bir şekil verdirmiştir.

Türbe incelendiği zaman görülürki, tavanı teşkil eden yıldız biçimli tonozun ve onun takkesi olan kubbenin, bu günkü külâha göre çok aşağıda kalması da , bu kubbenin ilk yapıdan kaldığına başka bir izah ve delildir. Kubbeyi taşıyan kemer ve ayakların da, yine ilk yapıdan kaldığı anlaşılmaktadır.

Türbenin mahzenine inişi sağlayan merdivenin yaklaşık olarak yüzelli yıldan beri duvarla örülü kapısı, (1.-Res.)bu kısımda müşâhadeye dayanan bir tetkikatı mümkün kılmamaktadır. Günümüzde Sultan'ul-Ulema'nın sandukası üzerinde duran ve aslen Mevlana için yaptırılmış olan musanna' ahşap sanduka, mahzende bulunan Mevlâna'nın cesedini sembolize eden, esas sandukanın üzerini kaplıyordu.

Bütün bu müdahalelerden dolayı, türbe tezyinatı hakkında fikir beyan ederken, orijinalitesine dair, ancak bazı tahminlerde bulunabiliyoruz. Çünkü ilk tezyinattan pek az parça bize ulaşabilmiştir; Yalnız kible duvarında, II.Bayezid devrinde yapılan nakışların altında eski tezyinatın kısmen de olsa saklı kaldığını düşünmekteyiz. İnşaatında sarfedilen "160.000 altın dirhem" gibi hayli yüksek bir paranın mühimce bir kısmının tezyinata da tahsis edildiğini kabul etmekteyiz. Hiç değilse eyvanın iç kısmı tahsis edildiğini kabul etmekteyiz. Hiç değilse eyvanın iç kısmı çinilerle ve muhtemelen altın yaldızlı çinilerle kaplanmıştı.

Her türlü masraflarını karşılamak üzere zengin vakıflarla takviye edilen Mevlâna türbe ve küliyesi (manzumesi), tarihi boyunca halkımızın çeşitli ihtiyaçlarına cevap veregelmiştir. 2.Mart.1927 tarihinde resmen müze olarak açılan **Dergah** (Asitane)ın, fikir hayatımızda olduğu gibi, bünyesindeki "İhtisas kütüphanesi"ndeki nadîde yazma eserlerle de, kültür ve ilim hayatımızda önemli yeri vardır.

B- TAMİR VE İLAVELERİ

Mevlâna Türbe ve Külliyesi günümüze gelinceye kadar birçok ta'mir, ta'dil ve ilaveler görmüştür.

Türbe, yapıldığı şeklini takriben on yıl kadar koruyabilmiştir. Zamanla ortaya çıkan ihtiyaçlar sebebiyle, muhtelif zamanlarda yapılan bu, mi'marı ve tezyini müdahaleler türbe'ye yeni görünüm eklediği gibi, etrafında bir manzume (külliye)nin teşekkülünü de hazırlamıştır.

Türbe'nin bakımı, onarımı ve eklenen yeni kısımlarla bir külliyenin meydana gelmesi bakımlarından en büyük alâkayı Osmanlılar göstermişlerdir (2). Bu tür eserler "sultan'a ait" olarak kabul edildiği için Osmanlı Padişahları'nın hem büyük alâkalarını celbetmiş ve hem de onlara, muzaharette bulunma görevini tevdi etmiştir. Ayrıca, vezir ve beyler de, padişahın özel izni ile bazı tamiratta bulunmuşlardır (3).

Yüzyıllar boyunca yapıla gelen onarım ve ilâveler hakkında bize intikal eden malumat (4), bunların, daha çok, türbe'nin yerüstündeki kısımlarında yani, gövde, kubbe ve külahda olduğunu göstermektedir.

Yeraltında bulunan "mahzen (mumyalık)", günümüze gelinceye kadar ne gibi ve hangi ölçüde tamir, ilave ya da tadilat görmüştür? Bu soruya cevap verme imkanı elde edilememiştir (5). Zira, yukarıda belirttiğimiz gibi, mahzen'e, yaklaşık yüzelli yıldan beri bir türlü inilmemiş, taşla örtülü kapısı geçilememiş, dolayısıyla müşahadeye dayalı bir tetkik yapılamamıştır. Daha öncesine ait bazı bilgiler ise, bir takım menakıb arasında kaybolup gitmiştir.

Mevlâna Türbe ve külliyesinde yapılan tamir ve ilâveleri, zaman olarak, dört ana safhada incelemek mümkündür:

- 1-Anadolu Selçukluları devrinde;
- 2-Beylikler zamanında;
- 3-Osmanlı asırlarında;
- 4-Cumhuriyet döneminde.

Türbe inşaatı için hareket tarihi 628/1231 yılıdır. Sultan I.Alâeddin Keykubat zamanında ve onun da alâkasıyla, Mevlâna'nın babası Sultan'ul-Ulemâ'nın kabri üzerine mütevazi bir türbe (mezar) yapılmıştır. Kabrin etrafı duvarla çev-

rilmiştir. Vefat tarihini gösteren bir de mermer kitabe yerleştirilmiştir.

672/1273 yılında, III. Gıyaseddin Keyhusrev zamanında, Alameddin Kayser'in öncülüğü ile toplanmış olan 160.000" sultani dirhemi" sarfedilerek, babasının başucuna defnedilmiş bulunan Mevlâna'nın kabri üzerine türbe inşa edilmiştir.

Bu iki önemli tarihten sonra bu iki kabrin çevresinde bir takım yeni binaların yer almaya başladığını biliyoruz. O devirde Mevlâna'yı sevenler için yapılan hücreler, bir süre sonra medrese odası haline getirilmiştir. Yanlarına yeni kısımlar ilave edilmiştir. Böylece Mevlâna Türbesi'nin etrafında bir yapılar topluluğu meydana gelmiştir.

İşte, türbe ve külliye'nin mazisinde temel yeri olan bu iki tarihten sonra, ihtiyaç duyuldukça gerçekleştirilen ilavelere ve yapılan tamir, ta'dil ve tevsi'lere dair şöyle bir kronoloji ortaya çıkmaktadır:

683/1284 : II. Gıyaseddin Mes'ud zamanındaki deprem sebebiyle arızalanan Mevlâna'nın türbesi, tamir edilmiştir. Türbe'yi yapan mimar Tebriz'li Bedreddin'in, bu tamirde de mimar olarak görev aldığını düşünmekteyiz (6).

Bu yıl ayrıca, Emir Bedreddin Gevhertaş, "Sultan Veled Medresesi"ni inşa ettirmiştir.

690/1291 : Emir Mehmed Sögürcü, Sultan Veled adına, türbe avlusundaki çeşmeyi yaptırmıştır.

707/1307 : Germiyanlı Yakup Bey tarafından Sultan Veled'e gönderilen, avludaki şadırvanın mermer göbektaşının armağan edildiği yıldır.(2.Res.)

783/1381 : Karamanoğlu Alâaddin Bey, "Yeşil Türbe"yi esaslı bir şekilde tamir ettirmiştir (7).

Bu büyük onarımda dış kısma ağırlık verildiğini anlamaktayız (8). Veled Çelebi'nin ifade ettiği gibi, kubbenin ve gövdenin bu günkü dilimli ve Ayet'el-kursî'li vaziyeti, bu onarımla yapılmıştır (9).

805/1402 : Karamanoğlu Mehmed Bey de, aynı kısımda tamirat yaptırmıştır.

847/1443 : Karamanoğlu İbrahim Bey'in, derviş hücrelerinde ve türbe'de, bazı tamirleri bilinmektedir (10).

Aynı yıl, Karaman'a götürülen, şadrvanın mermer göbektaşı, Dergah'a iade edilerek, yerine konulmuştur.

872/1467 : Fatih Sultan Mehmed, Konya Kalesi'ni tamir ettirirken Mevlâna ve türbesi için bazı vakıflar tanzim ettirmiştir. Bu yıl yine Fatih tarafından, türbe sınırları içinde bir tamir yaptırılmıştır (11). Ama kısım ve mahiyeti hakkında detaylı bilgi bize kadar intikal edememiştir.

905/1499 : II. Beyazıd zamanında türbe içi onarılmış ve nakışları elden geçirilmiştir. Buna dair kitabe biraz noksanı ile, türbe'nin güney duvarının iç cephesinde okunmaktadır(12). (3.Res.)

Ayrıca, türbe dâhilindeki kabirlerin üzerlerine serilmesi için sultan tarafından pûşîdeler gönderilmiştir. (13).(4.,5. Res.)

Bu yıl yapılan onarımlarda, türbe külahını yüklenen ayakların arasındaki duvarların da kaldırılmış ve köşeleri yuvartılarak nakışlarla bezenmiştir (14). (6.Res.)

918/1512 : I.Selim tarafından, türbe avlusunda bulunan şadırvan, yeniden inşa ettirilmiştir. Buna dair kitabe-taşı, şadırvanın güneyinde bulunmaktadır. (7.Res.)

Ayrıca, "Yeşil Kubbe"nin kible duvarını tutan taş payandayla (15), kubbelerin üstlerine (8.Res.) ilk defa olarak, kurşun kaplanmıştır (16).

Türbenin etrafını kuşatan duvarlar, zamanla tahrip olduğu için, yeniden inşa edilmiştir(17).

934/1527 : İbrahim Paşa, türbe avlusuna, Hürrem Paşa Türbesi'ni inşa ettirmiştir (18).

973/1565 : Kanuni Sultan Süleyman türbe'de bazı tamir ve önemli değişiklikler ve ilaveler yaptırmıştır (19). Mevlana'nın üzerinde bulunan muhteşem ve musanna' ahşap sanduka, Sultan'ul-Ulema'nın kabri üzerine nakledilmiş ve Mevlâna'nın kabri üzerine mermerden sanduka yaptırılmıştır.(9.Res.)

Mevlâna'ya son derece saygılı olan (20) Kanûnî ayrıca, Sultan Veled Medresesi'nin yıkık kısımlarını tamir ettirmiştir (21). Dergah'ın masraflarını karşılamak üzere zengin vakıflar da bağışlanmıştır.

Külliyenin **mescid ve sema - hane'si** de (10.Res.) bu dönemin özelliklerini taşırlar. Bu kısımların inşasına dair olduğu kabul edilen kitabe, Sema-hane'de muhafaza edilmektedir. (11. Res.)

982/1574 : Avluda bulunan Sinan Paşa Türbesi, bu yıl inşa edilmiştir (22).

992/1584 : Sultan III. Murad'ın derviş hücrelerinde yaptırdığı tamir ve ilâvelerin tarihidir. Buna dair kitabe Müze avlusunda teşhirdedir. (12.,13. Res.)

994/1585 : Güzel bir Osmanlı türbesi tipindeki Murad Paşa'nın kızına ait türbe, avluda bu yıl inşa edilmiştir (23).

1004/1595 : Sultan III. Mehmed zamanında, avludaki şadırvan yeniden tamir edilmiştir. Buna dair, şadırvan kitabesinde kayıt bulunmaktadır.

1006/1597 : Mahmud Paşa tarafından, kalem-kâr El-yas'a, "H u z u r"daki "Gümüş Kafes'li Kapı", bu yıl imal ettirilmiştir (24).(14. Res.)

1008/1599 : Hasan Paşa tarafından, Diyarbekir'li Kuyumcu Ahmed Usta'ya, "Tilâvet Odası"ndan girişi sağlayan "Gümüş Kapı"nın yaptırıldığı yıldır (25). (15. Res.)

1051/1641 : Avludaki türbesinde medfun bulunan İbrahim Paşa'nın kabir taşı bu tarihi taşır.

1060/1650 : Melek Ahmed Paşa'nın öncülüğü ile bu yıl yapılan tamiratta (26), 200 kese masraf yapılmıştır.

1088/1677 : Karahisar'lı Hüseyin Çelebi'nin mutfak ve "Yeşil Kubbe" de yaptırdığı tamiratın yılıdır.

Mevleviliğin ünlü kaynaklarından olan Sakıp Dede, Sultan IV.Mehmed zamanında da tamiratın olduğunu yazmaktadır(27). Ama bunun için yapılan harcamaların, daha çok Hüseyin

yin Çelebi'nin özel parasından karşılandığı tahmin edilmektedir (28). Bu tamirata dair Adnî Dede'nin tarih manzumesi şöyledir:

Bir kerem ehli sahib'ul-hayre
İrişub ayn-ı avn-i Zat-ı Huda
Himmet-i Hanedan-ı Mevleviyye
Lazım-ı intisabın etti eda .
Fukara matbahın idüb hoş-tarz
Aferin okudu ganiy u geda
Vasıl-ı Ruh-u Pak-i ceddi ola
Genduden mali çünkü oldu cüda
Bengenüb Adniya didim tarih
Oldı matbahı ferah-feza cüda

1088

Adnî Dede'nin bu mısralarından da anlaşılacağı gibi, bu onarımın ağırlık merkezini, mutfak kısmı teşkil etmiştir (29).

1105/1693 : Matlı Mustafa Beyoğlu Eyüblü Vezir Hasan Paşa eliyle bu yıl türbede bazı tamirler yapılmıştır (30).

1110/1698 : Sultan II. Mustafa zamanında, Hacı Kara II. Bostan Çelebi tarafından Yeşil Kubbe'de yapılan onarım yılıdır. Sahib, Nesib Dedeler'in ve Nabi'nin tarih manzumeleri yazdıkları bu tamirat, Kadı-zade olayı günlerine tesadüf etmiştir.

Tamiratı gerektiren durum, sandukada görülen ihtiyaç ile, bir gece vuku bulan deprem sonunda kubbeye meydana gelen çatlamalardır.

İşte bütün bu arızaların giderilmesi için, II. Bostan Çelebi teşebbüse geçmiştir. Sakıp Dede'nin geniş bilgi verdiği (31) bu tamirat masraflarının büyük kısmını, Bostan Çelebi karşılamıştır. Saray da, bir miktar katkıda bulunmuştur (32).

Bu önemli onarımdan sonra Türbe'nin kavuştuğu güzellik üzerine Nesib Dede'nin terennüm ettiği tarih manzumesi şöyledir.

Kaza-yı Hak öyle bir şeb cihana lerziş elverdi
Zemini zelzele tahrir idüb çün mevce-i derya

Cenab-ı Hazret-i Molla Celâleddin-i Rûmî'nin
Yıkıldı merkad-i pakindeki ol Kubbe-i Hadra

Ne kubbe-i hatem-i firuze idi dest-i dünyada
Ne kubbe-i şekl-i mahrutide bir sevi seh-i bala

Miyanında değil mermer kemer bir zerger-i kamil
Geçirmiş bir zübürcet halka-yı siminden güya

Çırağ-ı mihir-veş-i zerini alem-taban idi el-hak
Ziya vermişti dünyaya o şem'-i meclis-i mânâ

Olunca münhedim na-gah dil-i uşşak-ı şeyda-veş
Peyam-ı inhidamında yıkıldı hatır-ı dünya

Nigahet lutf-u hakla bir kerem ve sahib-i himmet
Yine vaz-ı kadimi üzre anı eyledi ihya

Hüseyn ismi ali servet vezir-i a'zam-ı devlet
Muhıbb-i Hanedan-ı Mevlevi derviş-i şeh-sima

Muhabbet-i evliyâ zatine mevrustur bî-şek
Ki sırr-ı elveledu sırr-ı ebih'e mazhar bi-hak

İdün nazır cenab-ı şeh-i Bostan bu hayrate
Vücade geldi evvelki binasından dahi a'la

Baka buldukca ta bu kubbe meylin-i eflake
Huda sadr-ı vezarette ide banisini ibga

Nesiba mülhim-i gaybı didi tarih-i tecdidin
Yine mina yapıldı Kubbe-i pür-nakş-ı Mevlâna

Bostan Çelebi'nin teşebbüs ve himmetiyle gerçekleştirilen bu büyük tamirata dair şair Nabi'nin:

"Sırr-ı Hüda muğis-ı vera kutb-u evliya"

şeklinde başlayıp,

"İtti nuzul mısra-ı tarihi gaybdan
Ta'mir olundu künbed-i ulya-yı Mevlevi"

şeklinde nihayetlenen uzunca bir tarih manzumesi bulunmaktadır(33).

Bütün bu mısralardan da anlaşıldığı üzere, IIIIO/1698 yılında yapılan onarım esaslı ve geniş tutulmuştur. Hatta, II.Bostan Çelebi'nin bütçesi buna kafi gelmeyince veya, böylesine esaslı bir tamirde Onun da katkısının bulunmasının uygun olacağı düşünülerek, Amuca Hüseyin Paşa aracılığı ile, Sultan II.Mustafa'ya başvurulmuştur (34). Bunun üzerine Sultan, 18 kese altın göndermiştir. Tamiratın itmamı böylece mümkün olmuştur.

III6/1704 : Matlı Mustafa Beyoğlu Eyüblü Vezir Hasan Paşa tarafından bu yıl yeni bir tamir yapılmıştır.

1205/1790 : Sultan III.Selim tarafından, Mevlâna'nın sandukası üzerine örtülmek üzere gönderilen 2.79 X 4.23 m. eb'adındaki musanna'puşidenin dokunuş tarihidir. Bu puşideyle birlikte, diğer sandukalar için de birçok puşide gönderilmiştir (35). (16.Res.)

1207/1791 : Yine, Sultan III.Selim zamanında, beliren ihtiyaç üzerine, Mevlâna'nın Türbesi'nin kubbesi tamir edilmiştir.

1212/1797 : "Yeşil Kubbe" bu yıl da tamir görmüştür. Bu ameliyede, kubbenin yarından yukarısı onarılmıştır (36).

1213/1798 : Türbedeki onarımlardan bir diğeri, yine Sultan III.Selim'in saltanat günlerine aittir. Osmanlı Devleti'nin bu ince ruhlu, şair, musîkî-şinas ve islahatçı padişahı, Mevlevilik tarikatine ötedenberi sıcak bir yakınlık duymuştur. Araştırmacılar onun, Mevlevilik'e intisap ettiğini de yazarlar (37). İşte bu yakınlık, hayranlık ve bağlılık neticesinde Sultan, sık sık Galata Mevlevi-hanesini ve ünlü şair Şeyh Galib'i ziyarette bulunurdu (38). Buna dair kaynaklarda enterasan hatıralar vardır (39). Bu anlayışdır ki Sultan'ı, tarikat Pirinin Türbesinin de bulunduğu asitane mahiyetine sahip Konya Mevlevi Dergahı'nın her türlü ihtiyaçlarına ve bilhassa ta'mir, tefriş ve tanzimine büyük bir ihtimama sevketmiştir.

Devrin ünlü şairlerinden Adanalı Surûrî, bu tamirlere dair şu tarih manzumesini terennüm etmiştir:

Selim Han velı haslet hıdıv pak-sıret kim
Kerametiyle kıldı himmet-i ihya-yı Mevlâna

Firaz-ı Türbeyi tecdid idüb daver-i devran
Sipihre döndü cürmü tarem mina-yı Mevlâna

Zehı fanus bezm-i alem ervah kim andan
Ziya bahş-ı cihandır feyzi şevk-efsa-yı Mevlâna

Eğerçi bu mualla kubbenin tahtındadır kabri
Hakikatte vera-yı asumandır ca-yı Mevlâna

Demadem bunda nefh-i sur-u İsrafil'e dek olsun
Nevasaz makam-ı aşk-ı Mevlâna

Değildir kehkeşan kim ne kıbab-ı çarh-ı çatlamış
Müessir demle gülbanın felek feza-yı Mevlâna

Surûrî nazmına kubbe çevirmiş yazub tarih
Metanet buldu yahu kümbet-i bala-yı Mevlâna

1213 (40).

Surûrî'nin, tamirata dair bir diğerk manzumesi de şöyledir:

Hoşa nev kubbe kim kabır-i Celaleddin Rumile
Derun-u ehl-i batın-veş herametden değil halı

Kıbab-ı asumane kudsiyanı nakşetti tarihin
Selim Han yaptı Mevlâna'ye lillâh kümbet-i âlî

Surrı nazmına kubbe çevirmiştir yazub tarih
Metanet buldu yahu kümbet-i bala-yı Mevlâna

1213 (41).

Bütün bu mısraları terennüm ettiren tamiratın, türbenin dış kısmında olduğu anlaşılmaktadır. Büyük çatlakların belirmesinden dolayı tahrib olan çiniler sökülerek yenileriyle değiştirilmiştir (42).

1232/1816 : Dergah'da bu yıl da bazı onarımlar, uzun yazışmalarla gerçekleştirilmiştir. Yöneticilerle, Saray arasında teatı edilen yazışmalardan tamiratın mahiyetine dair elde edilen malumat şöylece tesbit edilmiştir:

1- Yeşil Türbe kubbesindeki onaltı adet düz terklere, yukarıdaki aleme varıncaya kadar, halis harçla çivileme ve üzerine sıvanın yenilenmesi.

2- Kubbe üzerinde Kütahya'da i'mal edilen çinilerin kaplanması.

3- Çinilerin tutturulması için karabaşlı kalaylı mısır.

4- Kubbe'nin yenilenen sıvasının yüzüne alçı ve kireç ile i'mal olunan çinilerin som olarak yerleştirilmesi ve kalaylı yassı başlı mısır ile tutturulması.

5- Bu iş için, yerden tepesine kadar iskele yapımı.

6- Kubbe'nin iki tarafında bulunan büyük ve küçük kubbelerle, mutfak ve hücreler üzerindeki yıpranmış ve kırılmış kurşunların değiştirilmesi, noksanlarının tamamlanarak yerine yerleştirilmesi.

7- Kubbe eteğinin halis harçla çivileme derzin yenilenmesi.

8- Bu mahalde bulunan sema-hane, mescid pencerele-
rindeki camların yüzündeki mişe carcubeli demiz tel kafesle-
rin yenilenmesi.

9- Mescid minaresinin şerefe tabanına asma salıncak ile çivileme derz ve üzerindeki sıvanın yenilenmesi.

10- Semahane'nin döşemesi harap olduğu için, büyük çam dilmelerinden batırma taban üzerine, küçük kavak tahtasından döşemeli yassı başlı mısır ile döşemenin yenilenmesi.

11- Sema-hane ve mescid'in kubbe içleri ve üç taraflarında bulunan duvarların yüzüne salıncak ile üç kat badana yenilenmesi ve pencere etraflarının çeşitli renklerde boya ile nakışın yenilenmesi.

12- Türbe'nin kapısı üzerinde Mühr-ü Süleymanî (altıköşeli yıldız) kafeslerine ve demir parmaklıklarına yeşil sülüğün ve boyaların yenilenmesi. Ayrıca mescid kapısı önünde mermer sütunların gerisindeki beltahtası ve üzerindeki ahşap parmaklıkların boyalarının yenilenmesi.

13- Adı-geçen kapılar üzerinde bulunan kurşun kaplı büyük saçağın altyüzündeki satranç tavanın tamiri ve boyalarının yenilenmesi.

14- Türbenin iki tarafında payelerin üzerinde yıpranmış olan taş kapakların halis harç ile mahalline yerleştirilmesi ve bağlantı yerlerine çivileme derz yenilenmesi.

15- Matbah'ın kargir duvarlarının bir tarafı yıkılmaya yüz tuttuğu için, halis harçla enkazını karıştırarak duvarın yenilenmesi.

16- Matbah'ın içindeki döşeme harap olduğu için, çam ağacından kirişli kavak tahtalarından döşemenin yenilenmesi ile, kargir kubbesi duvarlarına beyaz sıva yenilenmesi.

17- Burada bulunan "Meydan Odası" içindeki duvarların yüzüne iki kat beyaz sıva ile tavanına çeşitli renkte boya yenilenmesi ve iki penceresinin çerçeve tevdîdi.

18- Adı geçen "Meydan Odası" üzerindeki "Sikke-hane" odasındaki bütün beyaz sıvanın yenilenmesi ve kubbesi içine üç kat badana ve dört adet penceresine çam çerçeve yenilenmesi.

19- Adı geçen "Sikke-hane"nin iki tarafındaki "Şeş-hane" döşemeleri harap olduğu için, halis harçla şeş tuğla döşeme yenilenmesi.

20- Bu mahaldeki "Dede hücreleri"nin içerisinde bulunan basma tavan döşeme ve dülger-işi dolap, kapı ve bir adet pencere kanatlarının az kalıntıları ile ta'mir ve tevdid olunarak, bütün beyaz sıvalarının yenilenmesi.

21- Hücreler önündeki dehliz mahallinin üzerinde basma tavanların yarım ölçüde yenilenmesi.

22- Bu mahalde bulunan şadırvanın şeş tavanının ve altındaki demir parmaklıklarının çeşitli boyalarının yenilenmesi ve noksan abdest musluklarının tamamlanması.

23- Türbe'nin iç avlusundaki yolun iki tarafında altı taş duvarlı, üzeri asma başlı parmaklıklı aşı boyalı duvar parmaklıklarının yenilenmesi.

24- Adı geçen yollar üzerindeki asmalıkların yenilenmesi ve aşı boyasının düzenlenmesi.

25- Adı geçen şadırvan mahallinden helalara varıncaya kadar, yarma sandık ile taş harmuştalı künk döşenmesi.

26- Buradaki helaların ve yolundaki sıvalarının ve üç adet musluğunun yenilenmesi.

27- Adı geçen helaların mevcut lağımlarının tamiri ve noksan kapaklarının yenilenmesi.

28- Türbe, sema-hane ve hücrelerin noksan camlarının tamamlanması(43).

Bütün bu tesbitlerden anlaşıldığı gibi, 1232/1816 yılında yapılan bu tamirat ve tevdidat, hayli geniş çapta- dır. Türbe ve müstemilatı, külliye unsurlarının büyük kısmı bakım ve onarıma tâbî tutularak, elden geçirilmiştir. Böylesine köklü bir bakım ve onarımdan sonra ortaya çıkan güzel görünüm üzerine Şair İzzet, aynı zamanda tarih manzumesini de teşkil eden şu terennümatta bulunmuştur:

Cenab-ı Hazret-i Molla iyle Sultan-ı adildir
Biri batın biri zahirde hakan-ı kerem-ferma

İki şeh birbirine hürmet itmek res-i devlettir.
O kanun-u kadim'i eyledi yek-diğere icra

Kılub himmetle Molla Molla kalb-i Han-ı Mahmudı aba-
dan
O Sultan-ı cihan da itti anın kabrini ihya.

Rical-i devletinden eyledi bir bendesin me'mur
Nezaketle idüb halet-feza olsun deyu ima

Çırağ-ı hasına emreyleyup zahirde tenvirin
Du-bâlâ oldı nur-u ma'nevî-i Türbe-i ulya

Olursa böyle olsun himmet-i merdane eyvallah
Gönül aldı o şehin-şah bî-rayb u riya hakka

Revadır onsekizbin aleme ferman-reva olsa
Be-feyz-i mürşid-i Rum ol Hüdavend-i cihan-ârâ

Ol Pîrin hizmetiyle evliyalar iftihar eyler
Nola fahr eylesé ol kutb-u din ü devlet ü dünya

Bu baba serfirazan-ı hakikat serfuru' eyler
Nola olsa melaz-ı şah-ı âlem dergeh-i vâlâ

Nazargah-ı Hudadır mehbit-i nur-u tecelladır
Feleklerden du-baladır zemin-i merkad-i Molla

Bulur misbah-ı mihr u mahını efsürde-i husran
Şikeste eylesé gerdun gastidüb gandilini haşa

O mişkatin sirişki aşıkandır revgan-i safi
Zücacı nur-u kalb-i evliyaullahdır zira

Sönmez ta be-mahşer kesretinden ehl-i inkarın
Şua-ı şule-i Ümmettir ol misbah-ı nur-efza

Suruş-u sebz-puşıdır anın ervah-ı ehlullah
Zeminin arşıdır yahu nazarkıl Kubbe-i Hadra

Şafak çak-i gıriban eyledi dergaha reşkinden
Ki zira matla-ı mühr-ü Hüdadır ta be-haşr ol ca

İre subh u mesa şah-ı cihana feyz o hazretten
Ola ta kim münevver merkadinden künbet-i mina

Olur makbul-u dergah kabul-i himmet-i merdan
Şehin-şah-ı cihan-bânî muvaffak eylese Mevlâ

O Şah-ı Asfiya'nın bendesi İzzet didi tarih
Müzeyyen oldu el-hak meşhed-i pur-nur-ı Mevlâna

Sene.1232 (44).

1233/1817 : Türbe, Halet Efendi hademesi Mustafa Dede'nin bina eminlii ile bu yıl da tamir edilmiştir. Bu işle vazifelendirilen Dede, alâkalılardan meydana gelen bir heyetle Konya'ya gelmiş, gerekli keşif ve tetkikatta bulunmuştur. Sonunda, tamir olunacak kısımlar tesbit edilmiş ve gerekli çinileri karşılamak için de, Kütahya'ya geçilerek sipariş yapılmıştır.

Tamirat safahatına dair Şair Pertev'in uzun bir manzumesi vardır; Bu mısralardan, bu tamirat sırasında bilhassa türbe'nin ele alındığını öğreniyoruz; Kubbe tamir edilmiş, döşemeler elden geçirilmiş ve yenilenmiştir:

Budur Dergah-ı Mevlâna Celalüddin ve'd-dünya
Budur ki kâbe-i can u cihandır cümle uşşaka

Bu meşhed-i nurdan derya o Hazret-i dürre-i beyza
Hubab-ı Kubbe-i Hadra disem hamlitme dirâğa

Bunun her evc-i paki uc verir şems-i hakikatten
Muhâzı her biri muayenede takı çerh-i misâka

Elezdir ney şekerden çöp matbah çilekeş cânâ
Muraccâh zevk-i hikmet yanlarında başka ezvaka

Ederler sikke berseri sikke-i zergerden isti'na
Olub bî-gıl u gış iksir-i has-ı puteifağa

Girift-i ışk olurlar başkeserler tavk-ı teslime
Ezelden beste gelmişler rısağ-ı ahd ü misaka

Yanarlar şem-i canana cihan u cân bir yana
Dönerler hem-çü pervane verirler varın ihraka

Kehi azad olub gamden geçüp fikr-i du alemden
Rebab'un-ney'i eylerler bedel takyid-u iklaha

Bununla şehri Konya fahreder İran u Turana
Bu buk'a-kible-gâh arzudur bunca uşşaka

Mürur-u vaktile hacet olup ta'mire bu hayr
Müyesser kıldı Hak Şehin-şah-ı pakize-ahlâka

Zehi kutb-u himem sahib - kerem Sultan Mahmud Han
Odur şems-i ziya-bahş inayet cümle âfâka

Dil-agâh-ı mâil bittabî hayr-ı müberrate
Mubarek tab-ı mukbil-i adl ü dad-u rahmı işfaka

Kalemler münhasır ahkam-ı adlin neşr u tahrîre
Hazain su-be-su meşgul atasın bezl-i infaka

Cemal-i şevket-i tenvir sırr-ı sure-i Ve's-şems
Cebin-i tal'at-ı teşbihe ruşen sıhh-ı beraka

Muvaffak olduğu bî-şübhedir her kar u barinde
İder her emrini tefviz zira Rabb-i Hallaka

O şah-ı mucizeyinin neva-yı feyzidir her dem
İdem bu neyi bilgi böyle mazhar-ı sırr-ı enfaka

İki tarih mülhem oldu Pertev malta-ı dilden
Sezadır benzedilse fîrgateyn şems-i işraka

Yapıldı Dergah-ı Molla budur çün Ka'be-i uşşaka
Tavafa gel dua it yaptıran Sultan-ı âfâka

1233 (45).

Tamiratta Mustafa Ağa eminlik yapmış ve 190 keselik bir harcama ile (46) tamamlanmıştır. Mustafa Ağa'nın aynı zamanda iyi bir ressam ve dekoratör olduğu anlaşılmaktadır. Onun çizdiği modellere göre Kütahya'da i'mal edilen çiniler, kubbede kullanılmıştır.

Tamirata dair elimizde resmî yazışma belgeleri bulunmamaktadır; Onarım ihtiyacı Hemdem Çelebi tarafından Saray'a intikal ettirilmiştir. Sultan'ın hem de esaslı bir tamiri emretmesi üzerine, 1232 yılı cemaziyel-evvelinde izin çıkmıştır. Cemaziyel-ahirde, mimarlardan oluşan bir gurup Konya'ya gelerek incelemelerde bulunmuştur. Heyet daha sonra Kütahya'ya geçerek imalatçılarla görüşmüş ve daha önceden ha-

zırlatılan modellere uygun yeni çiniler sipariş vermiştir (47).

0 yılın ağustos ayının 12. günü, kubbe çinilerinin yenilenmesi için gereken ameliyeye başlanılmıştır.

Tesbit edilen esaslar dahilinde köklü onarım, 25.Birinci Teşrin günü tamamlanmıştır. Sökülen eski çinilerden bir kısmı, Türbe avlusundaki "Tarikatçı Bahçesi" denilen mahalle gömülmüştür. Kalanları da, "Kız Kubbesi"ne konulmuştur (48).

Bu tamirata dair (27.Rebiul-evvel.1233) tarihli vesikadan (49), yapılan ameliyenin mahiyeti şu şekilde tesbit edilebilmektedir:

1- Kubbe-i Hadra, Sema-hane, câmi ve diğer yerlerin ta'mir ve yenileme işleri;

2- Kubbe-i Hadra kenarında olan taşların yenilenmesi;

3- Sema-hane, mescid, mutfak, derviş hücreleri ve diğer yerlerin noksanlarının tamamlanması (50).

4- Bütün bu işler için görevlendirilenler:

a) Me'mur: Dergâh-ı âlî gediklilerinden Mustafa Dede.

b) Mimar : Mi'mar hulefasından Mehmed Emin Halife.

5- Harcamalar:

61.336	kuruş	masraflar
3.500	"	maaş
1.500	"	Harc-ı rah.

66.336 yekun.

Tamiratta, türbeye kaplanacak çinilerin rengi konusunda bazı tereddüdlerin ortaya çıktığı anlaşılmaktadır; Sipariş edilen çinilerin "Yeşil" yerine, "mavi" olarak imal edilmesi üzerine münakaşalar çıkmış, hayli sert tartışmalar yapılmış ama sonunda çiniler öylece kullanılmıştır (51).

1251/1835 : İnegöl'lü Ali Paşa'nın bina-eminliğini yaptığı tamirattır. Türbe kısmında olduğu bilinen (52) bu tamirat, muharrem ayında başlanmış ve recep'de bitirilmiştir

(53). Böylece beş ay kadar süren onarım sırasında 500 keselik bir masraf yapılmıştır (54).

1252/1836 yılında tamamlanan onarıma dair kitabe, avluda teşhir edilmektedir (No:1250), (17.Res.)

1283/1866 : Bu yıl yapılan tamire dair, Çelebi Efendi'nin, Saray Baş-Katıplığına gönderdiği 5. Safer.1283 tarihli yazı şöyledir:

"Gencine-i hilkat aliye-i rahımanelerine meknuz define-i cevahir müberrat-perveri ve ihsan ve hazine-i fıtrat zekiye-i asifanelerinde mermuz olan gevahir mashariyet saadet nişan iktiza ve Hazret-i Pır-i dest-gır kuddise sırrahu'l -münır efendimize merbud olan kema-i tevessül ve intisabfuzuyat iktisab-i ulyaları ihtiva-i celili üzere Kubbe-i hadra ve mahal-i saire-yi ülyanın beşyüz sekiz bin kuruşla icra-i emr-i ta'mirine şayan-ı erzan buyrulmuş olan İrade-i Seniyye-i Cenab-ı Cihan-nanı'nin istiha-i mutlaka saye-i delaet-i aliyye-i rahımaneleri olmasıyla ve bu inayet-i aliyye ve eltaf-ı seniyye-i daverileri bu derviş hasları ile sair kaffe-i canları lebrız-i surur ve ihya etmesile hemen Huzur-u Hazret'e nasiye-sa-yı hadaatle secde-i şükre müsareat ve şems-i ruhaniyet-i celilesi fark-ı fırankan ara-yı Hidivelerinde hemişe sa-e-bahşa olması niyaz-ı ref'-i barigah-ı icabet dest-gah-ı Hazret-i Rabb-i Ehadiyyet kılınmış ve Cenab-ı müceddidesinin ve'-ş-şuhur müşahade-i emsal-i kesiresiylemübarek kalb-i ali-i münıbanelerini her halde mesrur buyursun. Hhulul iden sal-i cedıdi mesadet berıdin gurre-i garrası ruz-u firuzanda mütevekkilen alallahü Teaa ve mütevassilen bi-ruhaniyyet-i Hazret-i Mevlana kuddise rrahu l-isna Kubbe-i Hadra'nın ta'mirine besmele-keş mübaşiret olunmuş, zilhicce 82 tarihiyle müzeyyen Konya Valisi devletlu Paşa Hazretlerine şeref tevarüt iden tahrirat-ı aliyye-i nezaret-penahilerinde ta'mirat-ı mezkure için üçyüzelli bin kuruş Konya MalSandığı'ndan i'ta kılınması emri iş'ar buyurulmuş olmasıyla mukaddema merkez sami-i Hükümet eyaletten takdim kılınan defatir-i keşfiyye mütalealarından rehin-i ilm-i ulyaları buyurulacağı veçhile matbha-ı şerif kargir olarak müceddiden inşa ve Dergah-ı Şerife üç saat mahalden ceryan eden suyun yolları kezalik müceddiden i'mar ve icra ve Kubbe-i Celile'sinin çinileri Kütahya'dan i'mal ettirilerek celb olunduğu ve ta'mirat-ı saire dahi bu kabilden bulunduğu cihetle ta'mirat-ı külliye-i mezkurenin üçyüz elli bin kuruşla vücade gelemeyüb ber-mucib-i keşf-i ahir beşyüz

sekiz bin kuruş ile meydana gelebileceği varest-e-i arz-ı inha olarak meşhudat-ı vakayı-i alileri üzre keyfiyyet cevaben Vali-i müşarunileyh Hazretleri tarafından bu kerre dahi pişigah-ı aliyye-i Hidivanelerine arz-ı beyan buyurulduğu cihetle mukteza-yı şime-i celile-i müberrat perveri ve inayet-i aliyyeleri üzre ıfa-ı muktezasına himem-i aliyye-i nezaret-penahileri şayan buyrulamak babında ve her halde."(55).

1284/1867 : Tamire ihtiyaç gösterdiği için bu yıl, Çelebilik Makamı, Saray Başkatipliği'ne, 29.Şevval.1284 tarihli şu mektubu göndermiştir :

"Şeref-i taalluk buyurulan irade-i inayet-i ali-se-niyye iktiza-ı alisi üzre cedd-i emcedimiz Hazret-i Mevlana kuddise surrah'ulh-a'la efendimizin dergah-ı, maal-i iktinah seniyyelerinde vaki' matbah ve Meydan-ı Şerif ile şadrvan ve su yollarının ve Kubbe-i Hadra inşaat tamiri rehin hüsnü hitam bularak masarif-i vakıasının mübin tanzim olunan defter üzerine ihsan buyurulan mebalig-i maluenin adem-i vefası cihetle kalmış olan huzur-u feyz-i neşver Hazret-i Müşarunileyh'de bulunan bazı mahallerin ve gerek Dergah-ı Şerif-i mezkur derununda muhtac-ı ta'mir olan yerlerin ve tekrar muamele-i keşfiyyesi bil-icra yüz yetmiş altı bin küsur kuruşla hasıl olacağına dair tanzim olunmuş olan diğer bir mazbataya leffen takdimi huzur-u maal-i neşver nezaret-penahieri kılınub tafsil-i keyfiyyet marulbeyan mazbata ile melfuf iki kıt'a defter mefadatından rehin ilm-i sami-i hidiveleri buyurulacağı derkar olmasile bu babda tasdiye hacet olmayup fakat taraf-ı eşref-i Hazret-i Cihan-banı den hanedan-ı derviş-hanemiz haklarında şimdiye deyin sezavar buyurula gelen her türlü inayet ve ihsanat-ı seniyyelerinin ı8fa-yı hakk-ı teşekküründen lisan-ı hal-i bi-mecal bulunduğ gibi ebniye-i mezkure dahi kamal-i metanet ve resanetle inşa ve hüsn-ü hitam bularak bu dahi hakka asr-ı mahasin hasr-ı Hazret-i Şahane'ye ve nam name-i cihan-baniye heğmişe-bal ve tezkara şayan bir asar-ı hayriyye-i vecibe olmasile heman aciz-i b-miktar-ı kamtiranem ve gerek bil-cümle dedegan ve dervişan ve çelebiyan ve dua-gu-yu saire taraflarından minel-kadim mefruz uhde-i dayı-anemiz olan davat icabet-i eyat-ı Hazret-i Şehin-şahiye eviyye-i hayriyye-i cenab-ı nezaret penahileri bil-ilave huzur-u Hazret-i Pır-i müşarunileyhte zıver-i natıka-i tilavet ve tezkar kılınmış ve kılınmakta bulunmuş ise de huzur-u müşaruhileyhde olan mahallerin ve gerek derun-u Dergah-ı Şerif'de olub, muhtac-ı ta'mir bulunan küsur yerlerin dahi öteden beru mebzul ve ra-

yigan bufyurulan müsaadat-ı celile ve inayet-i seniyye bu dahi ihsanat-ı lahika olmak ve müşaruhileyh hazretlerinin füyuzat-ı kudsiyelerini bir kat daha isticlab buyurmak üzere ber-mantuk mazbata istida olunan salif'ul-beyan bir yük yetmiş altı bin dörtyüz yetmiş kuruşa onaltı paranın dahi inayet ve ihsanı hakkında müsaade-yi aliyye-i Cenab-ı Hazret--penahilerinin şayan ve sezavar buyurulması niyaz mahsusunda cür'et bulunduğu bi-kerametaala muhittıla mekarım-i iltimağ asaf-ı ermehiyeleri buyuruldukta ol babda ve her halde emr-i ferman." (56).

Bu arz-ı halden anlaşıldığı üzere, geçen yıl başlanılan tamirat, tahsisatın yetmemesi üzerine, yarım kalmıştır. Bunların itmamı ve ayrıca yeni beliren onarıma muhtaç yerlerin de masraflarının karşılanması için, yeni tahsisata ihtiyaç görülmüştür. Tamiratın yapılmasına müsaade ve yeni tahsisatın verilmesi için, yukarıdaki yazı, Saray'a yazılmıştır. Bu tamiratın daha çok Dergah'ın iç kısımlarında yapıldığı anlaşılmaktadır.

Sultan Abdülaziz zamanında yapılan tamirat, Sadred-din Çelebi'nin başvurusuyla sağlanan müsaade ile gerçekleştirilmiştir. Böylece derviş hücreleri, şadırvan ve su yolları, mutfak, Yeşil Kubbe çinileri(57) ve diğer bazı kısımlar elden geçirilmiştir. Bütün bunlar için 700.000 kuruş harcama yapılmıştır (58).

1285/1868 : Bu yılki tamiratta, önce türbe kısmı ele alınmıştır. Kapı duvarları süslenmiş, ağaç parmaklıklar, pirinç parmaklıklarla değiştirilmiştir.

Ayrıca, Şeyh Dairesi, mutfak, Meydan-ı Şerif ve hürelere de bazı ilaveler yapılmıştır. Su yolarının da elden geçirildiği bu işe 7000 lira harcanmıştır (59). Şadırvanın da onarıldığı bu tamirata dair Galib Dede'nin tarih mısraı, şadırvanın kitabesinde okunmaktadır:

"Düşürdi hîn-i itmamında Galib bir güzel tarih
Bu şadırvane zemzem eyledi icrasına cemcah

1285 "

Geniş çapta olduğu için, Dergâh'ın genel durumuna yeni bir güzellik kazandıran bu tamirata Şair Burhaneddin Şükrü de şöyle bir tarih düşürmüştür (60):

"Tarih şud ğurfe heman tefsir-i cennet köşkdü
İlham ile ittim beyan Burhan'e pîrân-ı ışkdır "

Birinci mısradada geçen "Ğurfe" kelimesinin ebcedle karşılığı şöyledir:

Ğ : 1000
R : 200
F : 80
H : 5

1285

1305/1887 : Bu yıl, sema-hane'nin etrafı genişletilmiş ve iki yanına mutrib hey'eti ve ziyaretçiler için özel mahfeller yapılmıştır.

Ayrıca, mescid de onarılmıştır. Derviş hücrelerine kömürlüklerin ilavesi de bu yıl yapılmıştır (61).

Türbe kubbesinin baştan aşai ele alındığı (62) bu tamirat yılına dair minare gövdesinde tarih bulunmaktadır.

Tamir için Çelebilik makamı, Saray'a, 17.Safer.1305 tarihli şu yazıyı göndermiştir:

"Bu mülk-i millete atıyye-i azıme-i Hüda-yı Kerim olan Padişah-ı merahim-hasal ve şehin-şah-ı derya-nüval ve-
lı-nimet-i alem Efendimiz Hazretleri'nin şamilet'ul-afak olan eltaf-ı inayet kit-i sitayinleri ile aktar-ı cihanı ma mur u abadan ve kaffe-i bendegan vezır-i destan musta 'rak-ı emvaç min-u ihsan olub celaseima mebde-i saadet olan culusu meyamin menusu şehin-şahanelerinden beri bil-cümle maabid-i İslamiyan vekaffe-i tekaya-yı ehl-i dilan rehin-i feyzafeyz imran olarak şu lutf-u celil-i bi-adl Hazret-i Halife-i Mü minin ile alem-i İslam'ın garin-i emva-ı minnet u meserret iken irfan-ı keramet zat-ı akdis-i şehriyatanesine bergü-
zar-ı tecelli-i hilkat olan veli-u ni'met Efendimiz'in cedd-i bizrukvarın Mevlana celaleddin-i Rumı kaddese sırra-
hüssamın Hazretleri'nin kulab-u aşıkın safa-ayın gın mail-i harab olan türbe-i şerifelerinin ta'mirine keramini efsa-yı sunuh olan irade-i mülhemiyet ifade-i Hazret-i Hilalafet-pe-
nahıleri terane-i kudum-u budiyetlerinin her ba kımdan çıkan avaze-i sadakat dua-yı tezayüd ömr-ü ikbal-i şehriyari-i i sal-i barigah-ı milkin eden hanedan-ı daiyanemi baştan başa minnettara ederek Huzur-u Cenab-ı pir'de bilistima ediyeye-i

mefruze-i Hazret-i Hilafet-penahi tekrar olunduktan sonra tamirata mübaşeret olunmuş ve Türbe-i Şerife'nin sema'-hane-si ile mail-i inhidam olup evkat-ı hamsede cemaat-ı kesire ile i'fa-yı farize-i salat edilen mescidin bazı erkanına bittabı vehin gelerek tamire mecburiyet görüldüğü misill-ü dua-yı şevket ve ikbal-i cenab-ı milk-darı ile meşgul olan dervişan için comesuyu-hane ve saire gibi bazı mahaller dahi yeniden inşa olunduğu ve Türbe-i Şerife'nin her ciheti birçok zaman muhtac-ı ta'mır olmayacak surette termin edildiği cihetle Merkad-i Şerif-i Hazret-i Pır üzerinde bulunan Kubbe-i Hadra ile mescid-i şerif'in semaı ve dervişane mahsus çile-hane olan matbahın masarif-i bizzarure yetiştirilmemiş ve keşf-i evvel mucibince icra kılınan tamiratın müfredatıyla bu kerre tamire ihtiyaç görülen mahallere dair Belediye kalfası tarafından tanzım olunan keşif defteri ve nam-ı celil-i Hazret-i Hilafet penahı ila-ahir'id-devran natika-i Pira-yı aşıkân saher-u hizan olmak maksad-ı ubudiyet-karenesiyle Bab-ı Şerif üzerindeki taşı kazdırılan ve mektubi-i Vilayet Nazım Bey kulları tarafından inşa edilen tarih lef-fey arz-ı takdim kılınmıştır. Kaffe-i cihan-ban ihsan-ı alel-ihsan Hazret-i Hilafet-penahı ile mesrur u handan ve ceed-ü büzrukvarım Hazretlerine hürmet-i irfan menkabeti Cenab-ı45 Hilafet-penahı bi-hadd-i payan olarak bendeganı sadakat-i mutat-ı şehriyaranesinin a'mal-i meşruasına melce-i münferide-i mukaddes olan cezka-yı merahim ihtiva-yı Hazret-i Hilafet-penahiye kemal-ü acz ü iptihal ile dehalet eylediğim muhatabım samileri buyuruldukta."(63).

Bu onarım günlerinde Çelebilik Makamında Mustafa Saffet Efendi; Konya Valiliğinde de Mehmed Memduh Paşa bulunuyordu (64). Çelebi Efendi, tamirata dair Saray'a, 15.Muharrem.1306 tarihli yazısıyla, ihtiyaçlara dair malumat arzetmiştir(65). Bu nâmelerden de anlaşıldığı gibi, 1305-1306 yıllarında yapılan tamirat, Türbe ve külliye'nin çeşitli yerlerinde görülen arızaları gidermiştir. İlk müracatta ayrılan para, ortaya çıkan yeni ihtiyaçlar üzerine yetmeyince, müracaat tekrarlanarak yeni tahsisat sağlanılmıştır. Adı geçen Çelebilik yazısı ile intikal ettirildiği gibi tamirat sırasında semahane mahfellerinin, mescidin ve kubbenin kısımları üzerinde durulmuştur.

Bu tamirata dair Şair Burhan şu mustakil manzumesini yazmıştır:

"Tarih-i Ta'mir-i Dergâh-ı Şerif"

Nokta-i bişnevde pinhan-ı sırr-ı sırdan-ı Mevlâna
Ders-i Vahdetten alurlar bahr-i umman-ı Mevlâna
Mesnevi'nin dükkan-ı vahdet gayri görmek istemez
Eğri bakup iki görme birdir im'ân-ı Mevlâna
Ma'nevı bir nokta-ı ateş-i aşkdir kesret-nüma
Halka-i Tennuresi bir devr-i devran Mevlâna
Mazhar-ı Nur-u Muhammed nesl-i Ebu Bekir oldı hem
Ömer Osman Ali'dir rah-ı irfan-ı Mevlâna
Geldiğince buy-ı güllab canını irşad ider
Mustafa Saffet Efendi şimdi ihsan-ı Mevlâna
Okunur ism-i celali her seher bülbül gibi
Padişahım çok yaşadır cümle mihman-ı Mevlâna
Şehinşah-ı Sultan Hamid Han yaptı tamir dergehin
Bu Hakan-ı A'zam eyler himem-i ruhan-ı Mevlâna
Vilayet Valisi Memduh Beye himmet ider Pir'im
Kudumiyle hitam buldu bu sal eyvan-ı Mevlâna
Afıtab-ı turası Burhan be-gu tarih-i tam
Saye-i Şahane'de vüs'atlendi meydan-ı Mevlâna

Sene: 1306 " (66).

Şair Burhan, cönkünün muhtelif yerlerinde, bu tamire dair çeşitli tarihler düşürmüştür:

"Şahımız sani-i Hamid Han yaptı ta'mir-i Dergehin
Saye-i Şahane'de vüsatlendi meydan-ı Mevlana

1306 "(67).

"Gelub Üçler ziyarete bi-gu Burhan bu tarihi
Saye-i Şahane'de vüs'atlendi Meydan-ı Mevlâna "(68).

1303
3 Üçler.

1306

Son şeklini (1.Muharrem.1307) tarihinde alan bu tamirat ve tecdidde dair tarih ibaresi son cemaat mahalli orta kemerine yerleştirilmiştir.(18.Res.)

1309/1891 : Bu onarımda daha çok dış kısımlar ele alınmıştır (69). Sunduğumuz tarihî fotoğrafın, bu onarım günlerinde ait olduğunu tahmin etmekteyiz. (19.Res.)

1312/1894 : Yine Sultan II. Abdülhamid zamanında,

mutfak, su yolları gibi acilen tamiri gereken yerlerin tamir edildiğini biliyoruz(70), (20.res).

Ayrıca , Mevlâna'nın sandukasına serilmek üzere, 3.97 X 6.30 m. eb'adındaki kıymetli musanna' puşide, seçkin bir heyetle Konya'ya getirilmiştir. (21.Res.)

1327/1909 : Sultan V.Mehmed zamanında türbede bazı tamirat icra edilmiştir. Bu tamiratta, Yeşil Kubbe'nin çinileri, kubbelerin kurşunları ele alınmıştır. Mutfak ve hücrelerde de gerekli yerler onarılmıştır. 7000 lira harcanan bu tamirat için Tarikatçı Adlî Çelebi başkanlığında bir komisyon kurulmuştur.Mühendis Rıza, bu çalışmaların teknik yönünü deruhte etmiştir. Çiniler,Emin Usta tarafından Kütahya'da yapılmıştır (71).

1328/1910 : Bu yıl, Dergah'ın su ihtiyacını karşılayan Dutlu Suyu'nun kanalları tamir ettirilmiştir. Buna dair Konya Valisi Vekili Ahmet Muammer Bey'in, Evkaf Nezaretiyle çeşitli yazışmaları vardır (72).

1331/1912 : Sultan Reşad (1909-1918) zamanına rastlayan bu tamiratta Yeşil Kubbe yeniden onarılmıştır. Hafız Usta tarafından Kütahya'da i'mal edilen çiniler iyi pişirilemediği için, sırları kısa sürede dökülmüştür (73),(22,23.res).

İşte, Mevlâna Türbe ve Külliyesi'nin, bize kadar intikal edebilen vesikalara göre tamir, tecdîd ve tefrîşi, Cumhuriyet'e kadar bunlardır. II.XI.1926 tarihi, Türbe ve külliye için önemli bir tarihtir. Çünkü Dergâh, bütünüyle Maarif Vekaleti'ne bu tarihte devredilmiştir. Bu tarihten sonra, her türlü bakım, onarım ve yönetim, Maarif Vekaletince yaptırılmaya başlanılmıştır. Tekke, dergah ve zaviyelerin kapatılması üzerine, Mevlana Külliyesi bir "müze" şekline getirilmiş ve gerekli düzenlemeler yapılarak, hizmete açılmıştır 27.Şaban.1345 (2.Mart.1927) (24.res).

Cumhuriyet döneminde, Mevlâna Türbe ve Külliyesi'ne gereken her türlü alaka gösterilmiştir. Sağlanan imkanlarla Mevlana Külliyesi, yurdumuzun, Topkapı'dan sonra en çok ziyaretçisi olan müze haline getirilmiştir. Bu arada yapılarla beraber avlularda da bir takım değişiklikler yapılmıştır (25 ve 26 res.).

Bu yeni dönemde, daha çok Maarif (Milli Eğitim) ve Kültür Bakanlıklarınca bakım ve onarımları yaptırılan külliyyeye, çeşitli derneklerin de katkıları olmuştur; Konya Eski Eserleri Sevenler Derneği bunlardandır.

Cumhuriyet Döneminde yapılan bakım ve onarımların başlıcaları şunlardır:

1929 : Bu, yeni dönemin bilinen ilk tamiratıdır. 7570.98 kuruş harcama yapılmıştır.

1940 : Bu yılki tamiratta 1018.95 kuruş sarfedilmiştir.

1942 : 750 lira harcanılarak yapılan tamirata dair Müze defterinde kayıtlar vardır (74).

1949 : Bu yılın ağustos - ekim ayları içerisinde, Türbe'nin çinileri yeniden değiştirilmiştir. Fakat bu yeni çiniler kaliteli çıkmadığı için bir süre sonra sırları bozulmuş, dökülmeye başlamıştır. Bunun üzerine Kubbe-i Hadra külâhi, ahşapla kaplanmıştır (75), (27,28 res) .

1965 : Bu tamirat, Cumhuriyet döneminde, bu yıla gelinceye kadar yapıların en önemlisidir. Yeşil kubbe çinileri yenilenmiştir. 1964 yılında 78.000 lira keşif bedelle müteahhide verilen onarım işi, 12.VIII.1965 tarihinde sona ermiştir.

5.IX.1964, cumartesi günü başlanılan kaplama ameliyesinde, Kütahya'da imal edilen 8488 adet çini kullanılmıştır. 436 sandıkla getirilen çinilerin 192 tanesi, gövdenin külâha yakın yerinde bulunan Ayet'el-Kürsî için hazırlanmıştır (76). Onarımla, mimar İhsan Kaygılı görevlendirilmiştir (77) .

Bu esaslı onarıma dair bütün yazışmalar, "Konya Müzeler Müdürlüğü Teknik Bürosu"ndaki, (1964/I, Yeşil kubbe çini kaplama Dosyası)'nda mevcuttur. Bu dosyadaki evraklardan öğrendiğimize göre, çini kaplama işinin ihalesi, kapalı zarf usulü ile eksiltmeye çıkarılmıştır. 24.VIII.1964 tarihinde iş, Konya Kızılay Şubesi bitişiğindeki Şenyuva İnşaat ve Müteahhidlik bürosundaki Osman Korkmaz'ın, %2 noksan teklifi dolayısıyla, 77.159.04 lira ile ona ihale edilmiştir.

Çiniler, Kütahya'da Metin Çini Fabrikası (Edip Çini-

cioğlu) tarafından hazırlanarak, 19.VIII.1965 tarihinde Müze Müdürlüğü'ne teslim edilmiştir.

Yapılan çini kaplama işine dair "kat'î kabul raporu", 30.IV.1966 tarihini taşımaktadır(78).

Yapılar topluluğunda, daha sonraki yıllarda da bir takım tamir işleri yapılmışsa da bunlar genellikle az sayıdadırlar. Bozulan bir çininin yenilenmesi (29.Res.), kırılan kapak taşlarının onarımı, bazı yerlerin boya, badanası gibi küçük çaptaki işlerdir.

1983 : Mevlâna yapılar topluluğunda bu yıl esaslı bir onarıma girişilmiştir. Eylül ayında başlayan bakım, onarım ve tecdîd ameliyesi, "Konya ve Mülhakatı Eski Eserleri Sevenler Derneği" tarafından finanse edilmiştir. Faaliyet, Vakıflar Genel Müdürlüğü Restorasyon Şefliği ve Selçuk Üniversitesi Öğretim Üyelerinin tavsiyeleri doğrultusunda, Dernek üyelerinin nezaretinde yürütülmüştür.

Üç yıl süren bu faaliyetlerle, Tilâvet Odası'nın, Kademât-ı Pîr'in (30.Res.), Kibâb'ul-Aktab'ın (31,32.Res.), Huzûr-u Pîr'in (33.Res.) ahşap, mermer, taş alçı, sıva, boya ve badana işleri yapılmış; gerekli olan kısımlarda tamir ve tecdîd yoluna gidilmiştir. Post Kubbesi'ndeki istelaktit dolguların bakım ve onarımı yapılmıştır.

Semâ-hane' deki esaslı çalışmalarla, zemin döşeme tahtaları, kadın ve erkek mahfellerinin ahşap bölmeleri yenilenmiştir. Mevleviliğin önemli mekânlarından olan bu bölümün kubbe ayak, kasnak ve içinin mevcut hat ve sair tezyinatı elden geçirilmiştir.

Daha sonra, Mescid kısmının duvarlarındaki ve kubbe içindeki alçı ve boya işleri yapılmıştır.

Başta kubbelerin kurşun kaplamaları olmak üzere, kasnak ve duvarların da derzleri yenilenmiştir.

Bir süreden beri ârıza gösteren son cemaat mahallinin ahşap saçağı yeni baştan onarılmıştır.

Hâmûşân'(avlu) da yer alan Sinan Paşa, Fatma Hatun ve Hürrem Paşa Türbelerinin sıva, kaplama, badana bakımı ve bazı ahşap işleri yapılmıştır.

Ayrıca, Meydân-ı Şerîf'in boya, badana, nakış, kalem-işi restorasyonu; Matbah-ı Şerîf'in sıva ve badana tecdîdi gerçekleştirilmiştir.

Bunların yanı sıra avluda yer alan selsebil elden geçirilerek bakımı yapılmıştır.

Mevlâna Türbe ve yapılar topluluğunun değişik yer ve yönlerindeki bu geniş ve köklü tamir ve tecdîd ameliyeleri, 1986 yılı eylül ayında tamamlanmıştır. Bütün bu işler, Manisalı Mustafa Baytal ustanın başkanlığındaki ekip tarafından yapılmıştır.

1987: Avlunun mermer kaplaması, derviş hücrelerinin duvar, revak, camekân, baca yenilemeleri ile kurşun kaplama işleri de müteahhit tarafından bu yıl tamamlanmıştır.

Çevrede bulunan eski evler ile Çelebi Konaklarının yer aldığı (34.Res.) kuzey ve doğu yönlerdeki mahallelerin istimlakine (35.Res.) bu yıl da devam edilmiştir.

Türbenin batı avlusunda (Hâmûşân) bulunan ve külliye'nin müze haline getirildiği yıllarda kubbeli örtüsü yıktırılan tarihî şadırvan (36.Res.) bu yıl, yine Dernek tarafından ele alınmıştır. Mermer Şadırvan'ın bakım ve onarımı yapıldığı gibi, restütisyonu için de çalışmalara girişilmiştir. Doç.Dr.Yılmaz Önge tarafından hazırlanan projesiyle, orjinalitesine (37.Res.) kavuşturulmak üzere başlatılan yapıma devam edilmektedir.

S O N U Ç

Görülüyor ki, Mevlâna Türbe ve Külliyesi'ne, tesis ve teşekkülünden bu yana hemen bütün devlet yöneticileri tarafından yakın alaka ve ihtimam gösterilmiştir. Kültür ve tefekkür tarihimizde önemli yeri olan bu yapılar topluluğunun, mi'marî tarihimizdeki mevkiî de çok büyük ve önemlidir. Bu sebeple, yediyüz yılı aşan süre içerisinde büyüyüp, gelişen ve bir takım tadilat ve tebeddülâta uğrayarak günümüzdeki şeklini alan Türbe ve Külliye'nin, ayakta kalması, görevini yerine getirmesi ve gelecek nesillere intikal etmesi

için, elden gelen ihtimam gösterilmiştir.

Mevlâna Türbe ve Külliyesi gerek mi'marî ve gerekse tezyinî yönden, tesisinden bu yana, yaşadığı sanat dönemlerinin özelliklerini taşır. "Dergâh" olarak yaptığı hizmetlerin sonunda, "Müze" olarak kazandığı yeni veçhesiyle, bünyesinde bulundurduğu, Türk sanatının bütün dallarına ait binlerce eşya, eser ve malzeme ile, millî sanatımızın bu yönlerinden bir meşheri durumundadır. Tarihi boyunca gördüğü tamir ve ilaveler, bu enteresan yapılar topluluğunu bize kadar intikal ettirmiştir. Günümüzde de varlığını ve önemini, gelecek nesillere ulaştıracak durum ve sağlamlıkta bulunmaktadır.

N O T L A R

(1) Karamanoğulları Tarihi, 1946, 107.

(2) Osmanlılar'ın bu büyük alakasını, fikrî yapının yanısıra, siyasî ve ictimâî düşüncelerin bir icabı olarak da izah etmek mümkündür. Çünkü Mevlevilik, bir bakıma Selçuklular döneminden çok daha büyük ağırlıkla, Osmanlı devlet yapısında kendini kabul ettirmiştir. Tahta yeni geçen Osmanlı padişahları'nın, Edirne-kapısı dışında yapılan kılıç kuşanma merasimlerinde, kılıncı Mevlevî Şeyhi'nin eliyle kuşanmaları bunun protokola yansıyan bir sembolüdür. Osmanlılar'ın bu idarî anlayışları (bkz.Fr.Taechner, Encyclopedie de L'İslam, "Konya" mad.;Çev: N.F.Baştaç, Konya Mec.,XXXI/1609; M.Erdoğan, "Osmanlı Devrinde Anadolu Camilerinde Restorasyon Faaliyetleri",Vakıflar Der., VII/149-206.s..), Mevleviliğin büyük mürşidinin de türbesinin bulunduğu Konya Dergahı (Asıtane)'na, mi'marî ve restorasyon alâkalarını da celbetmiştir.

(3) Bu tür eserler hukuken Padişah'a ait eserlerden sayıldıkları için Padişah'tan izin almadan, her hangi bir müdahalede bulunulamazdı. İntikal ettirilen tamir ve tevsi talebi üzerine Saray, gerekli tetkikatı yaptırır; gerekli masrafı tesbit ve bunu ilgililere havale ederdi. Bu tür işlere, Saray dan habersiz başlanılmadığı gibi, harcamalara da yine kimse izinsiz katkıda bulunamazdı.

(4) Bunlara dair belgeler, için bkz.; "Konya Mevlana Arşiv Defteri", No:57/32 ; 58/2; 64/II; 128/2.

(5) Cesedi muhafaza etmek için yapıda yerverilen ve Selçuklu türbelerinin tipik özelliklerinden "mahzen", yapı-

dığından bu yana, çeşitli ihtiyaçlardan dolayı bakım ve kontrol altında tutulmuştur. Mevlâna külliyesindeki Selçuklu türbeleri de böyledir. Ama yaklaşık yüzelli yıldan beri mahzen kapısı taşla örülü bulunan Mevlâna ve yakınlarının türbesindeki bu muahhar birbuçuk asırlık sed çekişi izah eden olmamıştır. Mahzen, incelemelerimizde mi'marî son durumu ile, bizim için de muamma olarak kalmış ve örülü kapı, müşahadeye dayanan bir tetkiki mümkün kılmamıştır. (Bkz. H.Özönder, "Mevlâna Külliyesi" (Doktora Tezi), Erzurum Atatürk Üniversitesi İslami İlimler Fakültesi, 1979,28-30.s.)

(6) Eflakî (II/192), Tebriz'li Bedreddin'in, o yıllarda ünlü bir mi'mar olduğundan sitayişle bahseder.

(7) Şikârî, 106-107 ; İslam Ansik., X/109. Karamanoğullarından bazı beyler, Mevleviliğe yakınlık göstermişlerdir. (Bkz.Şikarı,56; İ.H.Konyalı, "Bir hüccet ve İki Vakfiye", Vakıflar Der., VII/103-105; F.Sümer, "Mevlâna Oğullarının Türkmen Beyleri ile Münasebetleri", Bildiriler, 1973, 50.s.).

(8) Ş.Uzluk, "Türk Mi'marisinde Mevlana Türbesi ve Onun Mimarı Değeri ", Konya Der., 53-56/145.s..

(9) "Dilimli" tarzın Karamanoğullarında da çok kullanılan bir mimarı biçim olduğunu biliyoruz.

(10) Ş.Uzluk, agm., 146.s.

(11) Ş.Uzluk, Mevlâna'nın Türbesi, 73-93,156 ;E.H.Ayverdi, İ.A.Yüksel, İlk 250 Senenin Osmanlı Mimarisi, 1976, 239.s.. Cem, Konyalı'yı ve Larendeyi i'mar etmek için çalışmış, Mevlana Türbesinde de bir takım tamirler yaptırmıştır.

(12) Buna dair kitabe :

1 فُقِّسَتْ الْقَبَّةُ الْحَضْرَاءُ فِي أَيَّامِ دَوْلَةِ السُّلْطَانِ
المؤيد بنأييد الله المستبحان سلطان بايزيد
بن محمدخان
2 على يد العبد الضعيف المولوى عبد الرحمن بن
محمد الحلبى و أنشد فى تاريخه هذين البيتين

şeklinde olup, tezyinatta çiniden başka manzaraya hakim olan dekor, kalemişidir. Kubbe-i Hadra'nınkiler, kitabeden de an-

laşıldığı gibi, Haleb'li Abdurrahman'ın kuvvetli kaleminden çıkmıştır. II. Beyazıt devrinde muhtelif sanatkarlar arasında Özbekli Baba Nakkaş ve Haleb'li Abdurrahman gibi büyük ustalar bulunuyordu. "Bu iki hünerverin mevcut eserlerinden, mezkur yıllarda meşhur birer fresk ustası oldukları anlaşılmaktadır. Evliya Çelebi (151-177.s.), Baba Nakkaş'ın Çatalca yakınında vefat ettiğini haber veriyorsa da, Abdurrahman'ın hangi tarihte öldüğü belli değildir", Şahabeddin, "Türk-Resim Mektebi", Konya Mec.39/20.s..

(13) Bkz.Sakıb Dede, Sefine-i Nefise-i Mevleviyye, 1283, I/143.

(14) Halûk Karamağaralı, "Mevlâna'nın Türbesi", Türk Etnoğrafya Der.,VII-VIII, 1964-5 (ayrı basım), I.s..

(15) Sakıb Dede ve diğer Mevlevî kaynaklarında buna dair çeşitli olaylar nakledilir.

(16) Sinan Dede, Yavuz'un tamiratından önce türbenin harap bir durumda bulunduğunu naklederek, yağın yağmurun bile içeriye geçtiğini kaydeder. Ayrıca, su sıkıntısı çekildiğini, namaz ve temizlik için su bulunamadığını da ilave eder; Bkz.Murşid'ut-Talibîn, v. 27 b-28 a..

(17) İslam Ansiklopedisi, X/109.

(18) Külliye'nin "Hadikat'ul-Ervah" denilen batıdaki avlusunda yer alan Osmanlı Türbelerindendir. Mutfağın doğusunda ve ona bitişik durumdadır. Sekiz köşeli temel üzerine, sekiz köşeli prizma gövdesi inşa edilmiştir. Kapı kemeri üzerindeki iki satırlık sülüs ile arapça kitabesinden anlaşıldığına göre, 934 yılında inşa edilmiştir. (Türbenin mi-marîsi ve dâhilî durumu, sanduka kitabeleri için bkz.H.Özönder, agt., 89-93.s..).

(19) Kanûnî'nin bu önemli onarımları sebebiye, "Asitane-i Mevlâna'nın vasıfları"nı belirten Evliya Çelebi:"... bina-yı Sultan Süleyman Han'dır." şeklindeki ifadesiyle, onarım genişliğini de belirtir. Bkz.III/26.s..

Evliya Çelebi daha sonra Kanûnî'nin Bağdat fethine giderken, "ikiyüz kise masraf koyub", dönüşünde de, önce Sultan'ul-Ulemanın sandukasını altında yaldızlattığını, gümüş şebekeler ve dört tarafına aziz cümleler yazdığını nakleder. Onun, türbeye geniş şamdanlarla ve kandillerle do-

nattığını, sanduka ve puşidelerde bir takım değişiklikler yaptırdığını da ilave eder. Bkz.III/26.s..

(20) İ.H. Danişmend, İzahlı Osmanlı Tarihi Kronolojisi, II/432.

(21) Sefine-i Nefise-i Mevleviyye, I/145.

(22) Dergâh avlusundaki türbelerden olan Sinan Paşa Türbesi'nin kapısı kuzey cephesinde olup, sekiz köşeli bir tabana sahiptir. Sülüs yazı ile kitabesi iki ibareden meydana gelmiştir. 982/1574 yılında inşa edilen türbede, Paşa'ya ait bir sanduka görülmektedir.

(23) Murat Paşa kızı Fatma Hatun'a ait olan bu türbe, Sinan Paşa türbesinin kuzeyindedir. Sekiz köşeli ve prizma gövdelidir. Gövdesinin üzeri onaltı köşeli bir tanburla çevrilidir. Talikle yazılı Türkçe kitabesinden anlaşıldığına göre, 994/1585 yılında ölen Fatma Hatun için inşa edilmiştir. Zeminini düz taşlarla döşeli olup, ortada bir sanduka bulunmaktadır.

(24) "Post Kubbesi"nin örttüğü kısma "Huzûr-u Pîr" denilmiştir. Kubbe-i Hadrâ'nın bu taraftaki iki filayağının araları açıktır. Bu açıklık, yekpare mermer ve ortasındaki "Gümüş Kafes" ile birleştirilmiştir. Maraş Mîr-mirânı Mahmud Paşa tarafından yaptırılan bu kafesin üzerindeki ibare, Şair Manî'nin 32 beyti olup, Mirza Ali tarafından buraya yazılmıştır.

(25) Tilâvet Odası'ndan, Dahil-i Uşşak'a geçişi sağlayan bu kapı, dışyüzü gümüşle kaplı olduğu için bu adı almıştır. Sokollu Mehmed Paşa'nın oğlu Hasan Paşa tarafından yaptırılan kapının üzerinde talikle dört satırlık Türkçe kitabe okunmaktadır.

(26) Evliya Çelebi, III/26; Burusa'dan Konya'ya Seyahat, 343.

(27) Bir örnek olarak bkz.: Sefine-i Nefise-i Mevleviyân, I/178.s..

(28) Ş.Uzluk, Mevlâna'nın Türbesi,122.

(29) age.124.

- (30) age.157;N.Elgin,56.
- (31) Bkz.I/194-195.
- (32) Ş.Uzluk age,124; Mehmed Ziya, 344.
- (33) Divan-ı Nabi, 1292, 70-I.
- (34) Mevlâna'dan Sonra Mevlevilik, 169.
- (35) Doktora tezimizin "Pûşîdeler" bölümünde geniş bilgi verilmiştir(Bkz.:48-50.s.).
- (36) Tûmar-ı Silsile-i Benî Adem,v.3 b..
- (37) Mevlâna'dan Sonra Mevlevilik, 249; N.Elgin, 55,58,59.
- (38) N.Elgin, 55.
- (39) N.Elgin, 58-62.
- (40) N.Elgin, 59-60.
- (41) Divan-ı Surûrî, 211.
- (42) Ş.Uzluk, 140.
- (43) M.Erdoğan,"İkinci Mahmud Devrinde Mevlâna Türbesi" (IV), Yeni Konya Gazet., 15.XI.1951;2.s.
- (44) Tarih-i Ata, III/191.
- (45) Ş.Uzluk,135.
- (46) Tûmâr-ı Sisile-i Benî Adem, v.40.a.
- (47) Ş.Uzluk, 140; M.O.Arık,87.
- (48) Tûmâr-ı Silsile-i Benî Adem, v.40.a.
- (49) Bkz.M.Erdoğan,agm.,(V), Yeni Konya G.16.XI.1951.
- (50) Bu onarımda, Külliye'ye dahil Sultan Selim Camii nin de ele alındığı anlaşılmaktadır. Çünkü bu vesikada "Sultan Selim Camii derûnunda sıva ve nakış ve pencereleri tel

örme kafesleri tezdidi ve kubbeler üzerinde fersude olan kurşun elvahi ferş ve tezdîd olunmak üzere mesarifi 68 bin kuruşa baliğ...." ibaresi geçmektedir.

(51) Bu tartışmalara dair bkz. İ.A.Kendi, Konya'lı Aşık Şem'î Konuşuyor,1951, 37-38.

(52) Tûmâr-ı Silsile-i Benî Adem, v.40 a.

(53) age.,v.40 a.

(54) age.,v.40.a.

(55) Ş.Uzluk, age.,144.

(56) age.150-152.

(57) Mevlâna Şehri Konya, 281.s.

(58) Ş.Uzluk, age.,158.

(59) age.,140-142.

(60) Mevlâna İhtisas Kütüphanesi, No:II82'de kayıtlı anonim c ö n k 'deki Şair Burhan'ın şiirleri, v.49 b..

(61) Mehmed Ziya, 344.

(62) Bu tamiratla ilgili olarak Saray'la yapılan yazışmalar için bkz. Ş.Uzluk, 142.

(63) M.Erdoğan, "Mevlâna ve Şems Türbelerinde bir tamir faaliyeti, II", Yeni Konya G.,18.XII.1951.

(64) Ş.Uzluk, 158-9; M.Erdoğan, "Eski Konya Valilerinden Memduh Paşa", Babalık G. 20-22.I.1949.

(65) Ş.Uzluk, 153.

(66) c ö n k , v. I a-b; 49 b.

(67) ag. cönk.,I b.

(68) ag.cönk: I b.

(69) Ş.Uzluk, 142.s..

(70) age.,159.

(71) Bu tamirata dair Adil Çelebi'nin, dört tane özel mektubu vardır; bkz. Konya Mevlâna Arşiv Defteri, No:157, 112.s.

(72) Bu yazılar, Müze Müdüriyetindeki "Su Dosyası"nda muhafaza edilmektedir. Bkz. Konya Mevlâna Arşivi Defteri, No: 55, 32. s.

(73) Ş.Uzluk, age.,142 ve "İstanbul'daki Eski Fatih Camii'nin bir benzeri Konya'da Selimiye Camii", Vakıflar Der.IX/181.

(74) Bundan üç-dört yıl kadar sonra, yapılan çeşitli onarımlar için Milli Eğitim Bakanlığı tarafından 120.000 TL. daha harcanılmıştır. Bkz.Türkiye Tarihi Anıtları (Öntasarı), Ankara, 1946, 32.s., madde: 161/A.

(75) Ş.Uzluk, agm.,Vakıflar Der. IX/181.

(76) Konya Mevlâna Arşiv defteri, No:161,114.s..

(77) Bkz.Yeni Konya G., 21.VIII.1965.

(78) Mevlâna Müzesi Müdür Yardımcılığından emekli merhum Necati Elgin, 18.II.1975 tarihinde İstanbul'daki görüşmemizde, son tamirata dair hazırladığı vesikaları, yapıda çeşitli yerlere yerleştirdiğini ifade etmişti. Onarım tarihi, usta ve âmeleleri, mahiyeti, malzemesi, süresi ve masraflar hakkında bilgileri hâvî bulunan belgeyi çoğaltarak, bunlardan birini "Gümüş Eşik" in mihrap tarafında bulunan gümüş kaplamaları altına; ikincisini Mescid'in dışkapısının demir kuşakları (gülmh) altına; üçüncüsünü de, Kubbe-i Hadrâ'nın aleminin altına yerleştirerek, gelecek nesillere intikal ettirmek istediğini belirtmişti.

BİBLİYOGRAFYA

a) YAZMALAR :

ABD'UL-GANI en-NABLUSI : Şerh-i Ukud-u Lu'luiyye, 1096, Konya Mevlana Enstitüsü Ktb., No:698 (Prof.Dr.F.N.Uzluk Kısmı), 23 X 17 (18 x 5 x 10.5), madalyonlu meşin

cilt, 19 satır, 247 y., Arapça, fasıl başları müzeh-
heb, sözbaşları renkli, cetvelli, nesih (ayrıca bkz.
Keşf'uz-Zunun Zeyli, II/21.s..).

CÖNK : (Anonim), Mevlana İhtisasa Ktb.; 1182 (Şair Burhan
ın şiirleri çoğunlukta).

ESRAR DEDE : Tezkire-i Şuara-i Mevleviyye; Konya Mevlana
Tetkikleri Ens. Ktb.(Prof.Dr.F.N.Uzluk Kısmı), 23.5
x 16.5 (23 x 15.5), 150 y., Türkçe, muhtelif satır,
söz başları renkli, cetvelsiz, ta'lik kırmacı, aharlı
kağıt, bez sırtlı karton kapaklı, ebru kaplı muahhar
cilt).

HACI HALİFE : (Mustafa el-Kostantînî, Katip Çelebi) : Takvim
ut-Tevarih ; Mevlana İhtisasa Ktb., : 3082, meşin
cilt, şemseli, 23x13 (22.5x13), yaldızlı, cetvelli,
muhtelif satır, talik, müzeyyen.

LOKMAN DEDE : Menâkıb-ı Mevlâna; Konya Mevlâna İhtisasa Ktb.:
2158, meşin ciltli, 20x14 (14.5x7.7), talik, 19 satır
,46 y.; baş ve sonu eksik; Nesih'li tam nüsha aynı
Ktb.;2179'dadır.

MAHMUD DEDE : Tercüme-i Sevâkıb fî Menâkıb-ı Kutb'ul-Arifîn
Mevlâna Celâleddin; Konya Mevlâna İhtisasa Ktb. (Ha-
san Paşa kısmı) :No:85;Vakfeden:Derviş Osman;Türkçe,
0.23 x 0.15 ;H.1007 (1599); siyah meşin cilt, ipek
âbâdî kağıt, 558 yaprak, 17 satır, başlıklar müzeh-
heb, nesih, cetvelli, sözbaşları renkli, ketebeli,
vakfıyesi eserin zahriyesindedir.

MATRAKÎ NASUH : Beyân-ı Menâzil-i Sefer-i Irakeyn; İstanbul
Üniversitesi Ktb.:T.Y.:5964.

SİNAN DEDE : Mürşid'ut-Talibîn; Konya Mevlâna Müzesi İhtisasa
Ktb.:4005 (mecmua), 19.8 x 13, sırtı ve kenarları
meşin, üstü ebrulu, miklebli mukavva muahhar cilt,
II y., muhtelif satır, talik, nesih.

SÜLEYMAN KÖSTENDİLİ : Bahr'ul-Velayeh; İstanbul Üniversitesi
Ktb., T.Y.:2535.

ŞER'İYYE SİCİLLERİ : Konya Mevlâna İhtisasa Ktb.,meşin cilt,
siyakaat, sözbaşları renkli, âhârlı kağıt.

TUMAR-I SİLSİLE-İ BENİ ADEM : Konya Mevlâna Müzesi İhtisas Ktb., No:1075; mukavva cilt, âhârlı kâğıt, 50 y., muhtelif satır, rik'a, nesih, Osmanlıca, tahrir tarihi : 1277, Nakıb'ul- Eşraf ailesinden Ahmed Nazif Çelebi (b.Ebu Bekir) vakfı.

b) ARŞİVLER :

CELALİYE VAKIFLARI DOSYASI :Konya Vakıflar Müdürlüğü Arşivi.

KONYA FİHRİSTİ : Ankara Vakıflar Genel Müdürlüğü Arşivi No:147/9.

KONYA MEVLANA TÜRBESİ DOSYASI : Kültür Bakanlığı Arşivi (Marif Vekaleti, Eski Eserler ve Müzeler Umum Md. Arşivlerinden naklen).

KONYA ASAR-I ATİKA MÜZESİ TAHSİSAT VE MASRAF DEFTERİ, No:84.

KONYA MEVLANA DERGAHI DOSYASI : Ankara Vakıflar Genel Müdürlüğü, No:42.01-/6.

KONYA ASAR-I ATİKA MÜZESİ KONYA VE CİVARINDA MEVCUT ABİDE VE GAYR-I MENKUL Mİ'MARİ ESERLERİN KAYDINA MAHSUS DEFTER : Konya,1935; No: D/III.

KONYA MÜZESİ EVRAK ARŞİV DEFTERİ : Mevlâna Müzesi Arşivinde.

KONYA ASAR-I ATİKA MÜZESİ MASRAF DEFTERİ. 1929.

KONYA MÜZESİ MÜDÜRLÜĞÜ TEKNİK BÜROSU TAMİR DOSYASI, 1964/I

YEŞİL KUBBE ÇİNİ KAPLAMA DOSYASI: Konya Müzeler Müdürlüğü Teknik Büro Arşivi, Dosya No: 1964/I.

c) KİTAPLAR :

ARIK, Remzi Oguz : **Türk Müzeciliğine Bir Bakış;** T.C.Millî Eğitim Bakanlığı Eski Eserler ve Müzeler Genel Müdürlüğü Yayınlarından, Seri:II,Sayı:6, Millî Eğitim Basımevi, İstanbul, 1953.

ASLANAPA, Oktay : **Anadolu'da Türk Çini ve Keramik Sanatı;** Türk Kültürünü Araştırma Enst., yay.10, V,I,1965, Baha Matbaası, İstanbul, 1965.

- DİEZ, Ernst-ASLANAPA, Oktay, KOMAN, Mesud : Karaman Devri Sanatı; İstanbul, 1950.
- EFLAKI, Ahmed : Ariflerin Menkıbeleri; I, II (Menabîb'ul-Arifin), Çev.: Prof. T. Yazıcı, Hürriyet Yayınları, İstanbul, 1973.
- ELGİN, Necati: Selim III (İlhamî); Yıldız Basımevi, Konya, 1959.
- EVLİYA ÇELEBİ : Seyahat-name; Ahmed Cevdet, İkdam Matbaası, Dersaadet, 1314.
- FERİT-Mehmed, Muhlis-Faik, Mümtaz Bahri : Konya ve Rehberi; Ahmed İhsan ve Şurekası Matbaacılık Osmanlı Şirketi.
- FERİT, M.-MESUT, M. : Şelçuklu Veziri Sahib Ata ile Oğullarının Hayat ve Eserleri; Konya Halkevi Neşriyatından, Sayı:4, Türkiye Matbaası, İstanbul, 1934.
- GÖLPINARLI, Abdülbaki : Mevlâna'dan sonra Mevlevilik; İstanbul, 1953.
- HUART, M.C1.: Konia (La Ville des Derviches Tourneurs), Ernst Leroux, Paris, 1897.
- İZBUDAK, Veled Çelebi: Hatıralarım; "Canlı Tarihler", c.IV; Türkiye Yayınevi, İstanbul, 1946.
- KAYMAZ, Nejat : Pervâne Muinüddün Süleyman; Ankara Ün., Dil ve Tarih Coğrafya fak., yay., 202, Ankara, 1970.
- KONYA SAL-NAMESİ, 1300.
- KONYALI, İbrahim Hakkı: Konya Tarihi; Yeni Kitap Basımevi, Konya, 1964.
- L'ILLUSTRATION DE L'ORIENT- "KONYA", No:23-24-25, 1950.
- LÖYTVED, J.H.: Konia (İnschriften der seldschükischen Bauten) Berlin, 1907.
- MEHMED YUSUF (AKYURT) : Konya Asar-ı Atika Müzesi Muhtasar Rehberi, İstanbul, 1348/1930.

MEHMED ZİYA :Hey'et-i Aliyye-i Mevleviyye Namına Konya Seyahati Hatıratından; Dersaadet, 1328.

" " : Bursa'dan Konya'ya Seyahat; İstanbul, 1910

ÖNDER, Mehmet : Mevlâna Şehri Konya; Yeni Kitap Basımevi, Konya, 1962.

SAKIB DEDE : Sefine-i Nefise-i Mevleviyân; Vehbiyye Matbaası, Mısır, 1283.

SARRE, Friedrich : Reise In Kleinasien (Sommer, 1895), Berlin, 1896.

SİPEHSALAR, (Feridun b. Ahmed): Menâkıb-ı Mevlâna Celâleddin Rûmî, Dar'ul Hilafe, 1331.

ŞARL Teksiye : Küçük Asya; (Ali Suad), İstanbul, 1339.

ŞEHABEDDİN (Uzluk): Selçukî ve Osmanlı Çinileri İşçiliği; İstanbul, 1331.

ŞİKARI : Karamanoğulları Tarihi; Konya, 1946.

UZLUK, Şehabeddin: Mevlâna'nın Türbesi; Konya, 1946.

ÜLGEN, Ali Saim : Anıtların Korunması ve Onarılması; Ankara, 1943.

VARLIK, Mustafa Çetin: Germiyanogulları Tarihi; Ankara, 1974.

YETKİN. Şerare : Anadolu'da Türk Çini San'atının Gelişmesi; İstanbul. 1972.

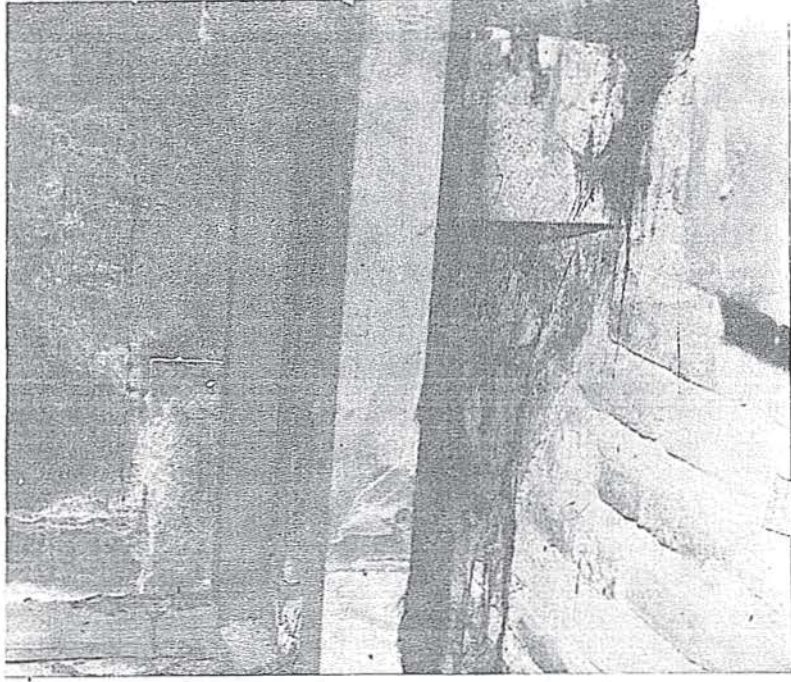
d) MAKALELER, TEBLİĞLER :

AKOK, Mahmut : "Anadolu Selçuklu Mi'marisinde Geleceğin Türk sanatına Kaynak olan Varlıkları" Malazgirt Armağanı, Ankara, 1972, (203-219.s..).

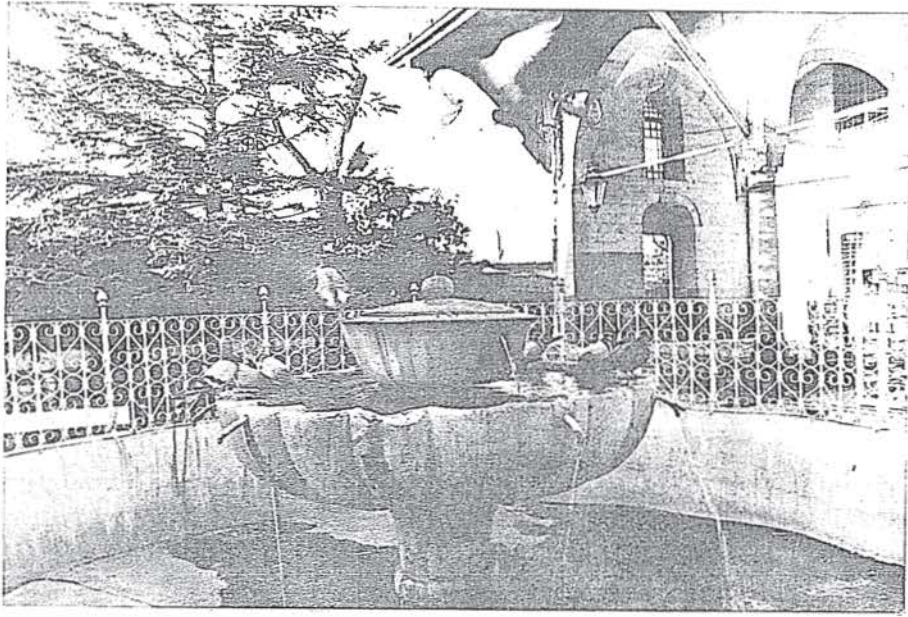
AKOZAN, Feridun : "Türk Külliyesi", Vakıflar Der.,- VIII/303-309.s.

- ARIK, M. Oluş; "Erken Devir Anadolu Türk Mimarisinde Türbe Biçimleri", Anadolu: Anadolía, XI/57-II9.s..Ankara, 1967.
- ATİS, İbrahim: "Avludaki Mezarlıkların Nakline Dair", Konya Babalık Gazet., 15.V.1927.
- CELALEDDİN ALİ : "Konya'da Selçukî Asâr-ı Atikası", İşocağı Mec., Sayı:I, cuma, 28. Teşrin-i sanı, 1240; 5-7.s..
- ERDOĞAN, Muzaffer: "Üçüncü Murad Devrinde Konya", Anıt Der., Yıl:I, 1949, VII/9-19.s..
- " " : "Yavuz Selim Devrinde Konya" Anıt Der., Yıl:2, 1950, XV/II.s..
- " " : "Yeşil Kubbe ve Onarımı", Yeni Konya Gazet., 7.VI.1950; 2.s..
- " " : "Mevlâna ve Şems Türbelerinde Bir Tamir Faaliyeti" Yeni Konya Gazet., 17-18.XII.1951; 2.s..
- " " : "İkinci Mahmud Devrinde Mevlana Türbesi"; Yeni Konya Gazet., 12-16.XI.1951; 2.s..
- " " : "Dördüncü Murad'ın Konya'da bir Vakfı"; Yeni Konya Gazet., 6-7.XI.1951.
- " " : "Hemdem Çelebi Zamanında Mevlâna Türbesi"; Tarih-Coğrafya Dünyası Der., 15.XII.1959; XII/450-455.s..
- KARAMAĞARALI, Haluk : "Mevlâna'nın Türbesi"; Türk Etnografya Der., VII-VIII.s., 1964-1965, İstanbul, 1966.
- KATOĞLU, Murad: "XIII.Yüzyıl Anadolu Türk Mimarisinde Külliye"; Belleten, (T.T.Kurumu), XXXI/123 (1967). (335-344.s.).
- KAYMAZ, Nejat: "Pervâne Süleyman"; Cumhuriyet Gazet., 7-17.II.1976
- KİŞMİR, Celâleddin : "Yeşil mi; Mavi mi?" Yeni Konya Gazet., 3.XI.1950; 2.s..
- KUBAN, Doğan : "Anadolu-Türk Şehri Tarihi Gelişmesi, Sosyal ve Fiziki Özellikleri Üzerinde Bazı Gelişmeler"; Vakıflar Der., VII/53-74.s..

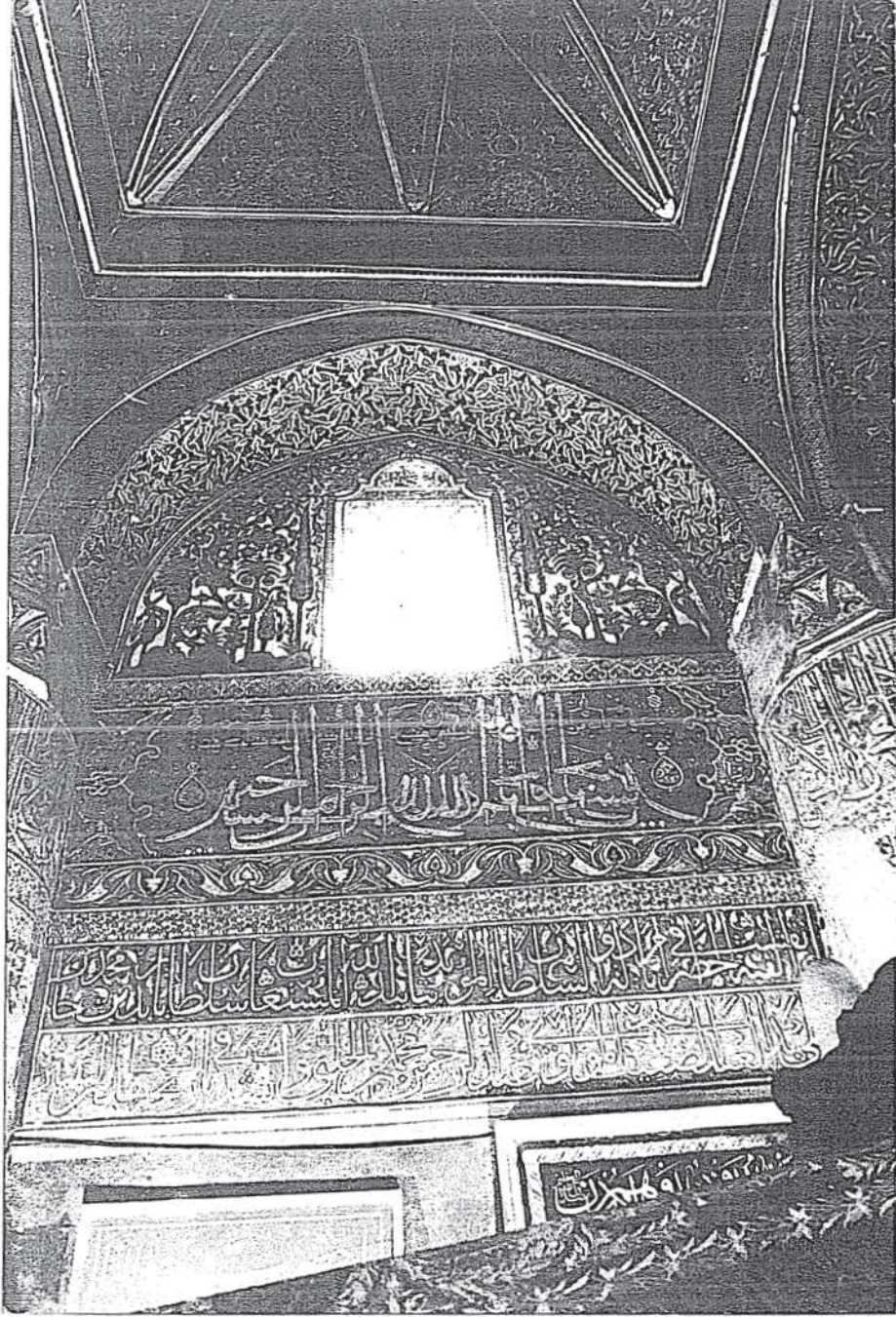
- " " : "Anadolu Türk Mimarisinde Bölgesel Etkenlerin Niteliği"; VII.T.T. Kongresi Bildirileri, I/382-395. s..
- MADRAN, Emre: "Ariflerin Menkıbelerinde Geçen Yapı İsimleri Üzerine Bir Deneme"; Vakıflar Der., X/175-199.s..
- ORAL, M. Zeki : "Türbe Çinileri"; Yeni Konya Gazet., 19.IX.1950; 3.s..
- " " : "Mavi mi; Yeşil mi?"; Yeni Konya Gazet., 21-23.X. 1950;
- " " : "Türbe Külüahı Çinileri"; Yeni Konya Gazet., 28-29.X.1950.
- ÖNDER, Mehmet : "Yeşil Türbe Ağlıyor" Yeni Konya Gazet., 13.IX.1950.
- " " : "Tarihi Şahid Göstererek Cevap Veriyoruz: Yeşil mi; Mavi mi?"; Yeni Konya Gazet., 20-21.XI.1950.
- " " : "Selçuklular Devrinde Yeşil Kubbe"; Yeni Konya Gazet., 1-2.XI.1950.
- " " : "Yeşil Kubbe'nin Çinileri ve Tamirine Dair Vesika"; Yeni Konya, 29.VII.1951.
- " " : "Sultan Cem ve Konya"; Yeni Konya, 26.X.1951.
- " " : "Mevlâna Müzesinden Notlar"; Türk Yurdu Mec., yıl:52, III-1964, 8-9-10 (68-70.s..).
- ÖNGE, Yılmaz: "Konya Mevlâna Dergâhındaki Selsebil"; Anıt Der., Mart, 1964, XXI/9-12.s..
- SÖZEN, Metin: "Anadolu'da Eyvan Tipi Türbeler"; Anadolu Sanatı Araştırmaları, I; İstanbul, 1968, (167-210.s.).
- YETKİN, Şerare: "Türk Çini Sanatında Bazı Önemli Örnekler ve Teknikler"; Sanat Tarihi Yıllığı, 1964-5; İstanbul, 1965 (60-103.s.).
- " " : "Anadolu Selçukluları'nın Mimarî Süslemelerinde Büyük Selçuklulardan Gelen Bazı Etkiler"; Sanat Tarihi Yıllığı, 1966-1968, İstanbul, 1968, (36-49.s..).



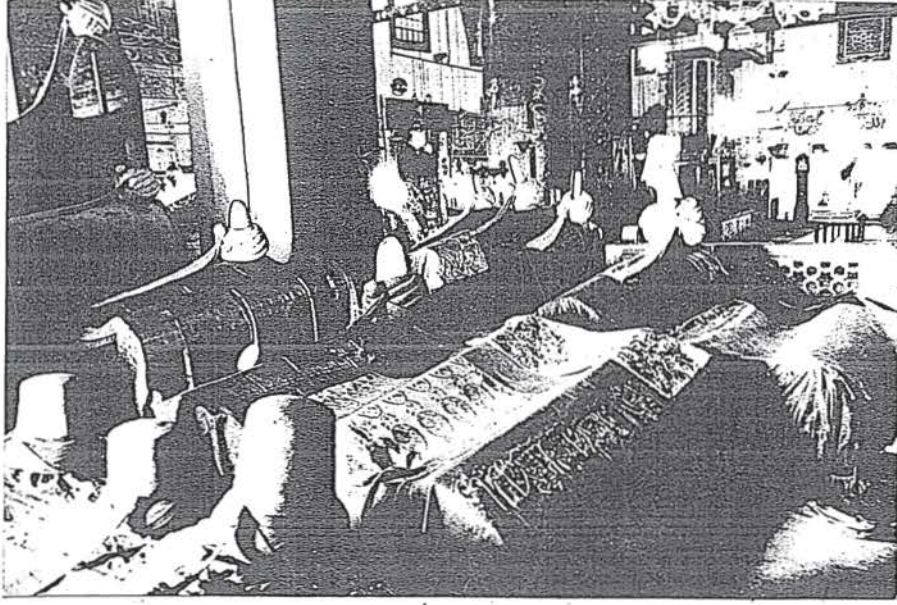
1. Resim: Kubbe-i Hadrâ mahzeninin örülü kapısı



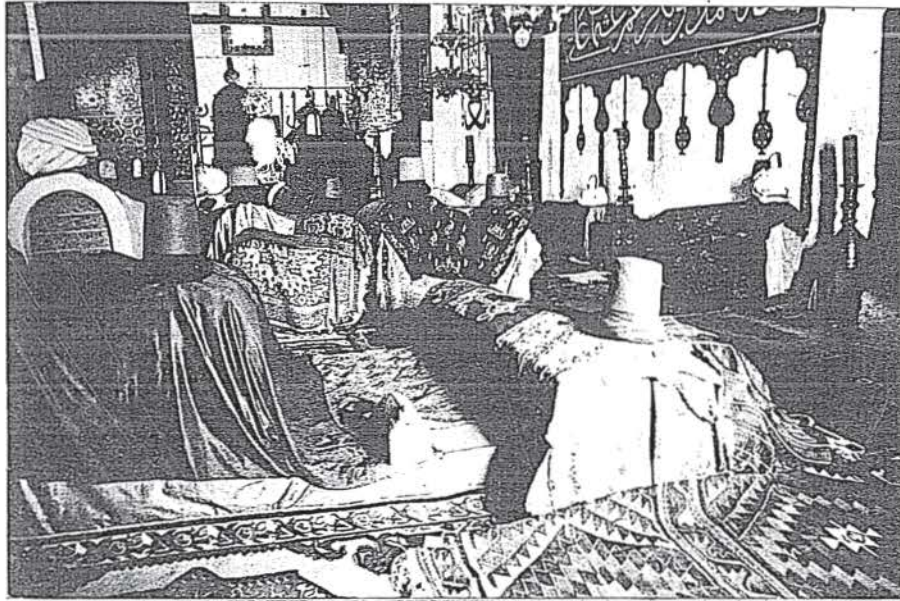
2. Resim: Germiyanlı Yakub Bey'in Şultan Veled'e gönderdiği, avlu şadırvanının mermer göbeğtaşı.



3. Resim: II. Bayezid devrinde yapılan tamirat ve tezyinata dair kitabe



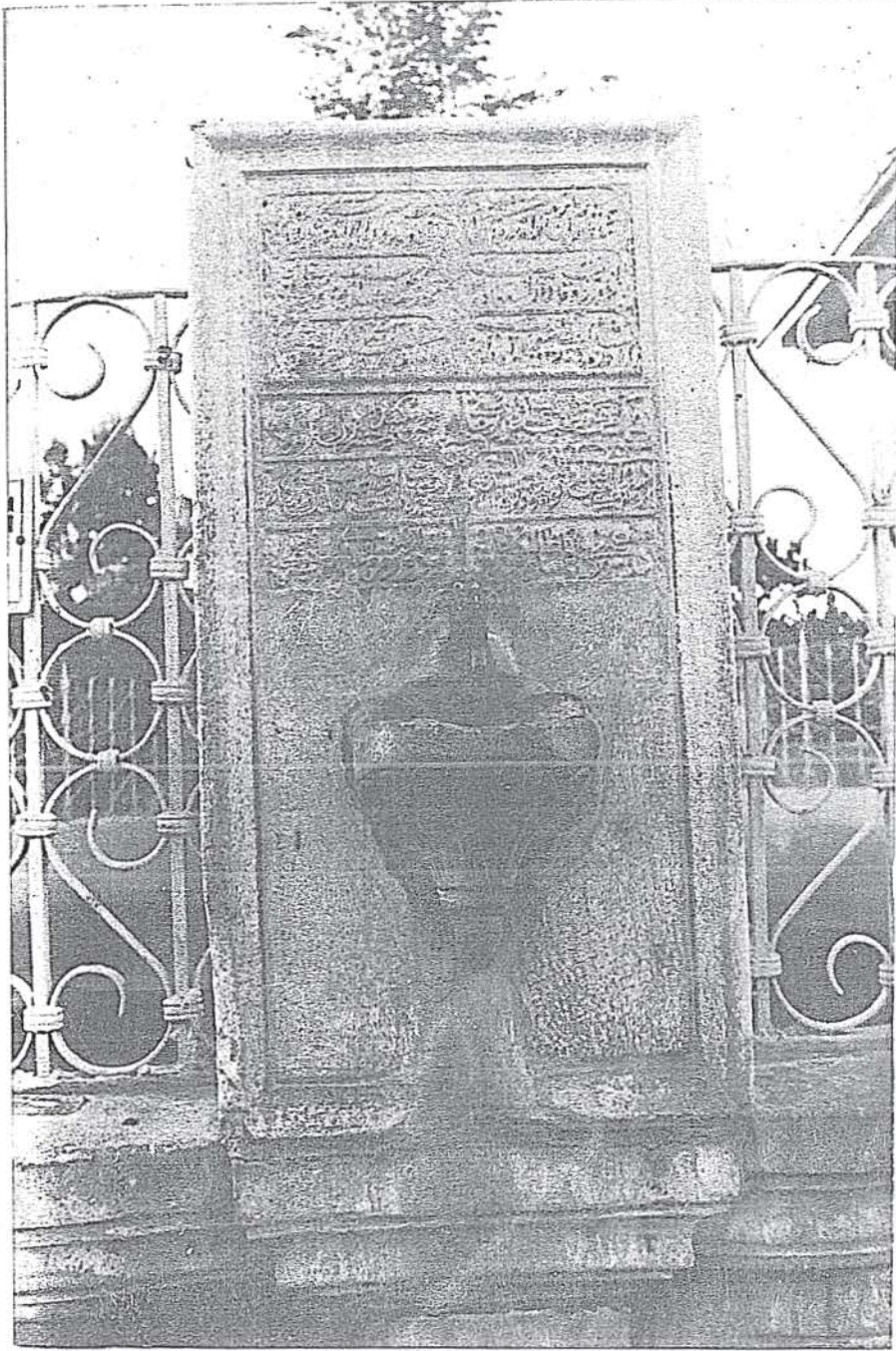
4. Resim: Ulu Ârif Çelebi'nin de mefûn bulunduđu kısımdaki sanduklar ve püşideleri.



5. Resim: "Kıbab'ul-Aktab" daki sandukalar ve püşideleri.



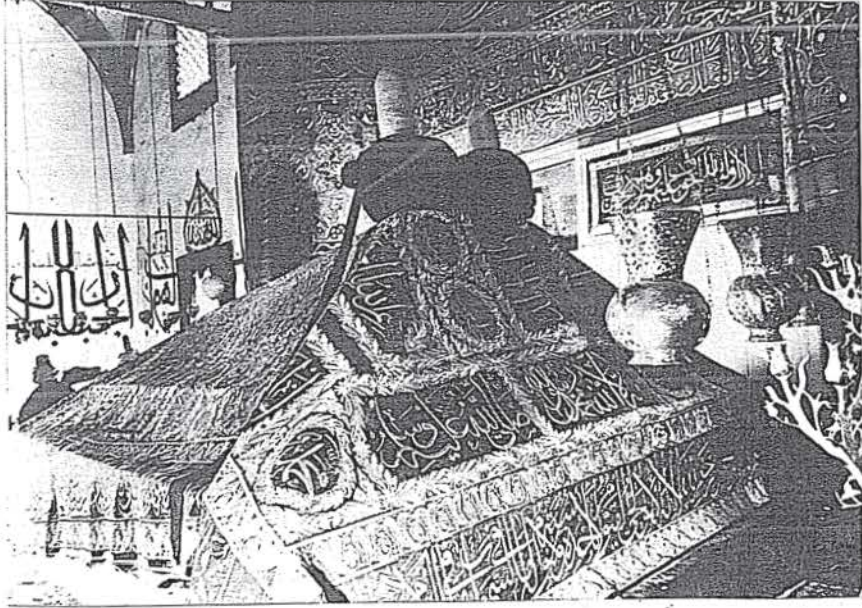
6. Resim: Köşeleri yuvarlatılan ayaklar ve kalem-işi süsleri



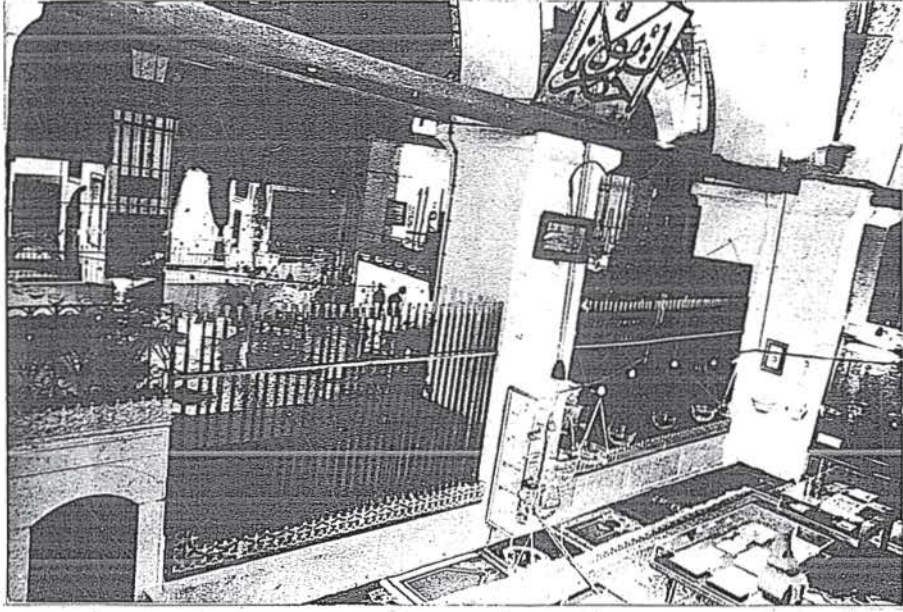
7. Resim: Çeşitli tamirlere dair ibârelerin bulunduđu, avlu şadırvanının kitâbesi.



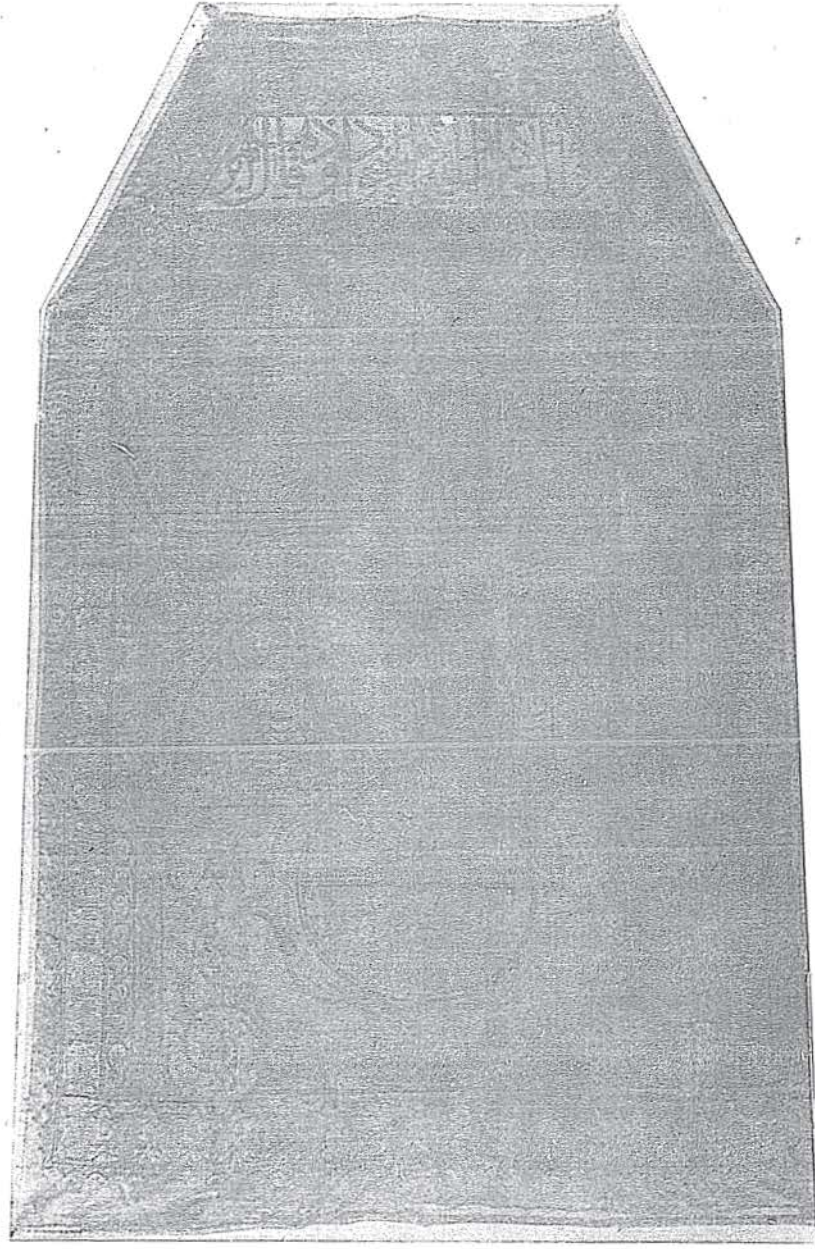
8. Resim: Mescid, semâ-hâne ve türbelerin bilâhere kurşunla kaplanan kubbeleri.



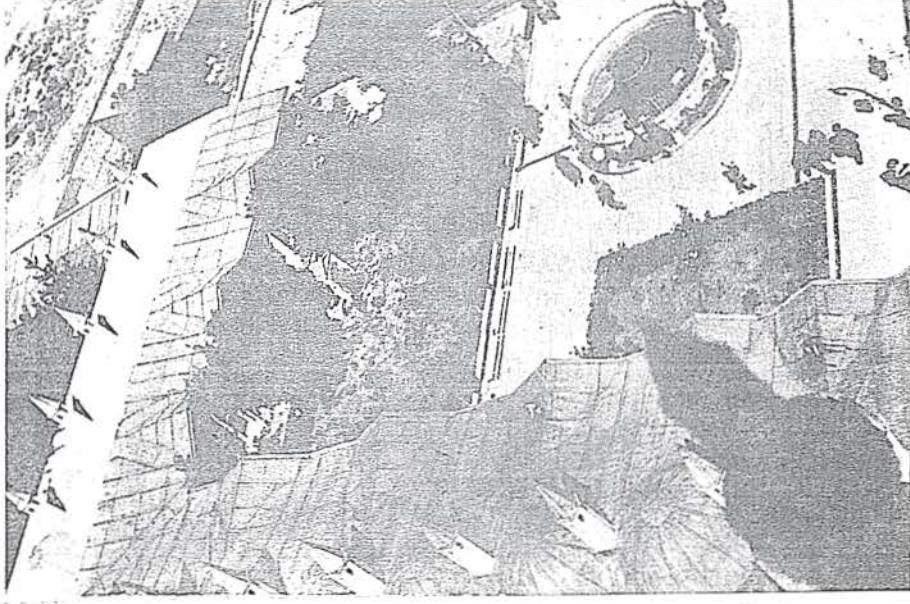
9. Resim: Mevlânâ ve Sultan Veled'e dair mermer sanduka ve pûşîdesi.



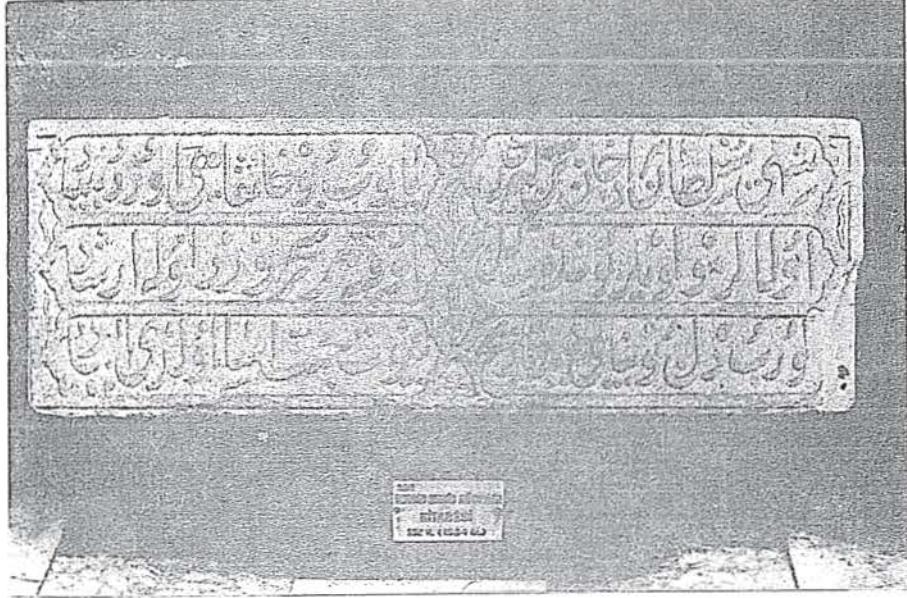
10. Resim: Semâhane'nin mescid'den görünüşü ve aradaki demir parmaklık ile kapı.



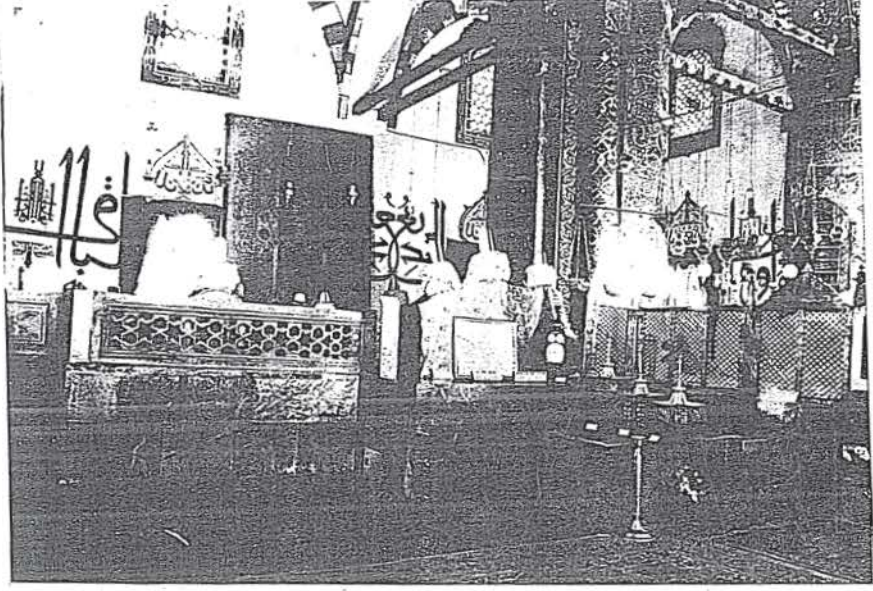
11. Resim: Semâ-hâne ve mescid'in, kanûnî devrinde yaptırıldığına dair ibarenin de yer aldığı örtü.



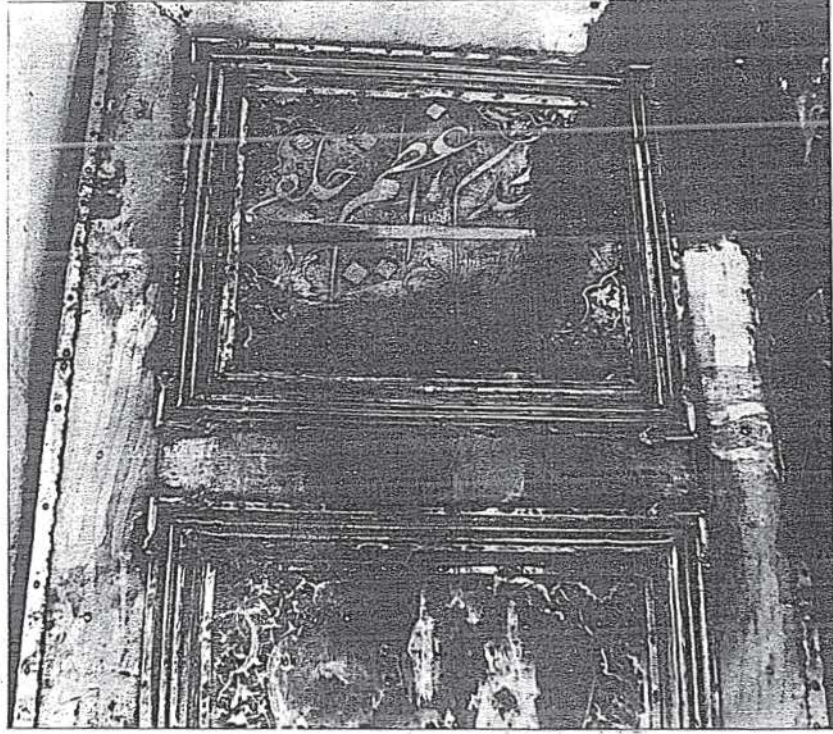
12. Resim: Batıda bulunan derviş hücreleri.



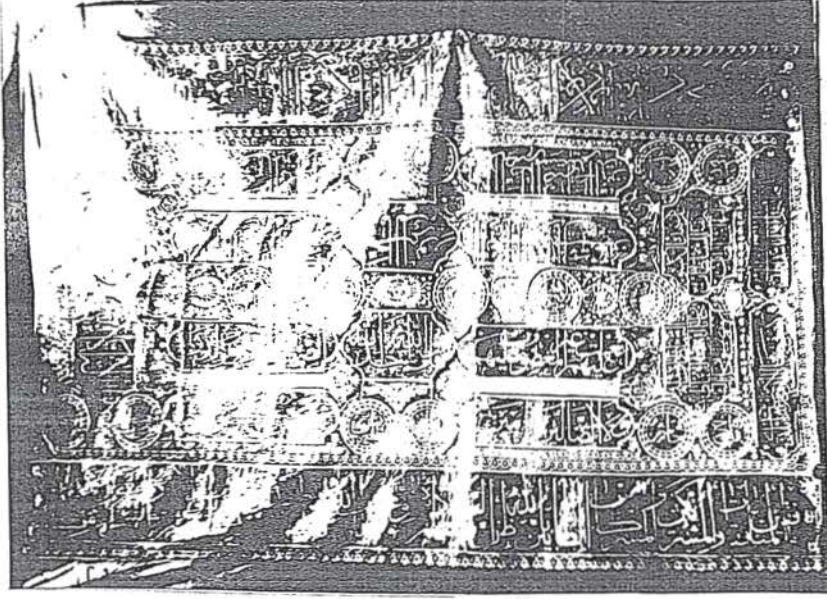
13. Resim: Sultan III. Murad'ın, derviş hücrelerinde yaptırdığı tamir ve ilâvelere dair kitâbe.



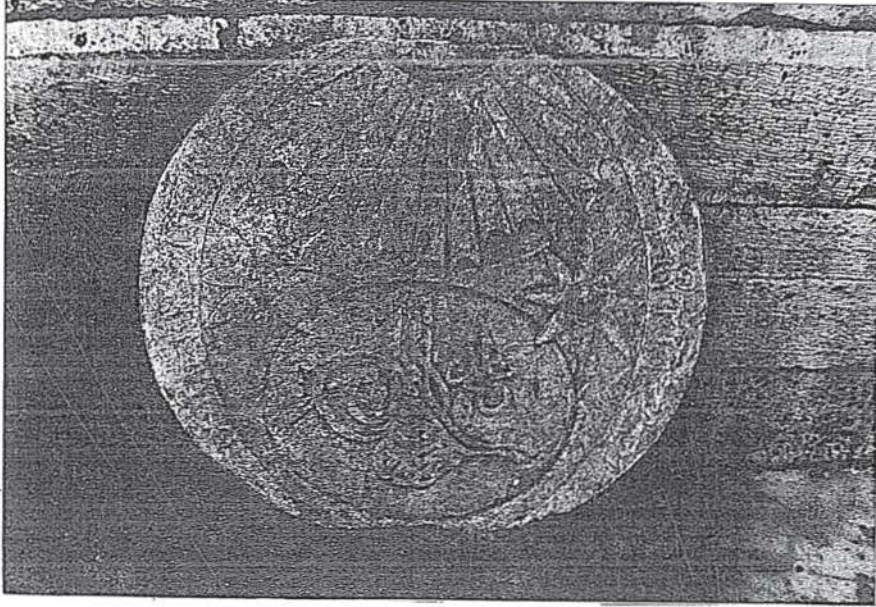
14. Resim: Mevlânâ ve Sultan Veled'in sandukalarının kuzeyinde yer alan "Gümüş Eşik" ve "Gümüş Kafes".



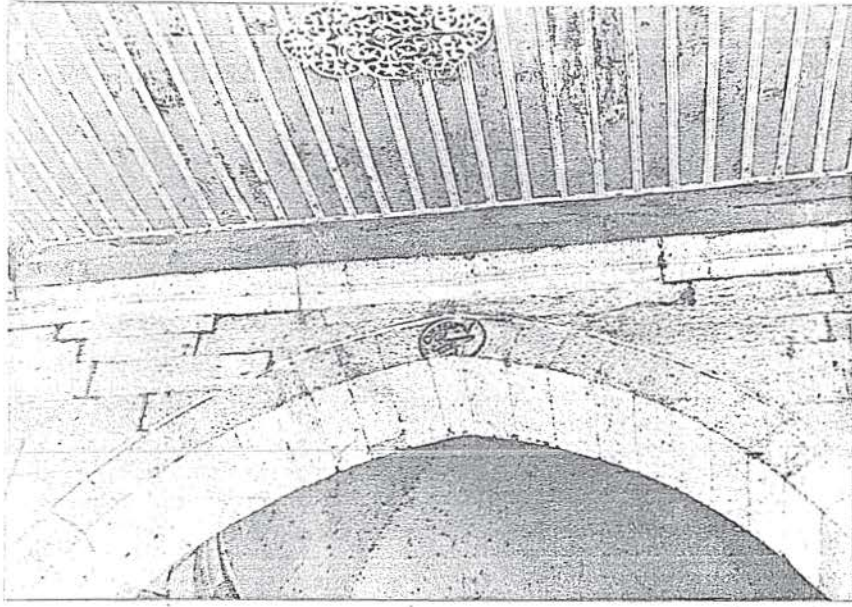
15. Resim: Tilâvet Odası ile "Kademât-ı Pîr" in irtibatını temin eden "Gümüş Kapı" ve tezînatı.



16. Resim: Sultan III. Selim'in, Mevlâna'nın sandukası için gönderdiği püşide.



17. Resim: Kubbe-i Hadrâ tamir kitabesi; yıl: 1252



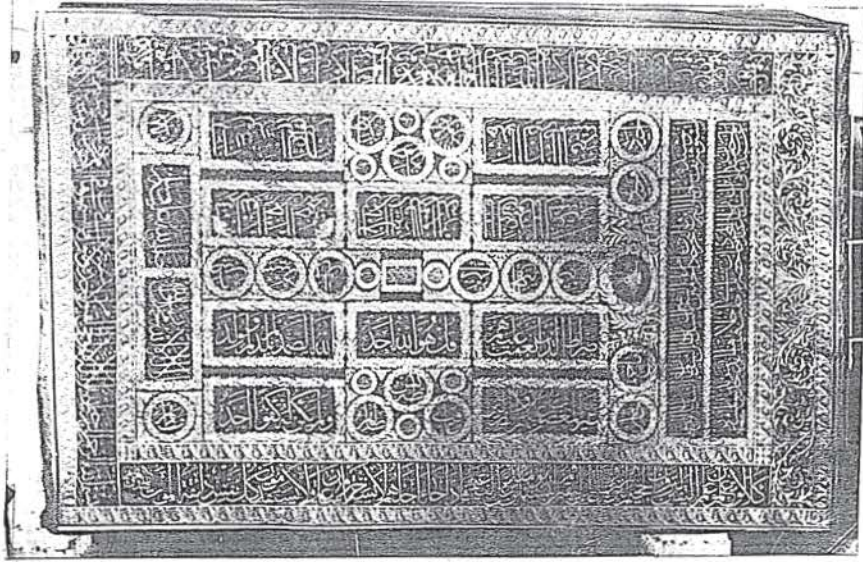
18. Resim: Türbe mescidi son cemaat mahallinin orta kemerindeki, tamir ve tecdid yılına dair kitâbe: (1. Muharrem. 1307).



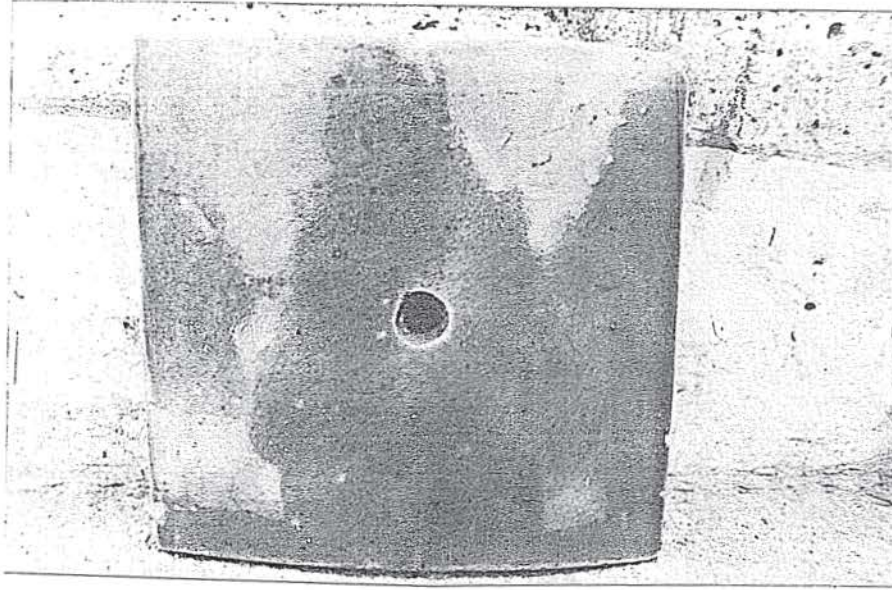
19. Resim: 1309/1891 yılındaki tamirat günlerine ait olduđunu dűşündű-
đümüz fotođraf.



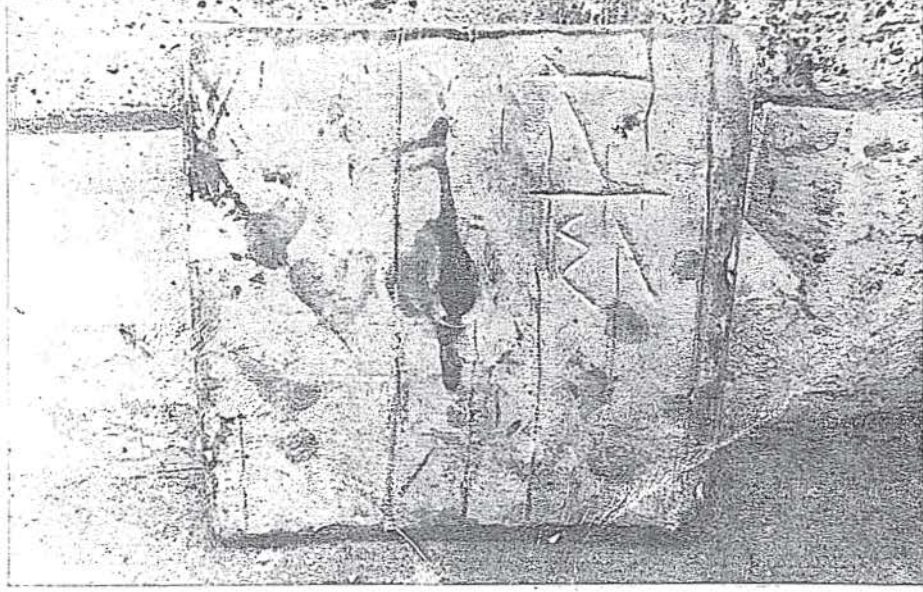
20. Resim: Sultan II. Abdulhamid tarafından 1312/1894 yılında da tamir edilen mutfak kısmı ve örtü sistemi.



21. Resim: II. Abdülhamid tarafından Mevlânâ'nın sandukasına örtülmek üzere gönderilen 3.97x6.30 m. eb'adındaki püside.



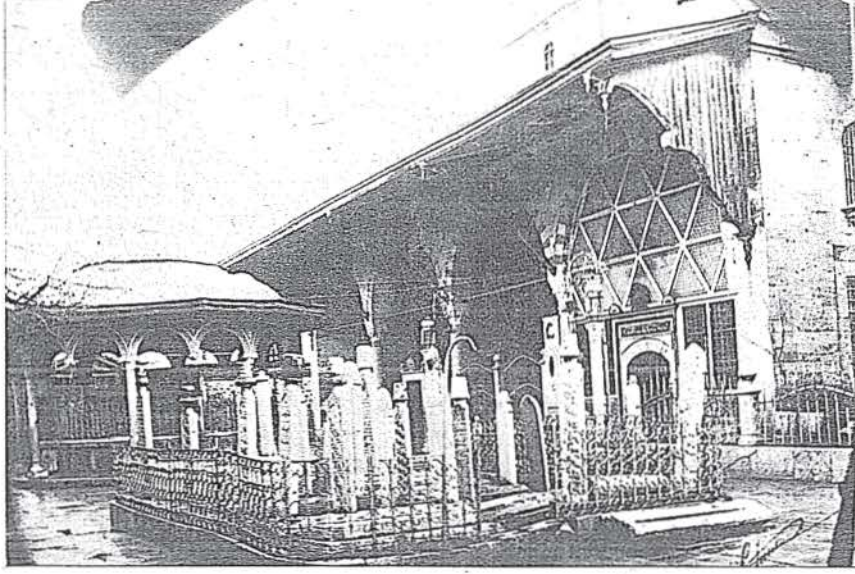
22. Resim: Kubbe-i Hadra'ya ait ve çivileme suretiyle yerleştirilen çinilerden birinin ön yüzü.



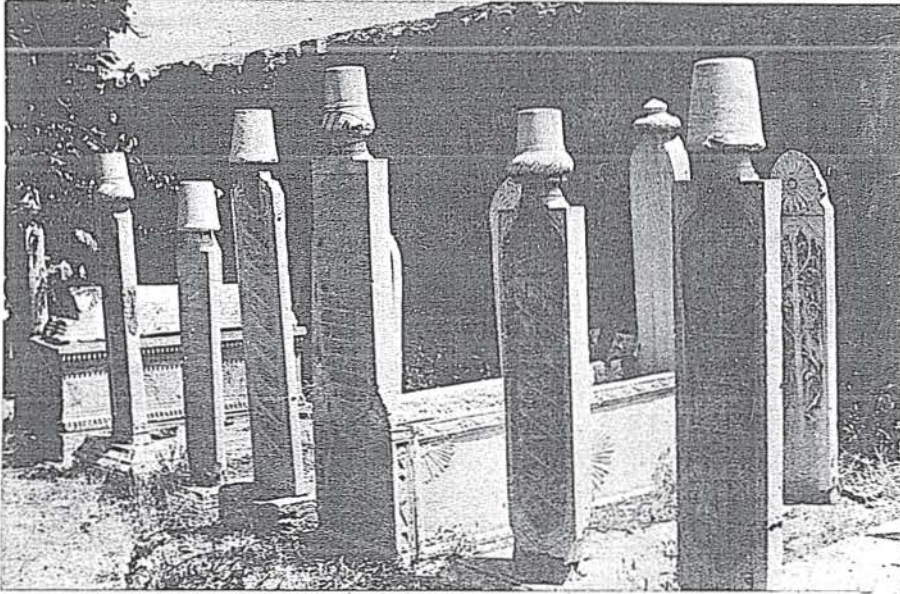
23. Resim: Çivileme suretiyle yerleştirilen çinilerden birinin arka yüzü. Tamir ve tecdidlerde kullanılanlardan başka yedek olarak imal edilen bu çiniler bu gün sandıklar içerisinde ve yerleştirileceği şeklin numara sırasına göre hazırlanmış olup, mutfak bodrumunda muhafaza edilmektedir.



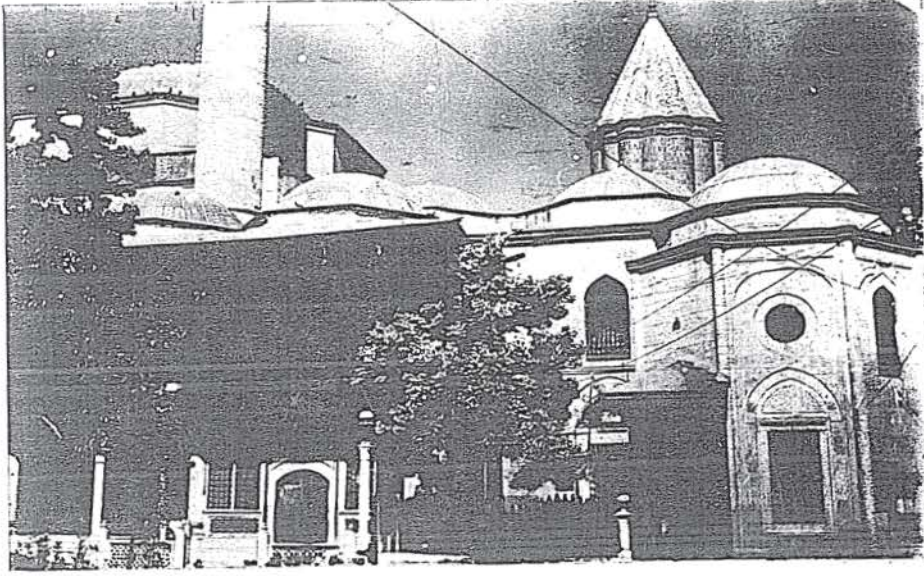
24. Resim: Mevlevi Asitanesi'nin tanzim ve tefriş edildikten sonra, "müze olarak açılışında yapılan tören (2.Mart.1927).



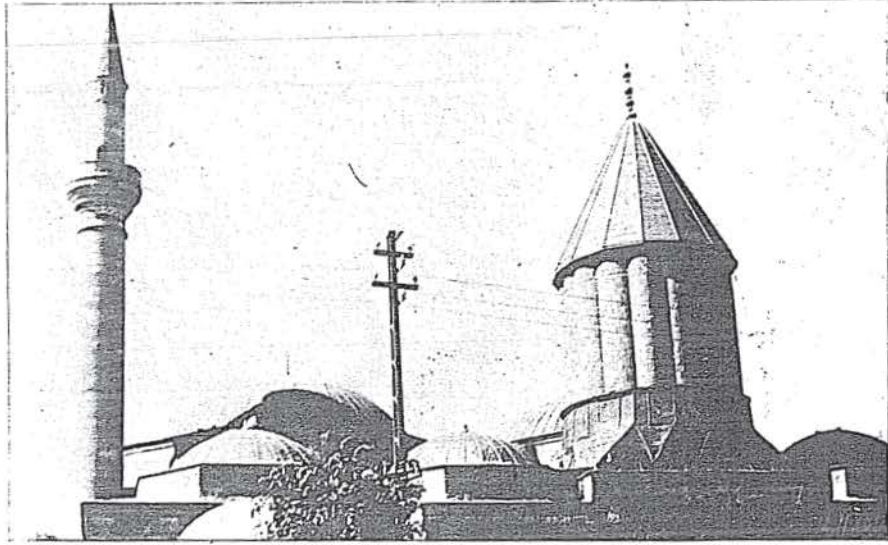
25. Resim: Dergāh'ın batı kısımdaki avlusu, ünlü simaların medfun bulunduğu bir mezarlık idi. Avludaki şadırvanın üzerinde sayvan bulunuyordu.



26. Resim: Dergāh avlusunda bulunan mezarların taşları burasının bahçe haline getirilmesi üzerine, doğudaki küçük avluya nakledilmişlerdir.



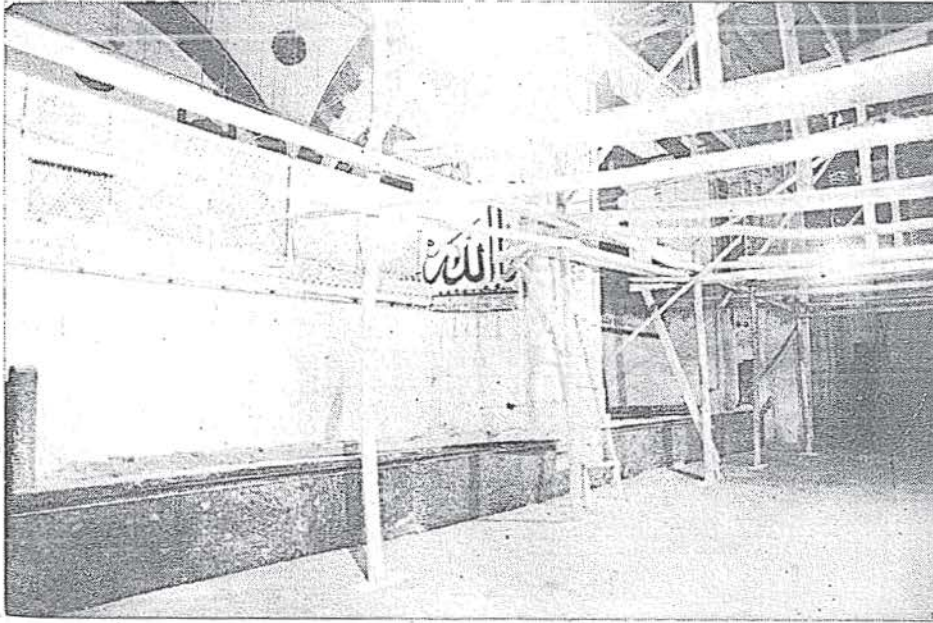
27. Resim: Kubbe-i Hadrâ çinileri, imalat hatalarından dolayı sık sık bozularak dökülmüştür.



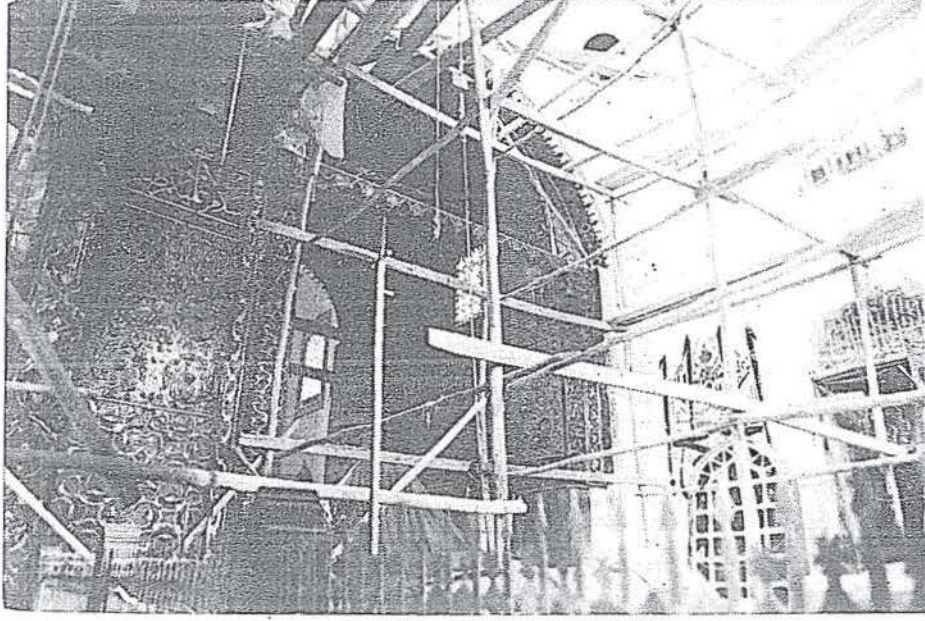
28. Resim: Kûlâh'daki çinilerin yenilenmesi sırasında bu kısım zaman zaman ahşapla kaplanarak muhafaza altına alınmıştır.



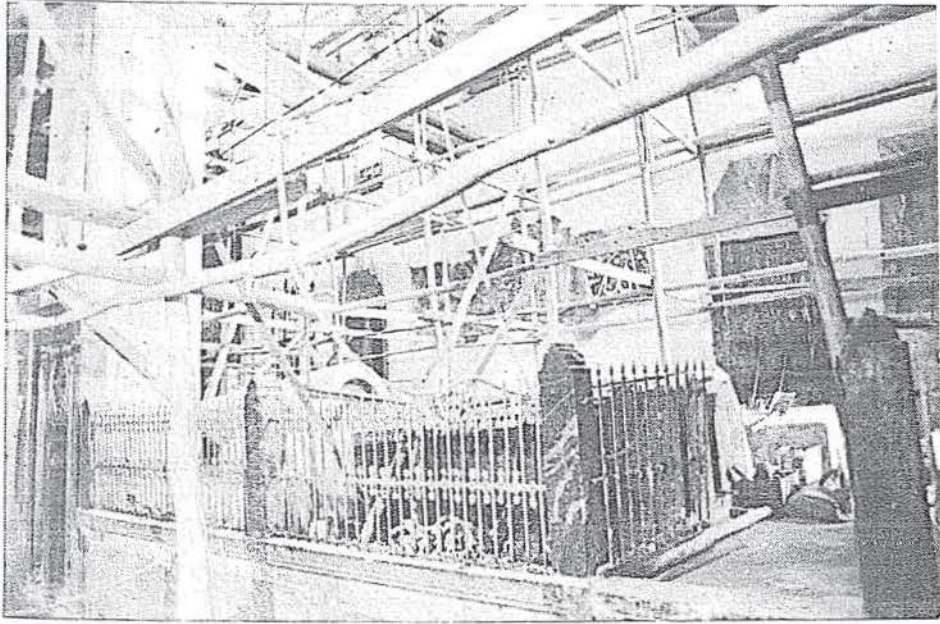
29. Resim: Son yıllarda da bazı tamirat yapılmışsa da bunlar küçük çaptadır. Resim, 1978 yılındaki çini tamirine aittir.



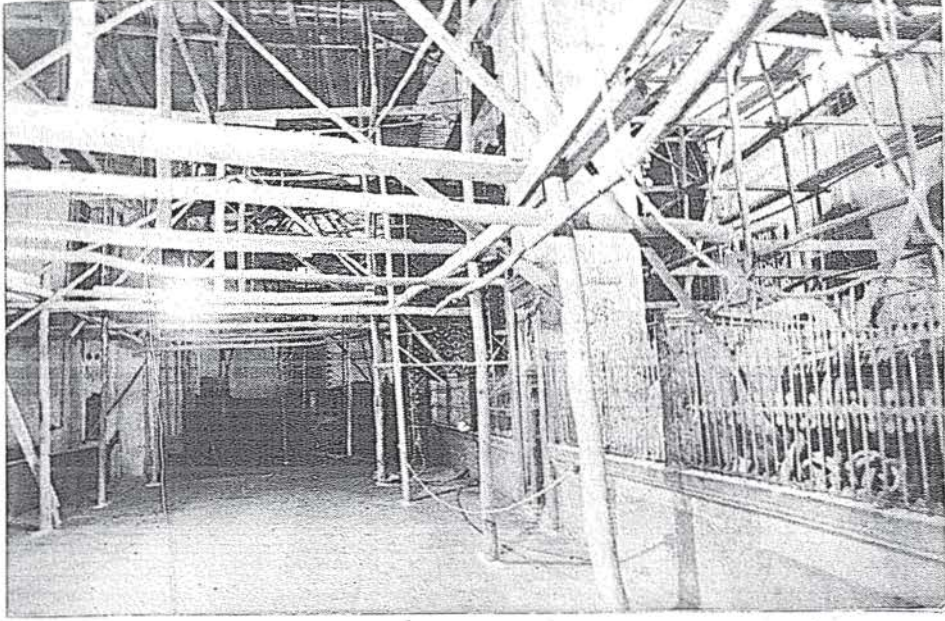
30. Resim: Kademât-ı Pir'in kuzey tarafında, Mescid'in kible duvarına ve kısımda yer alan Horasan Erleri'ne ait sandukaların bulunduğu yerdeki onarım faaliyetleri.



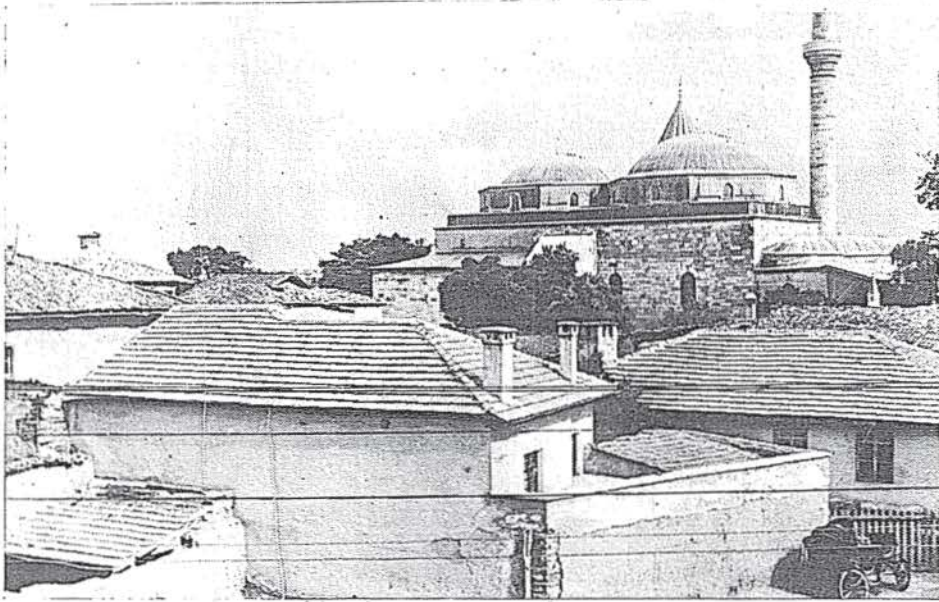
31. Resim: Kıbab'ul-Aktab'dan, Mevlâna'nın türbesine doğru, onarım faaliyetlerinin görünümü.



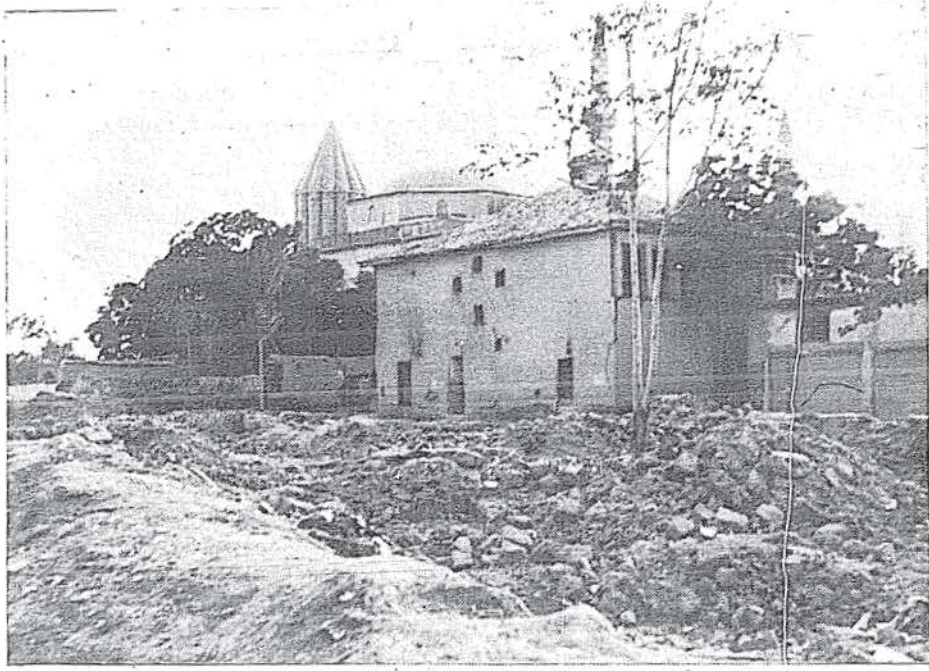
32. Resim: Kıbab'ul-Aktab'daki, sıva, alçı, badana ve boya onarım ve yenileme ameliyesi.



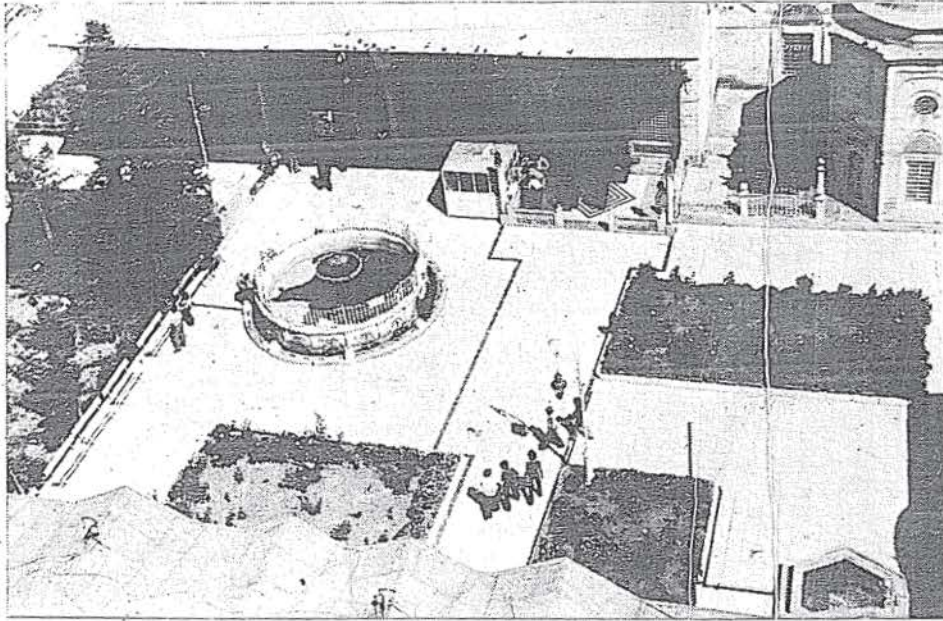
33. Resim: Kademât-ı Pîr'den Huzûr-u Pîr'e doğru, onarım faaliyeti.



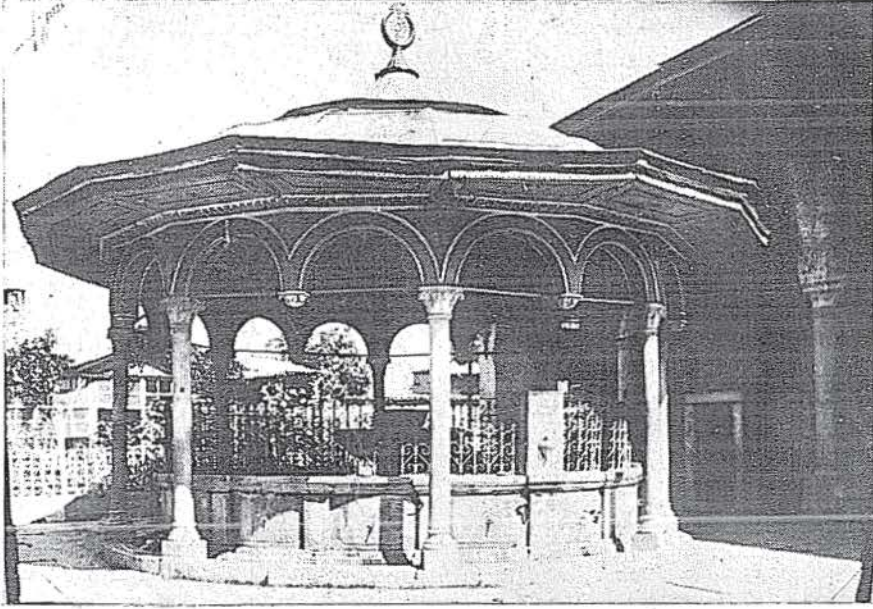
34. Resim: Külliye'nin kuzeyinde yer alan evlerin istimplâkten önceki durumları.



35. Resim: Külliye'nin doğusundaki istimlak faaliyetleri.



36. Resim: Şadırvan'ın örtüsünün kaldırılmasından sonraki genel durum.



37. Resim: Avludaki tarihî şadırvanın orijinal durumu.