

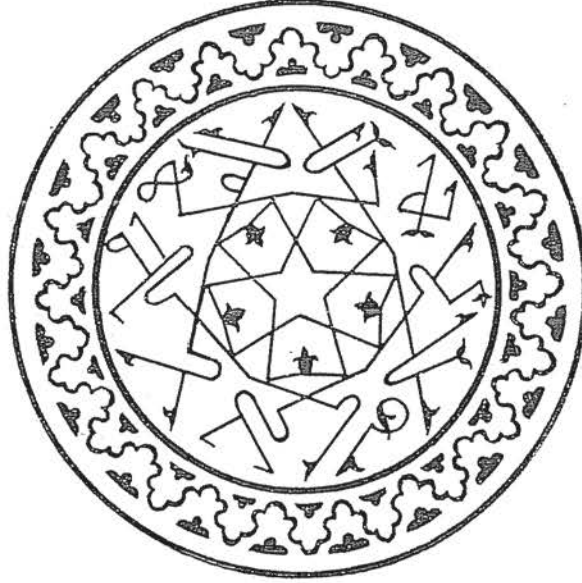
SELÇUK ÜNİVERSİTESİ

SELÇUK

Dergisi

SAYI : 2

OCAK - 1988



SELÇUKLU ARAŞTIRMALARI MERKEZİ

ERZURUM ŐEHİRİNİN TARİHİ DOKUSU VE TÜRK-İSLAM
YAPILARININ ÇEVRE DÜZENLEMELERİ

THE STRUCTURE OF THE ERZURUM CITY, RESTORATION
AND ARRANGEMENTS OF TURKO-ISLAMIC MONUMENTS

Yrd.Doç.Dr. Haşim KARPUZ

Erzurum is a city in the eastern part of Turkey which has very important cultural, artistic and commercial centre. In Erzurum, during the Seljuk and Ottoman period, there were built many historical monuments. The most famous examples of these monuments are Kale Mescidi, Great Mosque, Çifte Minareli Medrese, Yakutiye Medrese, Lalapaşa Mosque and Rüstem Paşa Bedesten.

These monuments and others have come down to us by some restorations and environmental arrangements. But many of these monuments have destroyed and perished. Historical environment haven't been preserved. In this study historical structure, restoration of monuments and environmental arrangements of Erzurum have been disclosed.

Erzurum, Doğu Anadolu'nun yüksek ovalarından birisi olan Erzurum ovasının güney doğusunda yer alır. M.S. 5. yüzyıl başlarında kurulan şehir 1071 yılından sonra Saltuklu-Selçukluların, 1514 yılında da Osmanlıların yönetimine girmiştir. Bulduğu bölge, coğrafi konum bakımından tarihi gelişimi süresince önemli bir kültürel, siyasi ve askeri merkez olmuştur. Öte yandan, doğudan gelen ipek (kervan) yolunun üzerinde bulunması her zaman ekonomisini canlı tutmuştur. En parlak dönemlerini Selçuklu ve Osmanlılar zamanında geçiren Erzurum, bugün de Türkiye'nin önemli bir kültür, sanat ve ticaret merkezidir.

İç kale ve çevresinde şehrin ilk önceleri nasıl bir

gelişme gösterdiğini bilmiyoruz. Saltuklu döneminde şehrin tahkim edildiğini Gürcükapı, Tebrizkapı, Yenikapı ve Erzincankapı'yı birbirine bağlayan mevcut eski surların yenilendiğini veya yeniden inşa edildiğini söyleyebiliriz. İç Kale'deki Kale Mescidi, Tepsi Minare ile kent merkezinde bulunan Ulu Camiin etrafında gelişen şehir, islâm şehirlerinin fiziksel yapısına sahipti. Şehir bu karakterini Osmanlı döneminde de sürdürdü.

Osmanlı döneminde şehir surların dışına yayılarak dört ayrı yönde kurulan mahallelerle genişletilmiştir. Bu gelişme paralel olarak ekonomik faaliyetler, esnaf ve zanaatkarlar da surların dışına yayılmıştır.

Evliya Çelebi başta olmak üzere şehiri ziyaret eden seyyahlar mahalle, sokak, evlerden, çarşı ve pazardan, tarihi eserlerden söz ederler. Kale Mescidi, Ulu Cami gibi Saltuklu yapılarının yanında Çifte Minareli Medrese, Yakutiye Medresesi, Ahmediye Medresesi gibi önemli İlhanlı yapıları., Mimar Sinan'a atfedilen Lala Mustafa Paşa Camii, Kırkçeşme ve Lalapaşa hamamları, Rüstem Paşa Bedesteni gibi Osmanlı yapıları ile Erzurum Türk-İslâm eserleri bakımından zengin bir şehirdir.

1. Saltuklu-Selçuklu Şehiri: Saltuklu-Selçuklu döneminde şehiri, Gürcükapı, Tebrizkapı, Yenikapı ve Erzincankapı'yı birbirine bağlayan surlar çevrelenmişti. Bu surlar, ya mevcut eski surların yenilenmesi veya yeniden inşa yoluyla yapılmışlardır. Bu surlar şehrin uğradığı istilalar yüzünden sürekli yıkılıp yapılmışlardı. İbn Batuta 14. yüzyıl ortalarında şehiri harap bir vaziyette gördüğünü belirtmiştir (1). 1404 yılında Erzurum'dan geçen Claviyo, şehrin kuleli surlarla çevrili olduğunu ve nüfusun kalabalık olmadığını yazar(2). 15.yüzyılda savaşlar yüzünden pek gelişmemiş olan şehrin Osmanlı fethinden sonra imarı yapılabilmektedir. 1534 yılında Erzurum'u gören Matrakçı Nasuh yaptığı minyatürde şehiri surlarla tahkimli, içinde ara surlar ve iç kalesi ile birlikte tasvir etmiştir.

2. Osmanlı Dönemi Şehiri: 16. yüzyıldan sonra şehir, Tebrizkapı, Yenikapı, Erzincankapı, Gürcükapı'yı birbirine bağlayan surların dışına taşmaya başlamıştır. Bu dönem şehir sur dışında gelişirken kurulan mahalleler de bir cami etrafında oluşuyordu. Evliya Çelebi, kendi zamanında (1640-41) şehir hakkında ayrıntılı bilgiler verir, surların halâ kullanıldığını anlatmaktadır. Şehrin etrafını çift sur çevre-

liyordu. her iki sur duvarının arası 52.5m., yükseklikleri ise 37m. idi. Her iki sur duvarında 110 burç vardı. İç Kale'nin surları daha yüksekti (3). Evliya Çelebi'den biraz sonra şehiri gezen Tournefort'un gravüründe bu çift sur görülmektedir. C. Texier (1839) ve Curzon (1854) da şehirin surları hakkında teferruatlı bilgiler verirler.

17. yüzyıldan itibaren şehrin fiziksel gelişmesine paralel olarak, ekonomik faaliyetler de (esnaf ve zanaâtkarlar) surların dışına taşmışlardır. Doğu tarafta Taş Mağazalar-Gül Ahmed, Kuzeyde Gürcükapı, Kongre Caddesi, Nazik Çarşısı çevresine yayılmıştır. 19. yüzyıl ortalarında şehrin surlarının dışında belli başlı şu mahalleler oluşmuştu. Doğu tarafta, Emirşeyh, Narmanlı, Hacıcuma, Cedit, Dervişağa, Kadana, Köseömerağa, Yeğenağa, Emin Kurbi, Abdurrahmanağa; kuzeyde, Ali Paşa, Topçuoğlu; Batıda, Aşağı ve Yukarı Mumcu, Muratpaşa, Dere; Güneyde, Kuloğlu, Çırçır mahalleleri. Bu mahallelerle birlikte cami ve külliyeler de inşa edilmiştir.

1828/9 Yılındaki Rus işgali ve 1854 Kırım Harbinden sonra şehrin muhtemel saldırılara karşı tahkimi kararlaştırıldı. Şehre hakim noktalara taş tabyalar inşa edilirken, çevresinde de toprak tabyalar yapıldı. Taş tabyalar yapılırken şehrin surları sökülüp bütün taşlarından istifade edilmiştir(4). Toprak tabyaların şehrin etrafında sur vazifesi görmesi nedeniyle, kuzey tarafta Kavakkapı, doğuda Karskapı, Batıda İstanbulkapı, güneyde Harputkapılar şehre giriş çıkışa imkân veriyordu.

3. Cumhuriyet Dönemi Şehri: Bugün şehir merkezinde hızlı bir yapılaşmaya gidiliyor. Şehrin gelişmesi doğusunda askeriye, batısı üniversite tarafından kesildiği için şehir hızla güney ve kuzeye doğru genişleyip yeni mahalleler kurulmaktadır. Şehrin imar plânı 1939 yılında J.H. Lâmbert'e hazırlanmış, bu planın uygulamasından daha sonra vaz geçilmiştir. Anıtlar ve tarihi doku hakkında Prof. Doğan Kuban'ın hazırladığı rapor da göz önünde bulundurulmamıştır.

Önemli Anıtlar ve Çevre Düzenlemeleri: Erzurum şehrinin topoğrafik karakteri doğudan batıya uzanan düz sokakları hakim kılmıştır. Kuzeyden güneye uzanan sokaklar ise arazinin eğimine uyarak kıvrılarak yükselirler. Sokaklar rüzgârlara karşı mahfuz olup, kaldırımları suyu ortadan akıtacak biçimde düzenlenmiştir. Büyük sokakların kesiştiği yerlerde meydanlar ve çeşmeler vardır. Evler çoğunlukla iki katlı, toprak damlı, iklim-yapı malzemesi ve içlerinde yaşanan Türk-İslâm hayatına göre şekillenmiş meskenlerdir. 173

İç Kale ve Kale Mescidi: Saltuklu döneminin en önemli yapısı dik dörtgen plânlı İç Kale ve orta kesiminde güney batı köşesinde ve kalenin eski kapısının bitişiğinde yer alan Tepsi Minare hem gözetleme kulesi hemde Kale Mescidinin minaresi idi. Tepsi Minare üzerindeki kitabe kuşağından, Saltuklu Hükümdarı Emir Muzaffer Gazi zamanında yapıldığı (1124-1132) anlaşılmaktadır. 19. yüzyıl başlarında minarenin bugünkü ahşap kısmı ilâve edilerek saat kulesine dönüştürülmüştür. İç Kalenin bütünüyle bu dönemde yenilendiğini söyleyebiliriz. Daha sonra şehrin maruz kaldığı işgallerde tahribat gören kale bugünkü haliyle 19. yüzyıl Osmanlı yapısıdır. 1829 Rus işgali sırasında İç Kale'nin taşlarının sökülerek Rusların daha batıda kendilerine mahfuz bir kale yaptıkları bilinmektedir.(5)

İç Kale mescidi, Vakıflar Genel Müdürlüğünce onartılmıştır.(1964,1971-72). Surların onarımı ise 1975 yılından bu yana Kültür ve Turizm Bakanlığınca sürdürülmektedir. İç Kale nin kuzey, batı ve doğu eteklerinin yeşil alanlar haline değerlendirilmesi, yeni yapı yapılmasına izin verilmemesi kararı alınmıştır. Ne yazıkki, kale çevresi yeterince yeşil alan haline getirilmemiş, dikilen ağaçlarda korunamamıştır. İç Kalenin dört tarafında inşa edilen yapılar kalenin görünüşünü bozmuştur. Kale içi alanın da park, yeşil alan olarak düzenlenmesi sağlanamamıştır. Burası mahalle takımlarının futbol sahası haline dönüştürülmüştür. İç kaleye giren çocuklar top oynamakta ve çevreyi kirletmektedirler.

Ulu Cami ve Çifte Minareli Medrese: Doğduki Tebriz kapıdan şehre girince hemen solda Çifte Minareli Medrese, onun yanında da Ulu Cami bulunmaktadır.

Saltuklu Hükümdarı Melik Muhammed zamanında 1179/80yıllarında yaptırılan Ulu Cami 54.00x70 m. ebadında kible duvarına dikey uzanan yedi sahna bölünmüş bir plan şemasına sahiptir.

Osmanlı döneminde bir çok defa onarılan Ulu Cami Cumhuriyet döneminde de uzun süre onarımda kaldı. 1965 yılında çökmesi ile adeta temelden başlayarak yenilenmiştir. 1975 yılında tekrar ibadete açılmıştır.

Çifte Minareli Medrese ile Ulu Cami arasındaki sokağın araç trafiğine kapatılarak çevrelerinin birlikte düzen-

lemeleri her zaman arzulanan bir husus olmuştur. Anadolu'nun bu en büyük avlulu, iki katlı, dört eyvanlı medresesi son araştırmalarla İlhanlı dönemi yapısı olduğu ortaya çıkarılmıştır. Çifte Minareli Medresede sürekli onarım gören yapılardan birisi olup, 1974-80 yılları arasında güney eyvanı yenilenmiş, medresenin örtüsü bakır levhalarla kaplanmıştır.

Çifte Minareli Medresenin doğu ve güneyinde düzenli bir kazı yapılması gerekirken Vakıflar idaresince burada dozerle 1975 yılında bir kazı yapılmış, bütün yapı katları ve temelleri birbirine karıştırılmıştır. Kümbetle sur duvarı arasında kalan kısım derinleştirildiğinden kümbetin cenazeliğine buradan su girmeye başlamıştır. Güneybatıda ortaya çıkarılan yapı (Hamam kalıntıları) da olduğu gibi bırakılmıştır. Bu kötü hafriyyattan sonra 1985 yılında medresenin güneyinde kötü bir düzenlemeye gidilmiştir. Sadece belediyece medresenin önü yeşil alan olarak değerlendirilmiştir.

Çifte Minareli Medrese çevresinde, yeniden bilimsel kazılar yapılarak surun batıya döndüğü köşe burcu bütünüyle açığa çıkarılmalı, ortaya çıkan temel kalıntılarının kazısında tamamlanmalıdır. Nihai kazıdan sonra yapılacak düzenleme ile yapı lâyük olduğu çevre düzenine kavuşturulmalıdır.

Üç Kümbetler: Erzurum'da onarımları aralıklarla ele alınan yapılar arasında Üç Kümbetler de bulunmaktadır. Emir Saltuk veya Melik Gazi diye bilinen büyük kümbet 12.yüzyıla, diğer iki kümbet ise 14.yüzyıla tarihlenmektedir. Etraflarındaki mezarlık kaldırılarak 1963 yılından sonra kümbetlerin esaslı bir onarımı yapılmıştır. 1975 yılında Üç Kümbetlerin çevresi yeşil alan olarak tenzim edilmiş, oturmak için iskemleler yerleştirilmiştir. Fakat bu yeşil alan korunamamıştır. Üç Kümbetlerin kuzeydoğu yakınında bulunan Rabia Hatun Kümbetinin de aynı yıl içerisinde çevresi açılmış; mevcut mimari parçalarla gövdesinin restorasyonu tamamlanmıştır. Üç Kümbetler, Çifte Minareli Medrese ve Ulu Cami'nin bir bütün halinde çevrelerin düzenlenmesi projesi ise gerçekleştirilememiştir.

Yakutiye Medresesi-Lala Paşa Camii: 1310 yılında İlhanlı Sultanı Olcayto zamanında Hoca Cemalettin Yakut tarafından yaptırılan, kapalı avlulu medreselerin en güzel örneklerinden birisi olan ve 1971 de onarımı yapılan Yakutiye Medresesi 1976 yılına kadar askeri yapılarla çevrili durumdaydı. Yapının çevresi Erzurum Lala Paşa Camii ile aynı alan içerisine alınıp çevrelerinin yeşil alan olarak düzenlenme-

sine geçilmiştir.

Yakutiye'nin çevresi açılırken bazı yapıların yıktırılması uzun tartışmalara yol açmıştır. 19. yüzyıl yapısı olan Eski Merkez Komutanlığı binası tescil edilmesine rağmen belediyece yıktırılmıştır. Yakutiye Medresesi ile Lala Paşa Camii arasında bir dizi oluşturan 20. yüzyıl başlarında yaptırılan askeri hizmet binası, Özel İdareye ait bir başka yapı ile 1937 yılında yapılmış Doğu sineması yıktırılmıştır. Bu sıradaki 14. yüzyıla tarihlenen Kâbe Mescidinin yıktırılması ise en büyük kayıp olmuştur. Kâbe Mescidinin onarılarak yerinde korunması gerekirdi.

Yıkımlar sonunda, Yakutiye Medresesinin çevresi tamamen açılarak Lala Mustafa Paşa Camii ile birleştirilerek park haline getirilmiştir.

Ahmediye Medresesi-Murat Paşa Camii: Erzincan kapı'daki Ahmediye Medresesi 1317 yılında yapılmış kapalı avlulu küçük bir İlhanlı Medresesidir. Uzun yıllar harap vaziyette Murat Paşa Camii ile evlerin arasında sıkışıp kalmıştı. 1963 yılında Murat Paşa Camii tamir edilip minaresi yenilenmiştir. 1975 yılında Medresenin kuzeyindeki ev yıkılınca cephesi açılmış ve Vakıflar Genel Müdürlüğünce yapının onarımına geçilmiştir. Medrese belirli ölçüde kurtarılmış ve gün ışığına çıkarılmıştır. Fakat onarımı tamamlanmamıştır.

Taş Han-Rüstem Paşa Bedesteni:Erzurum'da Vakıflar Genel Müdürlüğünün gerçekleştirdiği en büyük onarımlardan birisi de Rüstem Paşa Kervansarayıdır. Doğu tarafındaki altta ahır bulunan han kısmı yıkılmış, bugün mevcut avlulu kısım onarılarak muhtelif esnafın barındığı çarşı haline getirilmiştir. Bu anıtların yanı sıra Erzurum'da Vakıflar Genel Müdürlüğünce başka yapıların da onarımları gerçekleştirilmiştir. Bunlar arasında Boyahane Hamamı ve Camii, Kurşunlu Camii ve Medresesi, Gürcükapı Camii başta gelmektedir.

Yapıların onarım ve Çevre Düzenleme Çalışmalarının Değerlendirilmesi:

Önce bu çalışmaların yapıların günümüze ulaşmalarında önemli katkıları olduğunu belirtmeliyiz. Önemli Türk-İslâm anıtlarına sahip Erzurum'da yapılar onarılırken, çevreleri düzenlenirken ilgili kurumlar arasında işbirliği yapılmamıştır. Büyük paralar harcanan İç kale, Üç kümbetler

ve Çifte Minareli Medrese onarımlarından sonra, yapıların çevresinde oluşturulan yeşil alanlar korunamamıştır.

Bakırcı Camii'nin helâlarının sökülmesinde, Yakutiye'nin çevresindeki yapıların kaldırılmasında, Narmanlı Camii'nin çevresinin düzenlenmesinde, Tebrizkapı-Karskapı caddesinin açılmasında Kültür ve Turizm Bakanlığı ile Belediye arasında sürekli anlaşmazlıklar çıkmıştır. İlgili kurumlar arasında işbirliği bulunmayışının sonucunda yapılar tarihi çevrelerinden koparılmış, önemli unsurlar kaybolmuştur. Eskiye hatırlatacak ev, sokak, çeşme gibi yapılarda yok edilmiştir. Erzurum'un bölgesel özellik gösteren Türk evi örneklerinden pek çoğu maalesef yıkılmıştır. Kalanların muhafazası için de hiç bir gayret sarfedilmemektedir.

Sonuç:

Buraya kadar çeşitli vesilelerle belirtildiği gibi Erzurum şehrinin tarihi dokusu ve Türk-İslâm yapılarının korunması için sistemli bir çalışma yapılmamıştır. Önemli anıtlar tek tek restore edilmiş, bazılarının çevreleri de sadece açılmakla yetinilmiştir. Düzenlenen yeşil alanlar korunamamıştır.

Şehirin tarihindeki istilâ, deprem ve harplerle yok olan tarihi eserlerin miktarı kadar, ihmaller ve ilgisizlikler yüzünden son yıllarda bir çok eser yok olmuş, ortadan kaldırılmıştır. Bunlar arasında camiler, medreseler, türbe ve şehrin tarihi mezarlıkları, çeşmeler, evler önemli bir yekün teşkil eder.

Erzurum'daki Türk-İslâm yapılarının, çoğu yok olan kültür mirasının korunabilmesi için şu hususların yerine getirilmesi gerekir kanaatindeyim.

1-Saltuklu-Selçuklu şehiri diyebileceğimiz surların içinde kalan Tebrizkapı, Yenikapı, Erzincankapı, Gürcükapıyı içerisinde alan bölge birinci derecede sit alanı ilân edilerek, buradaki önemli bütün yapılar korunmalı, sokaklar, eski dükkânlar tarihi çevreye uygun şekilde düzenlenmelidir.

2-Halen mevcut tarihi doku (mahalle, sokak, ev çeşmeler) belirlenip koruma projeleri hazırlanıp uygulanmaya geçilmelidir.

3-Önemli tarihi yapıların yanı sıra ikinci derecede-

ki diđer yapılar da ilmi usullerle onarılmalı, deęişip bozulmaları önlenmelidir.

4-Yeni caddelerin açılması, yeni yapı inşaaı sırasında tarihi yapıların kapatılması ve çevrelerinin korunmasına önem verilmelidir (6).

5-Anıtsal yapıların çevreleri düzenlenirken tarihi çevrelerinden koparılmamalarına dikkat edilmelidir.

6-Şehrin tarihi dokusunun korunması, anıtların onarımı ve çevre düzenlemeleri yapılırken ilgili kurumlar arasında işbirliği sağlanmalıdır.

7-Yapılara yeniden fonksiyon verilirken de kurumlar arasında işbirliği yapılmalıdır. Meseîâ, Yakutiye Medresesinin Etnoğrafya Müzesi olarak kullanılacağı söyleniyor. Böyle bir müze için eski bir Erzurum evi daha uygun olabilir. Medrese ise camiî veya çarşı olarak kullanılabilir. Çiftê minareli Medresee ise Atatürk Üniversitesi tarafından kütüphane, toplantı salonu olarak kullanılması düşüncesi ise uygulanmaya konulmamıştır.

DİPNOTLAR

1- İbn Batuta Seyahatnamesinden Seçmeler, İstanbul , 1971, s.28

2- R.G.Claviyo, Timur Devrinde Kadisten Semerkant'a Seyehat, İstanbul 1975,s. 78

3- Evliya Çelebi Seyahatnamesi, C. I-II, İstanbul, 1975, s. 500 vd.

4- A. Ş. Beygu, Erzurum, İstanbul, 1936, s. 27 vd.

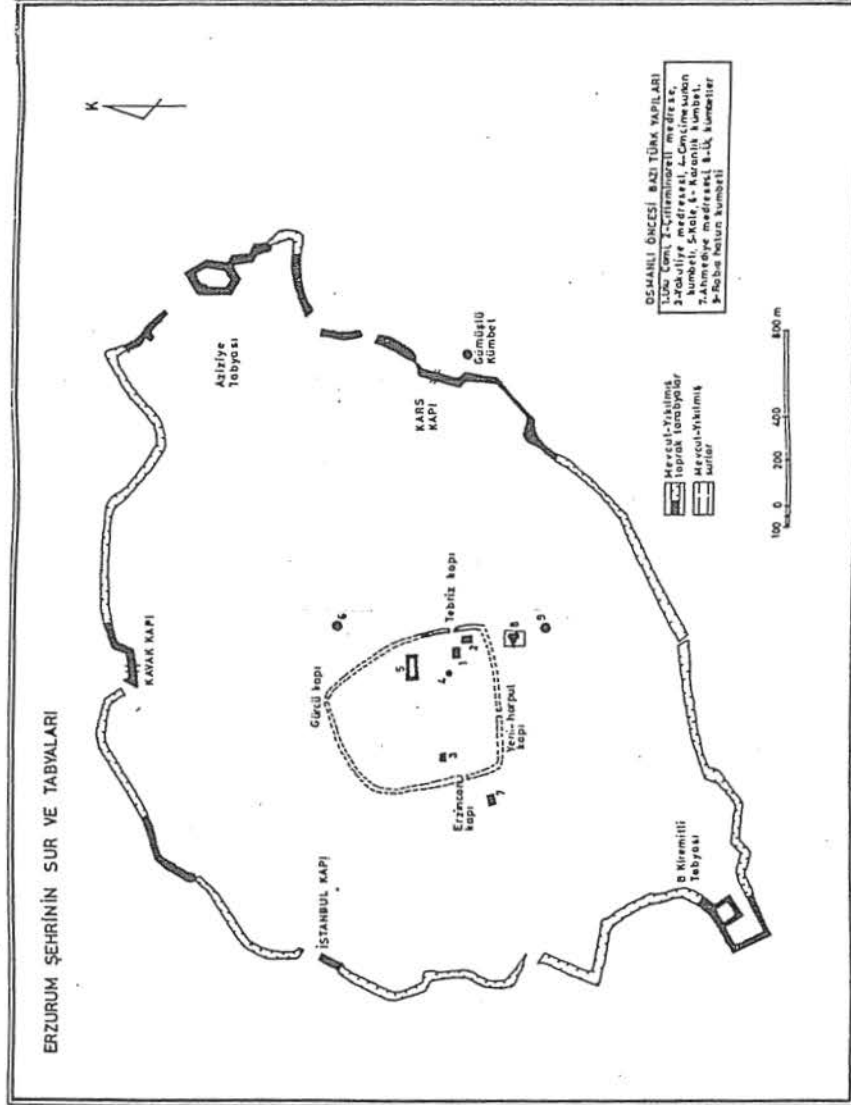
5- A. Ş. Beygu, A.g.e., s. 27

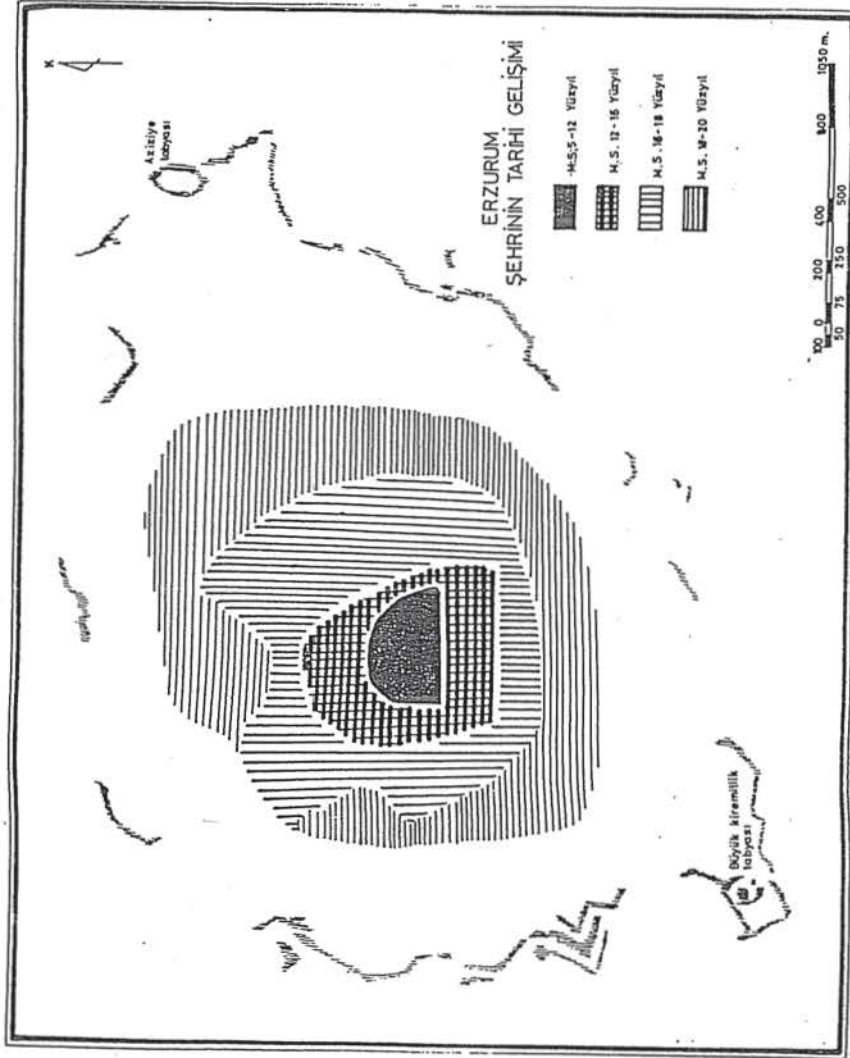
6- 1976 Yılında yapımı tamamlanan 12 katlı yeni belediye binası Lala Paşa Camisi ile tezat teşkil etmektedir.

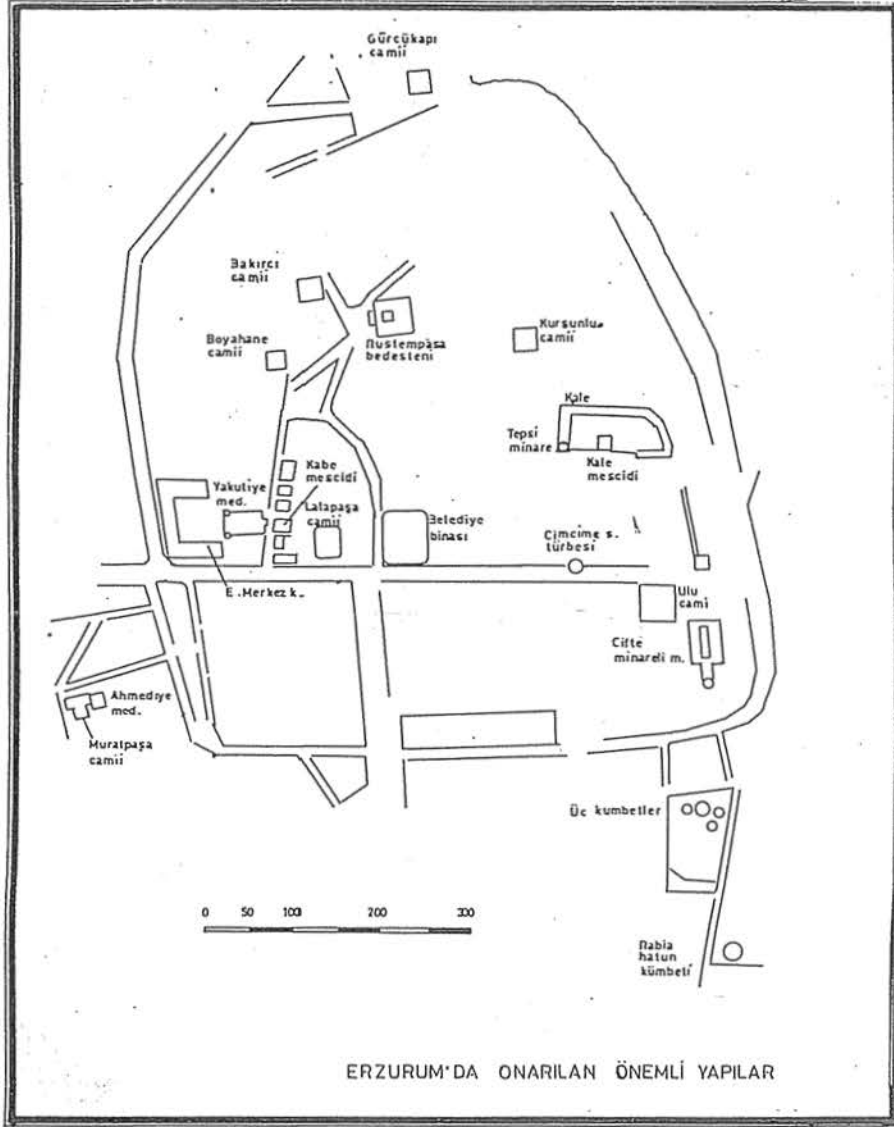
BİBLİYOGRAFYA

Akçay,İ., "Yakutiye Medresesi", Vakıflar Dergisi, Sayı:6(1965) s.146-152.

- Arık,R.;"Erzurum'da İki Camii",Vakıflar Dergisi, Sayı: 8(1969) s.149-156
- Beygu, A.Ş.,Erzurum, İstanbul, 1936
- Claviyo,R.G.,Timur Devrinde Kadisten Semerkant'a Seyahat, İstanbul, 1973
- Doğanay,H.,Erzurum'un Şehirsel Fonksiyonları ve Başlıca Planlama Sorunları, Erzurum, 1983 (Basılmamış Doçentlik Tezi).
- Erzurum Analitik Analitik Etüdleri, Ankara, 1965
- Evliya Çelebi, Evliya Çelebi Seyahatnamesi, C.I-II,İstanbul, 1975
- İbn Battuta, İbn Battuta Seyahatnamesinden Seçmeler, Haz.İ.Parmaksızoğlu, İstanbul, 1971.
- Karamağaralı,H.,"Erzurum'da Hatuniye Medresesinin Tarihi ve Banisi Hakkında Mülâzahalar", Selçuklu Araştırmaları Dergisi, Sayı:3(1971), s.209-247
- Karpuz H.,"Erzurum'da Türk İslam Yapıları, Ankara, 1976
- Karpuz,H.,"Erzurum Şehrinin Tahkimatı ve Tabyalar", Türk Kültürü, C.18,Sayı:209-210 (1980), s.20-29.
- Konyalı, İ.H.,Erzurum Tarihi, İstanbul, 1960
- Sözen,M.,Anadolu Medreseleri, C.II, İstanbul,1972
- Turan,O.,Doğu Anadolu Devletleri Tarihi, İstanbul,1973
- Ünal,H.R.,"Erzurum İli Dahilindeki İslami Devir Anıtları Üzerine Bir İnceleme", A.Ü.Ed.Fak.Araştırma Dergisi, Sayı:5 (1974), s.49-143

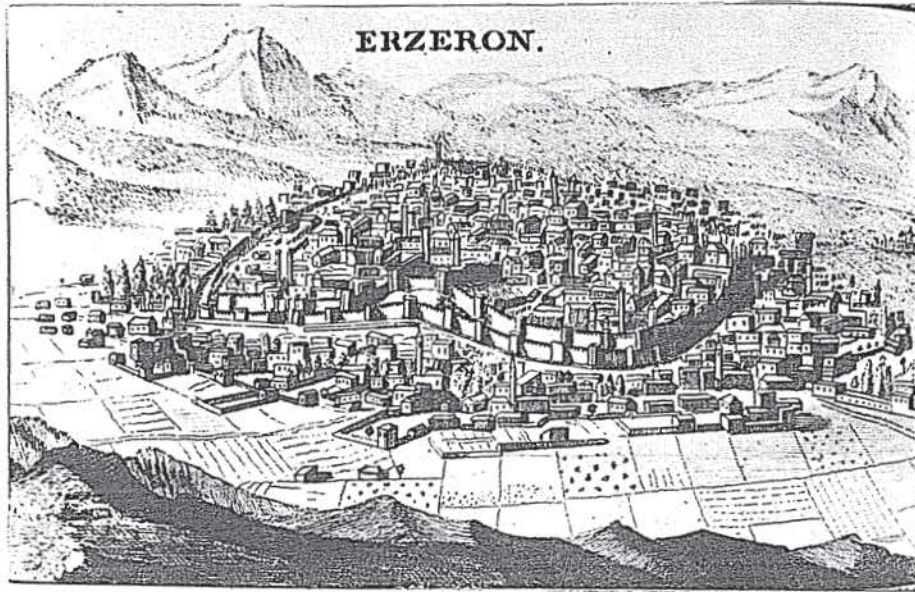




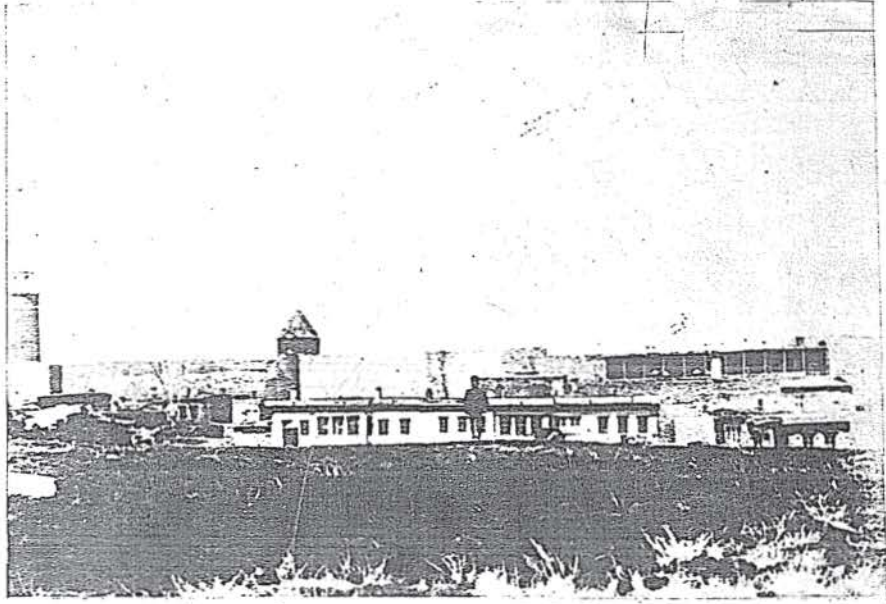




1. Erzurum, İç Kale'den Ulu Camii, Çifte Minareli Medrese ve Çevresinin Genel Görünüşü.



2. Tournefort'un Erzurum şehri gravürü.



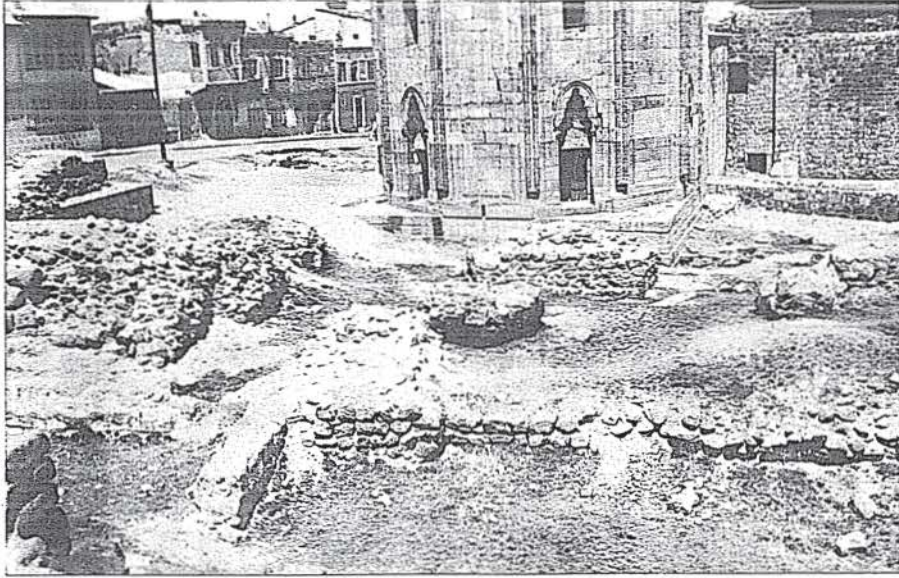
3. İç Kale'nin güneyden görünüşü. (Eski fotoğraf)



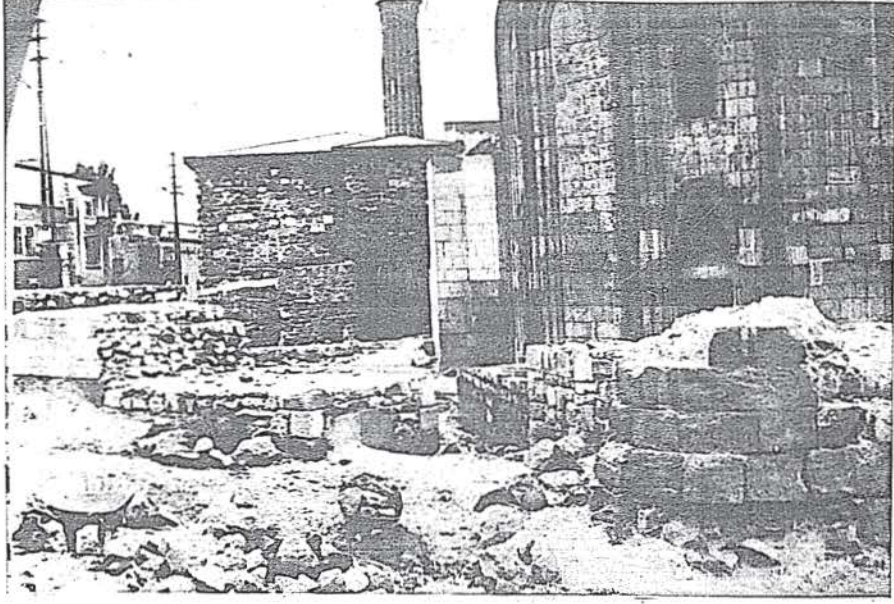
4. Kale Mescidi.



5. Erzurum, Tebrizkapı, Çifte Minareli Medrese'nin son çevre düzenlemesi.



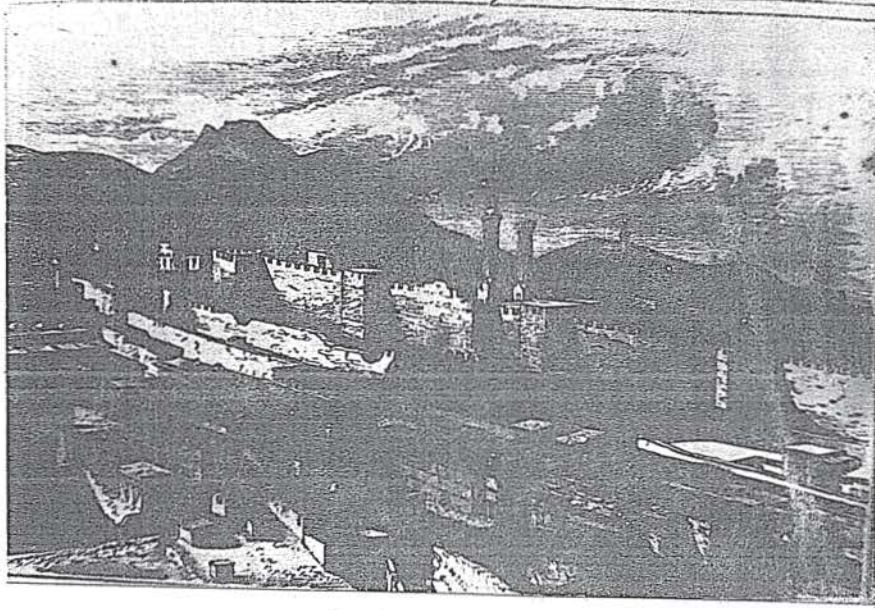
6. Çifte Minareli Medrese'nin güneyinde yapılan kazı. (1976)



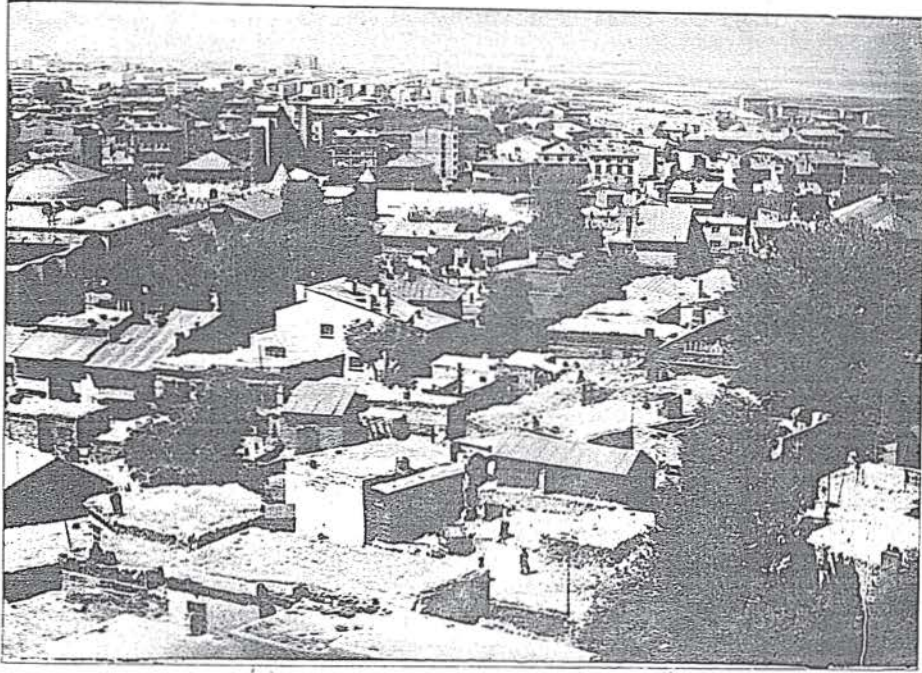
7. Çifte Minareli Medrese'nin güneyindeki kazı sahasında yapılan onarım (1985).



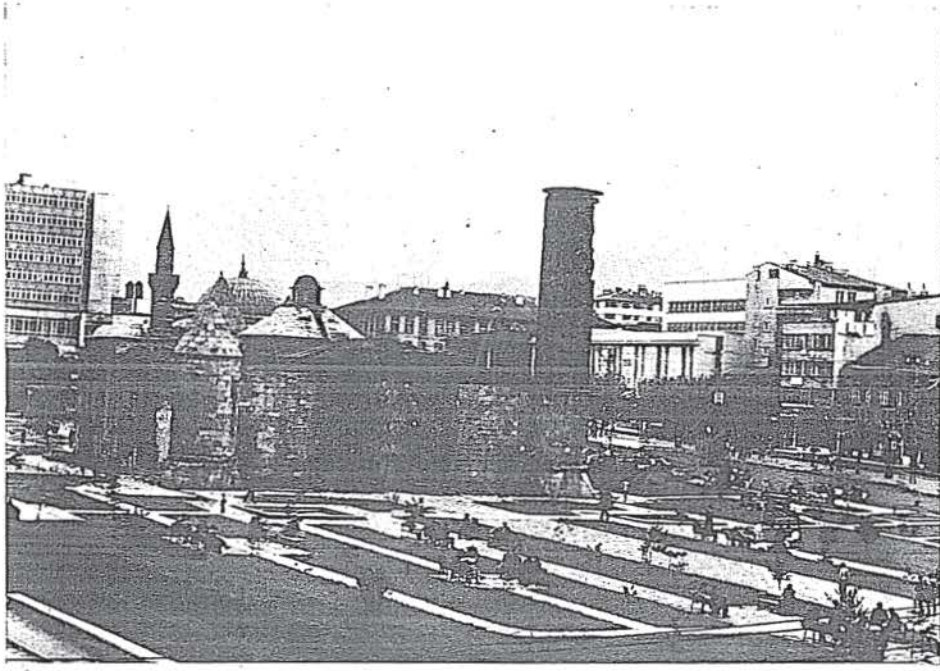
8. Üç Kümbetler onarılıp çevreleri düzenlendikten sonra (1965).



9. Çifte Minareli Medrese ve çevre yapıları (gravür).



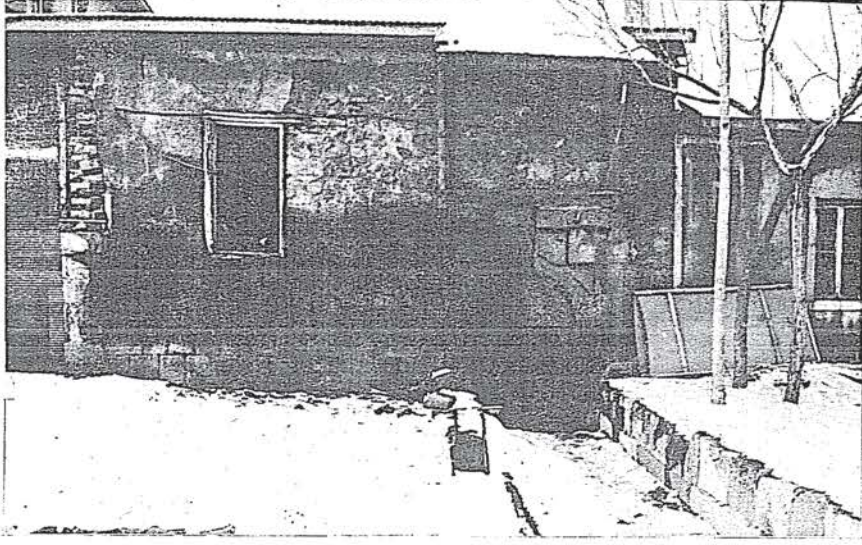
10. Yakutiye Medresesi çevresi açılırken (1978)



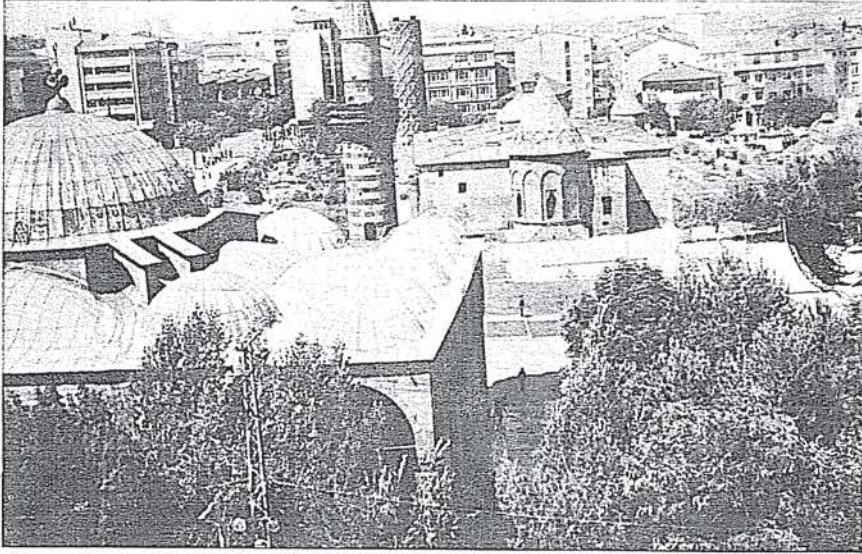
11. Lala Paşa Camii ile Yakutiye Medresesi'nin çevresinde oluşturulan yeşil alan, çok katlı belediye binası bu yapıları kapatıyor.



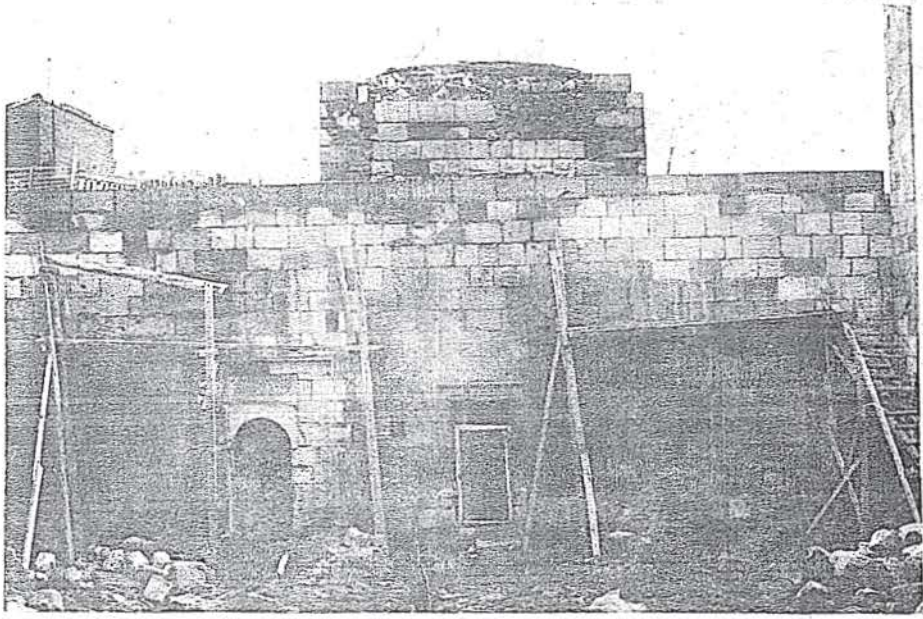
12. Lala Paşa Camii ve bugünkü belediyenin yerindeki eski Belediye binası.



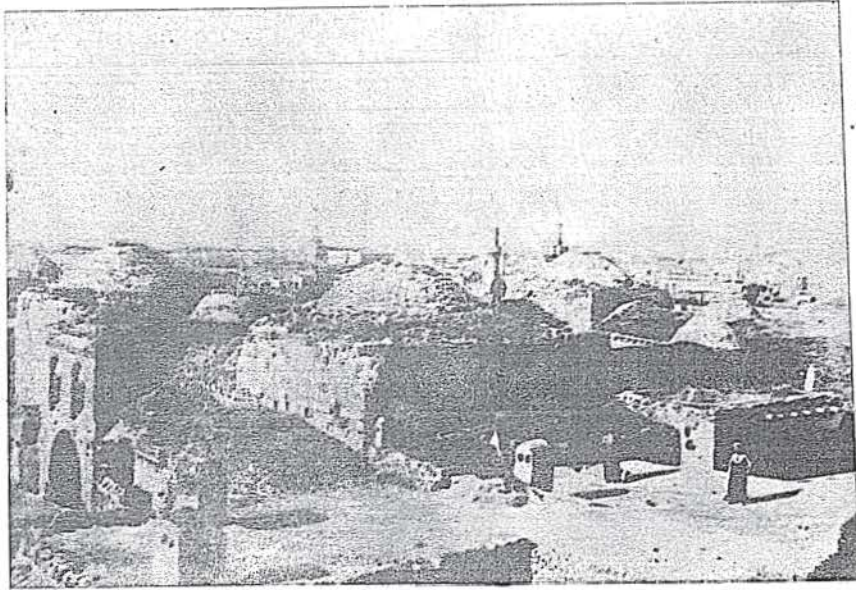
13. Yıkılan Kâbe Mescidi.



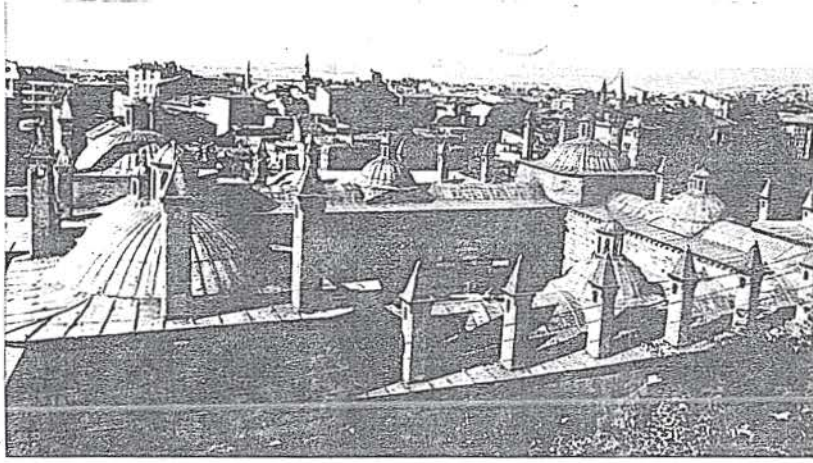
14. Lala Paşa Camii ile Yakutiye Medresesinin arası açıldıktan sonraki durumu.



15. Ahmediye Medresesi onarılırken (1975).



16. Erzurum Rüstempaşa Bedesteni onarılmadan önce (Yıldız Sarayı Albümünden).



17. Rüstempaşa Bedesteni'nin bugünkü durumu.