

# Sanat Tarihi Araştırmaları Dergisi



ARKEOLOJİ-RÖLÖVE-RESTORASYON  
EPIGRAFI-ANTROPOLOJİ-MÜZİK-TİYATRO  
TEOLOJİ-FOLKLOR

İÇİNDEKİLER

Sayı : 16

YIL: 2001 -2002

İstanbul 2002

Sahibi ve Yazı

İşleri Müdürü : Enis KARAKAYA

Sanat Yönetmeni : Tolunay TİMUÇİN

Teknik Müdür : Ahmet AKMAN

Koordinatör : Haluk KARGI

Haber Sorumlusu : Haluk ÇETİNKAYA

Yayın Kurulu : Dr. Şebnem AKALIN

Dr. Ahmet Vefa ÇOBANOĞLU

Enis KARAKAYA (M. A)

Doç. Dr. Üzlifat (Canav) ÖZGÜMÜŞ

Dr. Ferudun ÖZGÜMÜŞ

Danışmanlar : Prof. Dr. Semavi EYİCE

Prof. Dr. Ara ALTUN

Prof. Dr. Selçuk MÜLAYİM

Prof. Dr. Baha TANMAN

Doç. Dr. Hüsamettin AKSU

\* Bu sayının hakemleri yayın kurulu üyeleridir.

Sayfa Düzeni : Ahmet AKMAN 0 535 494 76 50

Baskı : Düzey Matbaa 0 212 613 40 41

İRTİBAT : Ahmet Vefa ÇOBANOĞLU

İ. Ü Edebiyat Fakültesi

Sanat Tarihi Bölümü

34459 Beyazıt / İstanbul

İRTİBAT Tel : 0 212 455 57 00 / 15734

0 212 516 18 10

0 535 473 69 32 (Enis)

E-POSTA : sanattarihidergisi@yahoo.com

WEB : www.sanattarihi.com.tr.tc

Kapak : İznik çinisi XVI. yüzyıl ikinci yarısı  
(Fotoğraf Ahmet AKMAN)

\* İstanbul'da Seyir Yerleri ve Bazı Tiyatrolar  
Hakkında Notlar

Prof Dr. Semavi EYİCE ..... 2-14

\* Şifa Tasları

Deniz ÇALIŞIR (M.A) ..... (15-25)

\* İbrik Formundaki Kandiller

Doç. Dr. Nebi BOZKURT ..... 26-27

\* İvriz Ambar Deresindeki Manastır Kalıntıları

Hatice ÖZYURT ÖZCAN (M.A) ..... 28-31

\* Osmanlı Yaşamında Bohçaların Yeri

Şule NURENGİN BEKSAÇ (M.A) ..... 32-34

\* Bizans Ayazmaları (Bir Deneme)

Enis KARAKAYA (M.A) ..... 35-45

\* Karakilise 7.8 Şiddetindeki Depreme Dayandı

Yahya AKTAR ..... 46

\* Blakherna Sarayı ve Kilisesi

Gustave SCHLUMBERGER

Çev. Bekir TOSUN..... 47-64

\* Zafetlerin ve Ölümlerin Çağrısı Yaşamın Pırlıtsı:  
Büyük Göçler Devri Sanatı Üzerine

Doç. Dr. Engin BEKSAÇ ..... 65-71

\* Bursa'nın Aksu Köyünde Sultan II. Abdülhamid  
Çeşmesi

Dr. Doğan YAVAŞ..... 72-73

\* İstanbul'daki Antik Bonos Sarayı Hakkında Bazı  
Notlar

Dr. Ferudun ÖZGÜMÜŞ .....74-75

\* Bir Din Olarak Şintoizm'in Gelişim Süreci

Dr. Kürşat DEMİRCİ .....76-79

Dergide yayımlanan makalelerin sorumlulukları yazarına  
aittir. Kaynak gösterilmek kaydı ile yararlanılabilir.



## ŞİFA TASLARI

Deniz ÇALIŞIR (M.A)

Şifa tasaları koruyucu ve iyileştirici etkisi olduğuna inanılan, çeşitli yazı (âyet, dua ve tılsım amaçlı kelimeler vs.), sayı (tılsımlı düzenlemeler) ve figürlerle bezelenen taslardır. Üzerlerindeki “gizli bir dizgeye” ait olan tüm düzenlemeler ait oldukları nesnenin tıbbî ve sihrî fonksiyonunu destekleyici bir anlam taşımaktadır.

“Tılsımlı objeler” başlığı altında tılsımlı ayna, gömlek, mühür ve amuletlerle birlikte değerlendirebileceğimiz şifa tasaları, fonksiyonları ve fonksiyona yönelik seçilmiş bezemeleriyle bu gruptaki diğer nesnelere benzerlikler taşır. İnsanlık tarihinin en eski dönemlerine ait düşünce sistemi ve uygulamaları sonucunda üretilen bu nesnelere, işlev ve bezemeleriyle bağlantılı olarak “tılsımlı taslar”, “sihirli taslar” ve “vefk tasları” olarak da adlandırılırlar.

İslâm maden sanatında zengin bir sembol ve imgeler dünyasına sahip olan bu örneklerin analizini yapmadan önce, bunları oluşturan düşünce sistemi ve bu sistemin günümüze kadar uzanan yansımalarını izlemek doğru olacaktır. Tarih öncesi çağlardan, doğa yasalarının henüz bilimsel bilgi temelinde nesnel olarak değerlendirmediği yüzyıllara kadar, doğa güçleri gizemli ve olağanüstü nitelikleriyle ele alınır. Mistik ve hermetik bilgi pragmatik bir dünya görüşünün hizmetinde olup, doğayı yönettiğine inanılan gizli güçler üzerinde etkili olabilmek, yardım ve desteklerini sağlamak için kullanılmıştır. Yüzyıllar boyunca farklı coğrafya ve dinlerde uygulanan tören ve âyinler, temelde doğaüstü güçlerle uzlaşmaya yönelik sunu ve yöntemlerden oluşmaktadır. Bu âyinler ve büyüsel uygulamalarda, imgeler ve yeniden kurgulanan kozmik düzen (1) gizli güçlere ulaşmada etkin bir rol oynar. Tarihöncesi çağlarda mağaraların en derin ve karanlık köşelerinde, belirli bir düzenden uzak olarak tasvir edilen çeşitli figürler sihrî amaçla yapılmıştır. Avcı, avının resmini yapmakla onun gücüne sahip olacak ya da duvara hapsederek onu kontrol edebilecektir; etkin güçleri, öykünerek ve benzetleyerek kontrol etme düşüncesi güçlü bir imge ve semboller dünyası yaratmıştır. Konumuz olan taslar bu düşünce sisteminin şifa sağlamaya yönelik uygulama ve yöntemlerini İslâm ikonografyası içinde zengin bir semboller dünyasıyla yansıtır.

İlk çağlardan beri sanat ve sihir arasında yakın bir ilişki olmuştur. Sanatın kökenine indiğimizde ilk insanın düşünce ve inanç sistemine bilinçli ya da bilinçsiz olarak eklediği bir takım estetik beğenilerle oluşturduğu, tamamen işlevsel olan, en başında sihrin, daha sonra dinin hizmetindeki anlayışla karşılaşırız. Sanatın sihrin hizmetinde olması, sanatın kaynağının salt bunlara dayandırılarak açıklanması savını getirmese de, aralarındaki yakın ilişkiyi vurgular. Bu amaçla kullanılan araç ve gereçlerde süslemeli, sanatsal özellikler bulunması ve bunların toplumdaki artistik yetenekleri olan kişilerce yapılması sihir-sanat işbirliğine örnektir (2).

İslâm dini, sihir ve tılsımın varlığını kabul etmiştir. Kur’an’da pek çok âyette sihir kelimesi geçmekte ve genelde Hz. Süleyman’ın adıyla birlikte anılmaktadır. Kur’an’ın sihre yaklaşımı hakkında en aydınlatıcı bilgileri Bakara ve Felak sûrelerinde buluyoruz. Bakara sûresi 102:

*“Süleyman’ın mülkü hakkında onlar, şeytanların söylediklerine tabi oldular. Halbuki Süleyman kafir olmadı. Çünkü insanlara sihri ve Kabil’de Harut ile Marut’a indirileni öğretiyorlardı. Halbuki o iki melek “Biz imtihanınız, ancak sakın küfre girme “demedikçe kimseye öğretmezlerdi. Onlar o iki melekten karıyla koca arasını açan şeyler öğreniyorlardı. Onlar Allah’ın izni olmadan zarar verici değildirler. Onlar kendilerine fayda vereni değil, zarar vereni öğreniyorlardı. And olsun, onlar muhakkak biliyorlardı ki, onu satın alan kimsenin ahretten bir nasibi yoktur. Ne kötü bir şey karşılığında nefislerini sattılar, şayet bilmiş olsalardı”.*

Felak Sûresi, Nas Sûresiyle birlikte majik etkisi olduğu belirtilen Muavezetan (sığınma) sûreleridir.

*Felak Sûresi: “De ki, yaratıkların şerrinden, bastırıldığı zaman karanlığın şerrinden, düğümlere üfleyenlerin şerrinden, hased ettiği zaman hased edenin şerrinden, tan yerini ağartan Rabbe sığınırım”.*

Bu iki sûre kötülöklere karşı Allah’a sığınılması gerektiğini, Allah’ın izni olmadıkça sihrin zarar verici olmayacağını ve sihir yapanların cezalandırılacağını belirtir.



Ancak, Peygamber'in hadislerinden, sihirde kötülük içeren düzenlemeler çıkarıldıktan sonra insan yararına kullanılabileceğine dair izin verildiğini de anlıyoruz. Ebû Süfyân b.Câbir'in naklettiği bir hadiste: Peygambere "Ey Allah'ın Resulü sen sihri tılsımı yasaklamışsın bizde akrep sokmalarına karşı bir tılsım var ne dersin" diye sorulunca Peygamber "Bunda beis yoktur, sizden kardeşine yararlı olabilecek kişi, onu bundan yararlandırın" diye buyurur (3).

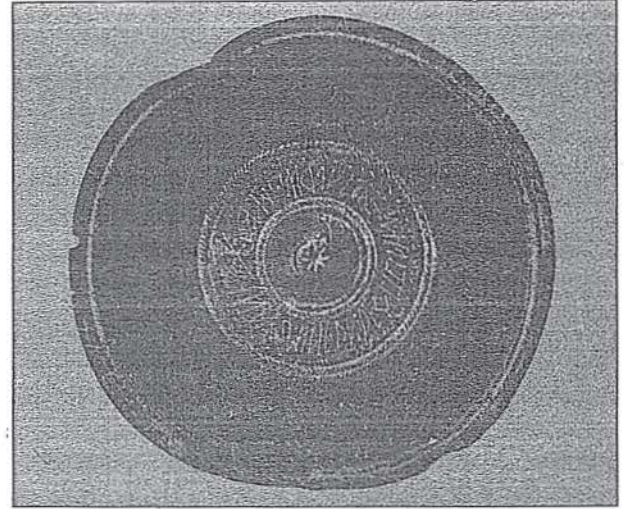
İslâmiyet doğaüstü kuvvetleri kabul ederek iyi ruhlar aracılığıyla yapılan sihrî meşru kılar. Kur'an'ın Tanrı buyruğu olması, din bakımından en ulu doğaüstü kudretin realize edilmiş sözü (kelam) olarak kabul edilmesiyle Müslüman toplumlarda bu işle uğraşanlar için daima sihrî bir kaynak olmuştur (4). Allah'ın isim ve sıfatları, melek adları vs. cetveller şeklinde hazırlanarak tılsım oluşturacak şekilde kullanılmıştır. Bu tılsımlardan en önemlileri vefklerdir. Vefk, bir karenin kare bölümlere ayrılarak içine harf ve sayıların yerleştirilmesiyle oluşturulan tılsım uygulamalarıdır.

İslâmiyet geniş bir alana yayılınca Müslümanlar geldikleri bölgelerin ve ırkların doğaüstü bütün inanç ve sihirlerini içeren kitaplar ve uygulamalarla karşılaştılar. Grekçe ve Hintçe hermetik eserler Arapçaya çevrilerek onlarda yer alan tılsım ve sihirler İslâmileştirmek suretiyle kullanılmıştır. Bunların yanısıra Eski Mısır majik papürüsleri ve yahudi kabalaları İslâm sihrine kaynak olmuştur. İslâm sihrî için kaynak kitap olarak Ahmed b. Ali Bûnî'nin, "Şamsü'l-ma'ârifü'l-kübrâ", Gazâlî'nin, "el-Münküzü mine'd-dalâl", Câbir b. Hayyân'ın, "Kütübü'l-Mevâzîn"ini sayabiliriz.

#### Şifa Taslarının Tarihçesi ve Kullanımı:

Şifa taslarının hazırlanmasına temel olan kullanım ve uygulamaları farklı kültür ve inanışlardaki ritüellerde aramamız gerektiği kanısındayız. Ritüellerde kullanılan içinden bir sıvının içildiği ya da serpildiği kaplarla şifa tasları arasında form ve bezeme olarak farklar olsa da, fonksiyona yönelik beklentiler açısından bazı yakınlıklar kurabilmemizin mümkün olacağı düşüncesindeyiz (resim 1).

Çeşitli inanışlarda, kutsal bir tasın içindeki sıvının içilerek ölümsüzlüğe kavuşulacağı fikri sonraları değişerek daha dünyevî amaçlara yönelmiş olmalıdır.



Resim 1: Phiale: Yunan döneminde sıvı - adalarda kullanılan tas (Darenburg C. ve E. Saglio, "Phiale" Dictionnaire des Antiquites, Paris 1837, s. 435)

Şifa taslarının kullanımıyla sağlık, başarı ve mutluluk kazanılacağı yönündeki beklentilerin temelini belki de bu ritüellerde aramak gerekir.

Hayatın kısalığına karşın yaşama isteğinin kuvvetli oluşu insanoğlunda sonsuz bir hayat özlemi yaratmıştır. Farklı kültürlerin mitolojilerinde sonsuz hayat kavramı üzerine kurulu pek çok hikaye vardır; Gılgamış destanı ve İskender efsanesi bunların en ünlüleridir. Çeşitli mitolojilerde, merkez kavramıyla bağlantılı "Dağ", "Hayat Ağacı", "Hayat Suyu", "Yılan (Ejderha)", "Kuş (Kartal)", "Kutsal Kase" gibi sembollerin bazen tümü, bazen bir kısmının birlikte kullanıldığı ve benzer içerikli göndermelerde bulunduğu görülmektedir. Ortak bir tema da Âb-ı Hayât içenin ölümsüzlüğe kavuşacağına dairdir. Su, canlılara yönelik direkt katkılarından dolayı bu efsanelerde ölümsüzlük sembolü olarak kullanılmış olmalıdır. Kutsal hayat suyuyla olan bağlantısı tasların kendisine de sembolik bir değer kazandırır. Orta Asya Altay efsanelerinde hayat suyunun yanındaki altın kaseden bahsedilmektedir:

*Büyük bir dağ yükselir oniki gök katından  
Dağda bir kayın vardır yaprakları altından*

.....

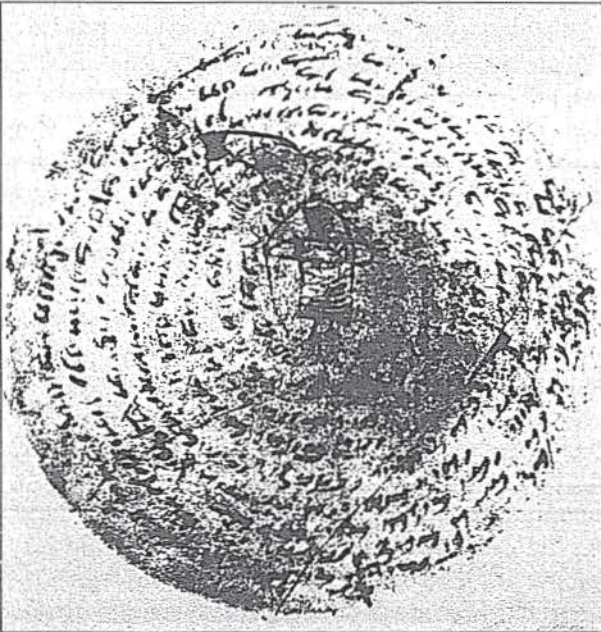
*Kayının altında küçük bir çukur vardır  
Bu çukur hep doluydu kutsal hayat suyuyla  
Altın bir kase vardı bu suyun tam başında (5).*



Kutatgubilig’de altın kase ölümsüzlük sembolü olarak geçer (6).

Nesnelerin simgesel kapasiteleri “işlevsel” kapasiteleri kadar önemlidir diyebiliriz. Bu durumda “tas” salt içinden sıvı içilen bir nesne değildir. Bir nesnenin pratik işlevi dikkate alındığında simgesel anlamlarını ortaya koymak, üzerindeki bezemenin bağlamıyla mümkündür. Nesne-bu nedenle-bu bağlam içinde anlam kazanan bir simge haline gelir. Anlama dair kanıtı biçimin kendisinde de bulabiliriz; örneğin, form olarak ele alındığında “omphaloslu taşlar” için simgesel bir göndermenin varlığından söz edilebilir. İşlevsel olarak kullanılan sıvı madde dahi simgesel olarak tedavi pratiğinde yer tutmaktadır, çünkü kullanılan su, zezem suyu, safranlı su, süt, yağ gibi sıvılar belli bir hastalığa doğrudan iyi gelecek maddeler değildir. Bunlar tas üzerindeki figür ve sembollerle güçlendirilerek hastalığın tedavisinde kullanılır, yani bağıntılı sembolik anlamları da vardır.

Şifa taşlarıyla kullanım amacı ve üzerlerinde yer alan yazı ve figür programlarıyla ilişkilendirilebilecek en yakın örnek Ârâmi sihirli taşlarıdır. Ârâmi kavmi, M.Ö. 2000 yılı son çeyreğinde Suriye çölü sınırlarında yaşayan göçebe bir toplulukken, sonradan kuzey ve güneyde Basra körfezinden Amanos dağlarına, doğu ve batıda Lübnan ve Kuzey Mezopotamya’ya kadar uzanan alana yayılmış, önemli bir siyasi ve iktisadî güç olmuştur.



Resim 2: Ortasında büyücü figürü bulunan Ebû Şerife höyüğünde bulunan tas (M.G. Morony’dan)



Resim 3: Üzerinde ayak bileklerinden bağlanmış kötü ruhun tasvir edildiği büyü taşı (Chicago, Oriental Institute, University of Chicago, Nippur IONA, nr. A 33964)

Ârâmiler Batı Sami dil grubundan çeşitli lehçelerle konuşmaktadırlar. Tarih boyunca Mezopotamya büyücülüğün yaygın olduğu bir alan olmuştur, kötü güçlerin etkisi altına girdiği düşünülen hastalar, güç ve zenginlik elde etmek isteyenler bu işlerle uğraşan kişilere başvurmuşlardır. Büyücü-hekimler farklı din ve kökenlerden gelen sembol, figür, tılsım ve sözleri kendi sihir-şifa gramerine dahil etmekten çekinmemişlerdir.

Ârâmi sihirli taşları, genelde merkezdeki figür etrafında yazı şeritlerinden oluşan basit bir düzenlemeye sahiptir. Ârâmi diyalektiğindeki bu yazılarda çeşitli tanrı ve doğaüstü güçlerden yardım istenir; oldukça geniş bir anlayışla Mezopotamya’nın yerli tanrılarının, Davut ve Süleyman’ın, Yunan ve Roma tanrılarının isimleri geçer. Bazı taşların üzerinde “pseudo-script” kuşaklar kullanılmıştır. Bu taşlardaki figürler, astrolojik birer sembol olarak gezegen, takımyıldızı veya karanlık güçleri temsil ediyor olabilir. Figürler genelde başlıklıdır ve ellerinde çeşitli silah ve aletlerle tasvir edilmişlerdir, bazıları ayaklarından kelepçelenmiş olarak gösterilmiştir (resim 2-3). Gezegen ve yıldızların dünyanın ve insanların kaderinde etkin olduğu düşüncesinden hareketle astrolojik semboller sihrî formülasyonlarda etkin olarak kullanılmıştır (7).



İslâm dininin bu bölgede yayılmasıyla, doğal olarak yerleşik kültürlerle arasında güçlü bir etkileşim olmuştur. Bize göre Ârâmi sihirli tasların da etkisiyle İslâm dininin kendi kuralları ve ihtiyaçlar doğrultusunda şifa taslarının ilk örnekleri hazırlanmıştır.

Kutsanmış ve güç dolu nesnelere olan şifa taslarının kullanımında olduğu kadar hazırlanmasında da bazı kurallar dikkate alınmıştır. Tasların etkisini daha güçlü kılmak için bezemelerinin yanı sıra hazırlanışları sırasında da kozmik güçlerin etkisinden yararlanılmış, yıldız ve gezegenlerin gökyüzündeki konumları dikkate alınarak üzerlerine yazı, sembol ve figürler kazınmıştır. Tasların bazılarının üzerindeki yazılarda; Ay Yengeç Burcuna girdiğinde (8), Ay Akrep burcuna girdiğinde (9) ya da Güneş Aslan burcuna girdiğinde (10) hazırlandıklarına dair bilgi vardır. Astroloji tılsımlı nesnelere hazırlanmasında önemli bir rol oynamıştır.

Tasların gücünü arttırmak için kozmik güçlerin kullanılmanın yanı sıra törenler düzenlenerek kurban kesilir, kurbanın kanı tase sürülür, tütsü yapılır ve çeşitli dualar okunurdu (11). Böylece bu nesnelere etkisinin daha kuvvetli olacağına inanılmış olmalıdır. Orta Asya'da şamanlar, yeni yapılmış davullarını ardıc dumanıyla tütsüler ve üzerine içki serperlerdi. Böylece şifa tasları gibi kutsal nesne grubuna dahil olarak törenlerde kullanılırlardı (12).

Taslar, üzerindeki yazı, figür ve tılsımların gücünün içindeki sıvıya, oradan da hastanın vücuduna geçeceği inancı doğrultusunda, özellikle İslâm dini ve kültürünün egemen olduğu alanlarda yaygın olarak kullanılmıştır. Bunlar salt kişiye özel nesnelere değildir, sahipleri tarafından bir miktar para karşılığında hasta ve ihtiyacı olan kişilere kullanmaları için ödünç verilmektedir (13). Aynı zamanda tarikat mensupları, halk hekimleri ve hocalar tarafından yaygın olarak kullanılmaktadırlar. Hatta, İstanbul'da sebilci dervişler su dağıtırken şifa tasları kullanmakta ve Bektaşî şairi Harabi Baba'nın Kerbelâ olayı üzerine yazdığı mersiyeyi okunmaktaydı (14) (resim 4).

Taslar genel anlamda fiziksel ve ruhsal tüm hastalıklar için kullanılmıştır; ancak tasların üzerinde bazı hastalıkların ismi çok sık geçmektedir. Genelde tasların dış ağız kenarındaki yazı bordüründe tasların kullanımına dair bilgiler yer almakta, bu içerikteki bilgiler bize ilaç prospektüslerini hatırlatmaktadır. Akrep ve yılan

sokması, köpek ısırması, zor doğum, ateş, burun kanaması, kolit, migren, çarpıntı, karaciğer ve dalak ağrıları, sihrin iptali, nazar en çok adı geçen hastalıklardır.

*"Bu mübarek tasın faydası yılan ve akrep sokması, köpek ısırması, doğum sancısı ve burun kanamasını durdurmak içindir. Isırılan kişi veya elçisi üç defa içirilirse Allah'ın izniyle kurtulur. Doğum sancısına safranlı su kullanılır. Burun kanaması için tastaki su buruna çekilir. Kolit için tecrübeyle faydası belirlenmiş sıcak su kullanılır" (15).*

Taslar hazırlanırken daha önce denenmiş ve faydası görülen örneklerin kopyaları yapılmıştır. Tılsım ve sihrin bir takım formüllerin uygulanması olduğunu düşünürsek, denenmiş ve faydası görülen örneklerin kopyalarının yapılması oldukça doğru bir yaklaşımdır. Yine bu da, taşı güçlü kılarak hastayı telkin yoluyla tedavi etmeye



Resim 4: Sebilci Derviş (İstanbul Büyük Şehir Belediyesi Atatürk Kitaplığı Kartpostal Koleksiyonu)



yönelik bir uygulamayı ifade eder. Bazı örneklerdeki yazı bordüründe, bunların hangi tasta kopya edildiğine dair bilgi vardır.

*“Me’mu’nun (?) hazinesindeki tasına uygun olarak yıldızların durumu gözlenerek kopya ve nakşedilmiştir. Müslümanların faydası için olan bu dualar, çağın imamları ve dört halifenin ittifak ettiği dualardır. İçinden su, yağ veya süt içen kişi şifa bulur” (16).*

Örnekler arasında içine ikinci küçük bir tasın monte edildiği tasalarda, küçük tasın ağız kenarına genelde 20 veya 40 adet, üzerinde çeşitli sayı, şifre, Besmele veya Esmâ-i hüsnâ yazılı küçük metal plakalar asılıdır; cami şadırvanı ya da kutsal bir kaynaktan sabah ezanıyla su doldurulan tasların içinde bu plakalar, ertesi güne kadar bekletilip hastaya bu sudan içirilmektedir; bu üç, yedi veya kırk bir kez tekrarlanmaktadır. Oksitlenen metal plakaların suda bekletilmesi ve bu suyun içirilmesi ile hastaya demir takviyesi yapılabilmektedir (17).

Kur’an’da Hadîd Sûresi (57/25): *“And olsun biz peygamberimizi açık delillerle gönderdik ve insanların adaleti yerine getirmeleri için beraberlerinde kitabı ve mizanı indirdik. Biz demiri de indirdik ki onda büyük bir kuvvet ve insanlar için fayda vardır. Bu Allah’ın dinine ve peygamberlerine gayba inanarak yardım edenleri belirlemesi içindir. Şüphesiz Allah kuvvetli ve daima üstündür”* denilerek demirin faydasından bahsedilmektedir. Belki de, metal plakaların suda bekletilmesinin sebebinin burada bulabiliriz.

Türkiye’de yaygın olarak kullanılan şifa tasları kullanıldıkları hastalığa ve yörelere göre farklı adlar alır. Çiçek hastalığına karşı kullanılan “çiçek taşı” (hastalığa Ankara-Kızılcahamam tarafında botça hastalığı denildiğinden “botça taşı”), Erzurum, Sivas, Konya ve Malatya’da hastalıklara birebir iyi gelir anlamında “tihtap taşı” ve Çorum yöresinde korkudan oluşan hastalıklarda kullanıldığı için “korku taşı” adlarını alırlar (18).

Kullanılan sıvı genellikle “su”dur. Âb-ı Hayât kavramıyla ilişkilendirilmiş olarak doğal sihri ve tıbbi kuvveti olduğuna inanılan su tedavi eder, gençleştirir ve sonsuz hayatın kaynağıdır. Ayrıca Müslümanlar için kutsal bir bölgeden geldiği için zezem suyu, çeşitli sıcak, kükürlü, sülfatlı, demirli kaynak suları da kullanılmıştır. Hasta veya onun tarafından tayin edilen vekili kibleye yönelir, kendisine tastaki sıvı içirilir ya da üzerine serpilir. Bu taslarla tedavi sırasında uygulanan bir takım kurallar daha vardır; Kibleye karşı bir pınar ya

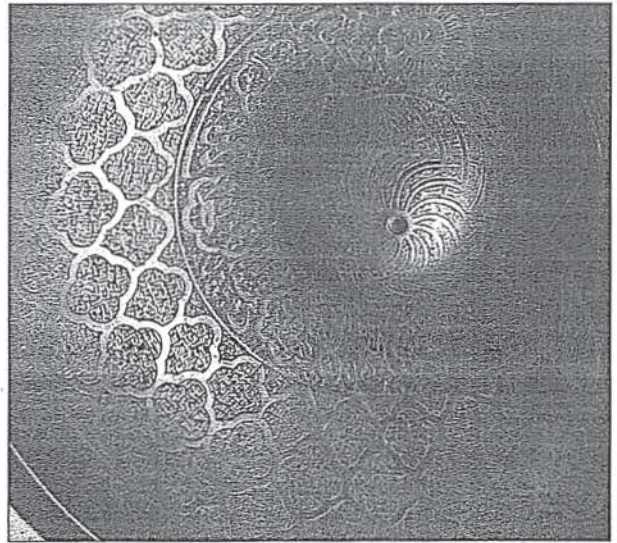
da çaydan su alınması, gün doğmadan alınması, alınırken köpeklerin görmemesi, alınan suyun ayak basacak yere dökülmemesi, doğan Ay hesabıyla ilk Çarşamba (veya Cuma) günü alınması bunlardan bazılarıdır (19).

Şifa tasları, özellikle batını yönü kuvvetli olan tarikatlarda-Sa’diye ve Kâdirî gibi-sevilererek kullanılmıştır. Anadolu’da yaygın olan tedavi ocakları şeyhlere bağlıydı; bu ocaklar özellikle ruh hastalıklarının tedavisinde başarı göstermişlerdir.

Konya Mevlevî Tekkesi’nde kullanılan “Nisan Tası” daha geniş bir kitleye ulaşan ve toplu halde gerçekleştirilen şifa ritüelini vurgular. Nisan yağmurlarının bereket ve şifa getireceği fikrinden hareketle, tekkenin avlusuna bırakılan tasın içinde yağmur suyu biriktirilir ve isteyene dağıtılırdı; bu su hastalıklara karşı kullanıldığı gibi bereket getirmesi için toprağa da serpilirdi. Nisan Tası, üzerinde çeşitli sembol, figür ve yazı bordürlerinin yer aldığı ilgi çekici bir örnektir (20).

#### Şifa Taslarının Bezeme Analizi:

Zengin ikonografik programları ve tılsımlı düzenlemeleriyle, İslâm inancı ve sanatında ilgi çeken bu nesnelerin üzerinde tüm simgelerin bütünleştiği ortak bir “şifa dizgesinin” varlığını vurgulayan formüller yer alır. Genel olarak en fazla kullanılan karakterize motiflere göre sınıflandırma yapabileceğimiz taslar; figürlü, yazılı ve tılsımlı örnekler olarak gruplandırılabilir.



Resim 5: Astrolojik figürlü şifa taşı (Murat Bilir Koleksiyonu)



Şifa taslarının en karakteristik özelliği, iç ve dış yüzeylerin neredeyse tamamının yazıyla doldurulmasıdır. Yazılar, bir merkez etrafında içten dışa doğru sıralanan konsantrik bordürler içinde yer alır. Âyetler, dualar, Esmâ-ı hüsnâ, anlamlandırılmayan bazı kelime ve harflerin yan yana dizilmesinden oluşan sihrî formüller, fonksiyonuna yönelik olarak kullanılmıştır.

İsrâ (17/82) Sûresi'nde "Biz, Kuran'dan öyle bir şey indiriyoruz ki o, müminlere şifa ve rahmettir; zalimlerin ise yalnızca ziyanını arttırır" denilmektedir. Bu sûre, Kur'an'dan seçilen âyetlerin şifa amacına yönelik olarak kullanıldığıının kanıtıdır.

Taslar üzerinde en çok tercih edilen sûreler; Felak, Nâs, İhlâs, Fatiha, Kâfurûn, Nasr, Kalem, Fetih, İnşikâk, İnşirâh, Nûh, Talâk, Furkan, Enbiyâ sûreleri ve Yâsîn sûresinden bölümler ile Âyetü'l-Kürsî'dir. Bu sûre ve âyetlerin tümünün genel içeriği kötülöklere karşı Allah'a sığınılması gerekliliği ve Allah'ın dilemediği hiçbir şeyin gerçekleşmeyeceği yönündedir.

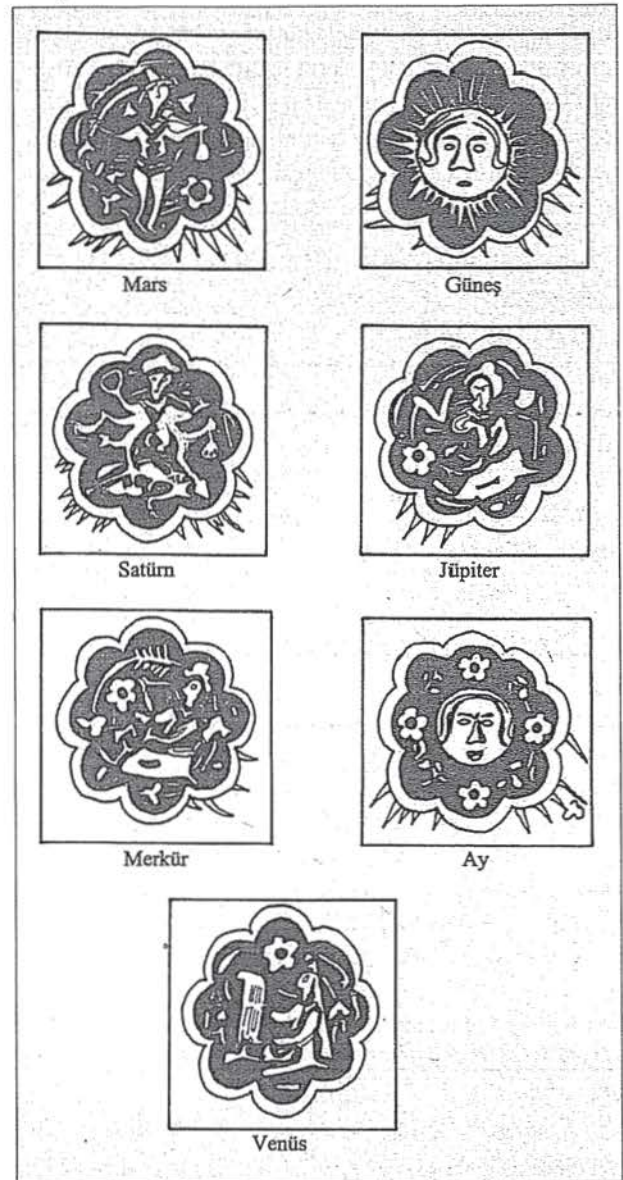
Esmâ-i Hüsnâ, Allah'ın 99 ismini içerir. Bu isimlerin güçlü bir etkisi olduğu ve son ismi bilen gizemli bilgiler elde edeceği yönünde güçlü bir inanış vardır. A'râf Sûresi'nde "Allah'ın İsm-i A'zamı vardır. Ona bunlarla dua edin" diye geçer. Ayrıca "ya Hannân", "ya Mennân", "ya Kâfi", "ya Şâfi", "ya Mûafi" gibi Kur'an'da geçmeyen ama Allah'ın ismi kabul edilen kelimeler de kullanılmıştır. Esmâ-i Hüsnâ'nın dua şeklinde düzenlenmesiyle oluşturulan yazılar tasların üzerinde yer alır.

Ayrıca, Salavat-ı Şerife Hz. Muhammet'e Hz. Ali'ye yönelik olarak yer almaktadır. Hz. Muhammed, Hz. Ali ve 12 İmam'ın adları verilerek onların hürmetine dilekte bulunmaktadır. Şiîler arasında Hz. Ali ahfadını gizli bir ananeye ve dünyanın sonuna kadar her şeyi kavrayan batinî, dinî ve siyasî bir bilgi toplamına sahip oldukları inancı çok yaygındır. Bu bilgilerin "Cifr" adında; Kur'an'ın batinî manasını ifade eden bir kitapta toplandığına inanılır (21). Bu nedenle, Şiîler arasında sihre ve tılsıma yönelik uygulamalar daha serbest olarak kullanılmıştır.

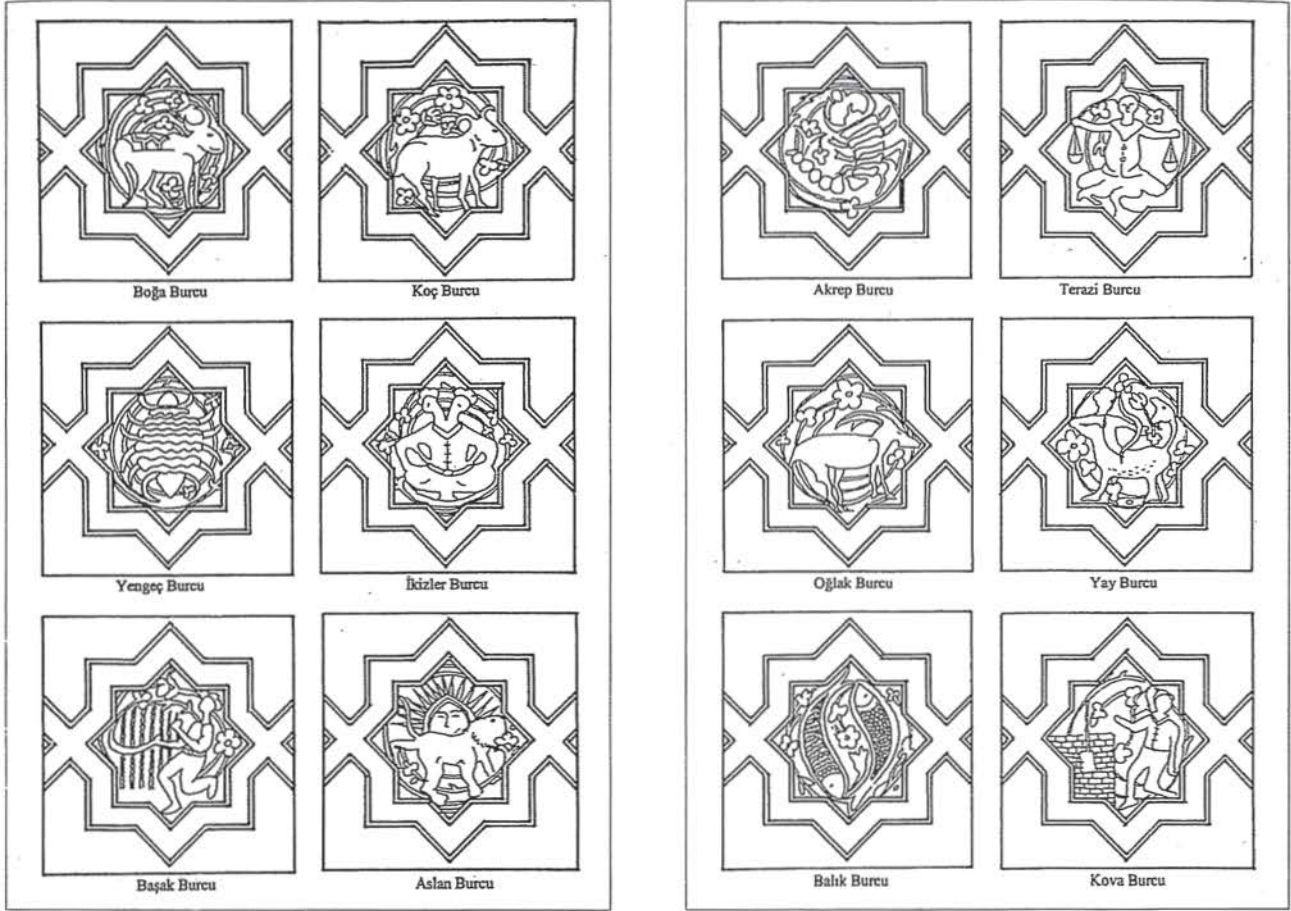
Figürlü şifa tasları, İslâm sanatında geniş bir semboler dünyasının kapısını bizlere açar; bu grubun astrolojik figürlü örnekleri dikkat çekicidir. Kozmolojik bilgi, bezemede ve işlevin gerçekleştirilmesinde önemlidir.

Kozmik bir düzenin varlığı bu düzen içinde insanı daha güvenli kılmakta ve düzene hakim olma fikrini içinde barındıran bir yöntemler dizgesini özellikle şifa elde etmeye yönelik spesifik bir beklentide vurgulamaktadır.

Semboller dünyasının kesin olarak açıklamasını yapmak her zaman zor olmuştur. Nesnelere üzerindeki figürler, ait oldukları nesnenin fonksiyonuna ve birlikte buldukları figür ve motiflere göre farklılaşan anlamlar katmanını bizlere sunar. Figür bulunduğu bağlam içinde anlam kazanan bir semboldür.



Resim 6: Astrolojik figürlü şifa tası; iç yüz gezegen personifikasyonları



Resim 7-8: Astrolojik figürlü şifa taşı dış yüzü burç sembolleri (Murat Bilir Koleksiyonu)

Şifa taşlarının üzerindeki gezegen ve zodyak kuşağı sembolleri insan şeklinde karakterize edilmiştir. Bu figürlerin atribülerine göre hangi gezegen ve burcu temsil ettiği çözümlenebilmektedir (resim 6-7-8). Bunun yanı sıra, yine astrolojik ve/veya hastalıkların personifikasyonu olarak değerlendirilebilecek insan ve hayvan figürleri vardır. Saptayabildiğimiz hayvan figürleri aslan (köpek?), yılan, akrep, at, harpi, ceylan (?) ve timsahtır.

İstanbul Büyükşehir Belediyesi Şehir Müzesi koleksiyonundaki şifa taşının (Env. nr.1948) üzerinde aslan (köpek?), akrep, yılan ve gövdesi çift düğümlü ejder motifi yer alır (resim 9). Figürler, taşın hangi hastalıklarda kullanılacağına dair bilgi içeren yazı kuşağıyla ilişkilendirilerek değerlendirildiğinde, hastalıkların personifikasyonu olabileceğini söylememiz mümkündür. Kullanılan her figür/sembol bir işlev/kavramın gösterendir. Kanımızca, bu figürler hem astrolojik kaynaklı hem de birşeyin tasvirini yapmanın o



Resim 9: İstanbul Büyük Şehir Belediye Müzesi Koleksiyonu Envarter No: 1948





şeyin kendisine hakim olmakla ilgili inanış doğrultusunda çift etkili olarak kullanılmıştır. Astrolojik sembol olarak Aslan figürü zodyakta gezegen olarak güneşi, burç olarak aslan burcunu; Akrep, zodyakta gezegen olarak marsı, burç olarak akrebi sembolize eder. Ejder figürü, Ay veya ay tutulmasını; yılan figürüyse bir takımyıldızı sembolize ediyor olabilir (22). Kahire Müzesi'ndeki bir örnekte aslan figürünün olduğu yerde koç figürünün (koç burcu) yer alması, bu düzenlemenin astrolojik bağlantısını güçlendirir (23). Ejder figürü; dört çift düğümle bağlanan çift ejder gövdesi, sol tarafta birbirine bakan iki başla son bulur. Alt ve üst çeneleri dışa kıvrıktır. Açık ağızlarından sivri dişleri ve dilleri görülür. Sivri kulaklı olarak tasvir edilmişlerdir. Bu tasvir üzerindeki ejder figürünün benzeri Çankırı Dârüşşifası kapısında yer alır; bu durum ejder figürünün şifa sembolizmi içindeki güçlü yerini vurgular. Ejder figürü, Çin'den Orta Asya Türklerine oradan da İslam sanatına kaydırılmış bir hayvan motifidir. Bu figür tek başına çok girift bir semboller dünyasına sahiptir. Yerine göre evren, su ve yağmur, ahenk, kötülüklerle karşı mücadelelenin; yerine göre de yeraltı, karanlık ve kötülüğün sembolüdür. Ejderin gövdesindeki düğüm Güneş ve Ay tutulmalarını, gezegenlerin belli durumlarını sembolize eden astronomik işaretlerdir (24). Bazen kuyruğu da ayrı bir gezegen olarak değerlendirilip gezegen sayısı dokuza çıkarılır. Yay burcu genelde, ejder biçimi kuyruğuna ok atan kentauros şeklinde tasvir edilir. Bu figür, mimaride de sık kullanılmıştır. Nazarlık, tılsım, uğur, kudret sembolü olarak yapıları düşman ve kötülüklerden korumak amacıyla tasvir edilmiş olmalıdır (Cizre köprüsü, Bağdat Tılsımlı Kapı, Susuz Han, Emir Saltuk Türbesi, Erzurum Çifte Minare portalı gibi).

Şifa taslarında astrolojik figürlerin yanı sıra hayvan ve insan figürlerinde yer almaktadır. Yılan figürü sağlık ve şifayla ilgili semboller arasında önemli bir yere sahiptir. Mitolojilerde, yılanın hayat ağacına bekçilik etmesi onun ölümsüzlük sembolizmini kuvvetlendirmekte; aynı zamanda deri değiştirerek yenilenme/gençleşme özelliği dolayısıyla da dikkat çekmiş olmalıdır. Tıp mitolojisinde özel bir konumu olan yılan, Yunan dünyasında sağlık tanrısı Asklepion'un atribüsüdür ve onun esasına sarılmış olarak tasvir edilir. Asklepion adına yapılan mabetlerde kutsal yılanlarla tedavi yapılmaktaydı; ayrıca yılanın zehrinin ilaç yapımında kullanıldığını da belirtmeliyiz. Kitâb-ı Mukaddes'te de yılanın şifa verici özelliklerine değinilir. İsrail halkı zehirli yılanlara karşı Musa'dan yardım dilediğinde;

Musa tunçtan bir yılan yaparak asaya dolmalarını ve yılan tarafından ısırılan kişinin bu yılanı baktığında şifa bulacağını söylemiştir. Bu figür tıp ambleminde de kullanılarak, günümüze dek sağlık ve şifa sembolizmini sürdürmektedir. Diğer tasların üzerinde kullanılan çeşitli figürlerin yine tılsım, uğur ve şifa elde etmeye yönelik bir sembolizmi olduğunu söyleyebiliriz

At figürü; renklerine göre bazı atlar uğurlu sayılmıştır. Benekli at kutsaldır. Ata bağlı sihrî inançlar ilkel kavimlerde mevcuttur ve yağmur yağdırma "rit"lerinde at önemli bir yere sahiptir (25). Kötülüklerden korunmak için evlere atın kuru kafası ya da nalı asılır.

Harpi figürü; kadın başlı kuş gövdeli bu efsanevi hayvan aydınlığı sembolize eder ve astrolojik figürlerle beraber kullanılır. Harpi ikizler veya terazi burcunun sembolü olarak kullanılır.

Şifa taslarında İnsan figürleri genelde bol giysilerle, bağdaş kurmuş oturur biçimde ya kollarını havaya kaldırmış dua eder vaziyette, ya kucığında çocukla tasvir edilmiştir. Bunların spesifik sembolik manasını çözmemiz oldukça zordur.

İncelediğimiz örneklerde yaygın olan diğer semboller mühr-i Süleyman, servi ağacı ve minaredir.

Süleyman gizemli bilgilere sahip kuş vs. hayvan ve cinlerle konuşan, onlar üzerinde etkili olan bir şahsiyettir; O'nun bu sihir kuvveti tılsımlı bir yüzükten dolaydır. Bu yüzüğün üzerindeki şekil tam olarak bilinmemese de, merkezi aynı birbirine ters iki üçgenin üst üste gelmesiyle oluşan altı kollu yıldız şeklinde olduğu benimsenmiştir. Bu motif tarih öncesi devirlerden itibaren hastalıkları iyi etmek ve kem gözlerden korunmak için tılsım amacıyla kullanılmıştır. Gözün en yaygın sitleze şekli üçgen olup, mühr-i Süleyman motifi üst üste binmiş iki gözü sembolize eder (26). Tepesi üstte olan üçgen "dişil" cinsiyeti, altta olan ise "eril" cinsiyeti temsil etmektedir. Böylece mühr-i Süleyman, ters iki üçgenden oluşmuş olmakla beşerî hikmeti sembolleştirmiştir (27). Bu motif genelde tasların merkezinde kullanılmaktadır.

Çark-ı felek motifi evrenin dairesel dönüş hareketini ifade etmekte, ayrıca güneş sembolü olarak da kullanılmaktadır.

Servi Ağacı motifi yaygın olmasada bir iki örnekte karşımıza çıkmaktadır. Ağaçların yaşam ve diriliğin gücünü taşımaları pek çok kültürde ona kutsal anlam



kazandırmıştır. Kurumuş ağacın yeniden yeşermesi ölümsüzlük fikri ve sonsuz hayatın ifadesi olmuştur. Bu motif, İslâm öncesi Orta Asya mitolojisinde, folklorunda, mimari ve sanat eserlerinde yaygın olarak kullanılmaktadır. Mitolojide yer alan ağaçtan türeyiş efsanesi ve hayat ağacı kavramı ona verilen değeri vurgular. Selvi, yapraklarının devamlı yeşil olması ve dökülmemesiyle yaşamın devamlılığının sembolü olarak değerlendirilir. Bu motif İslâmiyet'te de yaygın olarak kullanılmıştır. Tarikat başlıkları, mezar taşları, madeni, cam ve seramik eşyalarda, muskalarda koruyucu tılsım olarak kullanılmış olmalıdır.

Minare motifi; dini bir sembol olması minare motifine kutsal bir anlam kazandırmıştır. Halkın kullandığı eşyalar arasında el işlemlerinde, muska mahfazalarında gümüş av fişekliklerinde minare motifine rastlanılır (28).

Şifa taslarının üzerindeki tılsım ve sihir amacıyla hazırlanan bazı yazıların anlamını çözümlenmemiş güçtür. Bu düzenlemeler belki de başka kültürlerin tanrı adları ya da doğaüstü güçlerini ifade etmektedir; İslâm sihrinde başka dinlerin etkileri olarak da düşünülebilir.

Bu anlaşılmaz yazılardan en dikkat çeken Beduh kelimesidir. Kelimenin anlam ve kökeni tam olarak bilinemese de İslâm sihrinde özel bir yere sahip olduğu açıktır. Çeşitli yorumlarda, bu kelimenin Allah'ın isimlerinden biri olduğu, cin adı olduğu, ünlü bir tüccarın adı olduğu ya da Zühre gezegeninin Âramî dilindeki karşılığı olduğu belirtilir (29). Ayrıca tılsımlı eşyalarda (muska, gömlek, ayna, mühür, şifa taşı gibi) Beduh kelimesinin harflerinin karşılığının ebced hesabına göre belirlenmesiyle oluşturulan vefkler yaygın olarak kullanılmıştır.

Tek tek harflerin sıralanmasıyla oluşturulan düzenlemelerin de anlamını tam olarak belirleyemiyoruz. Kur'an'da bazı âyetler tek harflerle başlamaktadır (Bakara ve Yâsîn Sûresi gibi). Bu âyetler bazı harflerin sembolik bağlamda kullanıldığının göstergesidir.

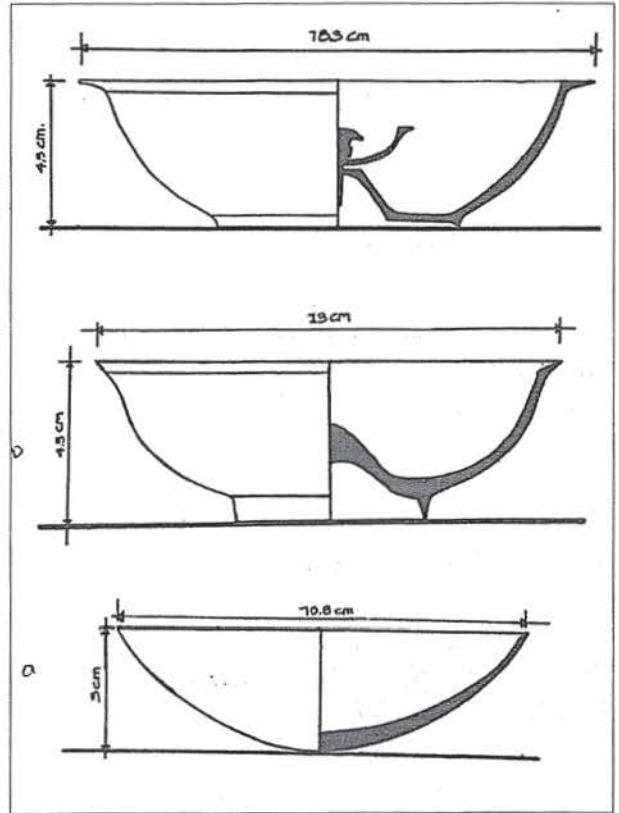
Tasların üzerinde yan yana dizilen rakamlardan oluşan düzenlemeler de görülmektedir. Bu sayılar harflerin ebced hesabına göre değerini ifade ediyor olabilir. Ayrıca sayı sembolizmi İslâm ilminde, felsefesinde özellikle tasavvufta ve birçok Şîî ekolünde önemli rol oynamaktadır. Sayılar bilimi, doğa üstünde yer alan ve varlıkların prensibi olan bir bilim olarak, tevhidî anlamaya

iten bir yoldur (30). Allah Bir'dir, dolayısıyla "bir", sayı dizisi içinde Asl'ın en doğrudan ve en makul sembolüdür. Sayı dizileri insanın çokluk aleminden Bir'e yükseldiği bir merdivendir. Sayı bilgisiyle matematik vs. tabii ilimlere, oradan da metafiziğe ulaşılır. Sayılar, simyadan tılsıma kadar çeşitli gizli ilimlere uygulanmıştır (30). Halk arasında da bazı 3,7,9,12,28,41 vb. sayılar sevilerek uğurlu sayılmışlardır.

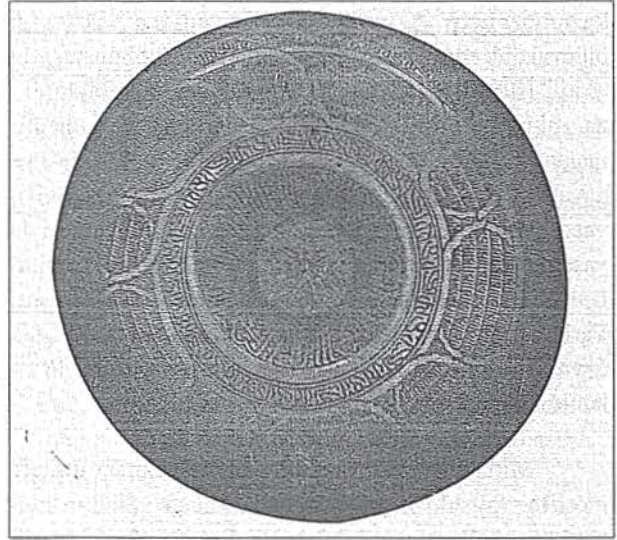
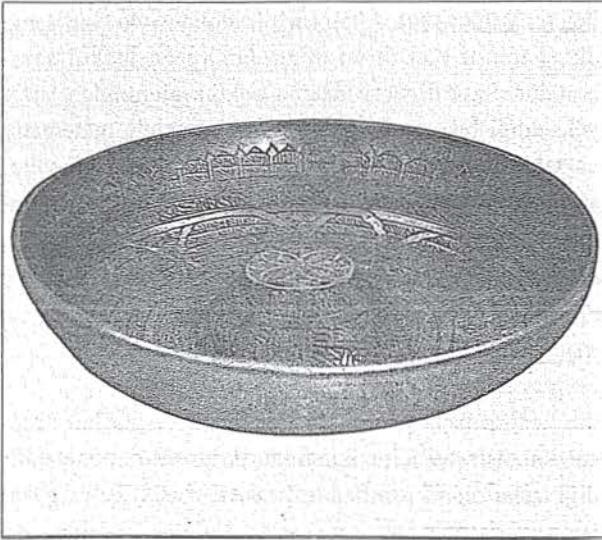
### Formlarına Göre Şifa Tasları

Şifa tasları form açısından; yayvan taslar, omphaloslu taslar ve içine ikinci küçük bir tasın monte edildiği taslar olarak sınıflandırılır (resim 10). Yayvan taslar, yuvarlak dipli ve konveks gövdelidir. Genelde yaklaşık 21 cm. çapında, 3-4 cm. yüksekliğindedir. Bronz ve pirinçten döküm tekniğiyle şekillendirilirler.

Form açısından en yaygın gurubu omphaloslu taslar oluşturur. Omphalos'un kelime anlamı "göbekkarın"dır. Özellikle Friglerde Ana Tanrıça'ya yapılan sıvı adaklarda kullanılan bu tas formu geniş bir coğrafyada ve farklı kültürlerde yaygın olarak kullanılmıştır.



Resim 10: Bazı şifa taslarının kesitleri



Resim 11: Suriye veya Cizre, XV- XVII. yüzyıla ait şifa tasından iki görünüş (Allan, J.W. Metalwork of the Islamic World: The Aron Collection, London 1986. s. 109)

Yunan döneminde “Phiale” Roma dönemindeyse “Patella” diye adlandırılırlar. İslâm sanatında Fâtımî, Eyyûbî ve Memlûk dönemi maden eserlerinde bu tip taslara rastlanılır (32). Genelde alçak kaide üzerine konveks gövdeli, dışa dönük ağız kenarlı olup, dibi ve ağız kenarı düz veya içe dönük örnekler de vardır. Omphalos yarım küre biçiminde ya da kesik koni formunda olabilir.

Tasın merkezindeki omphalos, işlevsel olarak tasın tutuşunu kolaylaştırdığı gibi, sembolik olarak, yeniden kurgulanan Kozmos imgesinde dünyanın merkezinde olan ve kaostan sonra oluşan ilk kutsal dağla ilişkilendirilebilir. Dünyanın merkezi ve göbeği tüm dinlerde yaygın olarak rastlanan bir kavramdır. Bu dağ hem toprak, hem de doğumun simgesidir. Göksel ve kutsal bir boyutla dünyasal boyut arasında geçişi sağlayan nokta olarak Tanrıların evi (Olympus, İda, Sina vb. dağlar) olarak düşünülür (33). Taslarda omphalosun üzerinde genelde “Allah” kelimesi, “ya Hannan” (merhamet eden), “ya Mennan” (ihvan eden), “ya Kâfi” (yardım eden), “ya Şâfi” (şifa veren) kelimelerinin düzenlenmesinden oluşan rozetler, mühr-i Süleyman veya çark-ı felek motifinin kullanılması Omphalosun merkez sembolüyle kozmik bir düzenin de ifadesi olduğunu fikrini destekler. Bu motiflerin ifade ettikleri sembolik değerler merkezin, şifa taslarının bezeme programında özel bir yere sahip olduğu söylenebilir. Merkezde, mutlak gerçek ve en kutsal olan bulunur.

Şifa taslarının üçüncü grubunuysa içine daha küçük tasın monte edildiği örnekler oluşturur. Bu küçük taslar, omphalosun üzerine vidayla tutturulmuştur. Bazen bunların ağız kenarına açılan deliklere üzerinde besmele, Esmâ-i hüsnâ yazılı küçük metal plakalar asılır. Böyle bir uygulamaya neden gerek duyulduğunu söylemek oldukça zordur; su içine bırakılan metalin gücünün suya geçeceği yönündeki sihrî uygulamaların etkisiyle bu ufak metal plakaları asmak için tasın içine ikinci bir tasın monte edilmesine gerek duyulmuş olabilir. Bazı örneklerde küçük tasın ağız kenarına hiç bir şeyin asılmaması ya da metal plakaların büyük tasın ağız kenarına asılması dolayısıyla bu düşüncemiz tahminden ileri gidemez. Belki de bu küçük tasın içine şifalı bitkiler konulmaktaydı.

Şifa taslarının üzerinde yer alan tüm figürler ve düzenlemeler nedenli bir gösteren/biçimdir. Tasların üzerindeki gösterenler “gizli bir simgeler dizgesinin” elemanı olduğundan bu dili bilene, uzman kişiye spesifik bir anlam ifade etmektedir diyebiliriz. Ancak şunu da ifade etmemiz gerekir ki, tasları hazırlayan tüm büyücü-hekimlerin bu “gizli dizgeye” tam olarak hakim olduğu şüphelidir, bunlar bir takım formüllerin uygulayıcısı olmaktan ileri gidememiş olabilirler. Hasta ya da kullanan kişi içinse bu gösterenin göndermede bulunduğu kavramla koşulsuz kabul etmeye yönelik bir ilişkisi vardır. Tek tek dizgenin elemanlarıyla değil, dizgenin tümünün gönderme yaptığı kavram tarafından koşullandırılan kişinin inancı da tedavi pratiğinin bir parçasıdır.



Şifa tasları, İslâm dini, kültürü, tababeti, astrolojisi ve sihrî uygulamalarının bileşeni olarak; sahip olduğu sembolik, figüratif ve ikonografik özellikleriyle günümüze dek varlığını sürdürmüştür.

**NOTLAR:**

- (1) Şamanizm ve kozmoloji bağlantısı ve Şaman yolculuğunda yeniden kurgulanan kozmoloji için: Mircea Eliade, **Şamanizm**, (çev. İsmet Birkan), İstanbul 1999, s. 175-213, 291-321; Abdülkadir İnan, **Makaleler ve İncelemeler**, Ankara 1987, s. 435-453.
- (2) Ömer Naci Soykan, "Sanatın Büyü ve Dinle İlgisi", **Çağdaş Eleştiri**, sy. 59 (1985) s. 59.
- (3) Yusuf Özbek, **İslam Açısından Sihir-İslam Kültür Tarihinde Maji**, İstanbul 1994, s. 203.
- (4) C. Anadol, **Tarihten Günümüze Kadar Dünya'da ve İslamiyette Halk İnanışları**, İstanbul 1921, s. 2.
- (5) Burhan Oğuz, **Türk Halkının Kültür Kökenleri, Teknikler-Müesseseler, İnanç ve Adetler III/I** 1980 s. 521.
- (6) Emel Esin, "And- The Cup Rites in Turkish Art", **Forschungen zur Kunst Asienin Memoriam K. Erdmann**, İstanbul 1969, s. 238.
- (7) U. Al- Kahamis, "The Iconography of Early Islamic Luster were from Mesopotamia: New Considerations", **Muqarnas**, VII, s. 109- 118; Gideon Bohak, **Traditions of Magic in Late Antiquity: Babylonian Demon Bowls**, .lib.umich. Edu/pap/ magic/ def2. html.
- (8) M. Casanova, "Notice sur une Coupe Arabe", **Journal Asiatique**, XVII, 1891, s. 323.
- (9) H. Spoer, "Arabic Magic Medicinal Bowls", **Journal of the American Oriental Society**, LV/3, (1935) s. 255.
- (10) T. Falk, **Treasures of Islam, Musee d'Art et d'Histoire**, Geneva 1985, s. 255.
- (11) J. T. Reinaud, **Description des Monuments Arabes du Cabinet M. le Duc du Blacas**, II, Paris 1828, s. 338.
- (12) İnan, **Makaleler**, s. 486.
- (13) <http://www.answering-islam.org.uk/Books/Zwemer/Animism/chap9.htm>.
- (14) İlhan Akbulut, "Eski İstanbul'da Sakalar, Sebilciler ve Sucular", **Antik ve Dekor**, sy. 20, (1993) s. 113.
- (15) Deniz Çalışır, **İstanbul Müzeleri ve Bazı Özel Koleksiyonlarda Yer Alan Madeni Şifa Taslarının İslam Kültür ve Sanatındaki Yeri**, İTÜ Sosyal Bilimler Ens. Yayınlanmamış Yüksek Lisans Tezi, (1996) s. 44. İstanbul Büyükşehir Belediyesi, Env. Nr. 1948 de kayıtlı şifa tasının arka yüzündeki yazı bordürü metni.
- (16) Agy., s. 64, Türk İslam Eserleri Müzesi, Env. nr. 1525, dış ağız kenarı yazı bordürü metni; bu içerikteki bilgiler, agy., katalog nr. 6, 7, 11, 12'de mevcuttur.
- (17) <http://www.answering-islam.org.uk/Books/Zwemer/Animism/chap9.htm>.
- (18) Osman Aksoy, "Şifa Tasları", **Türk Etnografya Dergisi**, sy. 15, Ankara 1976, s. 35- 36.
- (19) Agm., s. 38.
- (20) E. Bear, "The Nisan Tasi", **Kunst des Orients**, IX, 1974, s. 146.
- (21) Anadol, agy., s. 53.
- (22) Ittg, "A Talismanic Bowl", **Anales Islamiques**, XVIII, (1982) s.92.
- (23) Wiet, **Catalogue du Mus'e Arabe du Caire: Objets, Mobiliers en Cuivre et en Bronze**, Caire 1932, s. 77- 78, levha LXIII.
- (24) W. Hartner, "The Pseudoplanetary Nodes of the Moon's Orbit in Hindu and Islamic Iconographies", **Ars Islamica**, IX, (1938) s. 131.
- (25) "At", **Türk Ansiklopedisi**, IV, (1962) s. 76.
- (26) Celal Esat Arseven, "Muska", **Sanat Ansiklopedisi**, III, (1966) s. 1474-75.
- (27) Burhan Oğuz, **Türk Halkının Kültür Kökenleri, Teknikleri- Müesseseleri, İnanç ve Adetleri**, II/1, İstanbul 1980, s. 783.
- (28) Malik Aksel, **Sanat ve Folklor**, İstanbul 1971, s. 225.
- (29) Mac Donald, "Beduh", **İslam Ansiklopedisi**, II, İstanbul 1967, s. 447- 449.
- (30) Seyyid Hüseyin Nasr, **İslam ve İlim**, (çev. İlhan Kutluer), İstanbul 1989, s. 57.
- (31) agy., s. 76- 78.
- (32) J. W. Allan, **Metalwork of Islamic World: The Arron Collection**, London 1986, s. 44- 45.
- (33) Oğuz, age., s. 396- 397.