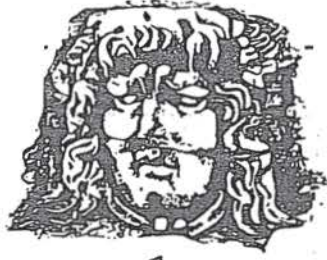


# Sanat Tarihi Araştırmaları Dergisi



ARKEOLOJİ-RÖLÖVE-RESTORASYON  
EPIGRAFI-ANTROPOLOJİ-MÜZİK-TİYATRO  
TEOLOJİ-FOLKLOR

İÇİNDEKİLER

Sayı : 15

YIL: 1999 -2000

İstanbul 2000

Sahibi ve Yazı

İşleri Müdürü : Enis KARAKAYA

Sanat Yönetmeni : Tolunay TİMUÇİN

Teknik Müdür : Ahmet AKMAN

Koordinatör : Haluk KARGI (M.A)

Haber Sorumlusu : Haluk ÇETİNKAYA (M.A)

Yayın Kurulu : Dr. Şebnem AKALIN

Dr. Ahmet Vefa ÇOBANOĞLU

Enis KARAKAYA (M.A)

Doç. Dr. Üzlifat (Canav) ÖZGÜMÜŞ

Dr. Ferudun ÖZGÜMÜŞ

Danışmanlar : Prof. Dr. Semavi EYİCE

Prof. Dr. Ara ALTUN

Prof. Dr. Selçuk MÜLAYİM

Prof. Dr. Baha TANMAN

Doç. Dr. Hüsamettin AKSU

\* Bu sayının hakemleri yayın kurulu üyeleridir.

Sayfa Düzeni : Ahmet AKMAN 0 535 494 76 50

Baskı : Düzey Matbaa 0 212 613 40 41

İRTİBAT : Ahmet Vefa ÇOBANOĞLU

İ. Ü Edebiyat Fakültesi

Sanat Tarihi Bölümü

34459 Beyazıt / İstanbul

İRTİBAT Tel : 0 212 455 57 00 / 15734

0 212 516 18 10

0 535 473 69 32 (Enis)

E-POSTA : sanattarihidergisi@yahoo.com

WEB : www.sanattarihi.com.tr.tc

Kapak : Zeyrek Camii

Pantokrator Manastırı Kilisesi

(Fotoğraf Ahmet AKMAN)

\* Homeros Destanlarından Ruhcan Akil'in Fırçasına Troya  
Doç. Dr. Zühre İNDİRKAŞ ..... 2-9

\* Bizans Manastırlarının Tarihsel Gelişimi  
Haluk ÇETİNKAYA (M.A) ..... 10-18

\* Kazlı Çeşme Artık Kazsız Çeşme  
Ebru BIYIKLIOĞLU ..... 19-21

\* Şehzade Camii Hazîresi Osmanlı Mezar Geleneklerine Aykırı Bir Hazîre Gelişimi  
İsmail ORMAN (M.A) ..... 22-37

\* Bulla'dan Kozak'a Mühürle Resimleştirme ve Güvenceye Alma Geleneği  
Doç. Dr. Nebi BOZKURT ..... 38-39

\* Merdivenköy'deki Bizans Manastırına Dair  
Enis KARAKAYA (M.A) ..... 40-42

\* Halep ve Şam'da Bulunan Osmanlı Dönemi Çinileri Hakkında Gezi Notları  
Dr. Şebnem AKALIN ..... 43-55

\* Mitra ve Mithraism  
Doç. Dr. Engin BEKSAÇ ..... 56-61

\* Sirkeci'de Bulunan Bir Bizans Kilisesi Alt yapısı  
Dr. Ferudun ÖZGÜMÜŞ ..... 62-65

\* Şu'arâ-yı Eslâf Tevârih-i Manzûme'de Yeralan Osmanlı Dönemine Ait Bazı Câmî Kitâbeleri (XV.-XVIII. yüzyıl)  
Doç. Dr. Hüsamettin AKSU ..... 66-78

\* Tudelalı Benjamin'in "Seyahatler Kitabı" ve İstanbul Hakkında Verdiği Bilgiler  
Dr. Kürşat DEMİRCİ ..... 79-80

Dergide yayınlanan makalelerin sorumlulukları yazarına aittir. Kaynak gösterilmek kaydı ile yararlanılabilir.



## ŞEHZÂDE CAMİİ HAZİRESİ: OSMANLI MEZAR GELENEĞİNE AYKIRI BİR HAZİRE GELİŞİMİ

İsmail ORMAN (M.A)

Osmanlı payitahtına Türk kimliğini kazandıran unsurlar arasında önemli bir yeri olan mezar yapıları Türk kültürünün en köklü geleneklerinden birinin ürünleridir. İster bağımsız olarak inşa edilsin, ister bir külliye bünyesinde, kendilerine özgü mimarileriyle her zaman için kimliklerini aksettiren mezar yapıları, başka hiçbir yerde İstanbul'da olduğu kadar zengin bir çeşitlilik göstermemiştir. Bununla birlikte, başta Eyüp olmak üzere İstanbul'un bazı semtleri mezar yapıları bakımından oldukça zengin görünümüne sunar. İstanbul'un en büyük ve saygın sahabesinin mezarı, bu semti şehrin en önemli din merkezi haline getirdiği gibi, her kesimden insanın buraya gömülme isteğinin yarattığı görüntü, Eyüp'ün "ölüler kenti" olarak tanınmasına neden olmuştur (1). Eyüp'te yaşanan gelişimin bir benzeri, kutsal topraklarla aynı kara parçasında bulunan Üsküdar'da da görülür. Burada da birçok türbe inşa edildiği gibi, Anadolu yakasının en büyük ve en eski mezarlığı, Karaca Ahmed adlı ermişin türbesinin çevresinde gelişmiştir (2). Ayrıca, Kocamustafapaşa'da Sümbül Efendi, Zeytinburnu'nda Merkez Efendi, Çırağan'da Yahya Efendi ve Üsküdar'da Aziz Mahmud Hüdâî türbelerinin çevresinde olduğu gibi, önemli dinsel kişiliklerin mezarları da zaman içinde aynı isteğin ürünü olan türbeler ve daha küçük ölçekli mezarlıklarla çevrilmiştir (3).



Resim 1: Şehzâde Camii

Benzer bir gelişim Ayasofya Camii'nde de görülmekle beraber, buradaki yapılanma, erken dönemin en önemli mezarlığı olan Bursa Muradiye Camii hazîresinde olduğu gibi hanedan mensuplarına ait türbelerle sınırlı kalır. Selâtin külliyelerinin sadece sultanlar ve akrabalarına medfen olması, erken dönemden itibaren tespit edilebilen bir özellik olarak XIX. yüzyıla kadar gelenek halinde sürmüştür. Ancak mezar yapıları bakımından İstanbul'daki selâtin külliyelerinin en kalabalık yerleşimli olan Şehzâde Külliyesi'nde bu gelişim çok farklı bir nitelikte karşımıza çıkar. Zira burasının, ilmiye ve devlet ricâli gibi farklı sosyal tabakalara mensup kişilere ait türbelerin inşasıyla içinde bulunduğu grubun özelliğine aykırı yönde geliştiği gibi, diğerlerinden çok önce, daha XVI. yüzyılda bir mezarlık olarak kullanıma açıldığı dikkati çekmektedir (4). Ayrıca dikkatli bakıldığında, söz konusu gelişimin külliye yapısında yarattığı değişiklikleri tespit edebilmek mümkündür. Nitekim bu çalışmada, hazîrenin özgün durumundan başlayarak geçirdiği değişimleri evre evre izleyecek ve dönemin mezar geleneklerine aykırı olan bu gelişimin nedenlerini açıklamaya çalışacağız.

Kanunî Sultan Süleyman'ın, Manisa Sancağı'nda vali iken 1543'de ölen şehzâdesi Mehmed adına yaptırdığı veya beklenmedik ölümü üzerine ona ithaf ettiği Şehzâde Külliyesi (5) Mimar Sinan'ın tasarladığı ilk



Resim 2: Şehzâde Camii Hazîresi



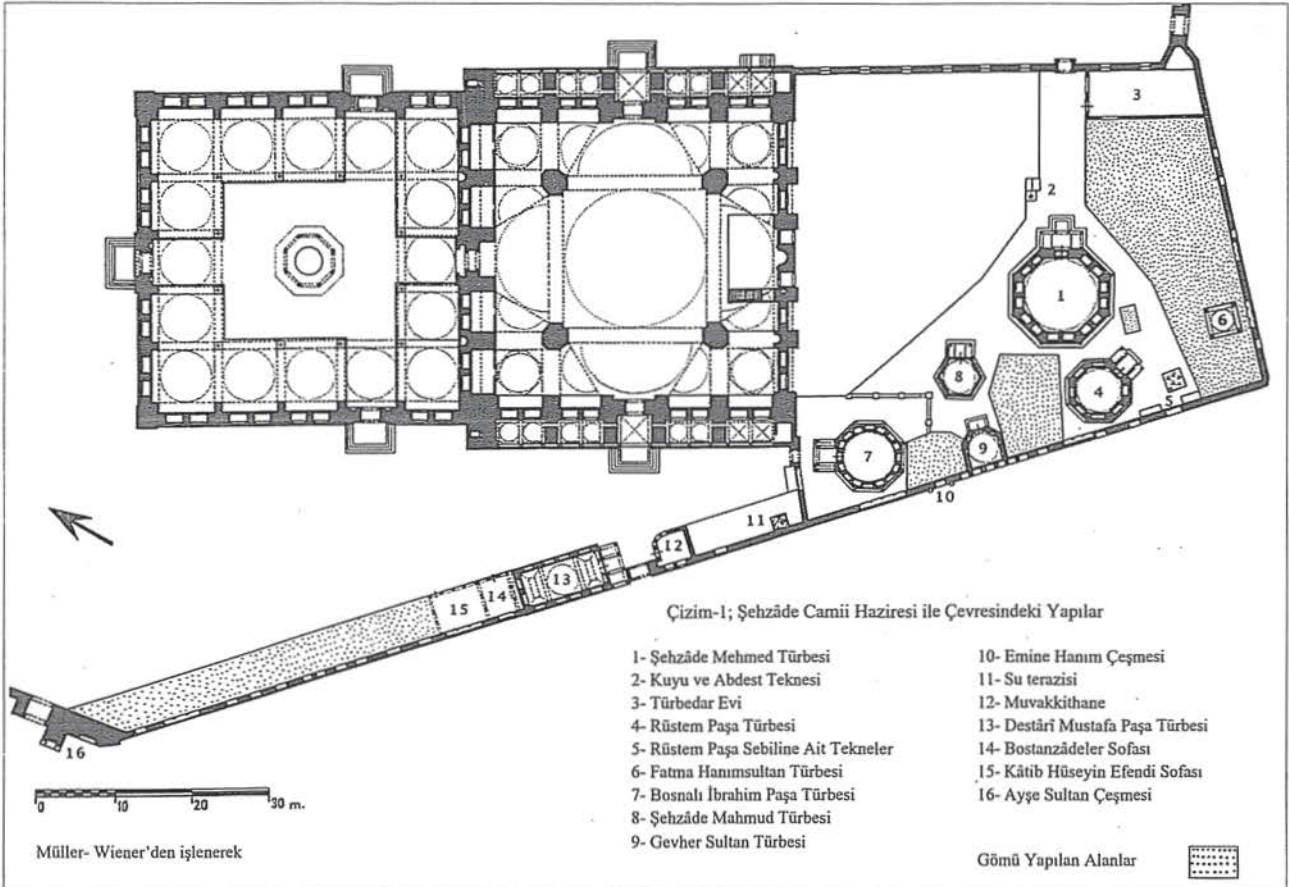


selâtin külliyesi olup Beyazıt'tan Edirnekapısı'na giden cadde üzerinde, bu yapının inşasıyla Şehzâdebaşı adıyla anılmaya başlayan mevkide yer alır. İnşasına 1543 yılı Haziran'ında başlanan külliye önce türbe bitirilmiş, 23 Mayıs 1544 tarihinde başlayan cami inşaatı ise 1548 yılı Ağustos'unda tamamlanmıştır (6). Başta cami, medrese, tabhane, ahır, sıbyan mektebi, imaret ve Şehzâde Mehmed'in türbesinden oluşan külliye, sonraları başka türbeler ve mezarlarla bunlara bağlı çeşmeler, sebiller ve muvakkithane eklenmiştir. Külliye cami ve hazîre cadde üzerinde, diğer yapılar ise dış avlu boyunca yerleşmişlerdir. Halihazırda onarılan imaret ve sıbyan mektebi ise, Dede Efendi caddesinin ayırdığı başka bir arsada yer alır. Özellikle yangınlardan etkilenen külliye bağlı binalar, çeşitli dönemlerde elden geçirilmiştir. İlk kez 1613, sonra 1633 yılındaki yangınlarda zarar gören caminin, IV. Murad'ın emriyle tamir edildiği, şadırvan kubbesinin de bu sırada eklendiği bilinir (7). 1717'deki büyük yangında ise, minare külahları da dahil olmak üzere caminin tüm ahşap kısmı yanar (8). Son olarak 1994'te onarıma alınan külliye binaları 1999'da kullanıma açılmıştır.



Resim 3: Hazîrenin cadde tarafından görünüşü

Hazîre, caminin kible duvarı önünde yamuk dikdörtgen planlı bir alan şeklindedir (9) (Çizim 1). Kuzeyde ve batıda bulunan iki kapıyla dış avluya bağlanır. Mihrap ekseninin biraz dışında kalmakla birlikte, hazîrenin merkezinde Şehzâde Mehmed Türbesi yer alırken hazîrenin yol tarafındaki iki duvarı boyunca Fatma Hanım Sultan, Rüstem Paşa, Gevher Sultan, Şehzâde Mahmud ve Bosnalı İbrahim Paşa türbeleri sıralanır (10).

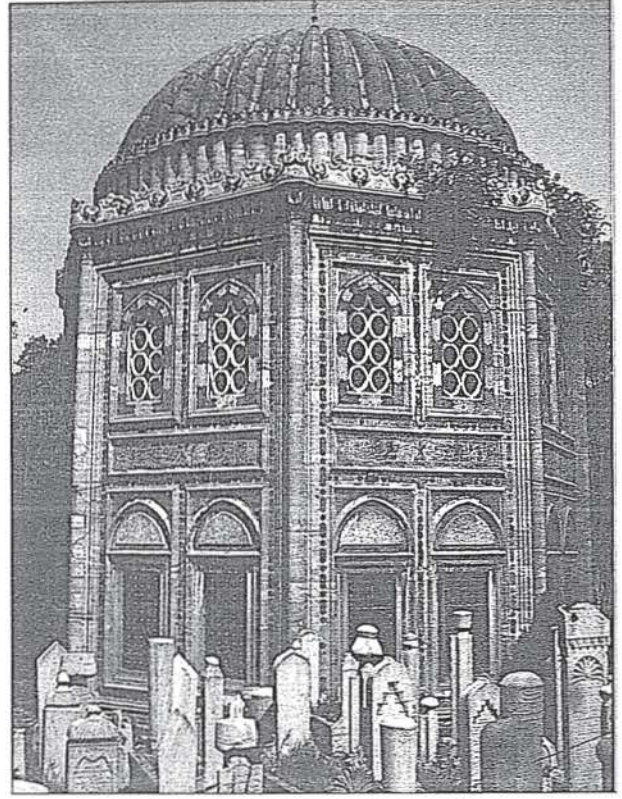






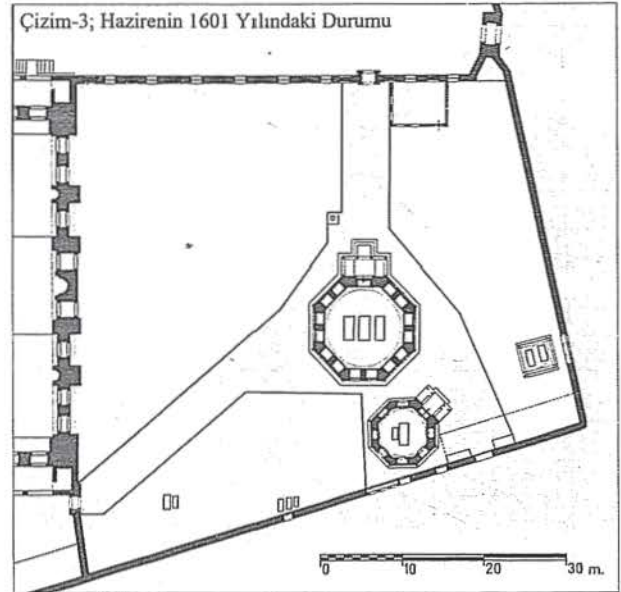
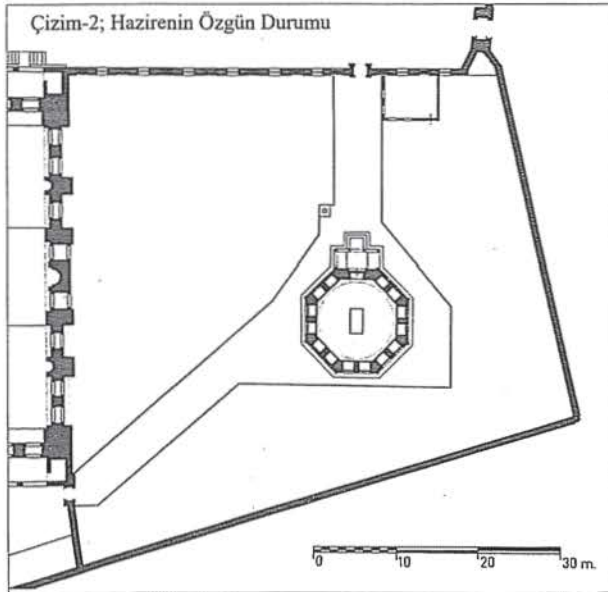
Hazîrenin kuzey kapısı yanında türbedar evi yer almakta, ayrıca Şehzâde Mehmed Türbesi'nin önünde bir kuyuyla XVIII. yüzyıla ait bir abdest teknesi, Rüstem Paşa Türbesi'nin önünde de, duvara bitişik olarak Rüstem Paşa Sebili'nin tekneleri görülür. Hazîre dışında, gömü alanı olarak değerlendirilen, külliye'nin cadde üzerindeki avlu duvarının arkasındaki kısımda, Destarî Mustafa Paşa Türbesi, Bostanzâde ve Kâtip Hüseyin Efendi aile sofalarıyla mezarlar bulunur (11). Batı avlu kapısının yanındaki çeşmeyle 1603'da Ayşe Sultan tarafından Bosnalı İbrahim Paşa adına yaptırılmıştır (12).

Bugünkü kalabalık yerleşime rağmen, Şehzâde Camii hazîresinin ilk şekli üzerine yapılan restitüsyon (Çizim 2), Şehzâde Mehmed Türbesi'nin (13) mevcut iki kapıya uzanan yolların birleştiği alanın ortasında yer aldığını, mihrap duvarı önünde ve çevre duvarları boyunca uzanan alanların da yüksek bir kotta yeşil alan olarak bırakıldığını göstermektedir. Türbedar evinin özgün tasarımında aynı yerde bulunduğu ve bileziği Hereke pudinginden yekpare olarak oluşturulan kuyunun da bu dönemde açıldığı söylenebilir. Ayrıca dış avluya bakan çevre duvarı dışındakilerin başta açılımsız olduğu anlaşılmaktadır. Zira bu duvarlarda diğerindeki gibi özgün olarak değerlendirilebilecek muntazam pencereler bulunmaz. Bununla birlikte, Rüstem Paşa Türbesi'nin önünde ve Mîriâlem Mustafa Ağa'nın mezarının önündeki, ortadaki daha yüksek tutulan üçlü pencere gruplarının, bu ilk tasarımda oluşturulmuş olmaları ihtimal dahilindedir. Zira vaziyet planı incelendiğinde, Rüstem Paşa Türbesi'nin önündeki üçlü



Resim 4: Şehzâde Mehmed Türbesi

hacet penceresinin, bu yapıyla doğrudan bir bağlantıya sahip olmadığını ve bu türbe inşa edilmeden önce Şehzâde Mehmed'in sandukasıyla görsel olarak irtibatlı olduğunu görmek mümkündür. Aksi takdirde çevre duvarlarındaki ilk açılım, Hatice Sultan'ın çocuklarının

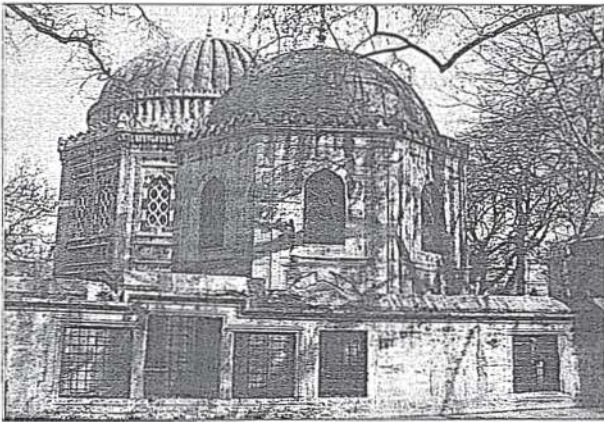




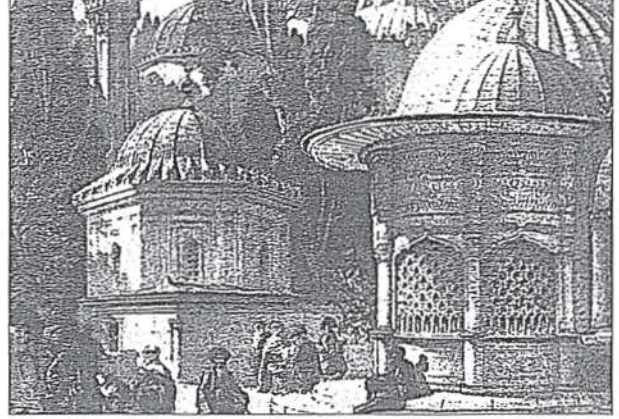


mezarları önünde, bugün Gevher Sultan Türbesi'ne dahil olan pencere ya da pencerelerle oluşturulmuş olmalıdır ki, kesin olarak ispatı mümkün olmadığı için diğer olasılık restütüsyonda değerlendirilmemiştir.

Şehzâde Camii hazîresinin özgün şekli, daha önce inşa edilen selâtin külliyelerinde tespit edilen düzeni tekrarlamaktadır. Fatih Camii'nden itibaren izlenebilen bu düzende hazîreler, caminin kible duvarı önünde, bir ya da iki kapıyla dış avluya bağlanan, külliye arazisine göre değişiklik göstermekle birlikte çoğunlukla kare ya da dikdörtgen planlı alanlar şeklinde oluşturulduğu dikkati çeker (14). Bunların merkezinde, mihrap ekseninde yapının banisi olan sultanın türbesinin, önündeki meydanın komşu kenarında da hasekisinin türbesinin bulunması, türbelerin yerleşiminde belli bir düzene göre hareket edildiğine işaret eder. Şehzâde Camii hazîresi de, mihrap duvarı önünde oluşturulması ve türbenin mihrap aksına denk gelen konumu itibarıyla bu düzene uymaktadır. Öte yandan, Mahmud Paşa, Piyale Paşa ve Kılıç Ali Paşa gibi vüzerâ külliyelerinde de karşımıza çıkan bu yerleşim düzeni, Osmanlı külliye programlarının belirleyici bir özelliği olarak tanımlamak hatalı bir tespit olmasa gerekir. Nitekim aynı anlayışın, banisinin türbe ya da mezarını mihrap duvarının önünde bulunduran, müstakil cami ve mescit gibi yapılarda da görülmesi, aynı geleneğin küçük ölçekli yapılarda da etkili olduğuna işaret eder. Ayrıca, bir gülîstân şeklinde düzenlenen (15) selâtin camilerinin hazîrelerinde, türbedardan bahçivana, bekçilere kadar çeşitli görevlerle oldukça kalabalık kadroların istihdam edildiği bilinir (16). Şehzâde Camii hazîresinin özgün şekli düşünüldüğünde, diğerleri gibi mezarlıktan ziyade bahçe olarak planlandığı anlaşılmaktadır.



Resim 5: Rüstem Paşa Türbesi



Resim 6: Flandin'in gravüründe Rüstem Paşa Türbesi ve sebili

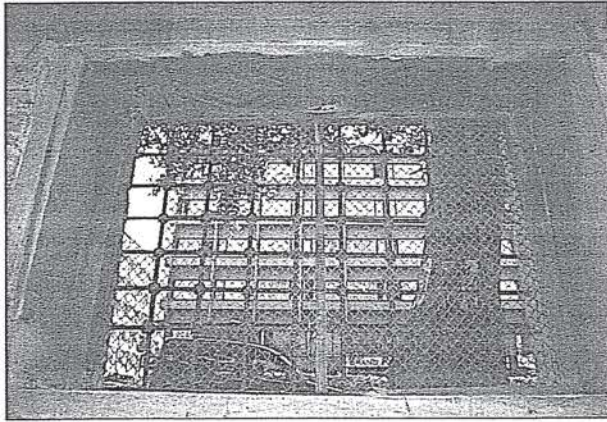
Öte yandan selâtin camilerinin hazîrelerinde sadece padişah ve halefinin annesi olan hasekisi, bazı durumlarda da -Yavuz Selim Camii hazîresindeki Şehzâdeler Türbesi gibi- diğer hanedan mensupları için türbe yapıldığı ve hanedana mensup dahi olsa açıkta gömü yapılmasına -birkaç istisna dışında- XVIII. yüzyılın sonlarına kadar izin verilmediği halde, Şehzâde Camii hazîresinde bu kuralın dışına çıkmıştır. Zira, muhtemelen 1553'teki ölümünden önce Hatice Sultan'ın çocukları (17) buraya gömülmüş ve hemen ardından Kanunî'nin sadrazamı ve damadı Rüstem Paşa'nın oğluna bir türbe inşa edilmiştir (18). Osmanlı hanedanının mülkiyetindeki bir külliye inşa edilmesiyle özel bir yeri olan yapı, görkemli çini süslemesiyle de diğer ricâl türbelerinden ayrılır. Yapı, kapısı üzerindeki ölüm manzumesine dayanılarak 1560-61'e tarihlendirilmekteyse de, ölüm manzumeleri mezar yapılarının tarihlendirilmesinde sağlıklı veriler olmadığından Tezkiretü'l-Bünyân'daki, "Rüstem Paşa Türbesi, Şehzâde türbesi kurbünde, sene 962" (20) ifadesine dayanarak, türbeyi 1554-55'e tarihlendiriyoruz. Buna göre türbe, Rüstem Paşa tarafından oğlunun mezarı üzerine inşa ettirilmiş olmalıdır. Türbenin, hazîrede yeterli yer varken Şehzâde Mehmed Türbesi'ne neredeyse bitişik ve kible yönü itibarıyla da çarpık konumda bulunması, ilk gömünün, sonradan üzerine türbe inşa edilebilecek şekilde planlanarak yapılmadığına işaret ettiği gibi, bu görüşü de desteklemektedir. Ayrıca bu tarihte sadarete bulunmayan Rüstem Paşa'nın, bir selâtin camisinin hazîresinde kendisi için bir türbe yaptırmaya kalkışması pek de olası gözükmediğinden, inşa faaliyetinde oğlunun annesi olan eşi Mihrimah Sultan'ın etkinliğinin bulunduğunu söylemek mümkün görünmektedir.



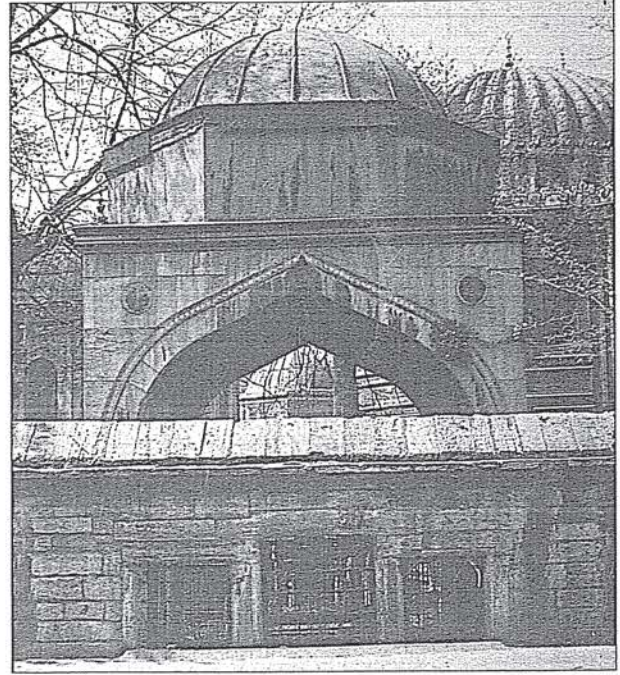


Rüstem Paşa'nın sekiz kenarlı poligonal gövde üzerine kubbeli türbesinin inşasıyla hazîrenin çevre duvarları boyunca uzanan kısmı iki adaya ayrılır (**Çizim 3**). Aynı sırada çevre duvarında, sebil penceresi ve üçlü hacet penceresiyle bunların arasındaki iki pencere, türbenin çevre duvarına yakın cephelerindeki pencerelerle irtibatlı olarak açılır. Üçlü bir grup oluşturan hacet penceresinin muhtemelen Mimar Sinan'a ait olan tasarımının daha sonra açılan pencerelere örnek teşkil ettiği dikkati çekmektedir. Bugün iki teknesinden başka izi kalmayan sebilin 1916'da yıktırıldığı ve yağ küpü şeklindeki üçüncü teknesinin Topkapı Sarayı'na götürüldüğü bilinir (21). Allom ve Flandin'in gravürlerinden anlaşıldığına göre (22) sebil, çevre duvarlarının birleştiği köşede, ahşap malzemeyle uzun, dikdörtgen bir alan üzerine kırma çatılı olarak inşa edilmişti.

Hazîredeki ikinci inşa faaliyeti, Dede Efendi caddesi üzerindeki adada Fatma Hanım Sultan Türbesi'nin yapımıdır. Bu türbeyi Şehzâde Mehmed'in kızı Hümaşah Sultan'ın Ferhad Paşa'dan olan kızı Fatma Hanım Sultan, kendisi gibi bir sultan çocuğu olan eşi Şehrîzor Beylerbeyi Mehmed Bey'in 1586'daki vefatının ardından yaptırmış olmalıdır (23). Nitekim eşinin adıyla da anılan, dört mermer sütunun taşıdığı sivri kemerler üzerinde, sekizgen kasağa oturan kubbeyle örtülü baldaken şeklindeki türbeye, 1588'de Fatma Hanım Sultan da gömülür. Ayrıca bunun önüne de, Rüstem Paşa Türbesi'nin önündekinin benzeri üçlü hacet penceresi açılmıştır. Mimar Sinan'ın son yıllarına rastlayan bu inşa faaliyeti, onun çıraklarından biri -belki de Davud Ağa- tarafından gerçekleştirilmiş olmalıdır.



Resim 7: Rüstem Paşa Sebili'nin penceresi

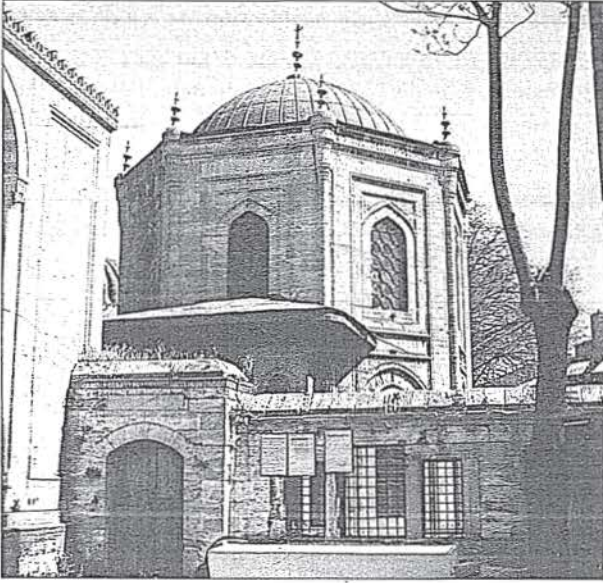


Resim 8: Fatma Hanımsultan Türbesi

Hazîrede 1601'e kadar, Bosnalı İbrahim Paşa'nın Ayşe Sultan'dan olan çocuklarının batıdaki avlu kapısı yakınına gömülmeleri dışında bir hareket gözlenmez. Ancak bundan sonraki iki önemli inşa faaliyetiyle hazîrenin görünümü büyük ölçüde değişir (**Çizim 4**). Bu tarihte ölen Bosnalı İbrahim Paşa'nın çocuklarının yanına gömülmesinden sonra bu alanın, türbesinin yapılabilmesi için genişletildiği ve türbesi yapıldıktan sonra, 1999 yılındaki bir yüzey temizliği sonrasında ortaya çıkarılan düzgün taştan temellere oturan, ancak bugün mevcut olmayan demir parmaklıklarla oluşturulmuş bir duvarla hazîreden bağımsız hale getirildiği anlaşılır. Ayrıca bu alan, üzerine türbenin inşa kitabesi yerleştirilen batı kapısı ve bunun yanına açılan üçlü pencere grubuyla Vezneciler caddesine bakan duvarına açılan, üzerinde kitâbeler bulunan dört gözlü bir başka hacet penceresiyle dış avlu ve caddeyle irtibatlandırılır.

Tasarımı ve çini süsleme programıyla Şehzâde Camii hazîresindeki en görkemli yapılardan biri olan Bosnalı İbrahim Paşa Türbesi, Dalgıç Ahmed Ağa'nın eseri olup 1603 yılında tamamlanmıştır (24). Türbenin banisi eşi Ayşe Sultan'dır. Ayşe Sultan'ın V.G.M. Arşivi'nde nr. 98'da kayıtlı vakfiyelerinden biri, paşanın türbesinde Kur'an okumak, tespih çekmek, onun yerine kaza namazı kılmak ve hacca gitmek üzere tayin ettiği görevlilere tahsis edilmiş, bir diğer vakfiyede de türbenin

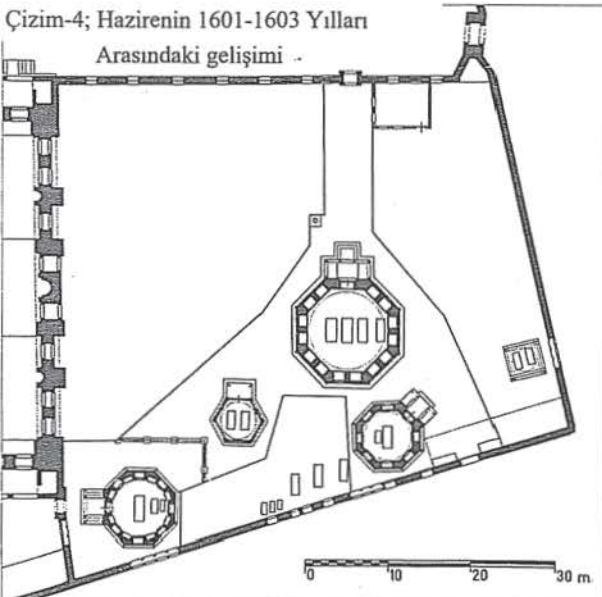




Resim 9: Bosnalı İbrahim Paşa Türbesi

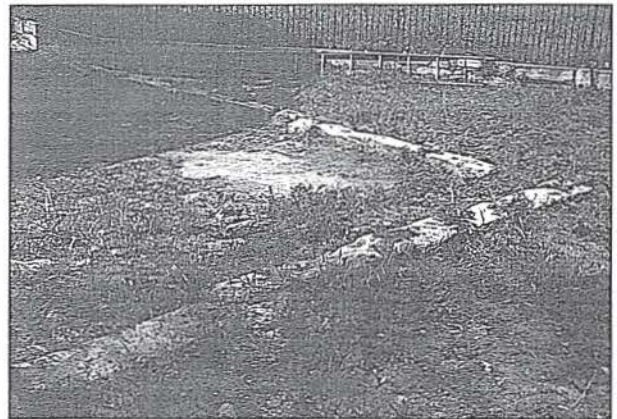
yanına çeşme inşa edilmesi şartı konmuştur (25). 1 Şaban 1011/14 Ocak 1603 tarihli bu vakfiyeler türbenin inşa tarihiyle örtüştüğü gibi, 1603 tarihini taşıyan, literatüre onun ismiyle geçmiş olmakla birlikte, kitâbesinde İbrahim Paşa'nın ruhu için yaptırıldığı zikredilen (26) Ayşe Sultan Çeşmesi'nin de aynı program içinde halledilmiş olduğuna işaret etmektedir.

Ayrıca Bosnalı İbrahim Paşa Türbesi'nin gösterişli çini süslemesiyle tepeleri alemlerle nihayetlenen köşe sütunçeleri ve kat aralarını dolanan mermer kartuşlar



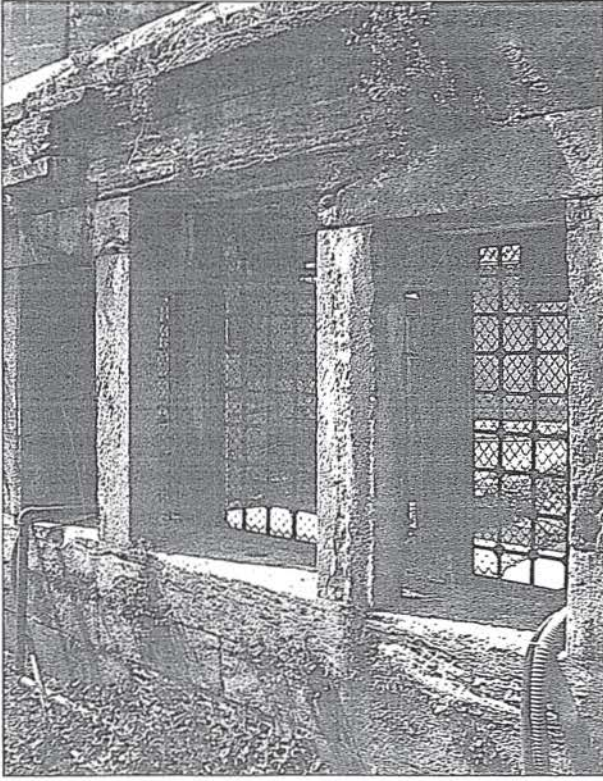
üzerine işlenmiş Ayetü'l-kürsî'yi ihtiva eden yazı kuşağından oluşan kütle kompozisyonu (27), mimarın Şehzâde Mehmed Türbesi'ni örnek almaktan çekinmediğini gösterir. Bunu, baniyenin hanedana mensup olmasıyla ilişkilendirmek mümkün gözükmemektedir. Zira, inşa faaliyetlerinde, belirlenmiş olmasa da, belli sınırlara uymak durumunda olan ricâl mensuplarına, açıkça bir hanedan yapısına öykünen, deyim yerindeyse onunla boy ölçüşen böyle bir yapının inşası, şüphesiz sınırları aşmak anlamı taşır. Ancak Şehzâde Mehmed, Rüstem Paşa ve Bosnalı İbrahim Paşa türbelerinin birbirleriyle olan ilişkileri ilgi çekici sonuçlar ortaya koyar. Nitekim Rüstem Paşa Türbesi'nde Mimar Sinan, benzer detaylar ve hemen hemen eş değerde çini süsleme kullanarak şehzâdenin türbesiyle belirgin bir ilişki kurmasına rağmen, yalın tasarım şeması ve mütevazı oranlarıyla bu türbeyi gölgelemekten kaçınan bir tipolojiye yönelmesine karşılık, haleflerinden Dalgıç Ahmed Ağa, türbenin -padişah damadı da olsa- bir hanedan mensubuna ait olduğunu vurgulamak ister gibi bir tutum sergilemiştir. Rüstem Paşa ve İbrahim Paşa için hiyerarşik statülerin belirlediği ayrımlardan vazgeçilerek, güzîde bir şehzâdenin türbesinden hiç de aşağı kalmayan türbelerin inşa edilmesi, belki de külliye'nin bünyesindeki mezar yapıları için ortak bir nizam yaratma amacı (28) taşımaktaydı.

Öte yandan, bu dönemde kendisine bir selâtin camiinin hazîresinde yer bulma şansı olmayan devlet ricâlinin, türbesini daha çok kendi külliyesinde ya da Eyüp'te bağımsız olarak yaptırmayı tercih ettiği düşünüldüğünde (29), Rüstem Paşa ve İbrahim Paşa'nın farklı bir pozisyona sahip oldukları ortaya çıkar. Bunu, devlete önemli hizmetlerde bulunmuş etkili siyasi kişilikler



Resim 10: Bosnalı İbrahim Paşa Türbesi'ni hazîreden ayıran çevre duvarının kalıntıları





Resim 11: Türbenin önündeki üçlü hacet penceresinin hazîre içinden görünüşü

olmalarıyla açıklamak mümkündür. Ancak asıl önemli etkenin, her ikisi de **damad-ı padişahî** ünvanına sahip olan bu kişilerin hanedanla olan akrabalık bağının olması kuvvetle muhtemeldir. Zira, Rüstem Paşa Türbesi'nin inşasında Mihrimah Sultan'ın rolünü doğrulayacak kesin bilgiler mevcut değilse de (30), Bosnalı İbrahim Paşa Türbesi'nin Ayşe Sultan tarafından yaptırılmış olması, bu iki ricâl mensubuna hazîrede yer verilmesinde eşlerinin etkili olduğunu gösterir. Böylelikle Şehzâde Camii hazîresi, daha XVI. yüzyılda diğer selâtin camilerinin hazîrelerinden farklılaşarak, Osmanlı hanedanının **aileden** saydığı bazı kişilere yer verdiği bir seçkinler mezarlığına dönüşmeye başlamıştır.

Bosnalı İbrahim Paşa Türbesi'nin tamamlandığı 1603'de yapılan gömülerle, hazîrenin mezarlığa dönüşüm süreci de başlar. İlk kez III. Mehmed'in, sipahi isyanını engellemek için 5 Ocak 1603'te idam ettirdiği Darüssaade Ağası İdris Ağa (31) ile yine saray görevlisi olduğu anlaşılan, belki de aynı olay neticesinde hayatını kaybeden Osman Ağa ve kimliği belirlenemeyen bir kadın Rüstem Paşa Türbesi'nin arkasındaki alana gömülür. Bunların önünde bulunan, ikisi bitişik üç pencerenin de

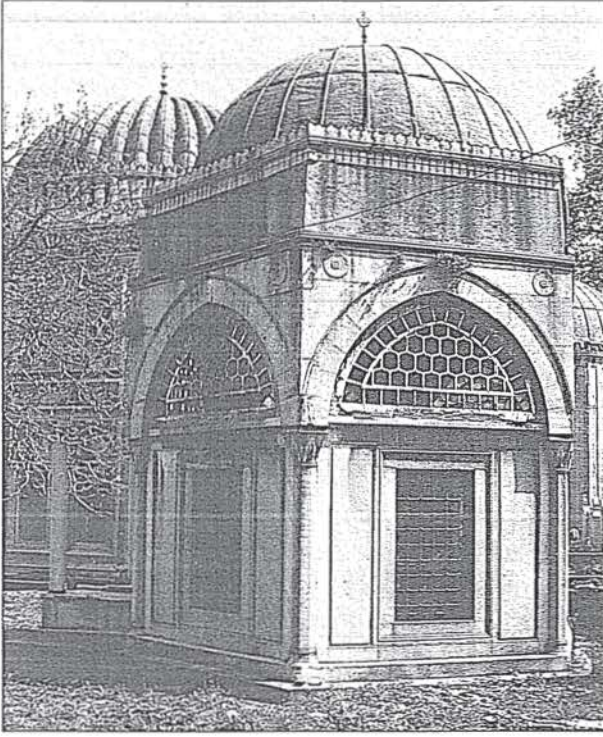
mezarlarla irtibatlandırılarak aynı esnada açıldığı söylenebilir. Öte yandan, o zamana değin Şehzâde Camii hazîresinde hanedan mensupları dışında açıkta gömü yapılmasına izin verilmediği halde, saray görevlisi olan İdris Ağa'nın buraya gömülmesi Osmanlı hanedanının farklı bir tutumunu da ortaya koyar. Anlaşılan bu kez vefa örneği gösteren Osmanlı hanedanı, devletin çıkarları için feda ettiği bir saray ağasını bir selâtin camiinin hazîresine gömdürmekle, itibarını iade etmeyi amaçlamıştı.

Ancak, aynı sultanın 7 Haziran 1603'te idam ettirdiği (32) şehzâdesi Mahmud'un durumu, Osmanlı sultanlarının, tahtı ele geçirmek amacıyla isyan teşebbüsünde buldukları için idam ettirdikleri şehzâdelere aynı ilgiyi göstermeye pek sıcak bakmadıklarına işaret eder. Zira Şehzâde Mehmed Türbesi ile Bosnalı İbrahim Paşa Türbesi'ni birleştiren yolun kenarına defnedilen şehzâdenin türbesi, muhtemelen I. Ahmed zamanında yapılmıştır (33). Bu tür gerekçelerle idam edilen şehzâdelere itibarının iadesi, genellikle sonraki sultanın saltanatına rastlar ve yeni sultanın hayırseverliğinin de bir göstergesi olarak türbesi yaptırılırdı. Bu hususa Kanunî'nin şehzâdesi Mustafa'nın durumu iyi bir örnek teşkil eder. Eceliyle ölen Şehzâde Mehmed'in mezarı görkemli bir türbe içine alınmakla kalmamış, adına inşa edilen bir külliyeyle taltif edilmişken, isyana giriştiği şüphesiyle idam ettirilen kardeşi Şehzâde Mustafa'nın Bursa Muradiye Camii hazîresindeki mezarı, diğer şehzâdelerinkilerin aksine uzun süre açıkta bırakılmıştı. İtibarının iadesi anlamı da taşıyan türbesiye, ancak 1573'te II. Selim'in izniyle annesi tarafından yaptırılmıştır (34). Bu durum, Osmanlı hanedanının mezar geleneklerindeki ilgi çekici bir çelişkiyi yansıtmaktadır.



Resim 12: Rüstem Paşa Türbesi ile Gevher Sultan Türbesi arasındaki kısımda bulunan mezarlar





Resim 13: Şehzâde Mahmud Türbesi

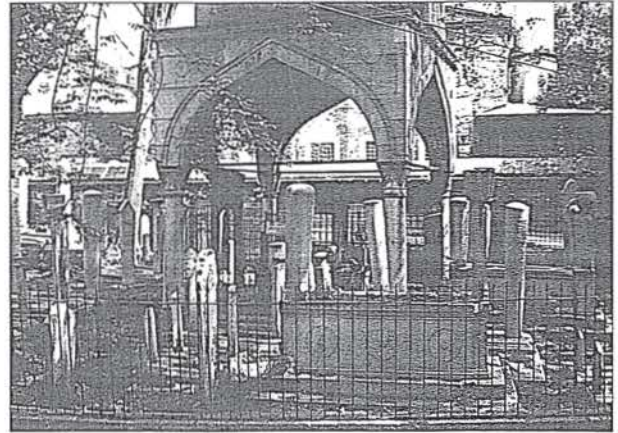
Şehzâde Mahmud'un altıgen plan şeması üzerine, kemerlerle birbirine bağlanan sütunların taşıdığı kubbeyle örtülü baldaken şeklindeki türbesinin başta açık olarak inşa edildiği, sonra sütunların arasının kapatılarak önüne, bugün iki sütunu sabit ancak ahşap çatısı yıkılmış durumdaki revakın eklendiği anlaşılmaktadır. Ayrıca, Bosnalı İbrahim Paşa Türbesi'ni hazîreden ayıran duvarın, bu türbenin inşasından sonra oluşturulmuş olması ihtimal dahilindedir. Türbenin son olarak 1948'de, Şehzâde Mehmed ve Rüstem Paşa türbeleriyle birlikte tamir ettirildiği bilinir (35).

Bu iki önemli inşa faaliyetinden sonra, hazîrenin gelişiminin bir mezarlık olma yolunda gittiği görülür (Çizim 5). Yüzyılın ilk yarısındaki gömülerin yoğunlaştığı Rüstem Paşa, Bosnalı İbrahim Paşa ve Şehzâde Mahmud türbelerinin sınırladığı adaya gömülen ilk kişi, mezarı Bosnalı İbrahim Paşa Türbesi'nin hemen arkasındaki, 1620 yılında ölen ricâlden Sefer Ağa (36) olmalıdır. Ayrıca bunun yanında, iki kadın ve üç erkeğe ait oldukları anlaşılmakla birlikte, ölüm manzumeleri işlenmediğinden kimlikleri belirlenemeyen XVII. yüzyıla ait beş mezar daha bulunur. İlgi çekici bir durum, bu mezarlarda İdris Ağa ve Osman Ağa'nın lahitleriyle aynı şekilde lahitlerin kullanılmış olmasıdır. Baş ve ayak

taşları erkeklerde sekizgen planlı sütunlar, kadınlarınkilerdeyse düz şahideler şeklinde düzenlenen ve sandukanın ön, arka ve yan yüzeyleri rozetlerle bezeli olarak karşımıza çıkan bu lahitlerin ortak bir üslûp oluşturduğu dikkati çekmektedir.

Aynı dönemde Fatma Hanım Sultan Türbesi'nin bulunduğu alana onun çocuklarının gömüldüğünü görmekteyiz. Bunlardan ilki, 1613'te ölen oğlu Mirialem Mustafa Ağa'dır (37). Ayrıca mezarının önüne, annesinin türbesinin önündekine benzer üçlü hacet penceresi ve sebil olarak tasarlandığı anlaşılan bir başka pencere açılmıştır. Diğeri ise 1626'daki ölümünün ardından Fatma Hanım Sultan Türbesi'nin hemen önüne gömülen Hoca Paşa'dır (38). Fatma Hanım Sultan Türbesi ile Rüstem Paşa Sebili'nin arasındaki alandaysa, Rüstem Paşa'nın soyundan gelen Cigalazâde Semîn Mehmed Paşa'nın 1651'de ölen oğlu Süleyman Bey ile 1672'de ölen torunu Mehmed Bey'in mezarları yer alır (39). Ayrıca, Şehzâde Mehmed ve Rüstem Paşa türbeleri arasındaki demir şebekeyle çevrili alanın bir velinin mezarı olduğu söylenmekteyse de, bunu doğrulayacak herhangi bir mezar taşı yoktur.

Hatice Sultan'ın çocuklarının gömülü olduğu kısım Rüstem Paşa Türbesi arasındaki alanın Şehzâde Mehmed Türbesi'ne yakın olan köşesine, 1628'de küçük yaşta ölen Fatma Hanım Sultan, ortasına da muhtemelen IV. Murad'ın doğum sırasında ölen şehzâdesi Kasım'ın 1650'de ölen annesi Mahfiruz Kadın gömülür. Onun, diğerlerinin aksine bu alanın hemen hemen ortasına gömülmesi, sonradan mezarının üstüne türbe yapılmasının planlandığını düşündürmektedir. Ancak böyle yapılmamış ve mezarı 1670-71'de ölen Ali adında bir



Resim 14: Fatma Hanım Sultan Türbesi çevresindeki mezarlar





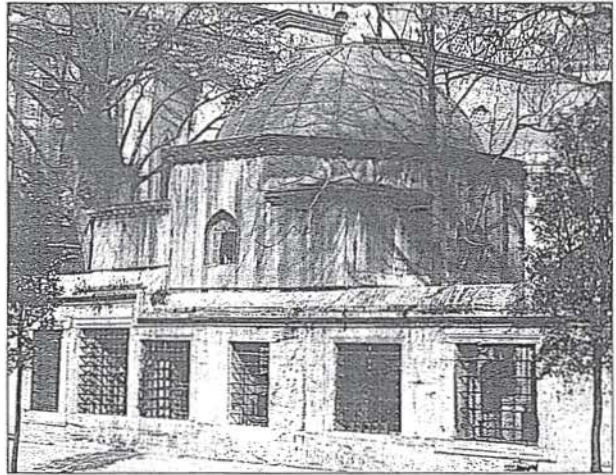
Resim 15: Bosnalı İbrahim Paşa ve Gevher Sultan türbeleri arasındaki kısımda bulunan mezarlar

ricâl mensubuyla kimlikleri tespit edilemeyen bir kadın ve bir erkeğe ait mezarlarla çevrilmiştir. Ayrıca Dede Efendi caddesi tarafındaki adanın türbedar evine yakın kısmına 1682'de gömülen Safiye Hanım Sultan'ın da, aynı nedenle bu alanın hemen hemen ortasına gömüldüğü anlaşılır. Ancak onun için de türbe yaptırılmamış ve mezarı XIX. yüzyıla ait mezarlarla çevrilmiştir. Ayrıca, avlu kapısına yakın olanı sebil olarak düzenlenen iki pencerenin de onun mezarıyla irtibatlı olarak açılmış olması muhtemeldir. Duvara dahil edilen teknesinin ayna kısmı serviler bir kabarıyla bezenmiş sebilin penceresinin dış yüzünde, 1998 ilkbaharında çalınana dek, bir palmetle taçlandırılan istiridye kabuğu şeklinde işlenmiş, XVII. yüzyıla tarihlenilebileceğimiz mermer bir alnlık bulunmaktaydı (40).

Hazîredeki son inşa faaliyeti, muhtemelen XVII. yüzyılın sonlarında Hatice Sultan'ın çocuklarına ait mezarların türbe içine alınmasıdır. Çevre duvarına bitişik olan bu türbede herhangi bir kitâbe olmadığından, kime ait olduğu hususu kesinlik kazanmamışsa da, çoğu araştırmacı, Sicill-i Osmanî'ye dayanarak türbeyi Hatice Sultan'ın adıyla tanıtır (41). Doğan Kuban ise, Müller-Wiener'den aldığı vaziyet planında türbeden "Şeyhülislâm Bostanzâde Mahmud Efendi Türbesi"

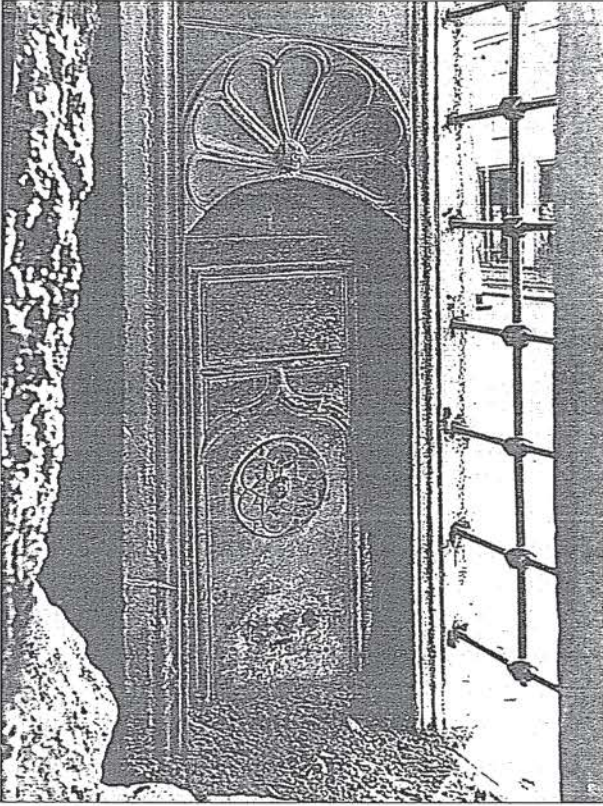
olarak bahseder (42). Oysa sözü edilen Mahmud Efendi, Mehmed Efendi olmalıdır ve O da Destarı Mustafa Paşa Türbesi'nin arkasındaki sofada gömülüdür. Öte yandan, alt katta taş, üst katta tuğla örgüden oluşan mimarisinin XVII. yüzyıl sonu veya XVIII. yüzyıla işaret etmesi, türbenin, 1694'deki ölümünün ardından buraya gömüldüğü bilinen Sultan İbrahim'in kızı Gevher Sultan (43) için yaptırılmış olabileceği ihtimalini ortaya çıkarır. Zira, türbede bir kadın, üç çocuk mezarı bulunmakta ve Hatice Sultan'ın çocuklarıyla Gevher Sultan'a ait mezarlar hazîrede tespit edilememektedir. Bu nedenlerle, söz konusu türbenin Gevher Sultan Türbesi olarak adlandırılmasının daha uygun olacağı kanaatindeyiz. Ancak, muhtemelen Gevher Sultan'ın gömülmesinden sonra, öncelikle bugün bir penceresi türbeye dahil olan ve diğerinde sebil bulunan (44), çevre duvarından biraz yüksek olarak tasarlanmış ikili hacet penceresi açılmış, türbeyse daha sonraki bir tarihte diğer mezarları da içine alacak şekilde inşa edilmiş olmalıdır.

Gevher Sultan Türbesi'nin inşasıyla bu alan iki küçük ada halinde ayrılır ve hazîrenin bugünkü yerleşim düzeni ortaya çıkar. Bu düzende, türbe ve mezarların her iki cadde boyunca uzanan alanlara yerleşmiş olması, hazîrenin oldukça işlek iki yolun kavşağında bulunmasından kaynaklanıyor olmalıdır. Zira her mezar taşında yer alan, ölenin ruhuna Fatihâ isteğinin yerine getirilebilmesi için, mezarlık ve hazîrelerde yola nazır olan kısımlar daha fazla rağbet görmekteydi (45). Nitekim az ilerideki Nevşehirli Damad İbrahim Paşa Külliyesi'nde olduğu gibi, küçük ölçekli külliyelerde hazîrelerin mümkün mertebe yolla irtibatlandırılmaya çalışıldığı görülür. Şehzâde Camii hazîresinin başlangıçta açılmışız



Resim 16: Gevher Sultan Türbesi





Resim 17: Gevher Sultan Türbesi önündeki sebilin çeşmelerinden biri

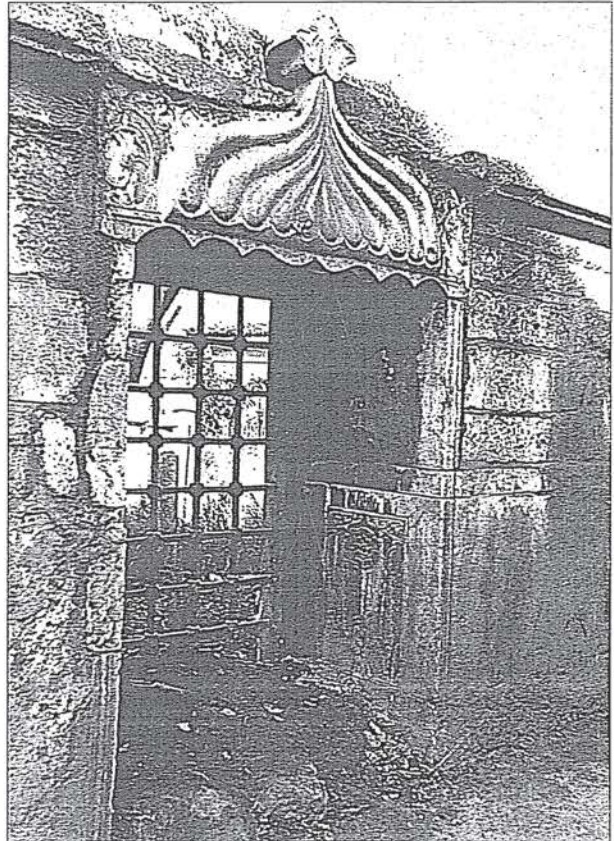
olarak tasarlanan çevre duvarları türbe ve mezarların görülebilmesini engellemesi nedeniyle, bunlarla ilişkili pencerelerin açılması gerekli olmuştur. Öte yandan hazîrenin çevre duvarları, Gevher Sultan Türbesi ile Bosnalı İbrahim Paşa Türbesi arasındaki alana 1722-23'te gömülen Emine Hanım'ın mezarıyla irtibatlı olarak açılan hacet penceresi ve bunun iki yanına yerleştirilen 1723-24 tarihli çeşmelerle (46) gelişimini tamamlayarak bugünkü şekline kavuşmuştur.

Öte yandan bu gelişimin bir benzeri Çarşıkapı Koca Sinan Paşa Külliyesi'nde görülür. Burada, yoldan geçenlerin mezarları daha rahat görebilmeleri için oldukça büyük boyutlu olarak tasarlanan hacet pencerelerinin farklı dönemlerde açıldıkları dikkati çeker. Aynı şekilde Hatice Turhan Sultan Türbesi'nin güneybatı çevre duvarında yer alan, arkadaki küçük hazîrede bulunan mezarlarla ilişkilendirilen iki çeşme, benzer bir değişimin farklı dönemlere ait izleri olarak karşımıza çıkar.

Bundan sonraki yıllarda hazîrede herhangi bir inşa faaliyeti görülmez. Ancak diğer selâtin camilerinin hazîrelerinde olduğu gibi, XVIII. yüzyılın sonlarında

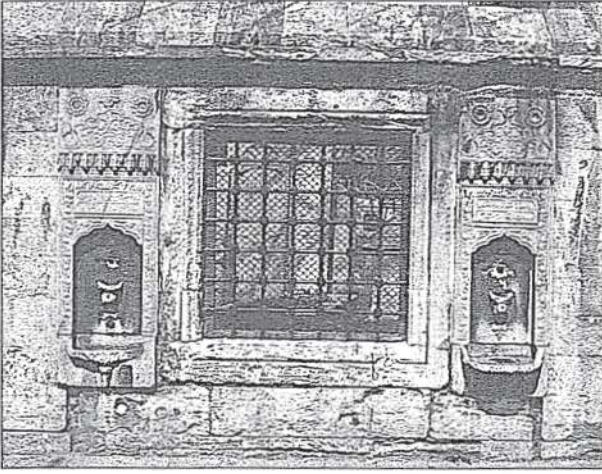
başlayıp XIX. yüzyılda artarak süren gömülerle bir mezarlık olarak gelişimini sürdürür. Ancak çalışmanın bu aşamasında erken tarihli mezarlar üzerine yoğunlaşarak, hazîrelerin mezarlığa dönüşüm sürecinin hızlandığı döneme ait mezarları kapsam dışı bırakmayı uygun bulduk. Aynı şekilde, külliye'nin dış avlusunu caddeden ayıran çevre duvarının arkasındaki mezarların da, sadece XVI. ve XVII. yüzyıllara ait olanları değerlendirmeye tabi tutulmuştur (47).

Hazîrede tespit edilen gelişim süreci, dış avluyu Vezneciler caddesinden ayıran çevre duvarı boyunca uzanan alanda da görülür (Çizim 6). En eski tarihli mezara dayanılarak 1598 yılında oluşmaya başladığı söylenebilecek bu alanın, mezarların kronolojik durumuna göre güneybatıdaki avlu kapısından batıya doğru geliştiği anlaşılır. Burada Destarı Mustafa Paşa Türbesi, Bostanzâde ve Kâtib Hüseyin Efendi ailelerine ait sofalarla (48) mezarlar sıralanır. Öte yandan, bugüne kadar yapılan çalışmalarda değinilmeyen bu sofalar, mezarlarla birlikte 1999 yılının Mart ayında temizlenmiş



Resim 18: Safiye Hanımsultan ile irtibatlı olduğu sanılan sebilin 1970 lerdeki durumu





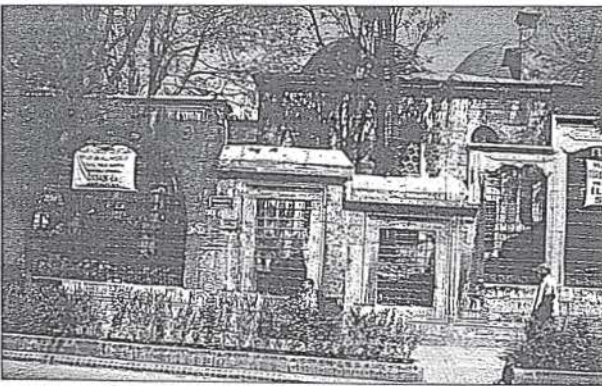
Resim 19: Emine Hanım Çeşmesi

ve onarılmıştır. Ayrıca, bu alanı yoldan ayıran duvarda görülen farklı boyut ve tasarımdaki pencereler de, türbe ve mezarlarla bağlantılı olarak açılmıştır.

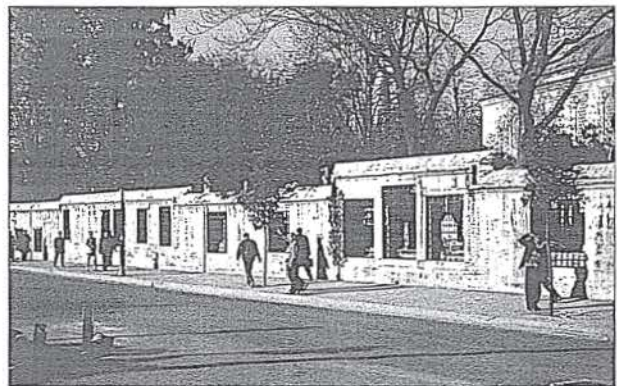
Bu kısımda inşa edilen ilk yapı, Destarî Mustafa Paşa Türbesi'dir (49). I. Ahmed döneminde sadaret kaymakamlığı yapan Mustafa Paşa türbede eşi Ayşe Sultan (50) ve üç çocuğuyla birlikte yatar. Türbe, kapısı üzerindeki kitâbeye dayanılarak 1610-11'e tarihlendirilmekteyse de, Mustafa Paşa'nın ölümüne işaret eden bu tarihten daha önce inşa edildiği bilinmektedir (51). Nitekim Bostanzâdeler Sofası'nın, 1598'de Bostanzâde Mehmed Efendi'nin gömülmesinin ardından, bir olasılıkla da sağlığında yapıldığı düşünülürse, bu tarihte türbenin mevcut olabileceği ya da türbenin bulunduğu alanın paşaya tahsis edildiği ihtimali ortaya çıkar. Öte yandan türbenin, sonradan eklendiği anlaşılan revakıyla tamamlanmadan bırakılan çini süslemesi, inşa faaliyetinin bir kaç aşamada gerçekleştirildiğine işaret

eder. Muhtemelen türbe Destarî Mustafa Paşa'nın sağlığında çocuklarının mezarı üstüne inşa ettirilmiş, onun ölümünden sonra da, bir hanedan mensubu olan eşi tarafından sürdürülmüştür. Zira, mezarının konumu itibarıyla türbeye gömülen son kişinin Ayşe Sultan olduğu anlaşılmaktadır. Bu özellikleriyle Destarî Mustafa Paşa Türbesi, Rüstem Paşa Türbesi ile başlayıp Bosnalı İbrahim Paşa Türbesi ile devam eden geleneğin son halkasını oluşturur. Ayrıca, bu üç türbenin konumları açısından tespit ettiğimiz ayrıcalıklı durumu, diğer vüzerâ türbelerinde yaygın olarak karşımıza çıkmayan çini süsleme kullanımında da belirleyebilmekteyiz (52).

Bunun arkasındaki alan, XVI.- XVII. yüzyıl ilmiye ricâlinin etkili isimlerinin yetiştiği Bostanzâde ailesine (53) mensup Mehmed Efendi'nin 1598'de gömülmesinin ardından etrafının çevrilmesiyle sofa haline getirilir. Öte yandan bu gömüyle Şehzâde Camii'nin, ricâl ve saray görevlilerinin ardından ve ilmiye ricâline de açıldığı dikkatlerden kaçmayacaktır. Ancak, tıpkı devlet ricâli gibi daha önce selâtin camilerinin hazîrelerinde yer verilmeyen ilmiye ricâlinin medfen olarak, daha çok adına inşa ettirdiği hayır yapısını ya da Eyüp gibi dinî merkezleri tercih ettiği düşünüldüğünde (54), Bostanzâde Mehmed Efendi'nin, ailesinin Edirnekapısı dışında, Emir Buharî Tekkesi'ndeki aile mezarlığına değil (55), bir selâtin camiine gömülmeyi istemesinde farklı bir anlam arama gerekliliği ortaya çıkar. Nitekim Osmanlı tarihinin, azledildikten sonra yeniden makamına iade edilen ilk şeyhülislâmı olması (56), bu ayrıcalığa layık görülen ilk ilmiye ricâli mensubu olmasını şaşırtıcı olmaktan çıkarır. Anlaşılan o ki, sağlığında burada kendine yer bularak, gösterişsiz de olsa bir türbe yaptırabilme başarısına, büyük olasılıkla siyasi nüfuzunu kullanarak ulaşmıştı.

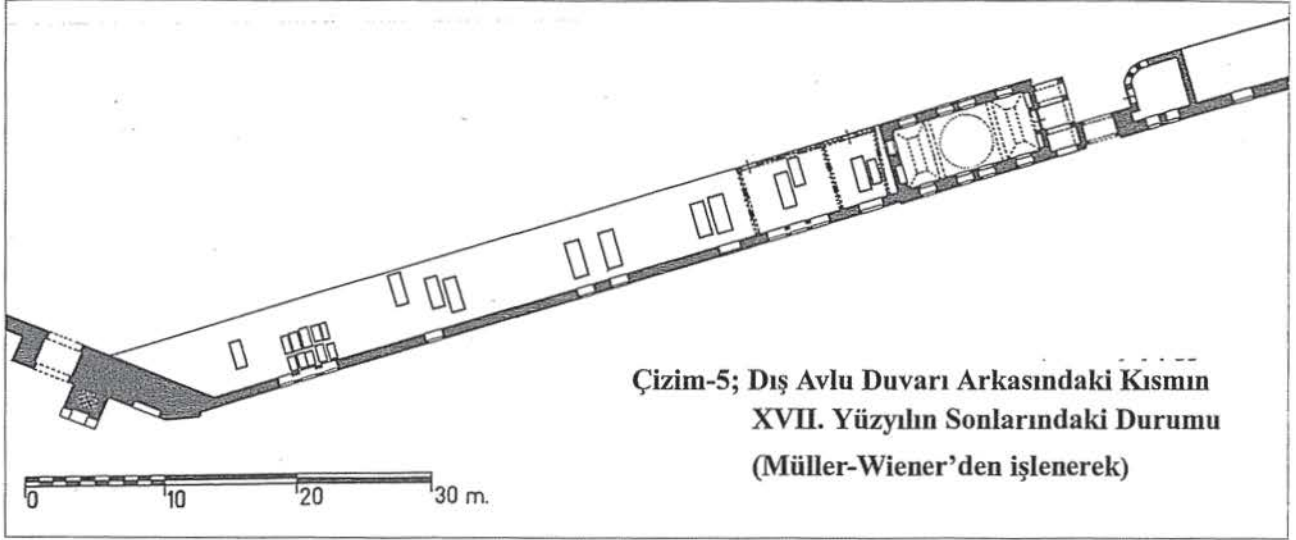


Resim 20: Koca Sinan Paşa Külliyesi'nin hazîre duvarı



Resim 21: Şehzâde Külliyesi'nin dış avlu duvarı





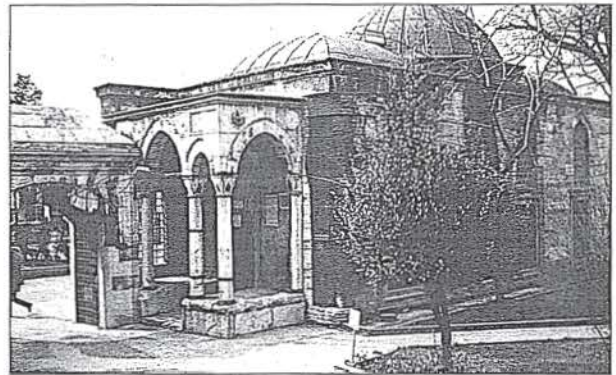
Çizim-5; Dış Avlu Duvarı Arkasındaki Kısımın XVII. Yüzyılın Sonlarındaki Durumu (Müller-Wiener'den işlenerek)

Batı sınırını çevre duvarının oluşturduğu sofada, diğer üç duvar, sövelerle oluşturulmuş demir parmaklıklı pencereler şeklindedir. Ön kısmı üç bölümlü olarak tertip edilmiş, ortadaki ise yayvan bir kemer ve parmaklıklı bir kapıyla giriş olarak işlevlendirilmiştir. Kapının üzerindeki harçla kapatılan dikdörtgen pano, zamanında burada bir kitâbe olduğunu düşündürür. Üst sövelere işlenen palmetli dizi dışında süsleme görülmeyen sofanın, aynı zamanda hacet penceresi işlevi de gören, caddeye bakan tek penceresinin önünde Bostanzâde Mehmed Efendi'nin mezarı bulunur. Onun sağındaki baş taşı kırık lahdin, 1601'de ölürek buraya gömülen oğlu Mustafa Çelebi'ye ait olması muhtemeldir (57). Yine buraya gömüldüğü söylenen diğer oğlu, din adamı olmakla birlikte yazdığı tarih kitabıyla ünlü olan Bostanzâde Yahya Efendi'nin mezarıysa, eğer kitâbesiz mezarlardan biri değilse, ne bu kısımda, ne de hazîrede tespit edilememiştir. Yaklaşık iki yüz yıl boyunca tek başlarına yattıkları anlaşılan baba-oğula, 1814'de Destarî Mustafa Paşa'nın soyundan gelen Ahmed Efendi ile 1817'de ölen annesi Nefise Hanım katılmış ve hatta onun pehleli lahdi Mehmed Efendi'nin mezarının üstüne yerleşmiştir. Ardından, 1859-60'da Mehmed Halil Alâeddin Efendi ile kimlikleri saptanamayan bir kadın ve bir erkek, son olarak da 1881-82'da Mehmed Esad Bey'in gömülmesiyle sofa oldukça sıkışık bir hal almıştır.

Bostanzâdeler Sofası'na bitişik diğer sofa 1625-26'da ölen Kapıcılar Kâtibi Hüseyin Efendi'ye ait olmakla birlikte, bunun az ötesindeki mezarın 1621 tarihini taşıması, onun da sofayı sağlığında yaptırmış olabileceğine işaret eder. Bu sofa tasarım, malzeme ve süsleme özellikleriyle birlikte bir duvarını da paylaştığı

Bostanzâdeler Sofası'ndan dört pencere açıklığındaki duvarıyla biraz daha geniştir. Pencerelerin en uçta yer alanı yayvan kemerli ve parmaklıklı bir kapıyla giriş olarak değerlendirilmiştir. Ayrıca kapının üzerinde bulunan mermer pano, kitâbesinin işlenmeden bırakıldığını gösterir. Sofanın cadde tarafına, ortadaki daha büyük olmak üzere üçlü bir grup oluşturan hacet pencereleri açılmış ve parmaklıklarla örtülmüştür.

Sofaya 1663-64'de Hüseyin Efendi'nin kızı Ayşe Hanım defnedilmiş, ancak Bostanzâdeler Sofası'nda olduğu gibi, XVIII. yüzyıl sonlarına kadar başka gömü yapılmamıştır. Öte yandan, bu tarihten sonra yapılan gömülerle oldukça sıkışık bir hal alan sofada, gömülerin Hüseyin Efendi soyundan olmadıkları dikkati çeker. Bunlar; 1768-69'da ölen Enderûn Kethüdası Yenişehirli Hafız Seyid Mehmed Efendi, 1804 yılında vefat eden I. Mahmud'un musahibesi Verdinâz Kadın (58), 1840'da ölen Pîr Abdülhalim Efendi, 1850-51'de



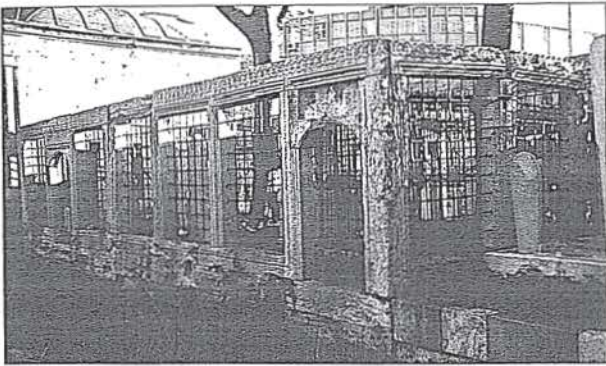
Resim 22: Destarî Mustafa Paşa Türbesi



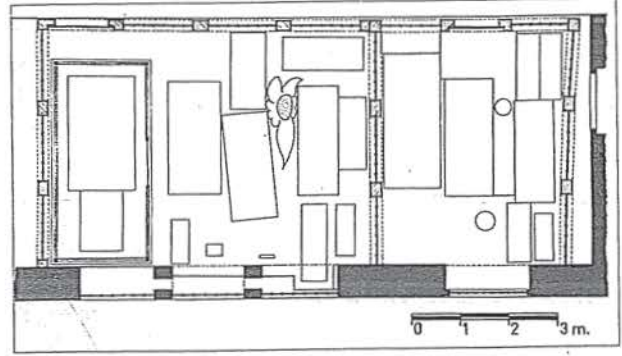


ölen Ayşe Hanım, 1851'de ölen Halid Paşa'nın kızı Ayşe Hanım ile kimlikleri belirlenemeyen iki kız çocuğudur. Bunlardan başka kapının hemen önündeki madeni şebekeyle çevrilmiş kısımda Ayşe Sâdika Hanım (1892) ile kızı gömülüdür. Ayrıca 1842 tarihli mezar taşı serbest olarak pencere önünde bulunan Şerife Fatma Hanım'ın mezarıysa tespit edilememiştir. Öte yandan, Pîr Abdülhalim Efendi'nin Verdinâz Kadın'ın ayakucundaki dar alana, İslâmî geleneğin gömü istikametine ters olarak, kible yönü doğrultusunda gömülmüş olması, bu kısmın ne kadar önemli ve ayrıcalıklı bir yer olduğuna delil teşkil eder. Ayrıca Bostanzâdeler Sofası'ndaki gibi, burada da ailenin sonraki kuşaklarına gömülme izni verilmemiş olması ve oldukça önemli bir yerde bulunan sofalarını başka kişilerle paylaşmak zorunda bırakılmaları, ailenin siyasî nüfuzunu zaman içinde yitirmesiyle açıklanabilir.

Kâtib Hüseyin Efendi Sofası'ndan sonraki kısım gömü alanı olarak düzenlenmiş olup bunun yanındaki pencerenin önünde, muhtemelen 1621'den önce gömülen bir erkeğin mezarı vardır. Bunun yanına, yakını olduğu anlaşılan ancak kitâbesi işlenmeden bırakıldığı için kimliği belirlenemeyen bir erkek daha gömülmüş olmakla birlikte, bugün mezarının üzerinde XIX. yüzyılda gömülen bir ilmiye ricâli mensubunun mezarı bulunmaktadır. Bostanzâdeler Sofası'nda da karşımıza çıkan bu uygulama, burasının öneminden kaynaklanıyor olmalıdır. Zira Yenikapı Mevlevîhânesi'nin hazîresi üzerine yapılan bir çalışma, bugün önemli mezarlıklarda hala sürmekte olan, yeni mezar alanları oluşturmak için eski mezarların kaldırılmasının Osmanlı döneminde de uygulandığını gösterir (59). Bunların az ötesine, 1621'de ölen ricâlden Es'ad İbrahim Efendi (60) gömülmüş ve mezarını caddeyle irtibatlandıran bir de hacet penceresi açılmıştır. Onun yanında serpuşundan saray görevlisi olduğu anlaşılan, ancak kitâbesi işlenmediğinden kimliği



Resim 23: Dış avlu duvarı arkasındaki sofalar



Çizim 7: Dış avlu duvarı arkasındaki sofaların planı

saptanamayan bir başka erkek mezarı bulunur. Bu kısmın tarihi gelişimine bakarak, 1621 yılıyla Ayşe Sultan ve Kaya Sultan'ın çocuklarına gömülü olduğu bölümün oluşmaya başladığı 1635 yılları arasında gömüldüğünü söyleyebiliriz. Ayrıca onun mezarının önüne de bir hacet penceresi açılmıştır.

İlgi çekici bir durum, bu dördünün mezarlarında, hazîredeki lahitlerle aynı şekilde lahitlerin kullanılmış olmasıdır. Öyle ki, aynı yıllarda bunların biraz ilerisine gömülen, kitâbeleri işlenmediğinden kimlikleri saptanamayan iki kadının mezarında da, tıpkı hazîredeki kadın mezarlarında olduğu gibi, baş ve ayak taşları düz şahideli olan aynı şekilde lahitler kullanılmıştır. Mustafa Çelebi ile Kâtib Hüseyin Efendi ve kızına ait lahitlerde de karşımıza çıkan bu şekil döneminde çokça görülmekle birlikte, burada ortak bir üslûp oluşturmasının farklı bir nedeni olmalıdır. Hanedan üyelerinin vakıf eserlerine yapılacak her türlü bakım ve onarımın sorumlusu olan Hassa Mimarları'nın, mezarların yapımını bizzat üstlendiklerini söylemek mümkün görünmese de, denetimlerinin, tıpkı üçlü hacet pencerelerinde olduğu gibi ortak bir üslûbun oluşmasını sağladığı düşünülebilir. Nitekim hanedana mensup olmadıkları halde, aynı yıllarda Bayezid Camii hazîresine gömülen Sadrazam Çerkez Mehmed Paşa ve Kazasker Molla Ali Efendi ile Süleymaniye Camii hazîresine gömülen Sunullah Efendi, Lütfullah Efendi ve Hoca Efendi'nin lahitlerinde de aynı şekli bulmamız, bu üslûp birliğinin, Hassa Mimarları'nın lahit siparişlerini hep aynı atölyeye vermesi sonucu ortaya çıktığını akla getirir.

Bu alanın, batı kapısına yakın olan ve üçlü pencere grubuyla caddeye açılan kısmı hanedan mensubu kadınların çocuklarına ayrılmıştır. Burada, I. Ahmed'in kızı Ayşe Sultan'ın Hafız Ahmed Paşa ile evliliğinden





olan çocukları Mustafa Bey (1635-36), Ahmed Bey (1638) ve Rukiye Hanım Sultan (1637), IV. Murad'ın kızı Kaya Sultan'ın Melek Ahmed Paşa'dan olan kızı Afife Hanım Sultan (1655) ile sadece adı tespit edilebilen Nazime Hanım Sultan (1646) gömülüdür. Bunlardan başka beş çocuk lahdi daha bulunmaktaysa da, kitâbelerinin yıpranmış olması kimliklerinin belirlenmesini olanaksız kılar. Ayrıca batı kapısı yakınında, XVII. yüzyılda gömülen ancak kimliği belirlenemeyen, serpuşundan anlaşıldığı kadarıyla bir saray görevlisinin mezarı bulunur. XVII. yüzyılda buraya gömülen son kişi, mezarı kadınların mezarlarının yanında yer alan ve 1685-86'da ölen Canbulat kızı Ayşe Hanım'dır. Öte yandan, bu kısımdaki mezarların pencerelere göre dik, ancak kibleye göre çarpık olarak yerleştirildiği dikkati çeker. Aynı durumun hazîrenin Dede Efendi caddesi tarafındaki adasında ve az ilerideki Damad İbrahim Paşa Külliyesi'nin hazîresinde de karşımıza çıkması, mezarların yerleşiminde duvarlardan doğrultu alındığını gösterir.

Görüldüğü gibi, yaklaşık yüz elli yıllık bir süreçte Şehzâde Camii hazîresini bir seçkinler mezarlığı haline getiren gelişim, dönemin Osmanlı mezar geleneklerine aykırı özellikler taşır. Bununla birlikte, 1571 yılında II. Selim'in kendi türbesi için yer tahsis etmesiyle oluşmaya başladığı anlaşılan (61) Ayasofya Camii hazîresindeki gelişmeleri de kısaca gözden geçirirsek, bu dönemde Osmanlı mezar geleneklerindeki değişimin, burasıyla sınırlı kalmadığı, bu geleneğin kökten bir değişim geçirdiğini görmek mümkün olacaktır. Nitekim II. Selim Türbesi (62), Ayasofya Camii çevresindeki kaçak yapılaşmaya engel olmak amacıyla (63) mihrap duvarı önüne değil de, yapılaşmanın yoğunlaştığı güneybatı duvarı önünde oluşturulan bahçeye inşa edilmiş ve böylelikle hazîre, planlamadaki geleneksel konumunu kaybetmiştir. Ayrıca burada sultanın hasekisi için ayrı



Resim 24: Dış avlu duvarı arasındaki mezarlar

bir türbenin yapılmamış olması (64) karakteristik hazîre şemasının bu açıdan da terk edildiğini gösterir. Bundan başka, öncekilerin aksine II. Selim'in daha başlangıçta şehzâdeleriyle aynı yapıda bir araya gelecek şekilde defnedilmesiyle, Fatih Sultan Mehmed'ten bu yana sürmekte olan, sultanın türbesinde tek başına yatması geleneğinden de vazgeçilmiştir. İlk bakışta yer sorunuyla bağlantılıymış gibi görünen bu değişim, aslında hanedanın mezar geleneklerindeki değişime işaret eder. Nitekim 1578'de ölen Mihrimah Sultan'ın, babası Kanunî Sultan Süleyman'ın yanına gömülmesi ve ardından II. Selim'in şehzâdeleriyle paylaştığı türbesine 1580 yılında kızı Fatma Sultan'ın ve 1583 yılında hasekisi Nurbanû Sultan'ın defnedilmesiyle sultan türbelerinin anlamının değiştiğine işaret etmektedir. Zira, Bursa II. Murad Türbesi'nden itibaren, sultanlar aile bireyleriyle bir araya getirilmemekte ve **gazi** kimliklerinin bir sonucu olarak, türbelerinde tek başlarına gömülmeğe ydi. Bu açıdan II. Selim'in şehzâdeleriyle birlikte gömülmesi, saltanatı süresince hiçbir sefere intikal etmediği için **gazi** unvanına sahip olmamasıyla ilişkilendirilebilir. Ancak hasekisinin de onun türbesine gömülmesiyle, Orhan Gazi'den bu yana ilk kez bir sultanın halefinin annesiyle aynı türbede bir araya getirilmiş olması, değişimin çarpıcı boyutunu gösterdiği gibi, bunun daha başka nedenleri olduğuna da işaret eder. Böylelikle söz konusu türbe, sultanın hasekisi ve çocuklarıyla bir araya geldiği bir aile mezarlığı halini almış ve daha sonra inşa edilen sultan türbelerinde belirleyici olarak karşımıza çıkacak özelliği ortaya koymuştur.

Şehzâde Camii'nde detaylı olarak altını çizmeye çalıştığımız değişimlerin, farklı bir içerikte ancak eş zamanlı olarak II. Selim Türbesi'nde de karşımıza çıkması ve bu değişimlerin, Osmanlı hanedanına mensup kadınların ve devlet ricâlinin, etkinliklerini sultan merkezli yönetimin aleyhine geliştirdikleri dönemde ortaya çıkmış olması, şüphesiz rastlantı olamaz. Osmanlı siyasasında **kadınlar saltanatının** başlatıcısı olarak kabul edilen Hürrem Sultan'ın açtığı yoldan devam eden kızı Mihrimah Sultan'ın babasının, gelini Nurbanu Valide Sultan'ın ise eşinin türbesine gömülmesi, belki de onların sultanlar kadar önemli kişiler olduklarının bir ifadesiydi. Anlaşılan o ki, Osmanlı siyasasında bazen sultanların bile önüne geçebilen bu yeni güç odakları, etkinliklerini mezar geleneklerine de sirayet ettirmişlerdir. Bu açıdan, Ayasofya Camii'nde valide sultanların, Şehzâde Camii'nde ise ricâl mensuplarının lehine gelişen olayları, bu dönemde Osmanlı siyasasında yaşanan değişimler profilinden izlemek oldukça ilgi çekicidir.





## NOTLAR:

- (1) Hans-Peter Laqueur, **Hüve'l-Baki, İstanbul'da Osmanlı Mezarlıkları ve Mezar Taşları**, İstanbul 1997, s. 30. Ayrıca bakın: Yıldız Demiriz, **Eyüp'de Türbeler**, Ankara 1989; Erdem Yücel, "Eyüp Mezarlığı", **DBİstA.**, III (1994), s. 252.
- (2) Necdet İşli, "Karacaahmet Mezarlığı", **DBİstA.**, IV (1994), s. 444-447; M. Baha Tanman, "Karaca Ahmed Türbesi ve Tekkesi", age, IV (1994), s.442-443.
- (3) Aksel Tibet, "Hazireler", **DBİstA.**, IV (1994), s. 39.
- (4) Haluk Şehsuvaroğlu'nun Fatih, Bayezid ve Süleymaniye camilerinin hazireleri üzerine yaptığı çalışmalar, mezarların büyük çoğunluğunun XIX.- XX. yüzyıllara ait olduğunu göstermektedir: Haluk Şehsuvaroğlu, **Asırlar Boyunca İstanbul**, İstanbul 1953- 55, s.126, s.131-132 ve s.143-144.
- (5) Doğan Kuban, **Osmanlı Dini Mimarisinde İç Mekan Teşekkülü**, İstanbul 1958, Godfrey Goodwin, **A History of Ottoman Architecture**, London 1971; Metin Sözen vd., **Türk Mimarisinin Gelişimi ve Mimar Sinan**, İstanbul 1975; Wolfgang Müller-Wiener, **Bildlexikon zur Topographie İstanbuls**, Tübingen 1977; Aptullah Kuran, **Mimar Sinan**, İstanbul 1986; Kuban, "Şehzâde Külliyesi", **DBİstA.**, VII (1994), s. 152-155. Külliyeinin inşası hakkındaki tartışmalar; Doğan Kuban, agm, s. 152.
- (6) Doğan Kuban, agm, s.153.
- (7) Evliya Çelebi, **Seyahatname**, (Zuhuri Danışman çevirisi), I, İstanbul 1969, s. 254-255. Ayrıca; Mustafa Cezar, "Osmanlı Devrinde İstanbul Yapılarında Tahribat Yapan Yangınlar ve Tabii Afetler", **Türk San'atı Tarihi Araştırma ve İncelemeleri**, I, İstanbul 1963, s. 327-393.
- (8) Mustafa Cezar, agm, s.352.
- (9) Külliyeinin bünyesinde bulunan mezar yapılarının ve özellikle hazîrenin planı, bugüne kadar doğru olarak yayınlanmamıştır. Ali Saim Ülgen'in planında önemli yerleşim hataları bulunmakta, Müller-Wiener'ininde ise Gevher Sultan ve Destarı Mustafa Paşa türbeleri hatalı tespit edilmektedir. Hemen hemen en doğru planı yapan Aptullah Kuran ise sadece Mimar Sinan dönemi yapılaşmalarını işaretlemiştir. Bu nedenle Müller-Wiener'in vaziyet planı esas alınmak suretiyle yeni planlar çıkarılmıştır.
- (10) Bu türbeler hakkında; Adnan Giz, "Şehzâdebaşı Türbeleri", **Tarih Dünyası**, 4/6 (1950), s.161; Behçet Ünsal, "İstanbul Türbeleri Üzerinde Stil Araştırması", **Vakıflar Dergisi**, II (1982), s. 77-120; Tülin Uzel, **Şehzâde Camii Türbeleri**, İ.Ü.Ed. Fak. yayınlanmamış sanat tarihi lisans tezi, (1961); Dilek Haskök, **İstanbul'da Çinili Türbeler**, İ. Ü. Ed. Fak. yayınlanmamış sanat tarihi lisans tezi, (1965); İ. Günay Paksoy, **İstanbul Ricâl Türbeleri (1471-1919)**, İ.Ü. Ed. Fak. yayınlanmamış sanat tarihi lisans tezi, (1979); Tahsin Ö. Tahaoğlu, **İstanbul'da Osmanlı Türbelerinin Tipolojisi**, İ.Ü. Sos. Bil. Ens. yayınlanmamış sanat tarihi doktora tezi, (1988); Tahsin Öz, age, gibi çalışmalar bulunmaktadır.
- (11) Burada ve hazîredeki mezarlar için bk. Haluk Şehsuvaroğlu, age, s.158-159.
- (12) Ziya Nur Sezen, "Ayşe Sultan Çeşmesi", **DBİstA.**, I (1993), s. 489-490, İbrahim Hilmi Tanışık, **İstanbul Çeşmeleri**, I, İstanbul 1946, s. 54-56.
- (13) Geniş bilgi için: A. Süreyya Duruçay, "Şehzâde Mehmed Türbesi", **Sanat**, VI (1977), s. 108-113; Hakkı Önkal, **Osmanlı Hanedan Türbeleri**, s.139 vd; Aptullah Kuran, age, s. 55-57; Filiz Yenişehirlioğlu, "Şehzâde Mehmed Türbesi Çinileri Üzerine Gözlemler", **Bedrettin Cömert'e Armağan**, İstanbul 1988, s. 449-456.
- (14) Tanju Cantay, "Hafsa Sultan Türbesi", **Semavi Eyice Armağanı, İstanbul Yazıları**, İstanbul 1992, s. 155. Ayrıca; Aksel Tibet, agm, s.38; Aptullah Kuran, "Osmanlı Hünkar Türbelerinin Yerleşim Özellikleri Üzerine Görüşler", **9. Milletlerarası Türk Sanatları Kongresi, Bildiri Özetleri**, II, Ankara 1995, s. 389-392.
- (15) Tanju Cantay, agm, s. 156. Ayrıca; Uğur Tanyeli, "Kanunî ve II. Selim Türbeleri Üzerine Bir Değerlendirme", **Taç Yılığ**, II, İstanbul 1991, s. 88'de Süleymaniye Camii hazîresinin düzeni hakkında bilgi verir.
- (16) Süleymaniye Camii hazîresindeki türbelerdeki görevliler için bk. Kemal E. Kürkçüoğlu, **Süleymaniye Vakfiyesi**, Ankara 1962.
- (17) Mehmed Süreyya, **Sicill-i Osmanî, Osmanlı Ünlüleri**, (yayına hazırlayan: Nuri Akbayar), I, İstanbul 1996, s.16.
- (18) Geniş bilgi için: Tarkan Okçuoğlu, "Rüstem Paşa Türbesi", **DBİstA.**, VI (1994), s. 376-377.
- (19) Ricâl türbelerinde, ölüm manzumelerine dayanan tarihlendirmelerin hatalı olduğu ve birçoğunun bu tarihlerden önce yaptırıldığı bilinir. Anlaşıldığına göre, ricâlin sağlığında yaptırdığı türbesine bu aşamada kitâbe konulmamakta, ilerde değineceğimiz Kâtib Hüseyin Efendi Sofası'nda olduğu gibi boş bırakılan kitâbe panosuna daha sonra ölüm manzumesi kazınarak eklenmekteydi. Bunu kanıtlayan en güzel örnek, Davud Ağa'nın ağzından söylenmiş: "*sıhhatinde yapuben camiini türbesini*" mısramını içeren ölüm manzumesiyle Nişancı Mehmed Paşa Türbesi'nin kitâbesidir.
- (20) Saî Çelebi, **Tezkiretü'l Bünyân**, (haz. S. Erdem), İstanbul 1988, s. 44.
- (21) İzzet Kumbaracılar, **İstanbul Sebilleri**, İstanbul 1938, s.63.
- (22) Neclâ Arslan, **Gravür ve Seyahatnamelerde İstanbul (18. Yüzyıl Sonu ve 19. Yüzyıl)**, İstanbul 1992, s.163'te resim 144 ve s. 164'te resim 145.
- (23) Önkal, age, s. 171-172; Belgin Demirsar, "Sultanzâde





- Mehmed Bey Türbesi”, **DBİstA.**, VII (1994), s. 70.
- (24) Geniş bilgi için: Demirsar, “İbrahim Paşa Türbesi”, **DBİstA.**, IV (1994), s. 130-131; İsmail Orman, “Bosnalı İbrahim Paşa Türbesi ve Bu Türbeye Ait İki Çini Pano Hakkında”, **Sanat Tarihi Araştırmaları Dergisi**, 14 (1998), s. 64-68.
- (25) Tülay Duran, **Tarihimizde Vakıf Kuran Kadınlar, Hanım Sultan Vakfiyeleri**, İstanbul 1990, s.29.
- (26) Sezen, agm, s. 490, Tanışık, age, I, s.56.
- (27) Orman, agm, s.65.
- (28) Ünsal, agm, s.86.
- (29) Gülsün Tanyeli, “Türbeler”, **DBİstA.**, VII (1994), s.312.
- (30) Rüstem Paşa’nın vakfiyesinde türbesine yer verilmemesi inşa faaliyetinde eşinin etkinliğini akla getirir: İ. Aydın Yüksel, “Sadrâzam Rüstem Paşa’nın Vakıfları”, **Ekrem Hakkı Ayverdi Hatıra Kitabı**, İstanbul 1995, s. 219-281. Zira, Mihrimah Sultan’ın bazı tavırlarının incelenmesi ilgi çekici sonuçlar ortaya koyar: 1554’te ölen kayınbiraderi Cigala Sinan Paşa’yı Üsküdar’daki caminin haziresine gömdürerek, selâtin camilerini ricâl mensuplarına açan Mihrimah Sultan, damadı Güzel Ahmed Paşa’ya da, bir sıbyan mektebiyle birlikte tasarlanan türbesini Edirnekapı’daki camiinin yanında yaptırmayı için izin vermiştir.
- (31) Necdet Sakaoğlu, “Mehmed III”, **DBİstA.**, IV (1994), s. 338.
- (32) Sakaoğlu, agm, s. 338.
- (33) Önkal, age, s. 184-186; Belgin Demirsar, “Şehzâde Mahmud Türbesi”, **DBİstA.**, VII (1994), s.155.
- (34) Önkal, age, s.159.
- (35) Şehsuvaroğlu, age, s. 159.
- (36) Mehmed Süreyya, age, V, s.1484.
- (37) Mehmed Süreyya, age, IV, s.1130.
- (38) M. Nermi Haskan, **Eyüpsultan Tarihi**, II. baskı, İstanbul 1996, s.168.
- (39) Mehmed Süreyya, age, V, s.1531 ve IV, s.1045.
- (40) Mehmet KOÇAK, **Süs Çeşmeleri**, İ.Ü. Ed. Fak. yayınlanmamış sanat tarihi lisans tezi, (1972), s. 24.
- (41) Demirsar, “Hatice Sultan Türbesi”, **DBİstA.**, IV (1994), s. 20.
- (42) Kuban, agm, s.152’de, Müller-Wiener’den alınan vaziyet planı.
- (43) M. Çağatay Uluçay, **Padişahların Kadınları ve Kızları**, 3. baskı, Ankara 1992, s. 64. Ayrıca, Mehmed Süreyya, age, I, s.15.
- (44) Laqueur, age, s. 65.
- (45) Koçak, age, s.25.
- (46) Koçak, ae, s. 26, Tanışık, age, I, s. 142.
- (47) Bu mezarların kitâbelerinin çevirisinde yardımlarını esirgemeyen Doç. Dr. Hüsamettin Aksu’ya teşekkür ederim.
- (48) Bu çalışmada, ahşap çatı dışında herhangi bir örtü sistemini barındıramayacak duvarlardan oluşan, açık türbe şeklinde inşa edilmiş bu yapıları, her ikisinin de başlangıçta sadece bir aile için düşünülmüş olmaları sebebiyle sofa olarak adlandırmayı uygun bulduk.
- (49) Ahmet Vefa Çobanoğlu, “Mustafa Paşa Türbesi”, **DBİstA.**, V (1994), s. 565-566.
- (50) Eşinin adının “Ayşe” olduğu kesin değildir. M. Orhan Bayrak, **İstanbul’da Gömülü Meşhur Adamlar**, 1453-1978, İstanbul 1979, s.30’da ondan, III. Mehmed’in kızı olduğu bilgisiyle birlikte, Ayşe Sultan olarak bahsedilir. Mehmed Süreyya, age, IV, s. 1182’de, isim beyan edilmemekle birlikte “sultan” olduğu bilgisi vardır. Bununla birlikte, Osmanlı hanedan mensupları üzerine yapılan çalışmalarda III Mehmed’in bu adı taşıyan bir kızı olduğuna dair bilgi bulunmaması, bu ada şüpheyle bakılması gerekliliğini ortaya çıkarır.
- (51) Hüseyin Ayvansarayî, **Vefeyat-ı Selatin ve Meşahir-i Ricâl**, İstanbul 1978, s.16.
- (52) İsmail Orman, **İstanbul’daki XVI. Yüzyıl Türbelerinin Çini Süsleme Programları**, İ.Ü. Sos. Bil. Enst., Sanat Tarihi Bilim Dalı Yayınlanmamış Yüksek Lisans Tezi, İstanbul 1999, s. 423.
- (53) Necdet Sakaoğlu, “Bostanzâdeler”, **DBİstA.**, II (1994), s.310-311.
- (54) Gülsün Tanyeli, agm, s. 312.
- (55) Necdet Sakaoğlu, agm, s. 310.
- (56) Mehmed İpşirli, “Bostanzâde Mehmed Efendi”, **T.D.V. İslA.**, VI (1992), s. 311.
- (57) Necdet Sakaoğlu, agm, s.310.
- (58) Uluçay, age, s. 96’da, Verdinâz Kadın’dan I. Mahmud’un kadını olarak bahsedilir. Mehmed Süreyya, age, I, s. 45’te, I. Mahmud’un dördüncü kadını olduğu söylenmektedir. Ancak mezar taşında açık şekilde padişahın musahibesi olduğu yazılıdır.
- (59) Aksel Tibet-Ekrem Işın-Dilek Yelkenci, “Stelæ Turcicae VIII-Yenikapı Mevlevihanesi Haziresi”, **İslam Dünyasında Mezarlıklar ve Defin Gelenekleri**, I, Ankara 1996, s. 232.
- (60) Mehmed Süreyya, age, I, s. 496.
- (61) Uğur Tanyeli, agm, s.88.
- (62) Geniş bilgi için bk. Uğur Tanyeli, agm, s. 83-vd; ay, “Selim II Türbesi”, **DBİstA.**, VI (1994), s.504-505; Önkal, age, s. 165-167.
- (63) Uğur Tanyeli, agm, s. 88.
- (64) Aptullah Kuran, Ayasofya Camii yanındaki Şehzâdeler Türbesi’nin Nurbanû Sultan için yaptırılmış olabileceğini söylemektedir: age, s. 333.