

Sanat Tarihi Araştırmaları Dergisi



ARKEOLOJİ-RÖLEVE-RESTORASYON
EPIGRAFI-ANTROPOLOJİ-MÜZİK-TİYATRO
TEOLOJİ-FOLKLOR

Sayı : 10 Aralık 1991-İstanbul
KDV Dahil 40.000.-TL.

Sahibi ve Yazı İşleri Müdürü : Enis KARAKAYA

Teknik Müdür : Tolunay TİMUÇİN

Genel Sekreter : Yavuz TİRYAKİ

Yayın Kurulu : Şebnem AKALIN
Ahmet Vefa ÇOBANOĞLU
Selda (Kalfazade) ERTUĞRUL
Özkan ERTUĞRUL

DANIŞMANLAR : Prof.Dr.Semavi EYİCE
Prof.Dr. Ara ALTUN
Doç.Dr.Selçuk MÜLAYİM
Dr.Hüsamettin AKSU
Dr.Engin BEKSAÇ

Dizgi-Dizayn: Fazlı DURMUŞ - Nedret TOPÇU
343 65 65

Film : Cem Has Grafik 512 40 40

Kapak ve İç Baskı: Örünc Matbaası 528 42 68

REKLAMLAR :

Arka dış kapak(renkli):..... 6.000.000.-TL.
Arka iç kapak:3.000.000.-TL.
Ön iç kapak:4.000.000.-TL.
İç tam sayfa:2.000.000.-TL.
İç yarım sayfa:1.000.000.-TL.

* Yıllık Abone: 120.000.-TL.'dir. Banka hesabına yatırılan paranın dekontunun aslı veya fotokopisi gönderildiğinde dergi adresinize postalancaktır.
Banka-Hesap No: Vakıflar Bankası İstanbul/Beyazıt Şubesi 2002275 nolu hesap.

Yurtdışı Abone Ücreti: 25 \$

İRTİBAT ADRESİ: Tolunay TİMUÇİN 9 (1) 527 29 58
Mollafenari Sok. Birol İşhanı Kat: 3
34410 Cağaloğlu / İSTANBUL

Bu sayıya yaptıkları yardımlardan dolayı
Rezan Çelebi, Fulya Tiner, Arzu İyianlar, Bekir
Tosun ve Mustafa Selimoğlu'na teşekkür ederiz.

İÇİNDEKİLER

- * Anadolu Türk Sanatında XIV. Yüzyıl (Selçuk MÜLAYİM)..... 2-14
- * Bursa'da İrgandı Köprüsü (Doğan YAVAŞ)..... 14
- * Türk Heykel Sanatının Oluşumuna İlişkin (Sevay OKAY)..... 15-24
- * Harbiye Mektebi'nin İlk Resim Hocası Joseph Schranz Hakkında Yeni Bilgiler (Dr.Banu MAHİR)..... 25-26
- * Edirne Hamamlarının Restitüsyon Sorunları (Dr.İlter BÜYÜKDIĞAN).....27-34
- * 1966'dan Bu Yana Bodrum Camii ve Çevresine Ne Yapıldı ? (Fulya TİNER)..... 35-38
- * Selçuklular'da Taç Geleneği (Dr. Zühre İNDİRKAŞ).....39-46
- * Mustafa Düzgünman Bibliyografyası : Bir Deneme (Osman TURAN).....47-50
- * İzmit'te Bulunan Duvarları Resimli Mezar Odası (Enis KARAKAYA).....51-53
- * Hamur Türbesi (Yılmaz BÜKTEL)..... 54-56
- * Ahşap Kafesler (Nur URFALIOĞLU).....57-61
- * Hacılar Üzerine Notlar ve Seramik Örnekleri (Zeynep ERGİN).....62-72
- * Antik Stadiumlar (Secda SALTUK)..... 73-77
- * Edirne'de Yıkılmaya Yüz Tutmuş Bir Yapı: İtalyan Kilisesi (Gülsüm KURT).....77-78
- * Yeni Bulunan Bir Çeşme Kitabesi (Doğan YAVAŞ).....79

* Kapak : Üzerinde İskit hayatından sahneler olan Kırım-Kerç, Kuş Oba kurganı 1870 kazısında bulunmuş som altın vazo M.Ö.4.yy. [Leningrad (Petrograd) Ermitage Müzesi]

Dergide yayınlanan makalelerin sorumlulukları yazarına aittir. Kaynak gösterilmek kaydı ile yararlanılabilir.



yorsa dinî amaçlar da meşaleli koşunun oluşmasına neden oldu. Bu koşu bir mabedin ocak ateşinin diğerine taşınması şeklindeydi. Yanan odun parçası sönmek zorundaydı, bunun için de hız gerekiyordu. Eğer mesafe bir koşucu için çok uzunsa, mesafe koşucular arasında bölüştürülür, meşale elden ele iletilirdi. Atlı takımlar da meşaleli koşular yapıyorlardı. Meşale kalın bir mum şeklinde olup taşınırken emniyet amacıyla bir altlık kullanılıyordu.

Bir atletizm oyunu olan uzun atlama Homeros'da Phaiakların (Odysseia'da Skheria diye adlandırılan bir ülkenin halkı) eğlencelerinden biri olarak geçer. Yunanlılar uzun atlamayı günümüz atletlerinden farklı olarak ağırlık kullanarak yapıyorlardı (res.8). Halter denilen bu ağırlıkların bazıları telefon ahizesine benzerler, metalden ve taştan yapılmışlardır. Ağırlıkları genellikle 2-3 kg. arasındadır. Bu ağırlıkları yörüngelerinin en yüksek noktasına varınca hamlelerine güç kazandırması için ellerinden bırakıyorlardı. Atlama yapılırken flüt ile eşlik edilmekteydi. Bir atletin atlayışını tamamladığı noktaya tahta çivi saplanırdı.

Antik çağda disk atma stilinde de birçok farklılıklar vardı, fakat tek standart ölçü Myron'un diskobolünde somutlaşmıştı. Disk taş ya da metalden daire-

sel bir levhaydı. Levhanın merkezine doğru bir parça kalınlaşmaktaydı. Yunanlı atlet diski fırlatmıyordu, omuz altından kolun yukarıdan aşağıya doğru devinimiyle onu atıyordu (res.9). Diskin atıldığı yere balbis deniyordu. Balbis önde ve yanlarda sınırlandırılmıştı, fakat arkada atan kişi istediği kadar gerilebilsin diye sınırlandırılmamıştı.

Cirit ise bir mil etrafına iki ya da üç defa sarılmış ince köseleden bir şeritin yardımı ile atılır ve atma anında elden kaymasına imkân verilirdi (res.10).

Romalılar döneminde stadiumlardaki faaliyetlere gladyatör gösterileri ve vahşi hayvan mücadeleleri de katılmıştır. Bu gösteriler için özel olarak inşa edilmiş amphitheatrlar bulunmaktaydı, fakat sayıları az olduğundan stadiyumlar da kullanılıyordu. Örneğin Ephesos'daki stadiyumun doğu ucunda bu gösteriler için bir yer ayrılmıştı.

Anadolu'daki antik stadiyumların bazıları çok iyi korunmuş durumdadır, Aphrodisias,Perge, Saittai gibi; bazıları çok tahrip olmuştur, Tralles, Smyrna gibi; bazılarının varlığı ise ancak kitabelerden, gezginlerin notlarından anlaşılmaktadır, Myndos gibi; bazı yapıların ise stadiyum olabileceği tartışmalıdır, tahminine dayanmaktadır Pitane, Rhodiapolis gibi.

EDİRNE'DE YIKILMAYA YÜZ TUTMUŞ BİR YAPI:

İTALYAN KİLİSESİ

Gülsüm KURT

Edirne Kaleiçi'nde Ankara sokağının bitim noktasında yer alan kilisenin İtalyanca kitabesinden anlaşıldığı üzere 1852 tarihinde inşa edilmiştir.

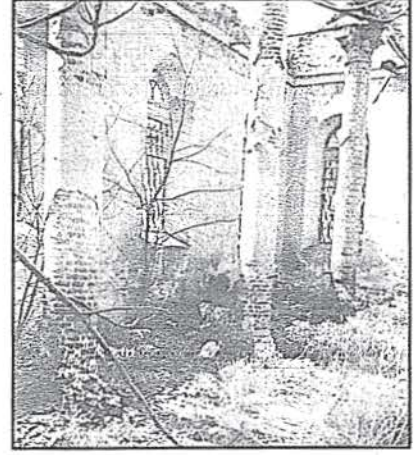
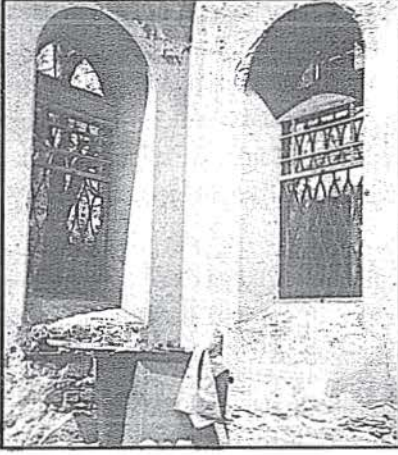
Bugün yapının giriş kapısı üzerinde yar alan kitabenin sağında ve solunda italyan üslubunda iki vazo ve içinden çıkan güller bulunmaktadır. Birbirini simetrisi şeklinde resmedilen vazodaki çiçekler kitabeyi sınırlandırmaktadır.

Kitabe dikdörtgen şeklindedir. Aynı şekilde kitabenin üstünde Tanrıyı simgeleyen klasik tarzda bir de

güneş motifi yer alır.

Kapı üzerinde yer alan demir çengellerden bir de kapı örtüsü olduğu anlaşılmaktadır. Madenden yapılmış kapı üzerinde, altı tane elips madalyon içlerinde rozet taşlılar. Bu madalyonlar gırland biçimindedir. Bu kapının sınırlandığı noktada, klasik tarzda bezmeli küçük köşe payeleri yer alır.

Kapının hemen üzerinde çelenkler içinde yer alan iki kol ve bu kollar üstünde İsa'nın sembolü haç motifi görülür. Bu da Tanrıyı temsil etmektedir.



Bir tanesi yıkılmasına rağmen geri kalan üç klasik sütüandan, dört sütunlu ve beşik tonozlu bir anıtsal girişe sahip olduğu anlaşılmaktadır. Yapıya iki basamaklı bir merdivenle girilir. Bütün bu anıtsal girişin en üstünde İtalyan haçı yer alır. Bazilika düzeninde yapılmış olan kilisenin cephesi tapınak cephesi gibi klasik tarzda döşenmiştir.

Üçgen alınlık yerine ikizkenar yamuk şeklinde bir tympanon yapılmıştır. Cephesinde demir şebekeli iki pencere vardır. Pencere üstünde yarım daire şeklinde iki tane küçük açıklık yer alır.

Bütün kilise ve müstemilatı demir kapılı bahçede yer alır. Yapının iç kısmı üçer sütunla üç nef ayrılmıştır. Orta nef yan neflere oranla daha geniştir.

Yapının en ilginç kısmı, sütun yerine tuğla blok kullanılması ve üzerlerinin kaplanarak mermer havası verilmiş olmasıdır. Bunun sebebi özellikle İtalya Pompeide uygulanmış olan sütunlar sistamidir. Bilindiği üzere Pompei'de sütunlar tuğla ile kaplanıp mermer hissi verilmiştir. Sütunlar burada mermer bir kaide üzerinde ve aynı şekilde kaideler de zemin üzerinde yer almaktadır. Sütun başlıkları ise yine tuğladan inşa edilmiş olup, üzerleri kaplanmıştır.

Yan cephesinde dördü demir şebekeli pencereler yer alır. Bu pencerelerden bir tanesi içerden bakılınca kapı üstünde bulunmaktadır. Yapının üzeri bugün yıkıktır. Üst örtüsünün yıkılmadan önce ahşapla kaplı olduğunu söyleyebiliriz.

Apsis kısmı içten köşelidir. Apsisin güney ve kuzeyinde pastoforion hücreleri vardır. Pastoforion

hücreleri kule şeklinde yükselmektedir. Pastoforion hücresinin doğu ucunda birer tane demir şebekeli pencere yer alır. Güney Pastoforion hücresinde dışarıya geçit veren bir kapı bulunmaktadır. Bu kapı hemen yanındaki müstemilata yol vermektedir. Kule şeklindeki pastoforion hücrelerinin ortasında yer alan apsisin hemen bitim noktasında payeler bulunmaktadır. Apsis cephesinde ise diğer pencerelere oranla daha küçük bir pencere yer almaktadır.

Bu kilisenin kesin olarak bir Katolik Kilisesi olduğunu bahçesinde bulmuş olduğumuz kitabeden anlıyoruz. Kilisede süsleme olarak fresko ve mozaikler kullanılmamıştır.

Apsis dıştan düz bir duvarla örülmüş ve bu düz duvarın köşelerinde birer İtalyan haçı yer almaktadır.. Yapının yan cephelerinde ağırlığı hafifletmek için süs çömlükleri kullanılmıştır. Yapının çatısına geçmeden önce bunların bitim noktasında ahşap bir ara çatı olduğunu görmekteyiz.. Yan cepheler de oldukça sağlam bir şekilde durmaktadır.

Yapının kuzeyinde ve güneyinde üçer katlı iki müstemilat yer alır. Bunlar büyük ihtimalle papazlar için ayrılmıştır. Müstemilatlar kilise gibi harap bir vaziyettedirler.

Bütün kilise bugün çok harap vaziyettedir. Yapının en kısa zamanda kurtarılması gerekmektedir. İlgililerin bu konuya duyarlı bakacağına inanıyor ve yapının bir an önce kurtarılması için harekete geçilmesini temenni ediyoruz.