

Sanat Tarihi Araştırmaları Dergisi



ARKEOLOJİ-RÖLEVE-RESTORASYON
EPIGRAFI-ANTROPOLOJİ-MÜZİK-TİYATRO
TEOLOJİ-FOLKLOR

Dört Ayda Bir Çıkar, KDV Dahil 20.000 TL.

Cilt: 3 Sayı: 9 Aralık 1990

Sahibi: Enis KARAKAYA
Genel Yayın Yönetmeni ve Yazı İşleri Müdürü:
Dr. Özkan ERTUĞRUL
Teknik Müdür: Tolunay TİMUCİN
Genel Koordinatör: Ahmet Vefa ÇOBANOĞLU

Genel Sekreter: Rabia EMEKLİGİL
Teknik Sekreter: Sadettin ZAYİM
Fotoğraf Direktörü: Aras NEFTÇİ

Yayın Sekreterleri: Selda (Kalfazade) ERTUĞRUL
Gülçin EROL
Haber Servisi Sorumluları: Arzu YILMAZ
Arzu İYANLAR
Gülgün KALKINOĞLU
Yayın Kurulu: Özkan ERTUĞRUL
Selda (Kalfazade) ERTUĞRUL
Şebnem AKALIN
Ahmet Vefa ÇOBANOĞLU

DANIŞMANLAR: Prof. Dr. Semavi EYİCE
Prof. Dr. Ara ALTUN, Doç. Dr. Selçuk MÜLAYİM
Doç. Dr. Ebru PARMAN-Yard. Doç. Dr. Zeki SÖNMEZ
Dr. Hüsamettin AKSU-Sargon ERDEM
Dr. Engin BEKSAÇ

Dizgi: Klasik Ajans 516 22 71-72
Film: Cem Has Grafik 512 40 40
Kapak ve İç Baskı: Örünç Matbaası 528 42 68

REKLAMLAR

Arka dış kapak (renkli)3.000.000.- TL.
Arka iç kapak:1.500.000.- TL.
İç tam sayfa:1.200.000.- TL.
İç yarım sayfa:800.000.- TL.
Ön iç kapak:2.000.000.- TL.

• Yıllık Abone: 60.000 TL.'dir. Banka hesap numarasına çıkarılan paranın mabuz veya dekontunun fotokopisi ya da aslı gönderildiği an, dergi adresinize postalanacaktır. (İstanbul Beyazıt Vakıflar Bankası 21-10248-8 nolu hesap)

Yurtdışı Abone Ücreti: 25 \$

İRTİBAT ADRESİ: Tolunay Timuçin 9 (1) 527 29 58
Mollafenari Sok. Birol İş Hanı Kat: 3 Cağaloğlu/İstanbul
Posta Kod: 34410

İÇİNDEKİLER

- ★ Eski Eserlerimizin İdari Yapısı Hakkında Bir Teklif (Dr. Halit ÇAL)2 - 8
 - ★ Sultan II. Abdülhamit Döneminde Yeni Bir Anlayış: Art Nouveau (Dr. Gül İREPOĞLU)9 - 14
 - ★ Kayalık Adalar ve Kıyı Çöllerin Sahipleri: Moche Uygarlığı (Genel Bir Bakış) (Dr.A.Engin BEKSAÇ)15 - 18
 - ★ Yunanistan'da Katerin'de Abdullah Baba Tekkesi (Dr. M.Baha TANMAN)19 - 28
 - ★ Yeni Topografik Gözlemler Işığında Kyzikos.....29 - 34 (Dr. Cevat BAŞARAN)
 - ★ İznik Seramikleri Hakkında (Prof. Rebi GORBON)35 - 36
 - ★ Milli Saraylar ve 19. y.y. Mimarlığı (Dilek DİŞBUDAK)37 - 44
 - ★ Pürizm (Çeviren: Nur NİRVEN)45 - 46
 - ★ Selçuklu Geometrik Süslemeleri (Doç. Dr. Selçuk MÜLAYİM)47 - 53
 - ★ Yazmacılık Sanatında İstanbul Ekolü (Reyhan KAYA)54 - 58
 - ★ Askeri Müze'deki Ejderli Osmanlı Tüfekleri (Tülin ÇORUHLU, M.A.)59 - 61
 - ★ Kınık ve Avanos Çömlekçiliği (Serap ÜNAL, M.A.)62 - 70
 - ★ Gülbahçe Bazilikası ve Vaftizhanesi (Gülgün KALKINOĞLU, M.A.)71-74
 - ★ Fatsa'da Tarih Yok mu Olacak? (Cemal AYGÜZEL)74 - 75
 - ★ Geçmişten Günümüze Klasik Kemeççe (Ayşen ARSLAN 'ÖDÜK', M.A.)76 - 79
 - ★ Antalya'da İkinci Bir Kale İçi (Restaratör - Y.Mim. Nazan GÜÇLÜ)79 - 80
- ★ Kapak: İ.Ü. Ktp. 91690 envanter nolu Der Moderne Stil adlı albümden bir sayfa

Dergide yayınlanan makalelerin sorumlulukları yazarına aittir. Kaynak gösterilmek kaydı ve izin alınarak yararlanılabilir.

Hizmetlerinden dolayı Mustafa Selimoğlu'na teşekkür ederiz.



GÜLBAHÇE BASİLİKASI VE VAFTİZHANESİ

Gülgün KALKINOĞLU

İzmir'in Urla ilçesine bağlı, ilçeye 10 km. uzaklıktaki eski bir Rum köyü olan Gülbahçe'de bugün yalnızca temel izleri kalmış olan, Bizans dönemine tarihlenen bir basilika ve vaftizhanesi bulunmaktadır. Günümüzde bu yörenin doğal güzelliği ve denize yakınlığı nedeniyle hızlı bir yapılaşma görülmektedir. Yapı kompleksimiz de bu tatil sitelerinin oldukça yakınındadır. Bundan dolayı da her an zarar görebilir.

1897 yılında, burada çalışan bir çiftçi toprağı biraz kazınca duvar izlerine rastlamış, daha sonra yıldan yıla bu kalıntıları daha çok ortaya çıkarmıştır.

Yapı hakkında ilk incelemeyi 1900 yıllarında G. Weber yapmış, daha sonra çıkardığı krokideki bazı yanlışlıkları anlayıp yeniden daha itinalı bir plan çıkarmıştır. (plan I). Starsburg Yüksek Okulu'nun 1904-1906 yıllarında Ortaçağ Kili-se Mimarisi'ni tanıtan gezi ve incelemeleri sırasında Efes ve civarının Hristiyan Mimarisi'ni inceleyen Karl Michel tarafından da bir araştırma yapılmıştır. Michel inceleme yazısında yapıyı etraflıca tanıtmakta, karşılaştırmalar yapmakta ve birde plan vermektedir. (plan II) Bundan başka birkaç araştırmacı daha yayınlarında yapıdan kısa notlar halinde bahsetmektedirler.

İlk ortaya çıktığında duvar yüksekliği yarım metreyi bulan yapıdan bugün yalnızca; kuzey ve güney duvarları, apsis, narteks, vaftizhanenin payeleri ve vaftiz çukuru kalmıştır. Ayrıca yapının yakınında ve köyün içinde yel değirmenlerinin kalıntıları da bulunmaktadır. (Resim I) Köylüler geniş bir alana yayılmış olan bu dini yapıyı taş ocağı gibi kullanmışlar, evlerini, okullarını ve ibadet yerlerini buradan aldıkları taş ve mimari parçalarla yapmışlardır. Yalnızca temel izlerinin kaldığını yukarıda belirttiğimiz yapı kompleksi hakkında bizim de oldukça detaylı bilgi vermemiz mümkün değildir. Yazımız genel anlamda bu yapıyı daha iyi durumda görmüş olan araştırmacıların yazdıklarının değerlendirilmesi niteliğindedir. Amacımız fazla tanınmamış, belki de kısa bir süre sonra ortadan kalkacak olan bu yapıyı birkaç resim ve planla tanıtip, bu çevreye dikkat çekmektir.

Yapının Planı: Pekçok dini merkez ve ticaret yolunun oldukça yakınında bulunan Gülbahçe'deki bu dini yapı Erken Bizans Mimarisi'nin yaygın plan şeması olan üç nefli basilikadır. Nefleri birbirinden iki sıra halinde beşer sütun ayırmaktadır. Sütunların yüksek kaideler üzerine oturduğu yapının içinde bulunan kaidelere bakarak söylenebilir. (Resim II)

Basilika, vaftizhane ve birkaç yan bölüm birbirine bitişik olarak yapılmıştır.

Kilisenin ölçüleri; apsisten batı duvarına kadar 40 m. içten içe genişliği 12.40 m.dir. Orta nef 6 m., yan nefler ise 2.70 m. genişliktedir. Dıştan düz bir duvar, içten yarım yuvarlak olan apsis ise 5.35 m. genişlik ve 4.75 m. derinliktedir.

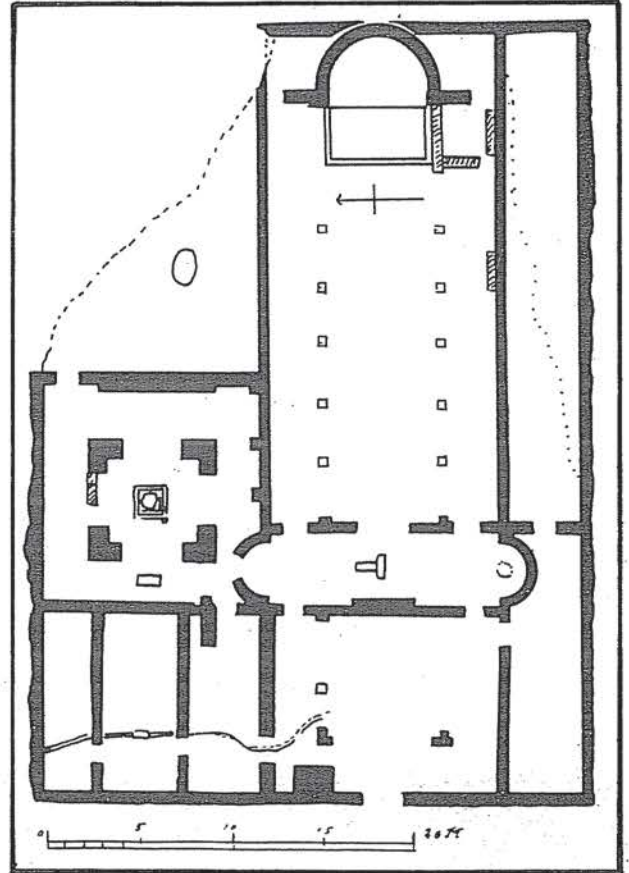
Apsisin sağında ve solunda pastophorion hücreleri vardır. Bemanın güneyinde daha sonra yapıldığı taş işçiliğinden anlaşılan bir hücre bulunmaktadır. (Resim III)

K. Michel, bema bölümünde gördüğü mimari parçalara dayanarak, erken dönem basilikalarında sıkça rastlanan bir altar masasının olabileceğini söylemektedir.

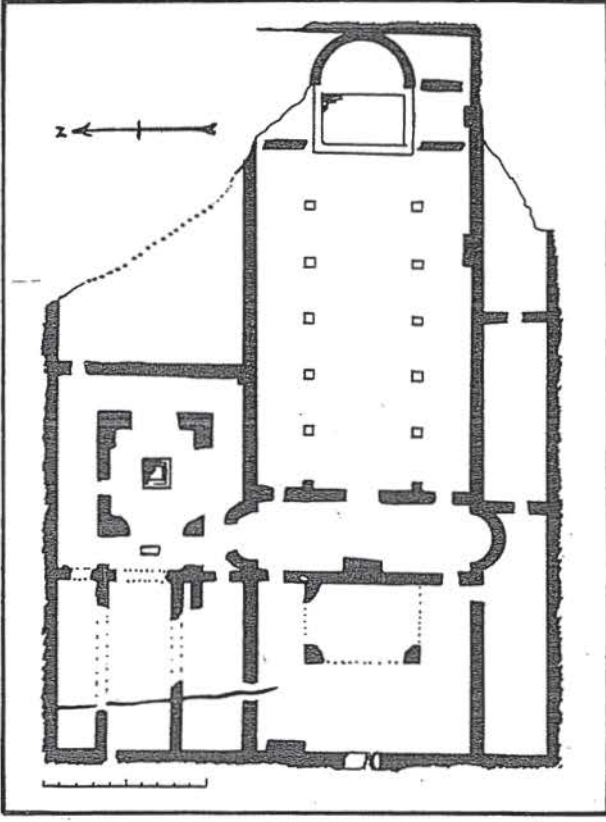
Basilikaya giriş iki yanda dar, ortada daha geniş olan üç kapıyla sağlanmaktadır.

3.75 m. genişliğindeki narteksin güney tarafında, bugün de görülebilen bir çukur bulunmaktadır. (plan I-II ve resim IV). Weber ve Michel burasının bir ayazma olduğunu, günümüze kadar gelmiş olan yarım daire niş içinde bir çeşme bulunduğunu belirtmektedirler. Narteksin kuzey ve güneyinde dışa doğru çıkıntı yapan nişlerin ayazma ya da farklı bir nedenle mi yapıldığı bilinmemektedir. Araştırmacıların, narteksin batı duvarına bitişik olan merdivene ait olduğunu belirttikleri duvar kalıntısının, bu kısımda kadınlar için "gynekaion" diye adlandırılan balkon ya da galeri biçiminde bir bölümün olabileceğini düşündürmektedir.

Basilikanın kuzeyinde ve nartekse bitişik durumda olan vaftizhane, bir kenarı 11.70 m. olan kare bir plan göster-

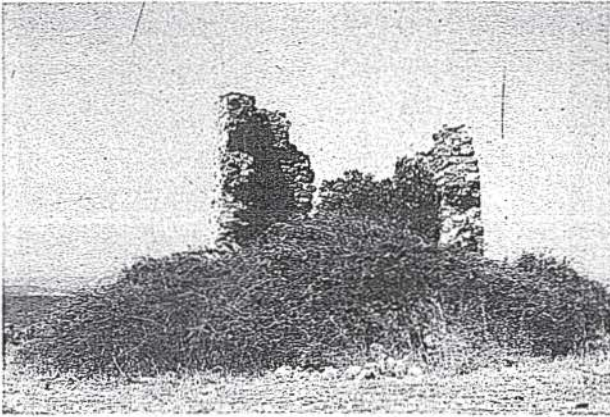


Plan I.K. Michel'in çizdiği Gülbahçe Basilika ve Vaftizhanesi planı



Plan II. G. Weber'in planı

mektedir. (Resim V-VI) Ortada dört tane paye kalıntısı ve üç basamaklı bir vaftiz çukuru vardır. K. Michel vaftiz çukurunda mermerden oldukça zengin bir şekilde bezenmiş vaftiz havuzunun bulunduğu bahsetmektedir. Vaftizhaneye giriş narteksten ve doğudaki bir dış kapıdan sağlanmaktaydı. Ayrıca vaftizhaneye bitişik üç oda vardı. Bu odalar vaftiz ve diğer dini törenler için hazırlıkların yapıldığı, gerekli eşyaların korunduğu bölümler olmalıdır. Bu odaların da vaftizhaneye kapı ile açıldıkları kesindir. Weber'in planında (Plan I) vaftizhanenin doğusundaki bir duvar kalıntısı da gösterilmiştir. Michel ve Schultze böyle bir mekandan bahsetmemekte ve planlarında göstermemektedirler. (Plan II)



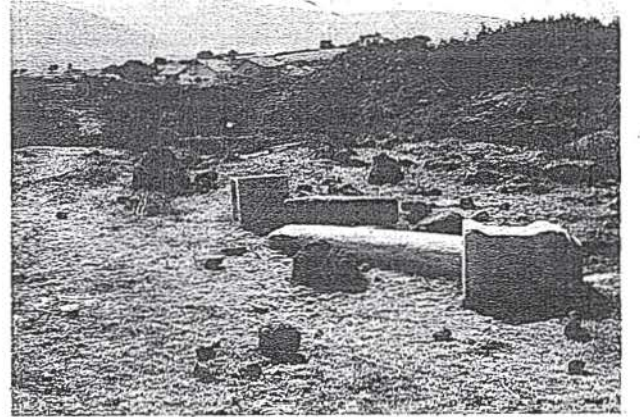
Res.1- Yapının ilerisinde bulunan yeldeğirmeni ait olduğu sanılan kalıntı

Basilikanın güneyine bitişik dar ve uzun bir koridor şeklindeki bölümün mezar odası olması mümkündür. Weber burada birbirine bitişik üç, Michel ise iki mekan olduğunu planlarında göstermişlerdir. (Plan I ve II) Mezar odasının uzantısı olan ve birer kapı ile mezar odası ve atriuma açılan, içinde zengin döşeme mozaiklerinin bulunduğu kaynaklarda belirtilen kısım ise kütüphane veya kabul/görüşme işlerinin yapıldığı bölümler olmalıdır.

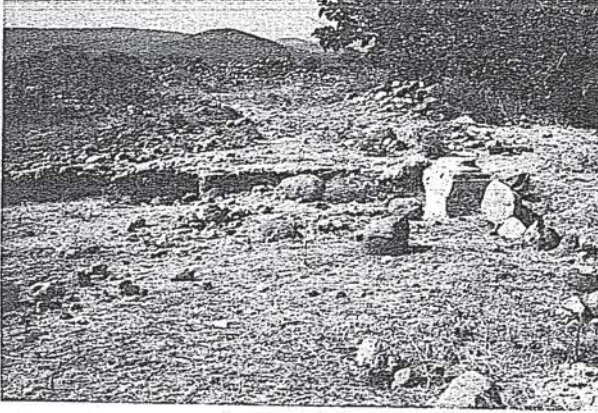
Kilisenin batısında bulunan atriumun ortasında bir havuzun bulunduğu vaftizhaneye bitişik yan odaların tabanında görülen su kanallarından anlaşılmaktadır. Atriumda sıcağın ve yağmurdan korunmak için sütunlar ve köşe payeleri ile taşınan bir portiko sisteminin olduğu düşünülebilir. Bugün yapının atrium olan kısmı tarla olarak kullanılmaktadır. Havuzun olabileceğini tahmin ettiğimiz yerde tarlayı sulamak için bir boston sarnıcı yapılmıştır. Michel'in planında belirttiği gibi bu sarnıçtan başka vaftizhanenin doğusunda bir başka sarnıç daha vardır.

Döşeme Mozaikleri: Araştırmacıların oldukça zengin ve kaliteli olduğundan bahsettikleri döşeme mozaikleri günümüzde görülememektedir. Belki burada yapılacak bir kazı ile tekrar gün ışığına çıkabilirler. Basilikanın iki yan nefi, vaftizhanenin çevre koridoru,, hazırlık odaları, kütüphane yada kabul odası, narteks ve portikonun altında kalan kısımların mozaikle kaplı olduğu belirtilmektedir. Orta nef ve atriumda havuz çevresinin beyaz mermer plakalarla kaplı olduğu da söylenmektedir. Keil Michel döşeme mozaiklerinde geometrik desenlerin hakim olduğunu fakat yalnızca güney yan nefte bir kantharusun iki yanında tavus kuşları olan figürlü bezeme bulunduğunu özellikle belirtmektedir. Bu refrigerium sahnesinin ölüm kültür ile ilgisi olduğu ve cenneti simgelediği bilinmektedir. Benzer bir kompozisyon İznik Hypojesi'nde bulunmaktadır. Mezar odası ile bu ölüm konulu kompozisyon arasında anlam bağlantısı olması mümkündür.

Ayrıca narteks ve vaftizhane mozaiklerinin hayır sahibi kişiler tarafından yaptırıldığı döşeme mozaikleri üzerinde bulunan yazıtlardan anlaşılmaktadır. Narteksteki yazıtta; Patrobas'ın bir vaati yerine getirmek ve ruh sükuneti için bağışta bulunduğu, vaftizhanedeki yazıtta ise Rufinos adlı din-dar bir kişinin kendisi ve çocukları için bu mozaikleri yaptırdığı yazılıdır. Bu şahısların ayrıca kilisenin diğer yerlerinde bulunan mozaikleride yaptırdıkları sanılmaktadır. Döşeme mozaiklerinin bu kadar bol ve zengin olması duvarların da



Res.2- Kilisenin içinde bulunan mimari parçalar



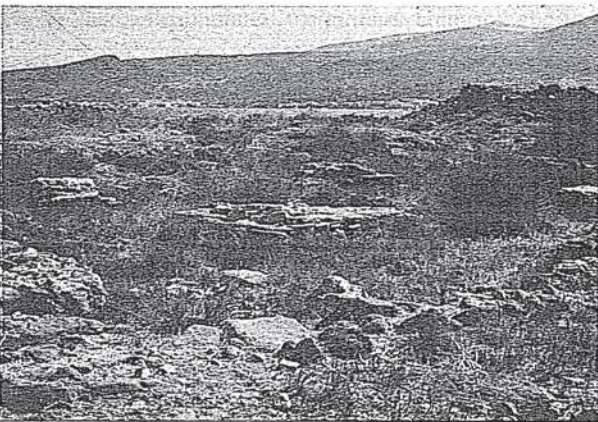
Res.3- Apsis duvarına ait kalıntı

mozaiklerle kaplı olabileceğini düşündürmektedir. Döşeme mozaiklerini yerinde sağlam bir şekilde gören araştırmacılar kabul odasının mozaiklerinde diğerlerinden farklı bir üslup anlayışı sezinlemişlerdir. Bu da bize bu bölümde farklı bir sanatçının çalışmış olabileceğini düşündürmektedir.

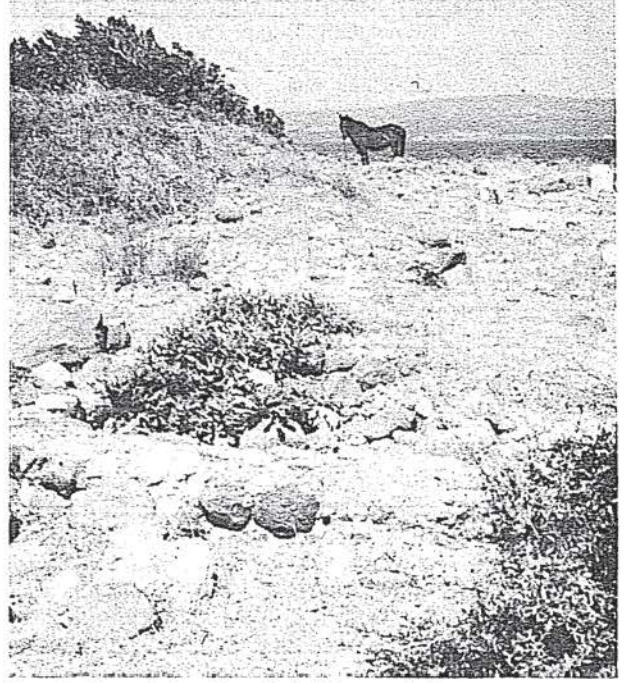
Örtü Sistemi: Yapının örtü sistemi basilikal plan tipine sahip diğer yapılarda olduğu gibi sütunlar tarafından taşınan iki yana meyilli ahşap çatı olması gerekmektedir.

Vaftizhanenin ortada dört paye tarafından taşınan bir kubbe ya da kubbeli tonoz, dehliz kısmının ise beşikda çapraz tonozla örtülü olduğu tahmin edilmektedir. Vaftizhanenin hazırlık odalarının, mezar odasının ve kabul odasının da yine tonozlu bir örtü sistemine sahip olduğu söylenmektedir.

Benzerleri: Basilikanın apsis cephesinin düz bir duvarla bitmesi Güney Anadolu Bölgesi Kiliseleri'ne has bir özelliktir. En tipik örnekleri Silifke'deki Meryemlik (Aya Thekha Basilikası) ve yine aynı yörede Kanlıdivane (Kanytelides/Kanytellis)'deki I ve III nolu Basilika'dır. Bu yapılarda da apsis cephesi dıştan düz bir duvarla çevrilmiştir. Perge'deki A Basilikası, Miletos'taki Dionysos Mabedi üzerinde yapılan Mikhael Kilisesi ile Knidos (D) Kilisesi apsis cephesinin düz bir duvarla bitmesi bakımından Gülbahçe Basilikası'na benzetilmektedirler.

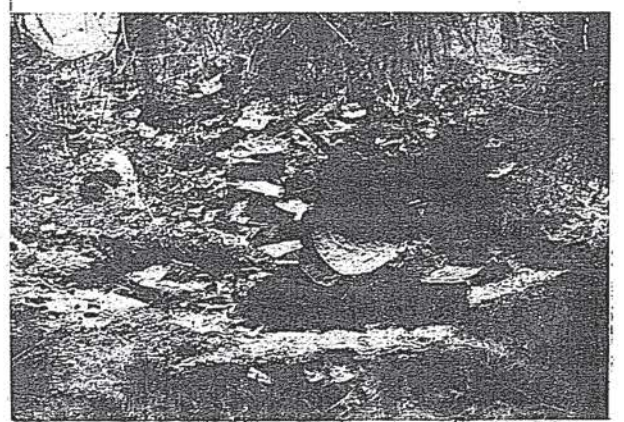


Res.5- Vaftizhanenin paye ve duvar kalıntıları



Res.4- Narteksin güneyindeki yuvarlaklığı gösteren batıdan-doğuya görünüş

Yapıdaki ilgi çekici bir başka mimari özellik ise narteksin kuzey ve güneyinde bulunan, dışa doğru çıkıntı yapan yarım daire şeklindeki nişlerdir. Özellikle Roma'daki Erken Hıristiyanlık Dönemi Mimarisinde sevilerek kullanılmıştır. Özel bir mimari amaca yönelik olmadığını sadece zengin bir hareket kazandırma amacıyla yapıldığını sandığımız bu nişlere Roma'da Minerva Medica (IV.y.y.), St. Peter Kilisesi Vaftizhanesi'nde (V.y.y.), Konstantin Vaftizhanesi'nde (V.y.y.), Laterano Vaftizhanesi'nde (V.y.y.), Santa Costanza Vaftizhanesi'nde (V.y.y.) ve Ravenna'daki S.Vitale Kilisesi (VI. y.y.) narteksinde olmak üzere özellikle merkezi planlı yapılarda görülmektedir. Başkent Byzantion (İstanbul)'daki X.y.y.'dan sonra yapılmış örneklerde de rastlanmaktadır. Konstantin Lips Manastır Kilisesi (Fenari İsa Camii) kuzey bölümünde (X.y.y.), Theotokos Kilisesi (Molla Gürani/Vefa Kiliæ Camii) iç narteksinde (X.-XII. y.y.) ayrıca Chios (Sakız Adası)'ta Nea Moni Manastır Kilisesi narteksinde (XI. y.y.) ve dışta belli olabilecek bir şekilde



Res.6- Vaftizhanenin içinde bulunan havuza ait çukur kalıntısı



Myrealion Manastır Kilisesi (Bodrum Cami) narteksinde (X. y.y. başları) görülmektedir. Bunlardan çok daha erken bir yüzyıla tarihlenen yapıımızdaki nişlerin ayrıca bir takım fonksiyonları da vardı. Güney nişi içinde bir kutsal su bulunan bir havuz veya çeşme, kuzey nişi ise daha önce de belirttiğimiz gibi narteksten vaftizhaneye geçiş sağlayan bir kapı vardı.

Gülbağçe Basilikası atriumunda portikolar kuzey, güney ve batı taraflarında bulunmaktadır. Atrium geleneğinin Konstantin dönemine kadar gittiği sanılır ve bu gelenek Justinianus devrinde en parlak kullanımına gelmiştir. Atrium özellikle Başkent'te, Ege ve Güney Anadolu'da, Suriye ve Kuzey Afrika kiliselerinde sıkça karşılaşılan bir mimari özelliktir. Atriumun bu görünümü İstanbul'daki Studios (Ioannes Prodromos) Manastır Kilisesi'ne ve Khalkopretia Kilisesi atriumuna da benzemektedir.

Yapıya güney taraftan bitişik olan mezar odası ve kütüphane/kabül odası kısmı da Kuzey Afrika'daki Deyr-el Ab-yad'daki Beyaz Manastır'ı (V.y.y.), Vaftizhane ve hazırlik mekanları da Efes'teki Ioannes Kilisesi'ni anımsatmaktadır.

Görüldüğü gibi yapıda Başkent'ten ve bulunduğu yerden dolayı Hellenistik etkileri, Güney Anadolu, Suriye ve Kuzey Afrika'dan gelen etkileri bünyesinde toplamış ve değişik bir sentez yaratılmıştır.

Tarihleme: Gülbağçe'deki kilise yapısının zengin mimari planına ve araştırmacıların zenginliğinden bahsettikleri döşeme mozaiklerine bakıldığında tarihleme sorunu ortaya çıkmaktadır.

1932 yılına dek bu civarda bulunan üzerinde 581 tarihi okunan lentodan dolayı G.Weber notlarında bu yazıtın kilise kuruluş tarihini verdiğini belirtmektedir. Daha önce yapıyı VII. y.y.'a tarihlediği halde bu lento parçasını gördükten sonra yapının VI. y.y.'a ait olduğunu savunmuştur. Strzygowski ve özellikle Schultze kabartmalara ve mozaiklere bakarak yapının V.y.y.'da yapıldığını öne sürmüştür. K.Michel ise plan tipine ve döşeme mozaiklerindeki Musevi etkilerine bakarak yapının Justinianus dönemine yani VI. y.y.'a tarihlemektedir.

Biz de plan tipinden ve zengin döşeme mozaiklerinden yapının V. y.y. yada VI. y.y. başlarına ait olabileceğini, VII. y.y.'da bu çevrede yoğunlaşan Arap akınları nedeniyle VII. y.y.'a ait olamayacağını sanmaktayız.

KAYNAKÇA

WEBER, G.: "Basilika und Babdisterium in Gül Bagtsche (bei Vurla)", *Byzantinische Zeitschrift*, X, Leipzig 1901, p.568-573

STRZYGOWSKI, J.: *Kleinasien ein Neuland der Kunstgeschichte*, 1903

WULFF, O.: *Altchristliche und Byzantinsche Kunst*, München 1914

SCHULTZE, V.: *Altchristliche Städte und Landschaften*, II: Band, 1926

MICHEL, K.: "Die Altchristliche Kirchenanlage Von Gülbaghsche bei Smyrna", *Forschungen zur Kirchengeschichte und zur christlichen Kunst*, Leipzig 1931, p. 180-200

KRAUTHEIMER, R.: *Early Christian and Byzantine Architecture*, Middlesex 1965

EYİCE, S.: "Kanlı Divan (Kanytelides/Kanytellis) Basilikalari, Anadolu Araştırmaları, IV-V (1976-77), s.411-442

YURT ANSİKLOPEDİSİ, "İzmir İlinin Tarihçesi", cilt 6, İst. 1982/83, s.4262-4263

FATSA'DA TARİH YOKMU OLACAK ?

Cemal AYGÜZEL

Tarihi değerlerimize karşı gösterdiğimiz ilgisizliğe her geçen gün yeni yeni örnekler eklenmektedir. Yabancılar küçücük bir tarihi eseri korumak için her türlü çabayı gösterirken, biz sahip olduğumuz eşsiz tarihi eserlerimizi adeta görmezlikten gelerek yok olmalarına neden oluyoruz.

İşte size bir örnek, Fatsa'da yer alan eserlerin en önemlilerinden sayılabilecek, Antik Pont Polemonium devletinin izlerini taşıyan, Fatsa Kilisesi. Geçmişteki ihtişamından çok şey kaybeden yapının, gün geçtikçe acılar içinde kıvrandığını söyleyebilirim. Bir başka örnek olarak da Bolaman kasabesindeki Haznedaroğulları konakları gösterilebilir. Burada yer alan I. ve II. nolu Haznedaroğlu konakları ahşap işçiliğinin en güzel örneklerini teşkil etmektedirler.

I nolu Konak; Cenevizlilerden kaldığı sanılan kalenin sur duvarları üzerine inşa edilmiştir. Yaklaşık 200 yıllık bir geçmiş olan konağın kimin tarafından yaptırıldığı tam anlamıyla bilinmemektedir. Konağın inşası sırasında, iç kalede

yer alan Haç planlı kilise yıkılmamış, konağın ahşap çatısı altında korunmaya alınmıştır. Günümüzde küçük çıkarlar

