

# Sanat Tarihi Araştırmaları Dergisi

ARKEOLOJİ-RÖLEVE-RESTORASYON  
EPIGRAFI-ANTROPOLOJİ-MÜZİK-TİYATRO  
TEOLOJİ-FOLKLOR

Dört ayda Bir Çıkar, 40.000 TL.

Cilt: 3 Sayı: 7 Nisan 1990

Sahibi: Enis KARAKAYA

Genel Yayın Yönetmeni ve Yazı İşleri Müdürü:  
Dr. Özkan ERTUĞRUL

Teknik Müdür: Tolunay TİMUÇİN

Genel Koordinatör: Ahmet Vefa ÇOBANOĞLU

Genel Sekreter: Rabia EMEKLİGİL

Teknik Sekreter: Sadettin ZAYİM

Fotoğraf Direktörü: Aras NEFTÇİ

Yayın Sekreterleri: Selda (Kalfazade) ERTUĞRUL  
Gülçin EROL

Haber Servisi Sorumluları: Arzu YILMAZ  
Arzu İYİANLAR  
Gülgün KALKINOĞLU

Yayın Kurulu: Özkan ERTUĞRUL - Enis KARAKAYA  
Selda (Kalfazade) ERTUĞRUL  
Şebnem AKALIN  
Ahmet Vefa ÇOBANOĞLU

DANIŞMANLAR: Prof. Dr. Semavi EYİCE  
Prof. Dr. Ara ALTUN, Doç. Dr. Selçuk MÜLAYİM  
Doç. Dr. Ebru PARMAN - Yard. Doç. Dr. Zeki SÖNMEZ  
Dr. Hüsamettin AKSU - Sargon ERDEM  
Dr. Engin BEKSAÇ

Film: Cem Hâs Grafik 511 85 85

Kapak ve İç Başkı: Örünç Matbaası 528 42 68

Dizgi: Klasik Ajans 516 22 71 - 72

## REKLAMLAR

Arka dış kapak (renkli): ..... 2.000.000.- TL  
Arka iç kapak: ..... 1.000.000.- TL  
İç tam sayfa: ..... 800.000.- TL  
İç yarım sayfa: ..... 500.000.- TL  
Ön iç kapak: ..... 1.200.000.- TL

• Yıllık Abone: 37.500 TL.'dir. Banka hesap numarasına çıkarılan paranın makbuz veya dekontunun fotokopisi ya da aslı gönderildiği an, dergi adresinize postalanacaktır. (İstanbul Be-yazıt Vakıflar Bankası 21-10248-8 nolu hesap)

Yurtdışı Abone Ücreti: 25\$.

İRTİBAT ADRESİ: Tolunay Timuçin 9.(1) 527 29 58  
Mollafenari Sok. Birol İş Hanı Kat: 3 Cağaloğlu/İstanbul  
Posta Kod: 34410

## İÇİNDEKİLER

- Orta ve Geç Devirde Bizans Mimarisinin Merkez (İstanbul) ve Yunanistan Örneklerindeki Üslup Farkları (Y.Doç. Ahmet ERSEN) ..... 2-16
- Sinan İle İlgili Bazı Arşiv Kayıtları (Prof. Dr. Ramazan ŞEŞEN) ..... 17-22
- Mimar Sinan'ın 400. Ölüm Yıldönümünün Ardından (Ayda AREL) ..... 23-24
- Manisa (Magnesia) Şehri Surları ve Kalesi (Enis KARAKAYA) ..... 25-33
- Tokat Hâf Sultan Zaviyesi (Göksal YILDIRIM) ..... 34 - 40
- Ramazan Efendi Camii (Hacı Hüsrev) Kitabesi Üzerine (Prof. Dr. Günay KUT) ..... 41-42
- Bozkırda Deri Sanatı (Atlı Kavimlere ait Deri Buluntular) (Dr. Nuray YILDIZ) ..... 43-51
- Karagümrük'te İki Çeşme Ağlarken (İsmail Hakkı KURTULUŞ) ..... 51
- Mozaik (Ali Cengiz ÜSTÜNER) ..... 52-66
- Tanzimat Günlerinde Türk Mimari Uslubu (Uz. Aygün ÜLGEN) ..... 67-71
- Bakırcılar Çarşısı Aliminyumcular Çarşısı Oldu (Serpil YÖRÜK) ..... 72
- XV.-XVIII. Yüzyıl İtalyan Çini Kapları (Çev: Yrd. Doç. Dr. Ayla ERSOY) ..... 73-79

NOT : Cilt:2 Sayı:6 Sayfa II deki üstdeki resim yanlışlıkla konmuştur.

• Kapak: Cem Sultan'ın portresi (Washington, Freer Gallery of Art)

Dergide yayınlanan makalelerin sorumlulukları yazarına aittir. Kaynak gösterilmek kaydı ve izin alınarak yararlanılabilir.

Hizmetlerinden dolayı Mustafa Selimoğlu'na teşekkür ederiz.



# TOKAT HALEF SULTAN ZAVİYESİ

GÖKSAL YILDIRIM  
Sanat Tarihçisi

Tokat'ın tarihî eserler bakımından zenginliği henüz keşfedilmiş değildir. Tarihî eserler üzerinde yeterli araştırma da yapılmamıştır. Bunun sebebi şehrin Anadolu'nun bir köşesinde kalmış olmasındandır. Halef Sultan Zaviyesi de günümüze kadar ulaşan Selçuklu eserlerinden yalnızca bir tanesidir. Şimdiye kadar zaviye üzerinde ciddi bir çalışma yapılmamıştır.

Halef Sultan Zaviyesi, Meydan mahallesinde, Emniyet Müdürlüğü'nün arkasında Gazi Osman Paşa Lisesi'nin yanında bulunmaktadır. Bu Selçuklu yapısı kaderine terk edilmiştir. Son derece harap bir durumdadır. Yapının yakınındaki Behzat deresinin 1949 yılında taşması sonucu, selden zarar görmüş, selin getirdiği toprak ve moloz yığınları yapının yarıya kadar gönlmesine sebep olmuştur. Yapının tüm alt pencereleri toprakla ve moloz taşlarla kapanmıştır. Yapının büyük kubbesinin büyük bir bölümü çökmüştür. Kubbenin yıkılması yavaş yavaş devam etmektedir.

Zaviye Selçuklular zamanında ilim ve fikir adamlarının toplandı yeri idi. Bu dönemde Ahilerin Tokat ve çevresinde yaygın ve güçlü olduklarını biliyoruz. Halef Sultan Zaviyesi'nin de büyük bir ihtimalle Ahi zaviyesi olduğunu söyleyebiliriz. Osmanlı İmparatorluğu devrinde ise, tekke ve türbe olarak kullanılmıştır. Cumhuriyetin ilk yıllarında "tekke ve zaviyelerin kapatılması kanunu" ile 1923 yılında kapatılan zaviye kendi haline terk edilmiştir. 1970'lerde Tokat müzesinin deposu olarak kullanılan yapının 1985 yılında içi boşaltılarak depo durumundan kurtarılmıştır. Bugün ağaç bir ahşap kapı takılarak olduğu gibi kapatılan halef Sultan Zaviyesi Vakıflar Genel Müdürlüğü'nün restorasyonunu beklemektedir.

Osmanlılar zamanında bu zaviye, tekke ve türbe olarak kullanılırken, halk arasında şöyle bir inanç vardır. "Türbe niyetli olup olmayacağını öğrenmek isteyenler tarafından gece 3 ihlas, 1 Fatıha okunarak yatılır. Gece rüyaya girerse niye-

tin olacağına inanılır ve türbezi ziyaret edilir. Veya kabrin başında dua okunur, oradaki sancak ele alınıp Kibleye karşı durulur. Eğer başında sancak elde dönerse ve yönünü değiştirirse, duanın kabul olacağına inanılır" dır.\*

Zaviyenin kitabesi yer almaktadır. Portalde kemerli asıl giriş üzerinde yer alan bu kitabe alnlığa yerleştirilmiştir. Mermer üzerine oyularak işlenmiş olan kitabe orijinal inşa kitabesidir. Dört satırdan oluşan kitabe Selçuklu sülüs harfleriyle yazılmıştır.

Kitabe:

Kâl Allahu tebâreke ve teâlâ selâmun âleyküm tibtüm fed-hulûha hâlidin ve kal el-Nebi Aleyh'is-selam izâmête ibni âdem.

İnkata'a amlahu ilâ'an sâlisin veledi salih yed'ulehu ev il-mi yentefiu bihi ev sadakatu cariyetun Emere bi imâreti haza el-bukat Aş-şerifeti el-müsema

Dârul-ilmi ve'l ameli fi eyyam devlet is-Sultan el-azam Gıyâs el dünya ve el-din Ebu'l-feth Mes'ud bin Keykavus Halle de Allahu Mülkâhu ve eyyame devletehu Meliket el-mu'zzamat hamidet'ül-havakin.

Azamet el-dünya ve el-din Selçuki Huvând binti Kılıçarslan eyyadellahe devleteha el-ab du el-zaif el-muhtaç ilâ rahmetilâhi Halef bin Süleyman tekabbel Allahu minhu fi seneti ahade ve tis'in ve sittemie.

Kitabenin başlangıcı bir ayettir. (Zümer Sure'sinin 73. ayetinin bir bölümü birinci satıra yazılmıştır.) Ayet'in arkasından ikinci satıra ise, bir Hadis yazılmıştır. (Hadis'te insan öldüğü zaman amel defterinin kapandığı fakat üç sınıf insanın yaptığı işlerin kıyamet gününe kadar sevap kazanmaya devam edeceği yazılmıştır. Bu insanlar okul, köprü, yol, hastane gibi karşılıksız olarak sunulan ve devamlı işleyen vakıf

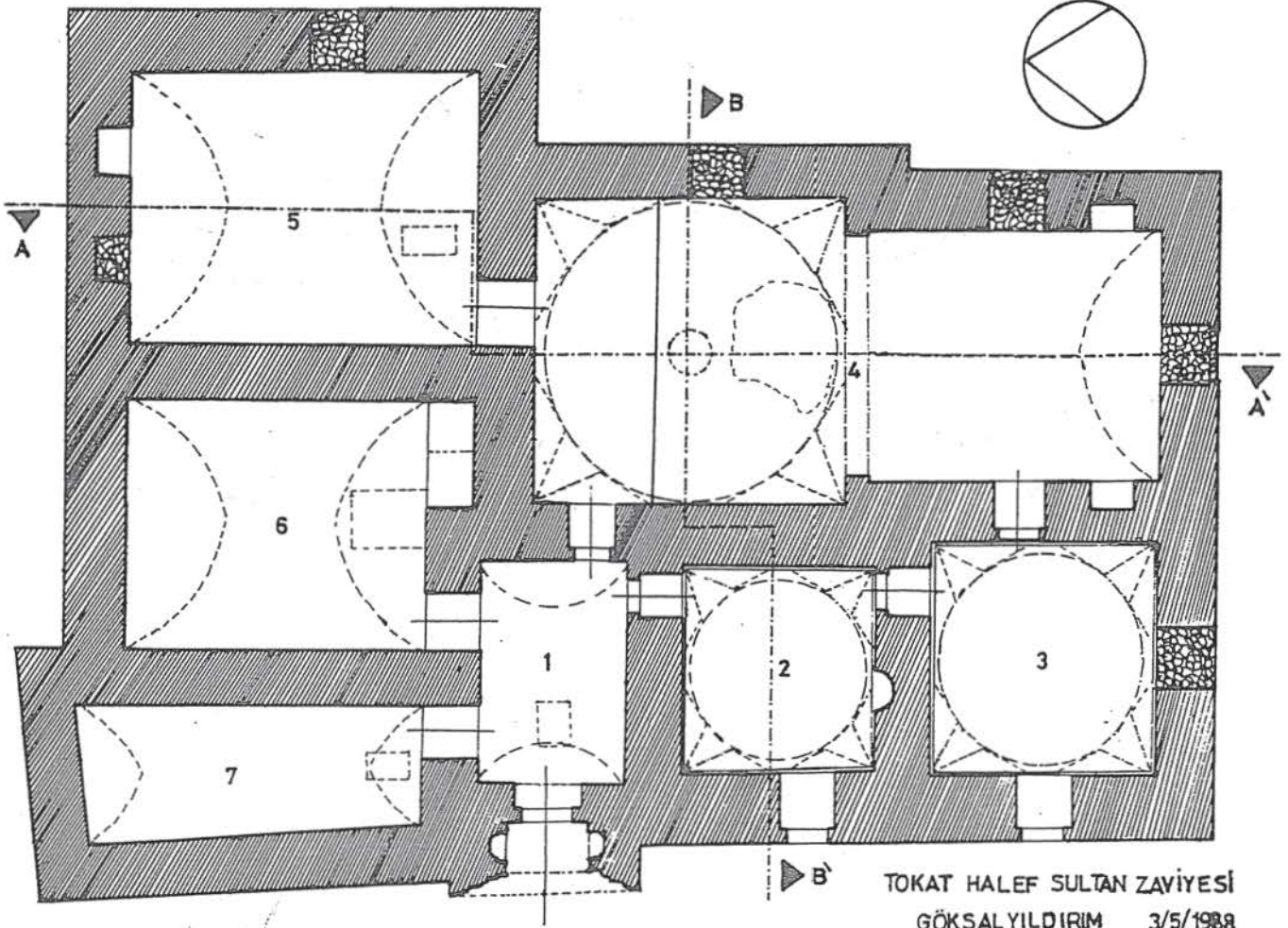


Halef Sultan Zaviyesinin güney doğudan görünüşü.



Halef Sultan Zaviyesinin Batıdan görünüşü.

(\*) (İ.H.Uzunçarşılı Kitabeler 1, İstanbul 1927, s. 12'de türbede 2 kâbir bulunduğunu, kabrin başucunda yeşil bir sancagin dayalı olduğunu belirtmiştir. Ele alınan sancak bu olmalıdır.)



Çizim 1: Tokat Halef Sultan Zaviyesi Planı.

eserler bırakanlar, ilime hizmet edenler, insanlık için hayırlı bir evlat yetiştiren kimselerdir.) Ayrıca bu satırda ilginç bir kelime geçmektedir. "BUKA'A". Arapça bir kelime olan buk'a" belli bir biçimde bezelerlerinden ayrıcalıklı yer" anlamında kullanılmaktadır. Anadolu'da Osmanlı öncesi dönemden iki yapıda, Tokat Halef Sultan Zaviyesi ve Niksar Melik Gazi Türbesinde bulunan (Niksar Yağbasan Medresesine ait olduğu sanılan) kitabe yapılarından buk'a diye sözedilmektedir.

"Buk'a" daha sonra imaret, kütüphane ve cami kitabelerinde de karşımıza çıkmaktadır. Bir çok yapıda karşımıza çıktığına göre, bunun belli bir yapı türü değil, bir özelliği olan her yapı için kullanılabilen bir deyim olduğu söylenebilir. Buk'a sözcüğü bazen yapıların önemini, ululuğunu, bazen de zarıflığını ve ayrıcalığını belirten bir isim olarak ta kullanılmaktadır.

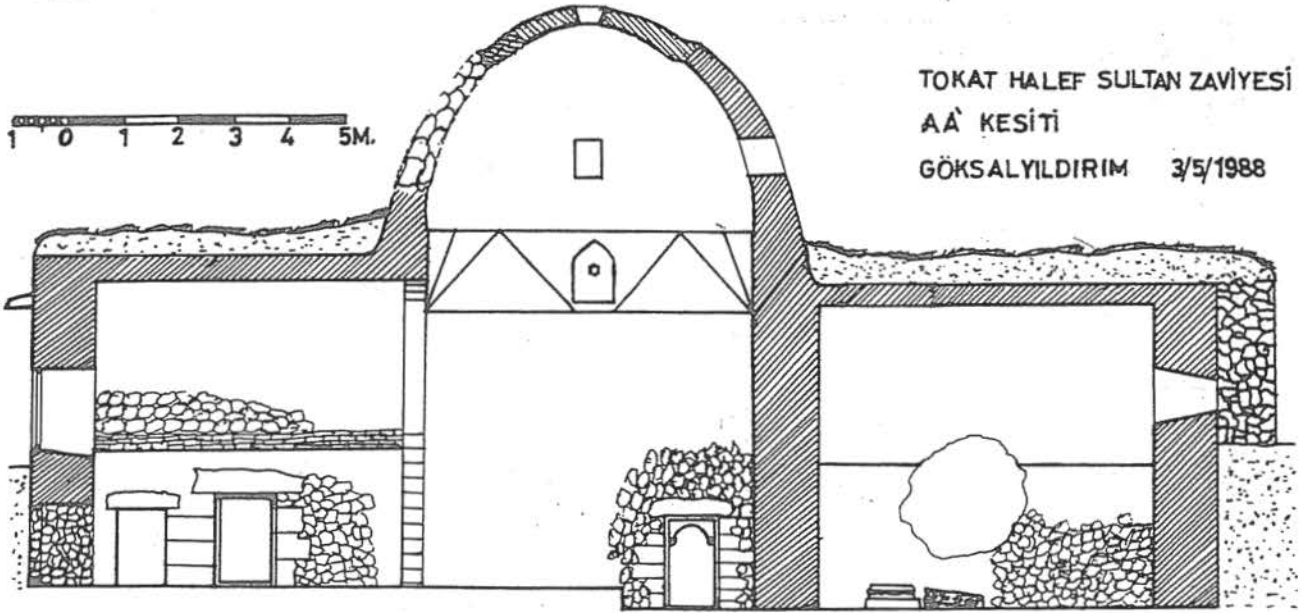
Üçüncü satır başında geçen "Daru'l-İlm ve'l-amel" sözünün manası buranın "İlim ve Hayır işleriyle uğraşan bir kurum" olduğunu bildirmektedir. Kitabede zaviyenin yapıldığı devrin hükümdarı olan Selçuklu Hükümdarı II. Gıyaseddin Mes'ud'un ünvanları ve hükümdarı öven sözler yazılmıştır. Kitabe II. Gıyaseddin Mes'ud'un birinci saltanat devresinde yazılmıştır. (II. Mes'ud iki defa devletin başına geçmiştir. Birincisi 1284- 1296 yılları arasında. İkincisi ise 1302-1310 yılları arasındadır). Kitabede adı geçen Rükneddin, Kılıçarslan'ın kızı Selçuki Huvand II. Mes'ud'un amcasının kızıdır. II. Mes'ud ile Selçuki Huvand amca çocuklarıdır. Rükneddin Kılıçarslan'da II. Mes'ud'un amcasıdır.

Kitabede Selçuki Huvand'ın adının geçmesinin nedeni; hükümdar ailesinin en büyüklerinden birisi olduğu ve zaviyeyi Sultan II. Gıyaseddin Mes'ud'la birlikte yaptırdıkları içindir. Zaviye Halef bin Süleyman adındaki mimar tarafından yapılmıştır. Halef bin Süleyman adı fazla duyulmuş bir mimar değildir. Mimarın Selçuki Huvand'ın adamlarından birisi olduğu zannedilmektedir. Kitabenin son cümlesi zaviyenin yapıldığı tarihi bize vermektedir. Bu tarih 691 (Hicri)'dir. Miladi takvime çevrildiğinden 1291-1292 yıllarına karşılık gelir.

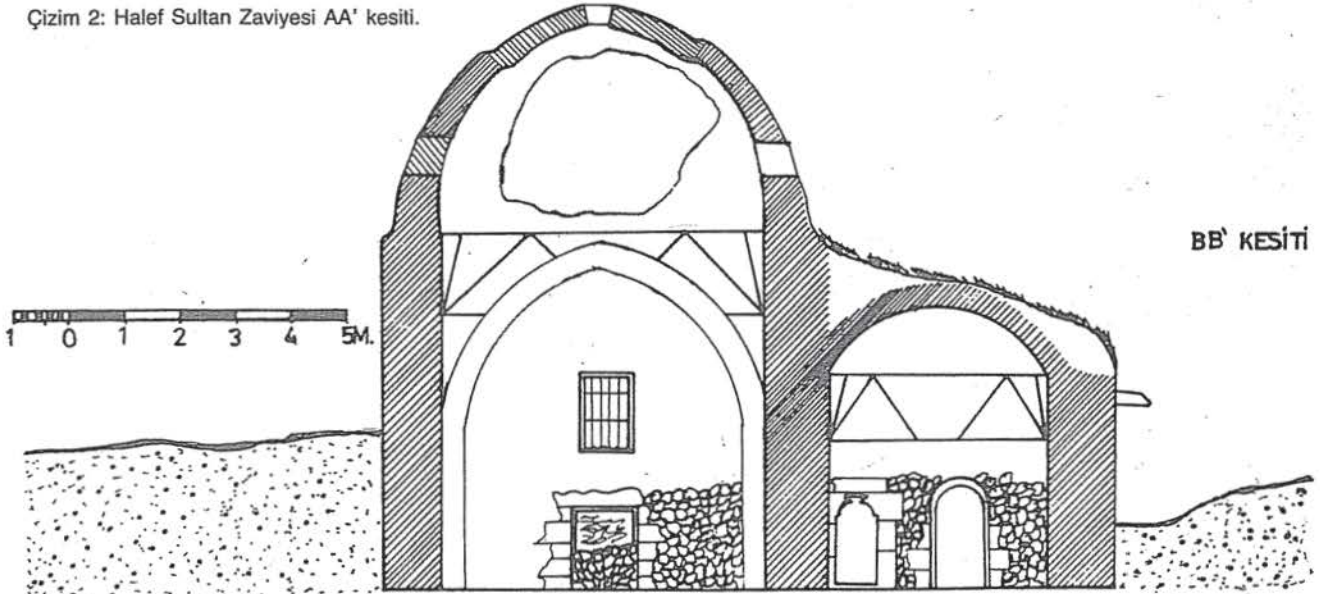
Kitabeden anlaşıldığına göre kısaca Halef Sultan Zaviyesi 1291-92 yıllarında II. Gıyaseddin Mes'ud ve Selçuki Huvand tarafından Mimar Halef bin Süleyman'a yaptırılmıştır.

#### PLAN VE CEPHELER

Halef Sultan Zaviyesi, dikdörtgene yakın bir plan gösterir. Güney ve doğu cephesindeki çıkıntılarla taçkapı çıkıntısı planı hareketlendirir. Çıkıntılar mekânları genişletmek maksadıyla oluşturulmuştur. Batı cephesinde işe göze çarpmayacak şekilde yamukluk vardır. A. Gabriel, *Monuments Turcs d'Anadolie II*'de, Huriser Kasapoğlu, Tokat'ta "Selçuklu Devri Mimarisi," adı tezinde zaviyenin planlarını çizmişlerdir. Fakat bu planlar tam dikdörtgen olarak çizilmiştir. Bu planlar hızlı alınmış veya üzerinde fazla çalışılmamış olduğundan aslına uygun olmamışlardır. Yine A. Gabriel bugünkü yapının aslına uygun olmadığını, yapının cephesinin bir çok tamir geçirdiğini ve elemanların birçoğunun yer değiştirdiğini belirtmektedir. Bu yüzden zaviye ilk yapısını günümüze kadar muhafaza edememiştir.



Çizim 2: Halef Sultan Zaviyesi AA' kesiti.



Çizim 3: Halef Sultan Zaviyesi BB' kesiti.

Batı cephesinde kuzey köşesine daha yakın bir taçkapı bulunur. Taçkapıda kırmızı ve beyaz renkli taşların sıralanmasıyla daha canlı ve hareketli bir görüntü elde edilmiştir. Bu kesim dışı doğru çıkıntı yapar. Dış cephesi eğri olduğundan kapı çıkıntısı kuzey tarafta daha az, güneyde ise, daha fazladır. Taçkapı cepheye yerleştirilirken bu eğrilik gözönüne alınarak, çıkıntılar ayarlanmıştır ve geniş bir niş şeklinde düzenlenmiştir. Hafif sivri kemerli olan bu nişi iki yanında iki renkli 11'er tane büyük taşla örülmüş çıkıntılar taşımaktadır. Çıkıntılarının dış tarafa bakan yüzeyleri silmelerle hareketlendirilmiş ve içeri doğru meyillendirilmiştir. Bu çıkıntılı yerlerdeki beyaz taşlar düzgünlüğünü korumasına rağmen, kırmızı taşların kırılıp parçalanmış olduğu görülmektedir. Hatta tamirler sırasında kırmızı taşların olduğu bazı yerlere tuğlalar konularak taçkapının yıkılması önlenmiştir. Anadolu Selçuklu mimarisinin taçkapılarının vazgeçilmez unsurlarından biri olan köşe sütünceleri burada da kullanılmıştır. Köşe sütünceleri taçkapıların dış ve iç köşelerini sivrilikten, keskinlikten kurtarmak için, kapının ana hatlarını yumuşatmak için kullanılmıştır. Ayrıca keskin hatlar

çabuk aşındığı için bu yöntemle bir dereceye kadar bunun önüne geçilmiştir. Burada da taçkapı çıkıntısının iç köşelerine yerleştirilmiş iki köşe sütüncesi vardır. Bu sütünceler silindirik ve süslemesiz olarak köşelere oyulmuşlardır. Başlıkları konik veya piramidal başlık adı verilen türdendir. Ters piramidal başlıkların ucu kesilmiş ve kare birer kaideye oturmuşlardır. Hem altta hem üstte başlıklar aynı şekildedir. Sütüncenin altındaki başlıklar çok yıpranmış farkedilmezi zor duruma gelmişlerdir. Üstteki sivri kemerin köşeleri bu sütun başlıklarına oturmaktadır. İki renkli taş süsleme kemerde de karşımıza çıkar. Çıkıntılarının iç yüzlerinde karşılıklı iki küçük niş yer almaktadır. Mihrabiye adı verilen yan nişler açılarak hacim genişletilmeye çalışılmıştır. Burada mihrabiyeler köşelidir ve içe doğru daralır. Üzerleri sivri kemerle sonuçlanan mihrabiyelerin dış köşelerini yuvarlatılmış sade bir şerit dolandır.

Asıl giriş kapısı yuvarlak kemerli ve iki renkli yedi taş blokun birbirine geçmesiyle oluşmuştur. Taşlar erkekli-dişili olarak yapılmış ve harç kullanmadan buraya yerleştirilmiştir. Buradaki kırmızı taşlar da tamamen parçalanmış ve dökülmüştür. Bu kemerin üzerinde ise, Selçuklu sülüs harfleriyle



- Halef Sultan Zaviyesinin Portali.



- Zaviyenin güney cephesi.

yazılmış satır araları düz bir çizgiyle belirtilmiş olan yapının kitabesi yer alır. Mermer levha üzerine oyulan kitabe yatık dikdörtgen olarak yerleştirilmiştir. Kitabenin üzerinde ise, dar ve küçük bir pencere yer alır. Pencerenin kenarları ortasına kadar tuğla, üzeri ise, kesme taşlarla ince bir işçilikle yapılmıştır. İçeriye doğru mazgal şeklinde genişleyen pencere 1 no.lu mekanı aydınlatmak amacıyla yapılmıştır. Bu küçük pencerenin üzeri **düz ve sivridir**. Bu pencerenin etrafına göre düzenlenmiş, çok yüzeysel olarak işlenmiş mukarnaslar görülür. Büyük bir bölümü dökülmüş veya silinmiş olan mukarnaslar geometrik dörtgenler, üçgenler, yarım baden şeklinde süslemeler ve damarları belirtilmiş olan yaprak şeklindeki motiflerle süslenmiştir. Ayrıca kitabenin üst satafında çıkıntıların iç yüzeylerinde yer alan, mukarnas süslemeleri çok dikkatli bakıldığında fark edilen iki çıkıntılı taş yer alır.

Yapının batı cephesinde ikisi büyük, biri küçük üç pencere yer almaktadır. Bu pencerelerden bir tanesi mescide, iki tanesi de türbeye açılır. Mescide açılan pencerenin üzeri sivri kemerle sonuçlanır. Yarısına kadar taş ve toprakla dolmuş olan bu pencerenin kenarları silmelerle içe doğru meyillendirilmiştir. Sivri kemerin ve pencere açıklığının kenarları yuvarlak bir şeritle çevrelenmektedir. Kemer üzerinde ise iki satırlık bir kitabe vardır. Selçuklu hattıyla yazılmış bu yazının üzerinde rumi ve palmeterden oluşan bitkisel bir süsleme vardır. Bu ayet-i kerime'dir.

Kâl Allahu tebâreke ve teala ve İnnel-mesâcide  
Lil-lahi fela ted'ü ama Allahü ahad

Bu ayetin bir bölümüdür. Burada "Allah diyor ki: bana secde halinde çok yalvarın, bilin ki, en çok kabul olunan dua secde halinde yapılan duadır." yazılmıştır.

Kitabenin üst kısmının tam ortasında bir elin rahatlıkla sığacağı şekilde yarım yuvarlak bir delik vardır. Bu delik zaviyenin amacına uygun olarak gelen geçen yolcuların ve fakirlerin, ihtiyacı olanların alabilmesi için para bırakılan yer olabileceğini düşündürmektedir. Pencere önüne basıldığında bir insanın boyu rahatlıkla buraya yetişmektedir. Burası kırılmış veya sonradan açılmış bir delik değildir. Deliğin iki yanındaki kıvrık dal ve rumilerle süslü şeritler delikle kesilmez, süslemeler deliğin başladığı yerde son bulurlar. Bu şeritlerin etrafını düz, ince bir şerit çevreler.

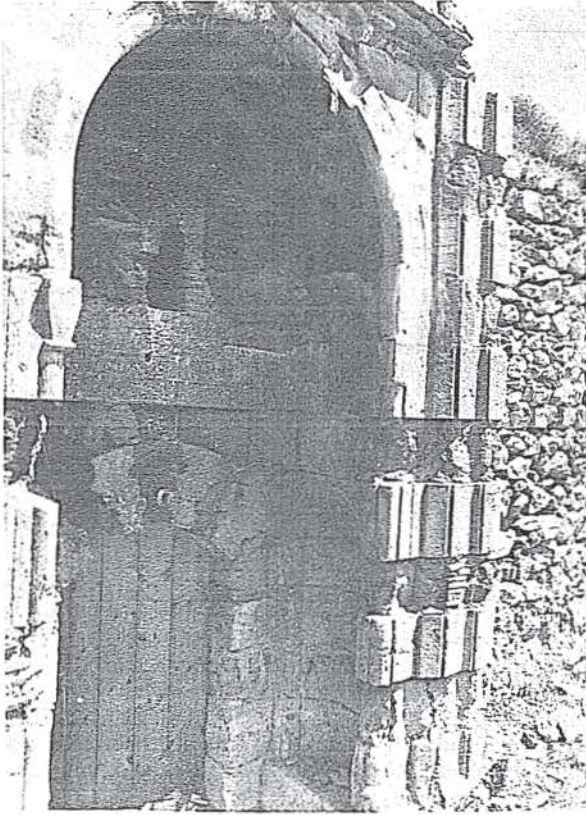
Türbe penceresi de mescid penceresi gibi düzenlenmiştir. Türbe penceresi üzerindeki mermer kitabede ise, Besmele ve Ayet-el Kursi yer alır. Bu kitabe dört satır halinde düzenlenmiştir ve satırları düz bir şerit birbirinden ayırır. Selçuklu sülüs harfleriyle yazılı kitabenin önüne kadar pencere

toprakla dolmuştur. Pencerenin hemen üzerinde açıklık diyebileceğimiz pencerelerden çok küçük bir delik yer alır. Demir parmaklık takılı olan bu dikdörtgen açıklık türbenin aydınlanmasını da sağlar. Batı cephesinde iki tane çörtten yer almaktadır. Köşeleri kesme taşlarla sağlamlaştırılmış olan batı cephesi moloz taşlarla örülmüştür. Kuzeybatı köşedeki kesme taşlar dökülmüştür. Zaviyenin en süslü ve özenli yapılmış cephesi burasıdır.

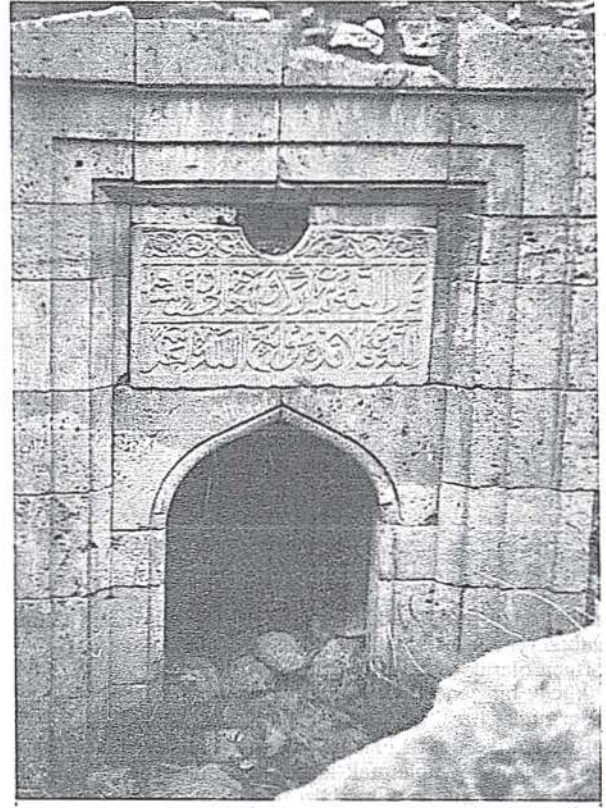
Güney cephesinin kenarları kesme taş, diğer yerleri ise, moloz taşlarla yapılmıştır. Bu cephede iki pencere yer alır. Bir tanesi türbeye açılan küçük bir penceredir. Bugün kenarları yıkılmış olan bu pencerenin aynı batı cephesinde de vardır. Türbe ile eyvanın tam ortasında mermerden yapılmış bir çörtten vardır. Eyvana açılan pencere dikdörtgendir ve türbeye açılan pencereden daha büyüktür. Kenarları kesme taşlarla sağlamlaştırılmış pencere bugün demir parmaklıkla kapatılmıştır. Güney cephenin alt pencereleri ve türbe kapısı bugün toprakla dolu olduğu için görülmez. Doğu cephesinin köşeleri kesme taş, ortaları ise moloztaşdan yapılmıştır. Cephenin kuzey tarafının moloz taşlarının büyük bir bölümü dökülmüştür. Bu cephe üç kademelidir. Eyvanın bittiği yerde, yani kubbeli mekana kadar gelen düz duvar, kubbeli bölümde 40 cm kadar dışarı çıkıntı yapar. Kubbeli bölümün tam ortasında dikdörtgen bir pencere bulunur. Bu pencerenin kenarları kesme taşla örülmüştür. Kubbeli mekan bitince tekrar 2,5 m'ye kadar bir çıkıntı daha vardır. Bu çıkıntı 5 no.lu mekânın genişletilmesi için yapılmıştır.

Bir evin duvarına birleşmiş Kuzey Cephesi, güney ve doğu cepheleri gibi sadedir. Kuzey cephesinin batı köşesine yakın bir yerde 1 m.'lik bir çıkıntı göze çarpar. Bu çıkıntıda 7 no.lu mekânın genişletilmesi için yapılmıştır. Yapının tamamı yarısına kadar toprağa gömülmüştür. Dıştan yapı gayet alçak görülmekte fakat içe girildiğinde, mekânın büyüklüğü farkedilmektedir.

1 no.lu mekânın üzeri ve 7 no.lu mekânın üzeri alçak, beşik tonozlarla örtülmüştür. 5 ve 6 no.lu mekânlar ise, daha yüksek beşik tonozlarla örtülmüşlerdir. Tonozla örtülü tüm mekânlarda (eyvan tonozu hariç) aydınlık, pencerelerin dışında tonozlar üzerine açılmış olan dikdörtgen açıklıklardan sağlanmıştır. 2 ve 3 no.lu mekânların üzeri ise kubbelerle örtülmüştür. 4 no.lu mekânda işe hem kubbe, hem de sivri kemerli beşik tonoz örtü sistemi görülmektedir. Kubbe tüm yapıya hakimdir ve yapının en yüksek yeridir. Yarısına yakın bir bölümü çökmüş olan kubbenin dört tarafında penceresi vardır. Bugün iki tanesi kalmıştır.



Halef Sultan Zaviyesi Portal detay.



Mescit penceresi.

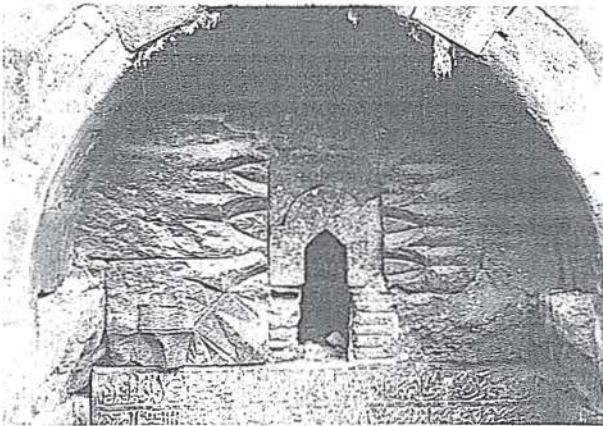
### MEKÂNLAR VE FONKSİYONLARI

Yapının odalarının birbirine karıştırılmaması için hepsine ayrı ayrı rakamlar vermenin daha iyi olacağı kanısındayım.

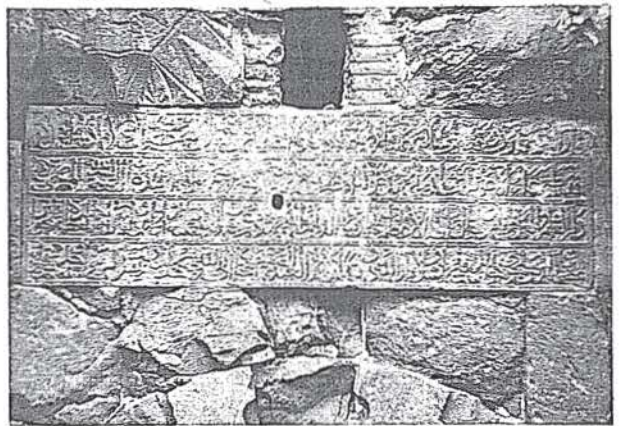
Taçkapıdan içeri girince, GİRİŞ HOLÜ diyebileceğimiz dikdörtgen bir mekânla karşılaşırız. (1 No.lu mekân) Burası tüm odaların girişine bir hazırlık mekânı niteliğindedir. Portalden girişi sağlayan yuvarlak kemerli kapı içerden dikdörtgendir. Bu oıdadan 2-4-6-7 no.lu odalara girişler vardır. 4 no.lu mekân (Semâhane)'in girişi mermerden yapılmış yuvarlak kemerli ve kemer köşesinde yuvarlak süslemeleri olan kapıdan sağlanır. Bu kapı dıştan sövelidir. 2 no.lu mekân (Mescit)'in giriş kapısı ise, yine yuvarlak kemerli ve dıştan söveli olarak yapılmıştır. Odanın aydınlatılması ise, tonoz üzerindeki dikdörtgen açıklık ve portal üzerindeki küçük penceredendir. Bu pencere mazgal şeklinde içeriye doğru genişlemektedir.

Giriş holünün güneyinde bulunan MESCİT kare bir plan gösterir. (2 no.lu mekân) Bu mekâna giriş yalnızca giriş holü ve 2 no.lu mekân (Türbe)'dandır. Mekânın güney duvarı üzerinde ortaya yakın bir yerde sade bir mihrap nişi bulunmaktadır. Ayrıca batı cephesindeki pencerenin dış yüzünde daha önce açıklamasını yaptığımız bir yazı vardır. Bu yazıda "..... el Mesacit" kelimesi de geçer. Bu nedenle burası kesinlikle zaviyenin mescididir. Güney duvarındaki mihrap nişi şuktan yapılmıştır. Hiçbir süslemesi olmayan mihrabın üzeri yuvarlak kemer şeklinde sonuçlanmaktadır. Mihrabın etrafını baştan sona kadar düz bir şerit çevreler. Buradan Türbeyeye geçiş kapısının üzerinde Bursa kemerine benzeyen bir kemer vardır. Bu odanın üzeri Türk üçgenleriyle geçilmiş bir kubbe ile örtülmüştür.

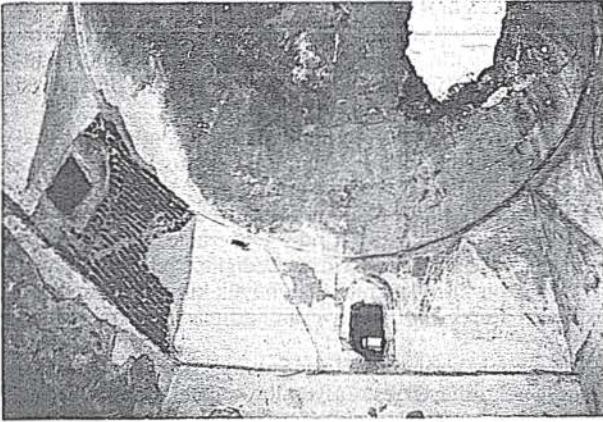
Mescidin güneyinde bulunan TÜRBE'nin büyüklüğü mescitten biraz daha fazladır. (3 no.lu mekân) Bu odanın batı



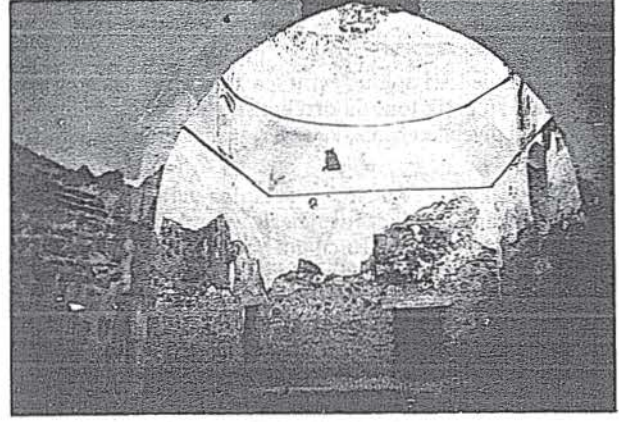
Zaviyenin portal mukarnasları ve penceresi.



Portal üzerindeki kitabe.



Türbenin kubbesi (3 nolu mekan).



4 nolu mekanın kubbeli bölümü.

duvarı üzerindeki pencerenin dış yüzünde Besmele ve Ayet-el Kürsi yazılıdır. Zaviyelerde genelde türbe, mescidin ön tarafından yani mihrabın arkasında bulunur. Bu yapıda da durum böyledir. Bugün türbede burasının türbe olduğunu gösteren bir lahit veya sanduka yoktur. Fakat eski kaynaklarda burada iki kabir bulunduğu, hatta büyük kabrin başucunda yeşil bir sancak dayalı olduğundan bahsedilmektedir. Bugün odada ne mezarlardan, ne de sancaktan hiçbir iz kalmamıştır. (Fakat bugün 5 no.lu mekanda 7 tane lahit bulunmaktadır. Bunlardan dört tanesi Osmanlı döneminden kalmadır, diğerleri antik lahithlerdir. Bunlar müzenin deposu olarak kullanılırken getirilmiştir. Türbede bulunduğu söylenen lahithler, bunların içerisinde olabilir. Müze deposuyken türbeden kaldırılıp diğer lahithlerle birlikte 5 no.lu mekâna götürülmüş olabilir. Buradaki kabirlerin kime ait olduğu hususu kaynaklarda yer almamaktadır.

Zaviyenin iki kapısının olduğu ve bunlardan bir tanesinin türbeye açıldığından bahsedilmektedir. Bugün türbenin güney cephesinde tam ortada moloz taşlarla kapanmış, fakat orijinal duvardan yapı bakımından ayrılan bir kapı izi açıkça görülmektedir. Buranın kaynaklarda adı geçen ve dışarıya açılan türbe giriş kapısı olduğu kesindir. Kapı, ziyaretçilerin diğer odalara geçmeden doğrudan türbe ziyaretini yapmaları için açılmıştır. Buranın üzeri de Türk üçgenli geçişli bir kubbeyle örtülmüştür. Kubbe kasağı üzerinde ise, güney ve batı yönünde küçük pencereler açılmıştır. Kuzey ve doğu yönünde ise, üzeri sivri kemerle biten yüzeyel nişler yer almaktadır.

SEMAHÂNE zaviyenin en büyük mekânıdır ve tüm mekânların merkezi durumundadır. (4 no.lu mekân) bu mekân toplantılar yapılan, sohbet edilen, ayinler yapılan, kitaplar okunan bölümdür. Değişik tarikatlarca böyle mekânlara Tevhidhâne, Meydan, Semahâne gibi isimler verilmektedir. Burası kitabede adı geçen "Dar'ül ilm vel amel" ilim ve hayir işleriyle uğraşılan yerdir. Beşik tonoz ve buna birleşmiş kubbeli kare bir mekândan oluşur. İki mekân birleştirilmiş, geniş ve büyük bir yer elde edilmiştir. Kubbeli bölümün zemini kuzey duvarının biraz ilerisinde 40 cm. kadar yükseltilmiştir. Kesme taşlarla yükseltilen bu bölümden sonra zemin düz olarak beşik tonoz örtülü mekânın sonuna kadar devam eder.

Bu eyvan ve kubbe birleşimi olan yapıların çoğunda, beşik tonozlu eyvan mescit vasfesi görmektedir. Fakat burada yapının mescidi olduğu için böyle bir durum yoktur. Eyvanda herhangi bir mihrap izi de bulunmamaktadır. Mihrap olması gereken yerde pencereler vardır. Bu tip binalarda kubbenin aydınlık feneri vardır. Aydınlık feneri altında ise, bir şadırvan veya küçük bir havuz bulunmaktadır. Halef Sultan Zaviyesinde şadırvan veya havuza ait herhangi bir iz yoktur.

Beşik tonozlu eyvan bölümünün güney cephesinde, tam ortada taşlarla kapanmış bir pencere, bunun üzerinde de yine

dikdörtgen bir pencere yer alır. Üstteki pencere içeriye doğru meyillidir. Doğu ve batı duvarları üzerinde zeminden yükselen dikdörtgen nişler vardır. Bu nişler eşyaların konulması için yapılmış olmalıdır. Eyvanın doğu duvarının ortasında da dikdörtgen bir pencere vardır. Beşik tonozlu eyvan pencerelerle aydınlatılmıştır. Kubbeli bölüme sivri kemerle açılan eyvan kemerinin üst bölümü kubbe kasağının büyük bir bölümünü yok etmiştir.

Kubbeli kare mekânın doğu duvarında tam ortada iki pencere yer alır. Kuzey duvarının ortasına yakın bir yerde 5 no.lu mekâna girişi sağlayan dikdörtgen, düz bir kapı yer almaktadır. Batı duvarında ise, kuzeybatı köşesine yakın bir yerde 1 no.lu mekâna açılan dıştan söveli bir kapı yer almaktadır. Bu kapının üzeri yayvan yuvarlak kemerlidir. Üst köşeleri ise yuvarlatılmıştır. Kare mekânın üzeri yaklaşık 5,5 m çapında yuvarlak bir kubbe ile örtülüdür. Kubbenin kasağı üzerine doğu ve batı yüzlerinde üzeri sivri kemerle sonuçlanan; derin olmayan sathi nişler vardır. Bu nişlerin tam ortasında altın, renkli sır tekniğinde yapılmış, firuze renkli çini levhalar bulunmaktadır. Doğu cephesindeki çini levha düşmüş, kaybolmuş, batı cephesindeki ise üzeri kapanmaya yüz tutmuş bir durumdadır. Kubbe geçiş büyük Türk üçgenleriyle sağlanmıştır. Büyük bir bölümü çökmüş olan kubbenin tam ortasında büyük tuğlalarla çevrelenmiş bir aydınlık feneri bulunmaktadır. Kubbenin 3/4'e yakın bir bölümü taş, 1/4'ü ise, tuğla malzemenle yapılmıştır. Tuğla örgünün başladığı yer hafif içeri doğru çöktür. Kubbe ağırlığı üç yönde duvara, bir tarafta ise, eyvan kemerine indirilmiştir. Kubbe üzerinde 4 tarafta, 4 küçük pencere açılır. Bu pencerelerden doğu yönündeki, bir tamirat sırasında tuğlalarla kapatılmıştır ve iç taraftan sıvanmıştır. Kubbenin güney tarafının büyük bir bölümü çökmüş olduğu için güney pencerede tamamen yok olmuş, batı ve kuzey tarafındaki pencereler ise, hâlâ durmaktadır.

5 no.lu mekân'a semahanedan düzgün dikdörtgen bir kapıyla girilir, başka girişi yoktur. Doğu duvarı üzerinde bugün kapanmış olan dikdörtgen bir penceresi vardır. Kuzey duvarında iki tane dikdörtgen niş yer alır. Bu nişler içerisinde raflar olduğunu ve eşyaların konulduğunu tahmin ediyorum. Bu nişlerin ikisinin ortasında örtüye yakın bir yerde mazgal şeklinde içe doğru genişleyen küçük bir pencere yer almaktadır. Bu odanın üzeri beşik tonozla örtülmüştür. Örtünün köşesinde dikdörtgen bir açıklık vardır, buradan da odanın aydınlanması sağlanmıştır.

6 no.lu mekân, 5 no.lu mekânla hemen hemen aynı büyüklüktedir ve dikdörtgen bir plan gösterir. Burası yalnızca giriş holüne açılmaktadır. Dikdörtgen ve sövesiz bir kapısı vardır. Odanın güneydoğu köşesinde 2 m. genişliğinde ve 2 m. ye yakın yükseklikte, üzeri sivri kemerli, derin bir niş yer almaktadır. Bu niş Ersal Yavi'nin "Tokat" kitabında bahsettiği,



yıkılmış ocak olmalıdır. Bacası yoktur. Fakat bu nişin kemeri düzgün değildir. Buranın yıkıldığını, sonradan yapılrken bacasının kapatıldığını söyleyebiliriz. Odanın kuzey duvarında mazgal şeklinde içeri doğru genişleyen küçük bir pencere vardır. Bu mekan beşik tonozla örtülmüştür. Örtü üzerinde aydınlık feneri diyebileceğimiz, kenarları yıkılmış dikdörtgen bir açıklık vardır.

7 no.lu mekan, 5 ve 6 No.lu odalardan daha dar ve uzundur. Bu mekân tam dikdörtgen değil, yamuktur. Kuzey cephesi 1 m. kadar dışa doğru çıkıntı yapmıştır. Bu çıkıntı dış cephede açıkça görülmektedir. Oda güneyden kuzeye doğru genişler. Buranın tek girişi giriş holündendir. Bu odanın hiç penceresi yoktur. Kuzey duvarı üzerinde 5 ve 6 no.lu odalardaki gibi mazgal şeklinde, küçük bir pencere olması gerekmektedir. Bu orijinal örgüden kesin olarak ayrılabilen çok yeni taşlarla kapatılmıştır. Burası kapatılırken, pencere bırakılmamış düz bir duvar örtülmüştür. Tonozla örtülmüş olan mekânın aydınlatılması, yine tonoz üzerindeki dikdörtgen açıklıktandır.

#### MALZEME VE TEKNİK

Yapıda kullanılan ana malzeme moloz taştır. Duvarlar tamamen moloz taşlarla örülmüştür. Dış cephelerin köşelerinde ise, irili ufaklı kesme taşlar kullanılmıştır. Köşelerde kullanılan kesme taşlar hem yapının dayanıklılığını arttırmış, hemde köşelerin yıpranmasını önleyerek, cephelere hareketini kazandırmıştır. Kırmızı ve beyaz renkli taşlar ise, yalnızca taçkapıda kullanılmıştır. Kapı ve pencerelerin köşelerinde de dayanıklı olmaları için kesme taşlar kullanılmıştır. Tuğla malzeme kubbe kasnakları ve kubbenin üst bölümlerinde kullanılmıştır. Kubbelerin alt kısmı taş, üst kısımları ise tuğladan yapılmıştır. Kubbe ağırlığı böylece azaltılmıştır. Tonozlar ise, moloz taşlarla yapılmıştır. Pencere kenarları, aydınlık fenerlerinin kenarları yine tuğla malzeme ile yapılmıştır. Duvar kalınlığı 110 cm. ile 120 cm. arasında değişmektedir.

#### DEĞERLENDİRME

Dikdörtgene yakın bir plan gösteren zaviye yedi odalı küçük bir yapıdır. Mescidi, Türbesi, Semahânesi içinde bulunan ilginç bir zaviyedir. 5,6 ve 7 no.lu mekânlar, şeyhlerin, dervişlerin yaşadığı yerlerdir. Buralarda şeyhler ve öğrenciler kalıyor, odaları çalışma ve oturma odası olarak kullanıyor, yemeklerini de buralarda yapıyor ve bu odalarda yiyorlardı. Kısaca yaşamaları için ihtiyaçları olan her şey bu odalarda vardı.

Zaviyenin taçkapısındaki kırmızı-beyaz renkli taşların sıralanarak kullanılması, Tokat Gökmedrese'de ve Tokat Ebu-Şems Hanıkahı'nda da karşımıza çıkmaktadır. Bu iki renkli taş süsleme Zengilerin ve Büyük Selçukluların, Anadolu Selçuklu mimarisi üzerindeki etkisini açıkça göstermektedir. Taçkapı üzerinde penceresi olan yapılar çok azdır. Zaviyenin Taçkapısı üzerinde de pencere vardır. Ayrıca, Tokat Gökmedrese'nin taçkapısı üzerinde, köşelerde iki pencere bulunmaktadır.

Zaviyenin iç duvarlarında birkaç kat sıva kalıntısı vardır. Bu da yapının bir kaç kez tamirat geçirdiğini gösteriyor. Zaviyenin ilginç bir yanı da semahânesidir. Kubbe ve eyvan birleşmesiyle örtülü bu mekânlar Tokat yöresindeki birçok zaviyede karşımıza çıkar. Bu zaviyelerin genel özelliklerindedir. Ebu Şems Hanıkahı (1283), Sümbül Baba zaviyesi (1291), Şeyh Mekkun Türbesi (13. Yüzyıl) gibi yapılardan başka Antalya Mevlevihane, Alanya'da Sitti Zeynep dışında Selçuklu tekkelerinin hemen hepsinde karşımıza çıkar. Daha sonra da Tokat Horozlu İmarette, Eretnalılar tarafından yaptırılan Tokat Turhal'ın Gümüştop (Dazy) Köyündeki zaviyede ve Bursa Ebu İshak zaviyesinde de görülmektedir. Böyle kubbe ve beşik tonozlu eyvan ile örtülü salonların oluşu kapalı medreselerin bu bölgede ortaya çıkışı ile ilgili bir veri sayılabilir.

Buk'a sözcüğünün kitabesinde geçmesi ise, yapıya ayrı bir özellik katar. Bu özellik büyük bir ihtimalle tarihatla ilgili olmalıdır. 13. yy.'da Tokat'da en güçlü kişilerin Ahiler olduğunu bildiğimiz için, Halef Sultan Zaviyesinin de Ahi zaviyesi olması, akla daha yatkındır.

Yapının etrafı 1949 sel baskınından sonra günümüze kadar temizlenmemiş, olduğu gibi bırakılmıştır. Bugün bir kapı takılarak kapatılan ve zamanın akışına bırakılan zaviye Vakıflar Genel Müdürlüğü'nün restorasyonunu bekleyen bir yapı durumundadır. Yapı, içinde ve üzerinde çocukların oynayıp ateş yaktığı, sarhoşların gecelediği bir yer durumundadır. Büyük bir kısmı çökmüş olan büyük kubbenin tamamen çökmeden destek konulması veya onarılması gerekmektedir.

Temennimiz biran önce Halef Sultan Zaviyesinin fazla bir masraf gerektirmeyen restorasyonun yapılması, işlerlik kazandırılmasıdır. Ayrıca yalnız bu eser değil, Tokat'taki diğer tarihi eserler üzerinde daha geniş araştırmalar yapılması ve bu eserlerin Sanat Tarihçileri tarafından Türkiye hatta tüm Dünya'ya tanıtılması gereklidir. Korunmaya muhtaç olan eserlerin de bir an önce restore edilmesi lâzımdır.

#### BİBLİYOGRAFYA

DOĞAN, Ahmet Işık, Osmanlı Mimarisinde Tarikat Yapıları, Tekkeler, Zaviyeler ve Benzer Nitelikteki Fütüvvet Yapıları, (İ.T.Ü. Mimarlık Fak. Yayınlanmış Doktora Tezi), İstanbul 1977.

(ELDEM), HALİL ETHEM, "Anadolu'da İslâmi Kitabeler", Tarihi Osmanî Encümeni Mecmuası, S. 35, İstanbul 1913 (1331), s. 653-662.

GABRIEL, A. Louis, Monuments Turcs d'Anatolie II, Amasya, Tokat, Siva, Paris 1934.

TURAN, Osman, Selçuklular Zamanında Türkiye, İstanbul 1971.

TÜRK KÜLTÜRÜNDE VE TARİHİNDE TOKAT SEMPOZYUMU (2-6 Temmuz 1986), Ankara 1987.

UZUNÇARŞILI, İsmail Hakkı, Tokat-Niksar-Zile-Turhal-Pazar- Amasya Kitabeleri, Ankara 1927.

ÜNAL, Rahmi Hüseyin, Osmanlı Öncesi Anadolu-Türk Mimarisinde Taçkapılar, İzmir 1982.

YAVI, Ersal, Tokat, İstanbul 1986

