



## SANAT TARİHİ ARAŞTIRMALARI DERGİSİ

ARKEOLOJİ-PREHİSTORYA-ÖNASYA  
EPIGRAFI-ANTROPOLOJİ-MÜZİK-TİYATRO  
TEOLOJİ- FOLKLOR

Dört Ayda Bir Çıkar

Cilt: 2 Sayı: 5 Ağustos 1989

Sahibi: Enis KARAKAYA

Genel Yayın Yönetmeni ve Yazı İşleri Müdürü:  
Özkan ERTUĞRUL

Teknik Müdür: Tolunay TİMUÇIN

Genel Koordinatör: Ahmet Vefa ÇOBANOĞLU

Genel Sekreter: Halenur KATIPOĞLU

Teknik Sekreterler: Yavuz TIRYAKI - Sadettin ZAYİM  
Sanat Yönetmeni: Ziya Nur SEZEN

Halkla İlişkiler Koordinatörü: Gülgün KALKINOĞLU

Yayın Sekreterleri: Gülçin EROL - Gülay BURGAZ

Haber Servisi Sorumluları: Hülya KOÇ - Arzu İYİANLAR  
Arzu YILMAZ - Rabia EMEKLİGİL

Mali Müşavir: Selim Sabit SALMAN

Yayın Kurulu: Özkan ERTUĞRUL - Enis KARAKAYA  
Selda KALFAZADE - Şebnem AKALIN  
Ahmet Vefa ÇOBANOĞLU

DANIŞMANLAR: Prof. Dr. Semavi EYİCE

Doç. Dr. Ara ALTUN Doç. Dr. Selçuk MÜLAYİM

Doç. Dr. Ebru PARMAN - Yard. Doç. Dr. Zeki SÖNMEZ

Dr. Hüsamettin AKSU - Dr. Engin BEKSAÇ

Sargon ERDEM - Erol ÖZKAN

Film: Cem Has Grafik 511 85 85

Kapak - İç Baskı: Örünç Matbaası 528 42 68

Kapak baskısında ÖRÜNÇ MATBAASI'na yardımlarından dolayı teşekkür ederiz.

Dizgi: ÇAĞDAŞ DİZGİ 526 90 88

### REKLAMLAR

Arka dış sayfa: ..... 1.000.000.- TL.  
Arka iç sayfa: ..... 500.000.- TL.  
İç tam sayfa: ..... 400.000.- TL.  
İç yarım sayfa: ..... 250.000.- TL.  
Ön iç sayfa: ..... 600.000.- TL.

• Yıllık Abone: 20.000 TL.dir. Banka hesap numarasına çıkarılan paranın makbuz veya dekontunun fotokopisi ya da aslı gönderildiği an, dergi Adresinize postalanacaktır. (İstanbul Bayezit Vakıflar Bankası 21-10248-8 nolu hesap)

Yurtdışı Abone ücreti : 20 \$

İRTİBAT ADRESİ: Tolunay Timuçin 527 29 58  
Mollafenari Sok. Birol İş Hanı Kat: 3 Cağaloğlu/İstanbul

Hizmetlerinden dolayı Mustafa Selimoğlu'na teşekkür ederiz.

### İÇİNDEKİLER

- Hatay Müzesinin Tarihçesi  
(H. Veli YENİSOĞANLI) ..... 2
  - İstanbul'un Bizans Su Tesisleri  
(Prof. Dr. Semavi EYİCE) ..... 3-14
  - Kırkkale'deki Koçu Baba Türbesi Hakkında bir kaç Not  
(Yavuz TIRYAKI) ..... 15-16
  - Erken Devir Türk Sanatı "Araştırmaları"  
(Doç. Dr. Selçuk MÜLAYİM) ..... 17-21
  - Edirne'den (Gülçin EROL) ..... 22
  - Kandil ve Kandilin Motif olarak Anadolu Türk Sanatındaki kullanımı üzerine  
(Selda KALFAZADE/M.A. - Özkan ERTUĞRUL/M.A.) ..... 23-34
  - Ben-Hur ve Sinemada Sanat Tarihi  
(Pembe CANDANER) ..... 35-37
  - Mihrîşah Valide Sultan Meydan Çeşmesi  
(Şerife ÖZÜDOĞRU) ..... 38
  - Bahaeddin Ögel'den Kalan Derin İzler  
(Yaşar ÇORUHLU/M.A) ..... 39-41
  - Şile'de Kaybolan bir Müze (Selda KALFAZADE/M.A) ...42
  - Silivri'de bir Osmanlı Abidesi Pirî Mehmed Paşa Camii ve Külliyesi  
(Yrd. Doç. Dr. Tayfun AKKAYA) ..... 43-48
  - Çiçeğin Türk Süslemesindeki Yeri ve Çiçek Bezemeli Yazmalar (Cihan ÖZSAYINER/M.A) ..... 49-53
  - Karatayhan'ın Çeşme Eyvanını Kuşatan Hayvan Figürleri ile İlgili Bazı Yorumlar  
(Şebnem AKALIN/M.A.) ..... 54-61
  - Geride Bıraktıklarımız  
(Rabia EMEKLİGİL) ..... 62-65
  - Türk Sivil Mimarisini Kurtarma Çalışmaları ve Bursa  
(Zeynep AYGİN) ..... 66- 70
  - Halk Sanatından Günümüze Kalan  
.. (Musa SEYİRCİ)..... 71-73
  - Ormana "Ardıçpınar Köyü" Mimari Bezemesine Genel Bir Bakış (Prof. Dr. Özden SÜSLÜ) ..... 75-80
- 
- Kapak: Büyük Saray Mozaiklerinden detaylar  
(İstanbul Mozaik Müzesi - Sultanahmet)
- 
- Dergide yayınlanan Makalelerin sorumlulukları yazarna aittir. Kaynak gösterilmek kaydı ve izin alınarak yararlanabilir.



# SİLİVRİ'DE BİR OSMANLI ÂBİDESİ PİRÎ MEHMED PAŞA CAMİİ VE KÜLLİYESİ

Yrd. Doç. Dr. Tayfun Akkaya\*

Trakya'da Marmara Denizi kıyısında İstanbul'a bağlı bir liman kasabası olan Silivri (Selimbria)'in ilk iskânı, ele geçen buluntulardan anlaşıldığına göre "Geç Kalkolitik Çağ" (M.Ö. 6000-2500) kadar uzanmaktadır. Bu dönemde M.Ö. 1200 senelerine gelinceye kadar geçen uzun sürede Silivri çevresine dair elde edilebilen tarihî bir malumat yoktur. M.Ö. 1200-700 yılları Türkiye İlkçağ Tarihi'nin karanlık dönemini teşkil etmektedir. Bu dönemde oluşan yeni halklar, yeni kültürler arasında Türkiye insanının Thrak kökenli ataları da yer almaktadır. Selmybria kelimesi büyük bir ihtimalle Thrak dilinden gelmiştir. Bu kasabanın "Selys" adında efsanevi bir kurucusunun var olduğu anlaşılmakta olup, bu "Selys" kelimesinin Thrak dilinde "Şehir" karşılığı olarak geçen "Bria" ile kaynaşmasından-Türk dilinde Silivri'ye dönüşen "Sely(m)bria" kelimesi türemiştir.

Thrak kökenli Phrygialılar M.Ö. 700 dolaylarında uygarlıklarının altın çağını yaşamışlar ve Anadolu'da büyük bir güç haline gelmişlerdir. Sınırları tam güvenle tesbit edilememesine rağmen, Marmara Denizi'nin Güney kıyılarına, Troia şehri dolaylarına kadar yayılmış olduğu anlaşılan Phrygialılar'ın Selymbria'yı M.Ö. 7. yüzyıldan önce iskân etmiş olmaları kuvvetle muhtemeldir. Daha sonra da Megara'dan gelen Yunan kolonisinin buradaki yerleşmiş halkla birleştiği anlaşılmaktadır. Megaralılar'ın Selymbria'yı Byzantion'dan daha önce kurdukları göz önüne aldığımızda, bu koloninin M.Ö. 7. yüzyılın ilk yarısında buraya gelerek yerleşmiş olması gerekmektedir.

Yerleşim mahalli, küçük ve doğal bir limanın çok yakınında olup, Propontis (Marmara Denizi)'e bakan dik bir yamaç üzerinde yer almaktadır. Perinthos (Marmara Ereğlisi) ile Byzantion arasındaki bu bölgenin coğrafi konumu sürekli aynı ad ile iskân edilmişinden dolayı tam olarak bilinmektedir.

Stratejik konumundan dolayı önemli bir mevkiye sahip olan Selymbria, İlkçağ boyunca adından çok söz ettirmiştir. 357 den itibaren Byzantion'a bağlanan kasaba 387 de Gotlar tarafından kuşatılmış ve zaman zaman da akınlara uğramıştır. İmparator Arkadius (395-408)'un hâkimiyeti sırasında ise, eşi Eudoxia'ya izafeten Eudoxiaopolis adını almışsa da imparatorun ölümünden sonra tekrar Selymbria adı kullanılmaya başlanmıştır.

Kasaba, Bizans devri içinde önemini daima korumuştur. Bizans'ı Batı'ya bağlayan sahil yolu üzerinde bulunan güçlü kalesiyle Selymbria, Byzantion'un bir ileri karakolu olarak büyük bir değer taşımıştır. Bundan dolayı da daha sonraları Konstantinopolis'in dış surları (Anastasios Suru) içine dahil edilmiştir. Selymbria ayrıca sarayın tahıl deposu olma görevini de üstlenmiş ve bir sayfiye yeri olarak da çekici bir niteliğe bürünmüştür. Kasaba Bizans'ta cereyan eden saltanat mücadelelerinde de yer alarak, imparatorluk üzerinde etkin bir rol oynamıştır.

İstanbul'un fethinden üç gün sonra kurtuluş ümidi kalmayan Selymbria Kalesi teslim olarak Türk hâkimiyeti altına girmiş ve böylece 15. yüzyılın ortalarından itibaren Osmanlı Devleti topraklarına katılan Silivri'de yeni bir dönem başlamıştır. Bundan böyle kasabada çeşitli devirlerin izlerini taşıyan eserlerin yanında Türk Sanatı'nın, kültür ve zevkinin egemen olacağı eserler de boy göstermeye başlamıştır. Silivri'yi ele geçiren Türkler önceleri kale içine yerleşmişler, ancak daha sonra burasını terk ederek, sahil kesiminde yaşamaya başlamışlar ve Türk Sanatı'nda önemli yer alan eserleri, Gallipoli (Kallipolis = Gelibolu)'de olduğu gibi hemen surların yanı başından başlayarak, sahil boyunca yayılan aşağı kasabada meydana getirmişlerdir.

Fatih Sultan Mehmed zamanında (1451-1481), Bizans'ın başkentindeki belli başlı kiliseler camiye çevrilerek ibadete açılmış ve bu arada da İstanbul'dakilerle birlikte Silivri'nin en gösterişli yapısı olan kale içindeki Alexios Apokaukos Kilisesi de Fatih Camii (Hünkâr Camii) adı altında camiye çevrilmiş ve Fatih'in bir vakfı olarak kurulmuştur.

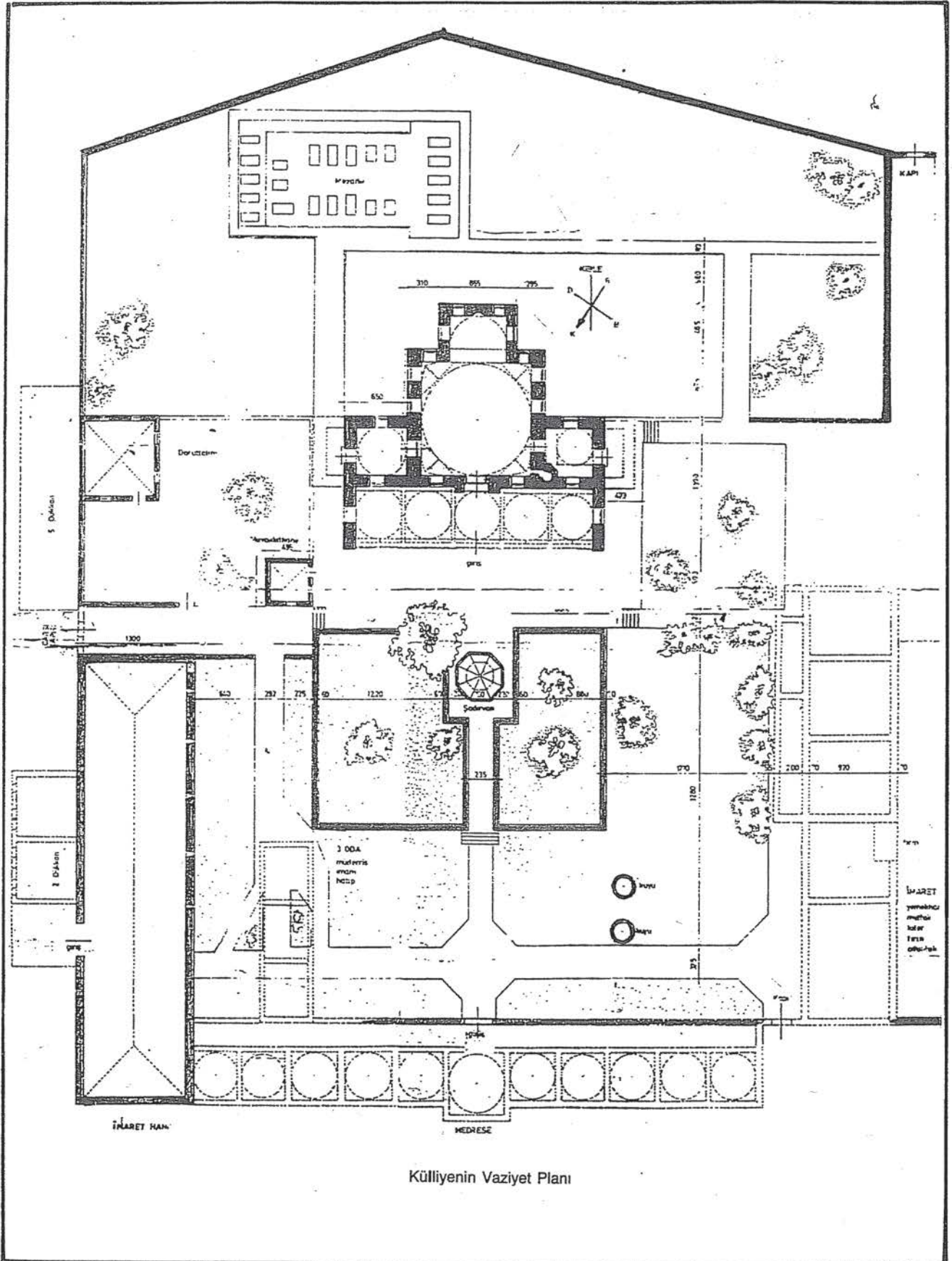
Yavuz Sultan Selim'in son, Kanunî Sultan Süleyman'ın ilk veziriazamı olan Pirî Mehmed Paşa'nın Silivri'nin gelişmesinde büyük katkısı olmuştur. Onun zamanında inşa edilen Pirî Mehmed Paşa Camii ve Külliyesi kasabanın çehresini değiştirmiş ve önemini de arttırmıştır.

Pirî Mehmed Paşa Camii, Silivri'de Türk devrine ait eserler içinde en iyi durumda kalmış olanıysa da, bu gün bu camii'nin muvakkithane, darü'ttalim ve han dışında külliyesi tamamen ortadan kalkmıştır.

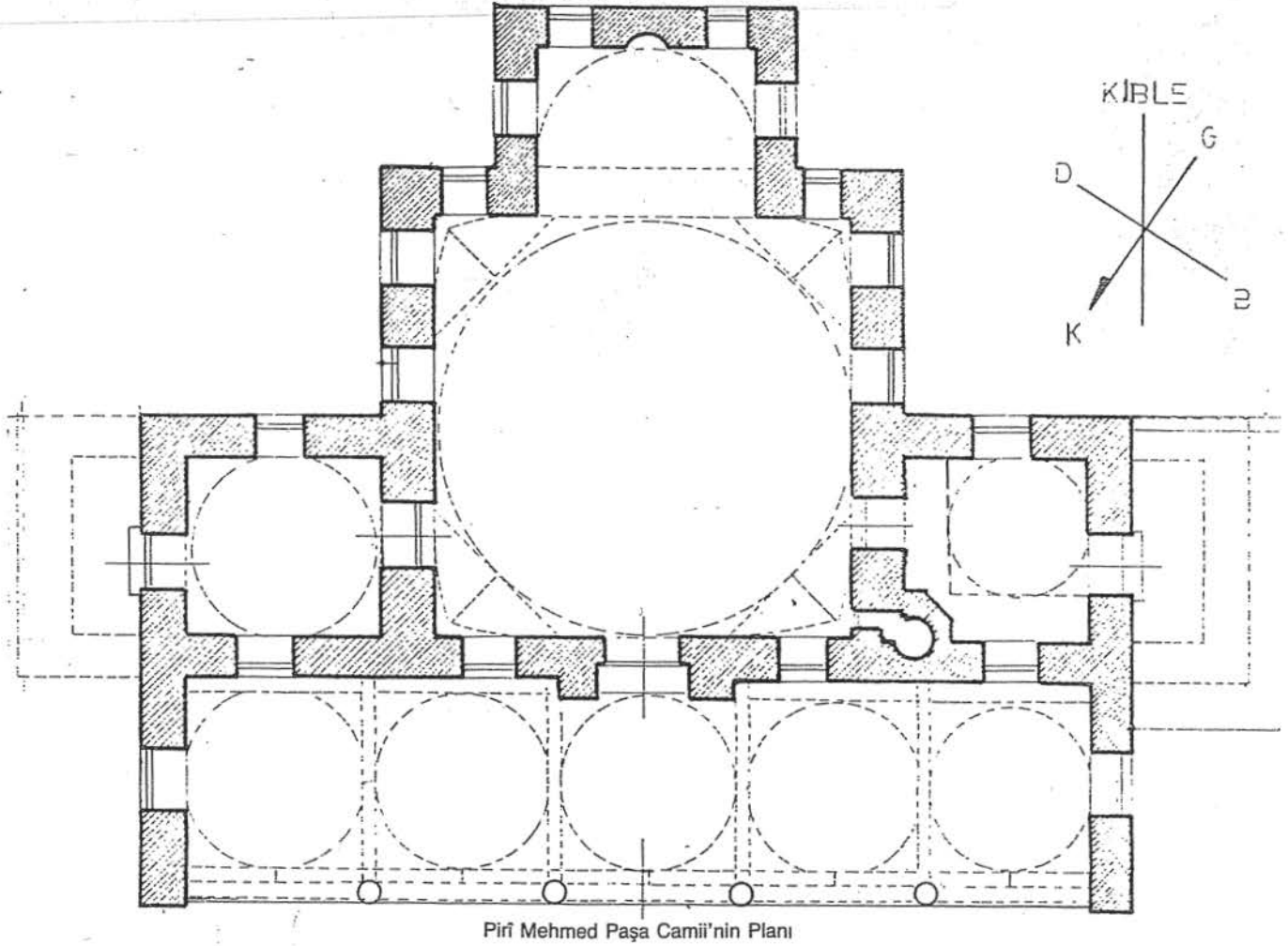
H. 937 (1530/31) tarihli bir kitabeye sahip olan Cami, Silivri Kalesi surlarının batısında, sahil boyunca uzanan aşağı kasabada yer alan binalar topluluğunun tam merkezini teşkil etmektedir. Bu cami, dikkat çekici bir anıt olmasına rağmen, şimdiye kadar hakkında esaslı bir yayının yapılamamış olması oldukça enteresandır (1).

Cami ve külliyeinin kurucusu Şeyh Cemâleddin Akşarâyî soyundan gelen Pirî ya da Pirî Mehmed Paşa (1465/66-1532), güzel sanatlara düşkün ve iyi ahlak sahibi olup, devletçe tayin edildiği tüm görevlerin hepsini başarmış, Yavuz Sultan Selim (Saltanatı 1512-1520) ve Kanunî Sultan Süleyman (Saltanatı 1520-1566) gibi padişahların ve halkın güvenini kazanarak, Osmanlı Devleti'nin tarihinde önemli bir rol oynamış ve H. 924/1518'den 929/1523'a kadar veziriazamlık yapmıştır. Yaptırması olduğu sanat eserleri ve hayır işleri de onun büyük kişiliğini ölümünden sonra da büyük ölçüde sürdürmüştür. Silivri'deki çiftliğinde vefat eden Pirî Mehmed Paşa, kurucusu olduğu caminin hazire kısmına defnedilmiştir.

\* (M.Ü. Atatürk Eğitim Fakültesi Öğretim Üyesi)



Külliye Vaziyet Planı



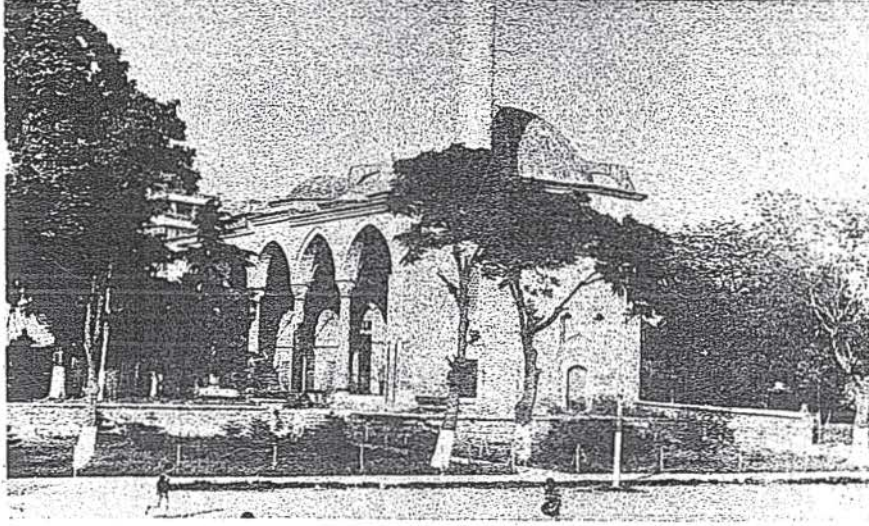
Pirî Mehmed Paşa Camii'nin Planı

Pirî Mehmed Paşa ibni Mehmed ibni Cemâleddin Aksarâyî vakfına ait 2 Receb 927 (28 Mayıs 1521) tarihli arapça vakfiyeden (2), Pirî Mehmed Paşa'nın Konya'daki vakıflarının yanısıra İstanbul, Selânik, Rumeli, Tekirdağ, Hayrabolu, Silivri, Filibe ve Anadolu'nun bir çok yerinde vakıflarının bulunduğunu öğrenmekteyiz. Diğer bir vakfiyeden (3) de bu büyük devlet adamının Şam'da bile vakfı olduğu anlaşılmaktadır.

1521 tarihli vakfiyeden anlaşıldığına göre: külliye camiyle beraber, gelenlerin üç gün barınması için misafirhane-imaret; yemekhane; misafirlerin yemeklerini pişirmek için bir mutfak, kiler, fırın, odunluk; misafirlerin hayvanları için ahır; müderrise, imama ve camii şerif hatibine olmak üzere üç oda ile yine üçü müezzinlere ve muarife, diğer üçü ise ehli vazaiften (görevlilerden) ve saireden kimselere tahsis edilen altı oda daha; medrese; medrese yakınında yetim çocuklar için bir mektep; darüttalim; Belgrad kalesinden gelip konaklayanlar için mutfak, yemekhane, ahır, fırın, odunluk ve imaretlerde bulunan diğer hizmet binalarından başka ayrıca bir bina ile imaret daha inşa edilmiştir. Bu müesseselerin faaliyetlerini sürdürebilmeleri için de vakfedilen tepe, kuyu, mera, tarla, değirmen, çiftlik ve dükkânların yanısıra Silivri kasabası içinde on dükkân (bunlardan ikisi imaret hanı önünde, beşi birbirine bitişik olarak darüttalim duvarı önünde ve diğerleri de bu dükkânların önünde bulunuyordu) da vakif edilmiştir. Böylece bu malumatlardan Pirî Mehmed Paşa külliyesinin evvelce önemli restorasyon ve değişiklik gördüğü de anlaşılmaktadır.

Geniş bir avlunun ortasında birkaç basamakla çıkılan yüksek bir set üzerine inşa edilmiş cami, bugünkü görünümünü 1961-1971 seneleri arasında Vakıflar Genel Müdürlüğü tarafından yaptırılan onarımlardan sonra almıştır. (4) Minarenin ve restore edilen iç teyzinatının dışında bina orijinal durumunu muhafaza etmektedir. Yalnız, ana mekânların fonksiyonuna destek olan iki hücre şimdi mevcut değildir. Bunlardan geriye kalan konsol ve saçak izi kalıntıları doğu ve batıdaki yan mekânların dış duvarlarında izlenmektedir. Bu hücrelerin oldukça küçük ve alçak oldukları anlaşılmaktadır. 1966'da bunlara ait temel kalıntıları görülebilmekteydi, şimdi ise temel kalıntıları tamamen ortadan kalkmıştır. Hücreleri yıkılmadan görenlerin verdikleri bilgilerden de bunların kesme taştan inşa edildikleri anlaşılmaktadır. Camide de muntazam kesme taşlar kullanılmış ve bunlar alıştırırmalı bir teknikle örtülmüştür. İtinah bir işçilik hemen dikkati çekmektedir. Kubbelerin ince olan kurşun kaplamaları ise, son tamirden kalmadır. Caminin kible tarafında hazire, doğu yanında darüttalime ait bahçeyi sınırlayan duvar ve müezzinler odası (belki de muvakkithane olarak kullanılmış) olan bina yer almaktadır. Batı tarafta ise, setin bitiminden itibaren çim parseller ve bunların arasındaki avlu yolları yer almaktadır. Yapıdaki orijinal inşaat, vakfiyede belirtildiği gibi oldukça sağlam ve dayanıklı olup, bina bugün iyi durumdadır.

Pirî Mehmed Paşa Camii, küçük ölçüde bir bina olmasına rağmen âbidevi bir tesir bırakmaktadır. Ortadaki 11 m. 90 cm. çaplı kubbe yapının tamamına hâkimdir ve ana mekân soncemaatyeri ile bütünleşmiştir. Yan mekânlar ise küçük ve



Piri Mehmed Paşa Camii'nin Genel Görünüşü



Dış Görünüş

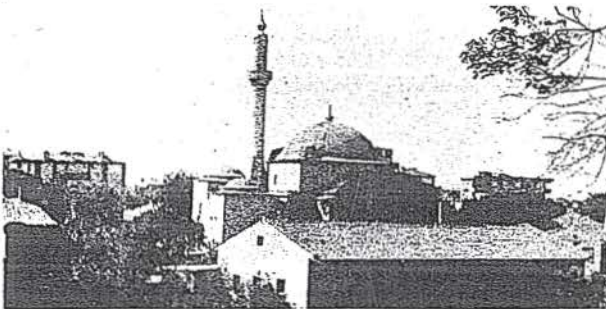
basık olduklarından tâli unsurlar olarak kalmışlardır. Üstelik bu yan mekânların ana mekâna birer kapıyla bağlanmış olmaları da bu zâviyelerin tecrit edilmiş mekanlar olduklarını işaret etmektedir. Mihrap bölümü de ana mekândan ayrı olarak düşünülmüş bir mescit intibasını vermektedir. Mihrap bölümü iç tarafta geniş bir kemer vasıtasıyla ana mekândan belirgin bir şekilde ayrılmıştır ve dış tarafta da bu bölümün saçak hattı ancak yan mekânların (zâviyelerin) saçak hattı seviyesine ulaşmaktadır. Caminin aydınlatılması, mihrap bölümünde dokuz; mihrabı ana mekândan ayıran duvarda dört; doğu duvarında altı; kuzey duvarında beş adet olmak üzere toplam otuz pencere vasıtasıyla sağlanmıştır. Binanın küçük iç hacmi göz önüne alındığında, bu kadar çok pencerenin içersini ferah ve aydınlık bir mekân haline getireceği açıktır. Dış mimarideki sağlam, dengeli ve intizamlı işçiliğin iç mimari ile bir bütün oluşturduğu açıkça izlenmektedir. İç mekânda, kubbe, duvarlarda ve pencerelerin üzerindeki boşluklardan kalem işleri yer almaktadır. Ancak bunlar son durumunu son restorasyondan sonra almıştır. Kubbenin içindeki daire şeklindeki kitabe kuşağında da "Âyet-el Kürsî" bulunmaktadır. Mihrapta da orijinal olmayan ve yakın zamanda konulan "Ey habibim yâzînü mescid-i harama çevir" şeklinde bir kitabe yer almıştır.

Caminin tek minaresi olup, kuzey-batı köşede yer almaktadır. Minarenin sadece kaidesi eski binaya aittir, üst tarafı ise 18. yüzyılda biçimsiz bir şekilde yeniden yapılmıştır. Bu yenilenme, soncemaatyerinin orta bölümünün altındaki portalin sağında ve solunda "Tamir-i Cami-i Şerif-i Merhum Piri Mehmed Paşa ve teccid-i minare" ve "An zaman-ı Seyyid Saadettin Bey el mütevellî. Sene: 1179 muharrem ayı (Haziran-Temmuz 1765/66)" olarak yer alan kitabelerde belirtilmek-

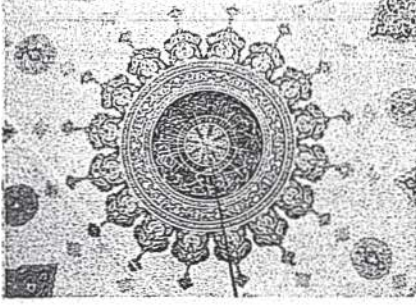
tedir. Buna göre, Saadettin Bey tarafından minarenin hicri 1179 (1765/66) senesinde tekrar inşa ettirildiği anlaşılmaktadır.

Üzerinde ayrıca durulması gereken bölüm soncemaatyeri olup, zarif sütun ve mukarnashı sütun başlıklarıyla dikkati çeker. Soncemaatyeri dört sütunla beş bölüme ayrılmıştır. Ortadaki bölümün saçaklık firizi diğer bölümlerden biraz daha yükseltilmiş ve kubbesi de aynı şekilde hafif bir yükselmeye belirtilmiştir. Bu özellik, Türk Mimarisi'nde soncemaatyeri inşasında görülen karakteristik geleneğin bir neticesidir. Soncemaatyeri kubbelerinin içindeki kalem işleri de restorasyondan kalmadır. Bu bölümdeki her mekânın üstü de kubbelidir. Ortadaki yarım kubbe kasnağı hariç diğerleri sekizgen- dir. Camiye girişi sağlayan ana portalin üzerindeki kitabede "Kelime-i Şahadet" ile beraber sol alt köşede binanın inşa tarihi olarak H. 937 (1530/1) senesi verilmekte olup, bu kitabe şu şekildedir: "Allah'tan başka tapılacak ilah yoktur. Muhammed Aleyhisselâm onun resulüdür. Sene: 937". Ayrıca son cemaat yerinin ortasındaki kemerin üzerinde de "Tarih-i tamiri 1313 (1895/6)" şeklindeki kitabeden bu bölümün onarım gördüğü anlaşılmaktadır. Portalin iki yanındaki pencerelerin üzerlerinde de "Graffiti"lere rastlanmaktadır. Bunlar: "Düşüncesiz mal biriktirme ki kimin için topladığın bilemezsin" ve "Dünyada hırsı bırak, yaşamında diğerlerine temah etme" şeklindeki öğüt verici nitelikteki yazılardır.

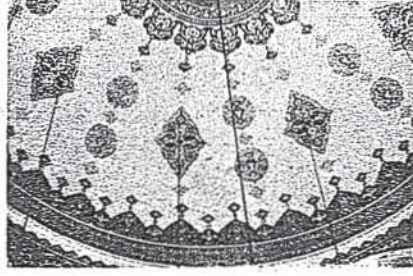
Piri Mehmed Paşa Camii'nin mimarının kim olduğunun kesin olarak belirlenebilmesi için etraflıca bir araştırma yapılması gerekmektedir. Ana portalde yer alan H. 937 (1530/1) tarihli inşaa kitabesi, Kanunî Sultan Süleyman zamanında baş mimarlık yapan Acem (Esir) Ali'nin zamanına tekâbüle etmektedir. Ancak, bu mimarın baş-mimarlığı sırasında yapılan inşaatların tümünü ona mâl etmek imkansızdır. (5) Birçok yönden Koca Sinan'ın eserlerini hatırlatan bu caminin, onun Hassa Başmimarı görevine getirilmeden önce oluşturduğu binalardan biri olması ihtimalini de akla getirdiği gözden uzak tutulmamalıdır. Ne var ki, Mimar Sinan'a ait eserlerin listesini veren vesikalardan yalnız Tuhfetü'l-Mimarî'de "Camiî Şerif der Silivri" şeklinde bir ibareyle karşılaşılmaktadır. (6) Dolayısıyla eserleri arasında Silivri'deki 32 kemerli Uzun Köprü'nün de yer aldığı bu büyük Osmanlı mimarının Hassa Baş Mimarı seçilmeden önce meydana getirdiği eserleri içinde Piri Mehmed Paşa Camii'nin de bulunduğu hususu, Mimar Sinan'a ait eserlerin zikredildiği diğer listelerde yer almamasından dolayı kesin bir nitelik taşımamaktadır. Ancak bu nok-



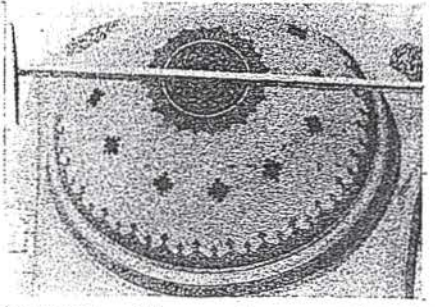
Genel Bir Görünüş



Pirî Memmed Paşa camii kubbesi



Pirî Mehmed Paşa camii kubbe dokusundan detay

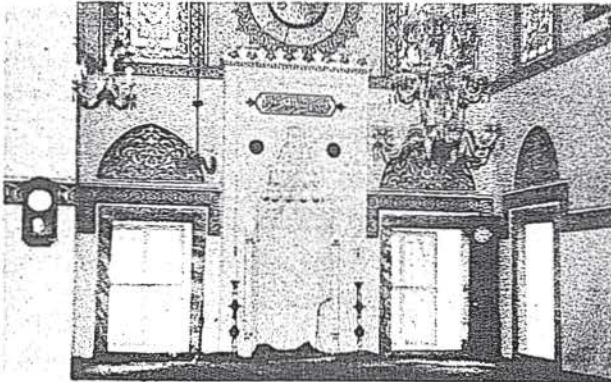


Pirî Mehmed Paşa camii son cemaat yeri kubbelerinden bir görünüşü

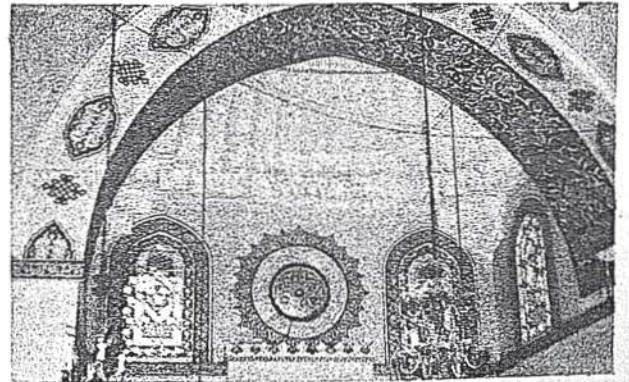
tada, Kanunî tahta çıktığı sırada 2. vezir makamında bulunan Çoban Mustafa Paşa'nın Pirî Mehmed Paşa'nın damadı olması (7) ve Gebze'deki Çoban Mustafa Paşa Camii ve Külliyesi'nin de Mimar Sinan tarafından Mimar Başî olmadan evvel yapılmış olması ilginç çağrışımlar yapmaktadır.

Pirî Mehmed Paşa Camii, zâviyeli - camiler arasında yer alması gereken özelliklere sahiptir. Bu tipteki binaların son örneklerinde görüldüğü gibi tek kubbeyle örtülü bir ibadet mekânına sahiptir, ancak bir değişiklik olmak üzere kible tarafına yarım kubbeli dışarı taşkın bir mihrap inşa edilmiştir. Ana mekânın her iki yanında da kubbeyle örtülü yan mekânlar bulunur. Asıl ibadet mekânı binanın bütününe hâkim bir karakterde inşa edilmiştir. Soncemaatyeri ise Osmanlı Mimarîsindeki gelişmesini takip etmiştir. Yan mekânlarla ana mekân bağlantısının kapıyla sağlanması hususu da zâviyeli-camilerin karakteristik bir özelliğini teşkil etmektedir. Bu tip binalar esas itibarıyla bilhassa erken örneklerde aynı aks üzerinde birbirini takip eden herbiri bir kubbeyle örtülü iki mekândan ve bunlardan ana portal tarafında olanın iki yanında bitişik yine kubbeli-nâdir hallerde tonozlu-küçük hücrelerden meydana gelir. (8) Bu tipe giren camilerin hepsinde bu ana şemanın esas prensipleri hâkimdir. Yalnız geç devirlere doğru Pirî Mehmed Paşa Camii'nde izlediğimiz gibi büyük kubbeli mekânlardan birincisinden vaz geçildiği görülmektedir.

Bu tip binalar, Osmanlı Mimarîsi'nde 14. yüzyılda ortaya çıkarak, 15. yüzyılda da yaygın olarak kullanılmışlardır. 16. yüzyılın başlarında da bu yaygınlıklarını sürdürmüş olan bu yapı tipi, I. Selim (Yavuz Sultan Selim) devrinde geç örneklerini vermiş ve nihayet Kanunî Sultan Süleyman Devri'nde son birkaç örnekten sonra bu plan şeması terk edilmiştir. (9) Bu durum da tarikatlarla ilişkisi olduğu fark edilen bu tip yapıların, hem tarikatlarla ilişkisi olduğu Osmanlı yaşamında ortaya çıkan değişikliklere bağlı olarak eski işlev ve etkinliklerini yitirdiklerini ortaya koymaktadır.



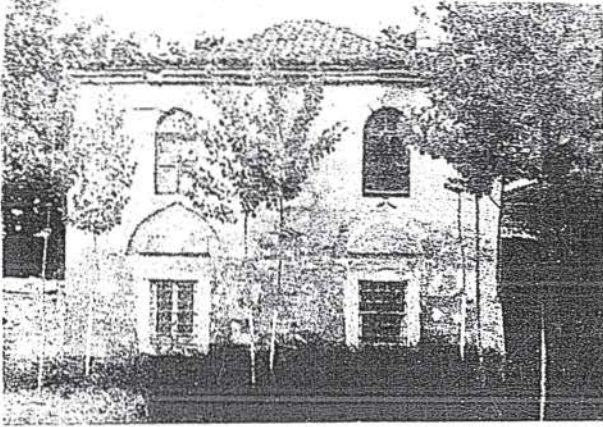
Mihrabın İç Görünüşü



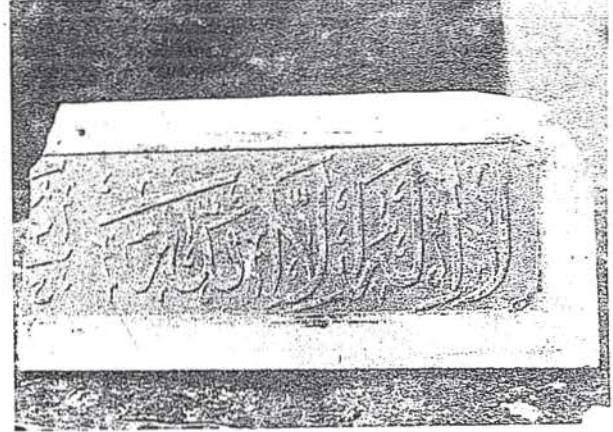
Mihrap Bölümünü Ana Mekândan Ayıran Kemer

Bu noktada, bu tip yapılarla tarikat ilişkilerinin etkin bir biçimde ön plana çıktığını gösteren bir örnek olarak Pirî Mehmed Paşa Camii, önemli bir nitelik arz etmektedir. Pirî Mehmed Paşa'nın bizzat kendisi de Halvetiyye Tarikatı'nın Cemâliyye kolunun kurucusu Şeyh Cemalettin el-Aksarâyî (Ölümü 903/1497, Şam)'nin soyuyla bağlantısı olup, Yavuz Sultan Selim ve Kanunî Sultan Süleyman devirlerinde Şeyhülislamlık yapmış olan Zembilli Ali Cemali Efendi'nin de yeğnidir. Asker sınıfından olmayıp, ilmiye sınıfından gelen Pirî Mehmed Paşa, 1481 de II. Beyezid'le birlikte Amasya'dan İstanbul'a gelmiştir ki bu geliş Anadolu'da Halvetiyye Tarikatı'nın Cemâliyye Kolunun da esas merkezinden İstanbul'a nakline denk düşmektedir. Sünnî-Şii çatışmalarının en üst düzeyine tırmadığı bu zaman zarfında, özellikle Yavuz Sultan Selim'den başlayarak devlet kademelerinde ve idaresinde büyük saygı ve himaye gören Cemâliyye Kolu ve Cemâlîzade Ailesi mensupları Osmanlı toplumsal, politik ve düşünsel yaşamında olduğu kadar hayatın tüm yönleri ve sanat için de önemli bir aktivite göstermişlerdir. Bu bakımdan dinî çevrelere yakınlığı kesin olan Pirî Mehmed Paşa'nın isminin önünde bulunan Pir veya Pirî tanımlaması da bu tarikat için ilginç çağrışımlar yapmaktadır.

Böylece görüldüğü gibi, Pirî Mehmed Paşa Camii, mutlak surette "Zâviyeli-Cami" adı altında toplanması gereken yapı tipinin son devrine ait dikkate değer bir temsilcisi olarak bu gelişim ve değişim süreci içindeki yerini alırken, temellerinde Ahilik ve Fütüvvet Teşkilatının belirgin izleri bulunan Halvetiyye Tarikatı ve onun Cemâliyye Kolu'yla yakın bağlantısı olan bânisinin şahsında, bu tip camilerle tarikatlar arasındaki ilişkileri ve bunların Osmanlı yaşam, sanat ve kültüründeki tezahürlerini açıkça gözler önüne sermektedir. (10)



Darü'ttallim



Cami haziresinde yer alan kitabelerden bir örnek

DİPNOTLAR:

(1) 1937 de yayınlanan bir yazıda bu caminin vakfiyesinin H. 927 tarihli olduğu ve bir imaretin bulunduğu ifade edilmiştir. bkz. A. Erdoğan, Silivri ve Konya, "Konya Halkevi Dergisi", Sayı 12 (1937), s. 740 vd. Bu caminin S. Eyice tarafından zâviyeli-camilerin son örneklerinden olduğu belirtilerek "Pirî Paşa İmaretî" adı altında yapıya bu tipin gelişmesi içinde kısa bir yer verilmiştir, bkz. S. Eyice, İlk Osmanlı Devrinin Dinî-İçtimai Bir Müessesesi Zâviyeler ve Zâviyeli Camiler, "İ.Ü. İktisat Fakültesi Mecmuası", C. 23, sayı 1-2 (Ekim 1962 - Şubat 1963), s. 47-48, plan : s. 78 no. 55 de. Daha sonra yayınlanmamış bir lisans tezinde de bu cami ve külliyesi de yer almıştır, bkz. Feriha Engiz, Silivri ve Küçükçekmece'de Osmanlı Eserleri, "İ.Ü. Edebiyat Fakültesi Lisans Tezi", İstanbul 1966. Nihayet bizim tarafımızdan 1984 de tamamlanan "Silivri'nin Tarihindeki Gelişimi Ve Eski Eserleri"ni konu olan Doktora Tezi çalışmamızda bu cami ve külliyesi de etraflı bir şekilde incelenerek, aldığımız yeni ölçülere göre külliye'nin vaziyet planı ve caminin planı yeniden çizilmiş ve çok sayıda fotoğraf malzemesine dayanan bir çalışma da yapılmıştır. Ayrıca gerek cami haziresindeki, gerek Silivri Asri Mezarlığı'ndaki bazı mezar taşlarının fotoğrafları da alınmış ve bunlar İ.Ü. Edebiyat Fakültesi'ndeki değerli dostumuz Dr. Hüsamettin Aksu tarafından okunmuşlardır. Ancak şimdiye kadar - bildiğimiz kadarıyla - bu cami ve külliyesi konu olan geniş çapta ve kapsamlı bir yayına rastlanmak mümkün olmamıştır. Bu boşluğu doldurmak amacıyla hazırlanan bu makalemiz, Doktora Tezi'miz'in kapsamı içinde daha geniş olarak ele alınan çalışmamızdan yararlanmakla beraber, yeni görüş ve bulguların ışığında bağımsız olarak yazılmıştır.

(2) Bu vakfiye Vakıflar Genel Müdürlüğü arşivinde mevcut olup, 747 nolu defterin 178. sayfa ve 151. sıra numarasında kayıtlıdır. Vakfiyenin Arapça'dan tercüme ve yapılmış olup, bu metin de 1991/9 nolu Türkçe defterde yer almaktadır.

(3) Bkz. Vakıflar Genel Müdürlüğü Arşivi: Şam'da Pir Mehmed Paşa Camii Şerifi'nde, Şam Müftüsü Abdullah Efendi Tarafından Yapılan Şadırvanın Vakfiyetine Dair 1122 tarihli Arapça vakfiye, Türkçe tercümesi 1999/9, s. 277 vd.

(4) Cumhuriyetin 50. Yılında Vakıflar, "Vakıflar Genel Müdürlüğü Yayınları", Ankara 1973, s. 27.

(5) Mimar Esir Ali hakkında yazılan bir makalede böyle bir hataya düşülmüştür, bkz. Kemal Altan, Klasik Türk Mimarlarından Esir Ali, "Arkitekt", sayı 3, (1937).

(6) Bkz. Rifki Melül Meriç, Mimar Sinan, Hayatı, Eserleri, Mimar Sinan'ın Hayatına, Eserlerine Dair Metinler, Ankara 1965, s. 25.

(7) T. Yılmaz Öztuna, Başlangıcından Zamanımıza Kadar Türk İyeh Tarihil, İstanbul 1964, C. 5, s. 147.

(8) S. Eyice, not. 1 de a.g.e, s. 5,8. Bu makalede zâviyeli camiler grubuna girmesi gereken altmış kadar eser bir araya toplanmış ve bunları Osmanlı Devleti'nin ilk yüzyıllarında çok sayıda inşa edildikleri, 16. yüzyıl içlerine yani Kanunî Sultan Süleyman devrinin ilk yıllarına kadar uzandıları müşahade edilerek, bu tipteki binaların yalnız bu iki yüzyıllık süre içinde önemli olan ve 16. yüzyıldan itibaren kaybolan bir teşkilat ile ilgili olması ihtimaline yer verilmiştir, bkz. s. 4, 23, 26, 29. Ayrıca bu tip binaları zâviye-cami, veya zâviyeli-cami olarak adlandırmanın daha doğru olacağına ve bu tipi, bu ad altında Osmanlı-Türk Mimarisi'nde ayırd etmenin gerektiğine de işaret edilmiştir, bkz. s. 32.

(9) S. Eyice, a.g.e., s. 23, 26, aynı yazar, Sincanlı'da Sinan Paşa İmaretî, "Vakıflar Dergisi", C. 10, (1973), s. 327.

(10) Bu makaleyi hazırladığım sırada, bu tip camilerle tarikatlar arasındaki ilişkileri değişik bir boyut kazandırarak yaklaşan ve Pirî Mehmed Paşa ve onun yaptırdığı caminin Halvetiyye Tarikatı ve onun Cemâliyye Kolu'yla bağınına işaret eden arkadaşım ve meslektaşım Dr. A. Engin Beksaç'a teşekkür etmeyi bir borç bilirim. Yeri gelmişken, kendisiyle bu tip camilerle tarikatlar arasındaki ilişkiler üzerinde de bir çalışma yapmayı düşündüğümüzü belirtmek isteriz.

