



## SANAT TARİHİ ARAŞTIRMALARI DERGİSİ

ARKEOLOJİ-PREHİSTORYA-ÖNASYA  
EPİGRAFI-ANTROPOLOJİ-MÜZİK-TİYATRO  
TEOLOJİ- FOLKLOR

Dört Ayda Bir Çıkar

**CİLT 1 SAYI:3 Eylül 1988**

Sahibi: Enis KARAKAYA

Genel Yayın Yönetmeni ve Yazı İşleri Müdürü:  
Özkan ERTUĞRUL

Teknik Müdür: Tolunay TİMUÇİN

Genel Koordinatör: Ahmet Vefa ÇOBANOĞLU

Genel Sekreter: Halenur KATIPOĞLU

Teknik Sekreterler: Yavuz TIRYAKI - Sadettin ZAYİM  
Sanat Yönetmeni: Ziya Nur SEZEN

Halkla İlişkiler Koordinatörü: Gülgün KALKINOĞLU

Yayın Sekreterleri: Gülçin EROL - Gülay BURGAZ  
Haber Servisi Sorumluları: Hülya KOÇ - Arzu İYİANLAR  
Arzu YILMAZ - Rabia EMEKLİGİL

Mali Müşavir: Selim Sabit SALMAN

Yönetim Kurulu: Özkan ERTUĞRUL - Enis KARAKAYA  
Selda KALFAZADE - Şebnem AKALIN  
Ahmet Vefa ÇOBANOĞLU

DANIŞMANLAR: Prof. Dr. Semavi EYİCE  
Doç. Dr. Ara ALTUN Doç. Dr. Selçuk MÜLAYİM  
Doç. Dr. Ebru PARMAN - Yard. Doç. Dr. Zeki SÖNMEZ  
Dr. Hüsamettin AKSU - Dr. Engin BEKSAÇ  
Sargon ERDEM - Erol ÖZKAN

Dizgi: Fon Ajans

Dergimizin 3 cü sayısının dizgisi konusunda yardımlarını esirgemeyen  
REMZİ ARBAŞ'a teşekkürlerimizi borç biliriz.

Film: Cem Has Grafik 511 85 85

İç Baskı: Örünç Matbaası 528 42 68

Kapak Baskı: Dantel Ofset 522 65 41

Kapak baskısında SEÇİN GÜR'e yardımlarından dolayı teşekkür ederiz.

### REKLAMLAR:

Arka dış sayfa: ..... 600.000.- TL.  
Arka iç sayfa: ..... 350.000.- TL.  
İç tam sayfa: ..... 250.000.- TL.  
İç yarım sayfa: ..... 150.000.- TL.

• **Yıllık Abone:** 15.000 TL.dir. Banka hesap numarasına çıkarılan paranın makbuz veya dekontunun fotokopisi ya da aslı gönderildiği an, dergi Adresinize postalanacaktır. (İstanbul Bayezit Vakıflar Bankası 21-10248-8 nolu hesap)

**İRTİBAT ADRESİ:** Tolunay Timuçin 527 29 58  
Mollafenari Sok. Birol İş Hanı Kat: 3 Cağaloğlu/İstanbul

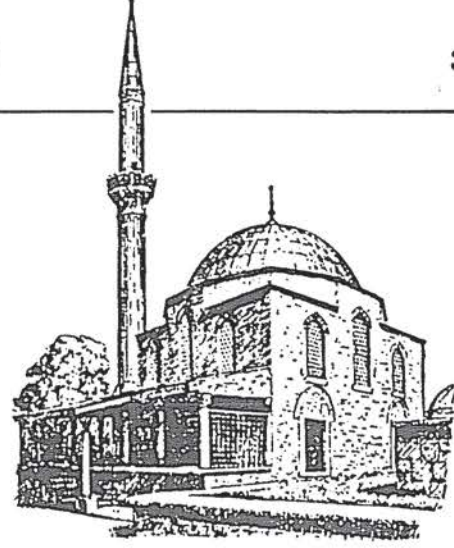
Hizmetlerinden dolayı Mustafa Sellimoğlu'na teşekkür ederiz.

### İÇİNDEKİLER

- İstanbul'da Bizans İmparatorlarının Sarayı  
BÜYÜK SARAY (Prof. Dr. Semavi EYİCE) ..... 3-36
  - Çinili Cami ve Külliyesi (Gülçin EROL) ..... 37-43
  - *Mimari olarak kazanılan, Eski eser olarak kaybedilen değer Malabadi Köprüsü*  
(Ahmet SİPAHIOĞLU) ..... 44
  - Türk Sanatının erken devri  
(Doç. Dr. Selçuk MÜLAYİM) ..... 45-48
  - Yalova'dan İzlenimler (Şebnem AKALIN) ..... 49-50
  - Bizans'ta Düğün Törenleri (Gülgün KALKINOĞLU) 51-56
  - Değişimlerin Tanıkları (Dr. A. Engin BEKSAÇ) 57-64
  - Akçaabat (Özkan ERTUĞRUL) ..... 65-72
  - *Kültür ve Sanat Faaliyetlerinden 7. Ataköy Folklor Festivali* (Ziya Nur SEZEN) ..... 72
  - İznik El Sanatı Oyalar, İğne Oyası  
(Emin ALTINÖLÇEK) ..... 73-74
  - *Tarihin bir taraftan yaşatıldığı, bir taraftan katledildiği şehir; İznik* (Özkan ERTUĞRUL) ..... 75-76
  - *VI. Milletlerarası Türkoloji Kongresi*  
(Ayten ÖNAYAKOĞLU) ..... 76
  - Eski Cam Eserlerin Bozulma Nedenleri ve Onarımı  
(Hüseyin AKILLI) ..... 77-83
  - *I. Uluslararası Anadolu Cam Sanatı Sempozyumu-Anadolu Cam Sanatı Sergisi*  
(Üzelifat ÖZGÜMÜŞ) ..... 84
  - Ancar'daki Emevi Sarayları (M. Baha TANMAN) 85-91
  - *Can çekişen bir yapı; Ahmet Ratip Paşa Konağı*  
(Nur NİRVEN) ..... 92
  - Göreme Vadisi (Y. Doç. Dr. Mehmet İ. TUNAY) 93-102
  - Alemin Tarihçesi ve Monçuk, Hilâl, Boynuz  
Alemlerin Menşeleri Üzerine (Sargon ERDEM) 103-117
  - *Geçmişe Saygı. Gelecek Nesillere hiçbir kültür değeri kalmayacak mı?* (Tolunay TİMUÇİN) ..... 118
- Dergide yayınlanan Makalelerin sorumlulukları yazarına aittir. Kaynak gösterilmek kaydı ve izin alınarak yararlanılabilir.



# ÇİNİLİ CAMİ VE KÜLLİYESİ



GÜLÇİN EROL  
Sanat Tarihcisi

İstanbul'un sahip olduğu tarihi zenginlikler sayıca çok fazladır. Bu zenginlikler arasında Türk yapıları hiç şüphesiz çok önemli bir yer tutmaktadır. Bu önemli yer içinde çinileri ve yerleşim planı itibari ile de önemli bir yer tutan Çinili Camii, 1640 yılının güzelliğini de beraberinde getirmiştir.

Kösem Valide Sultan'ın vakfı olan cami, Üsküdar-Nuhkuyusu, Çinili Mescid sokağında aynı avlu içinde şadırvan, medrese, sebül ile birlikte inşa edilmiştir. Cami avlusunun kuzey kapısı üzerinde yer alan yazıtta caminin yapılış tarihi ve amacı, yapıtaranın kimliği, külliye'nin kapsamı açıkça belirtilmiştir. (1). Fevzi'nin (2) yazdığı kitabe metni şöyledir.

Mâder-i Sultân İbrahim Hân,  
Hazret-i Sultân Ekrem Vâlide.  
Bu binâ-ı hakkı yaptığî hayr için,  
T a ola beyt-i ibadet âbide.  
Dâvet ola beş vakitte rahmete,  
Menzil ola abide ve zahide.  
Yaptı Mektep, çeşme, hamam-ü sebül,  
Kim ona Hak lütuf hem ihsan ede.  
Ehli hayr bunda taat edeni,  
Dahil et yarab cihan-ı halide.  
Fevziya lafzen ve manen tarihî  
Oldu bin ellide hayrül valide. H.1050/1640

Dikörtgen planlı bir platform üzerinde oturan Çinili cami, tek kubbeye örtülen kapalı kısım, onu kible yönü hariç üç kenarı boyunca çevreleyen ahşap çatılı bir son cemaat yerinden oluşmaktadır.

Son cemaat yerine kuzey ve batıdan merdivenlerle çıkılır. Dokuz basamaklı esas giriş cümle kapısı ile aynı eksen üzerindedir. Beşinci basamakta iki mermer baklavali sütun ahşap saçağı taşır. üç taraftan son cemaat yerini kuşatan sütunların hepsi baklavali ve başlıklı olup mermerden yapılmışlardır. Sütunların araları demir parmaklıklarla kapatılmak suretiyle burada da ikinci bir mekan tesiri yaratılmak istenmiştir. Üsküdar, Mihrimah ve Atik Valide Camii'lerinde olduğu gibi). Camii dış görünüşü itibari ile basit kare bir alt yapı üzerine on köşeli bir kasnak ve yüksekçe bir kubbe ile örtülür. Kubbe sağdır. Monotonluğu gidermek için duvarların üst kısımlarına ortada ince ve uzun yanlarda ise daha alçak ve geniş üçer tane sivri kemerli pencere açılmıştır. Tuğla kemer örgüleri ve yuvarlak şebekeli alçı kafesleri ile pencereler caminin bütününe uyum sağlayacak bir tezyinata sahiptir.

Duvar örgüsünde, küçük kesme taş ve aralarda kalın, yassı tuğlaların kullanılması caminin dış yüzüne kırmızı-beyaz renkli dekoratif bir görünüm kazandırmıştır. Giriş kapısı üstünde Himmet'in (3) üç beyitlik kitabesi mevcuttur:

"Hemişe hazreti valâ cenabı valide sultan  
Hulus üzere livechillah hayrat etmedir şanı.  
Yapup bu cami ana nice emlak vakfetti  
Muvaffak etti hayrata anı tevfiği rabbani  
Tamam olunca dedi "Himmeta" tarihini hatif  
Bu cami de olan taat ola makbulüsübhani,  
H.1050/1640

Cami boyutları içte 9.12x9.16 m'dir. Kare şeklinde ufak bir yapı olmasına karşın zengin çini süslemesi ile Üsküdar Camileri arasında dikkati çeker. Planı ile basit ve sade görünüştür. Kare bir alt yapı üzerine on köşeli bir kasnak ve bunun üzerine yükselen kubbeden oluşmaktadır. Kubbe'ye geçiş pandantiflerle sağlanır.

Muhtemelen Valide Kösem Sultan'ın isteğiyle (4) geniş yönüne kadınlar kısmı yapılmıştır. Mihrap yanında pencere önüne yerleştirilen mermer minber itinalı bir işçilik gösterir. Ancak camiye göre büyük ölçüde yapılmıştır. Kubbe ve pandantifler kalem işleri ile bezenmiştir. 1938 yılı onarımında kalem işleri tamamıyla temizlenmiş pencerelere alçı çerçeveler geçirilerek renkli camlarla süslenmiştir. (5) Yapıda, Çini, Mermer, ahşap süsleme dikkati çeker.

Caminin son cemaat yeri ve harem kısmı zeminden başlayarak belirli bir yüksekliğe kadar Kütahya Çinileri ile kaplanmıştır. XVII. yüzyılda inşa edilen bu camide kullanılan çiniler, Türk-Çini sanatının son örneklerini oluşturur. Sıralı tekniği ile yapılmışlardır. Levhalarında görülen motifler naturalist ve stülize iki çeşittir. (6) Naturalist olanlar; Nar çiçekleri, karanfil, lüle, bahar çiçekleri, şakayıklar, sümbüller;

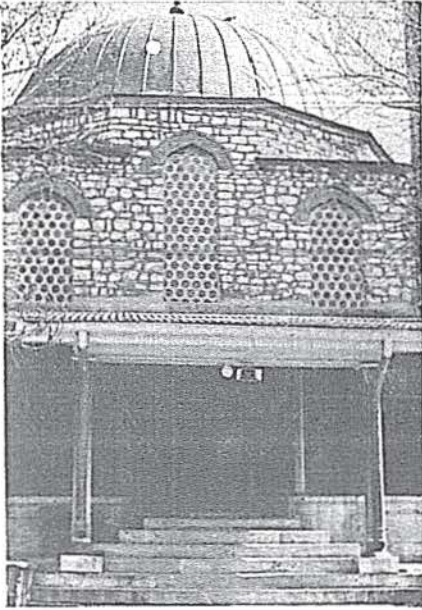
Stülize olanlar Palmet, rumi, hatayi ve bulut motifleridir. Renkler, beyaz zemin üzerine donuk mavi-firuze, konturlar koyu mavidir. Daha az olarak kahverengiye benzer kiremit kırmızısı, bordürlerde kobalt üstüne beyaz kullanılmıştır.

Minber külahının tamamen çinilerle kaplı olması ilginç ve az rastlanan bir çalışmadır. Aynıısı Kadırga Sokollu Camii'nin minber külahında görülür. Ancak buradaki çinilerin motifleri farklılık gösterir. (7)

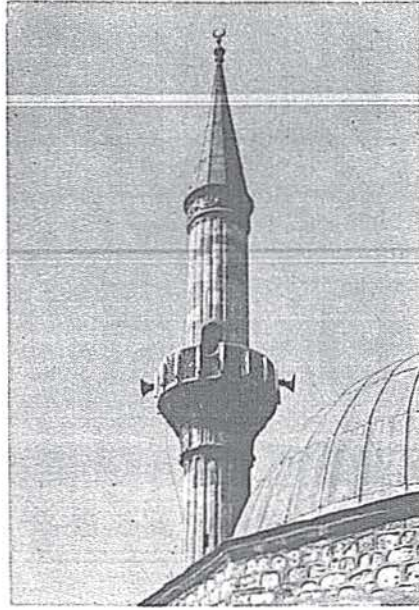
Cami içinde çini kitabeler nesih yazıyla mavi zemin üzerine yazılmıştır. İkişerden altı pencere üzerindeki alınlıklar, mihrap içinde ve cami içini dolaşan yazı frizi nesih yazılı nadide parçalar (8)

Cami içinde minber, avluda şadırvan ve sebül ile son cemaat yerindeki sütunlar mermer işçilik için iyi birer örneklerdir. Şadırvan ve sebül geometrik düzende yapılmış klasik süslemeleriyle birbirine benzerlik gösterir. Sütun başlıkları baklava şeklinde olup mermerden yapılmıştır.

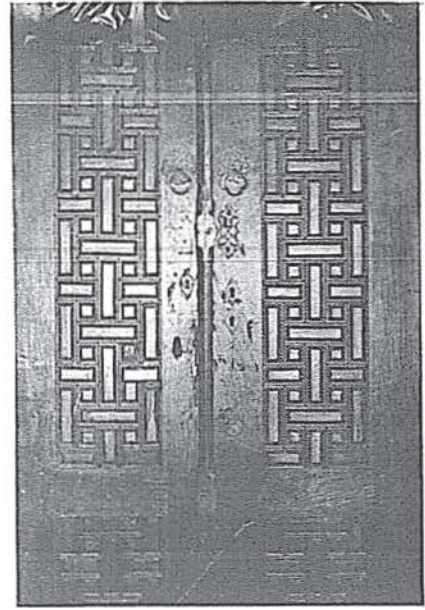
Caminin giriş kapısı ahşap kakma olarak yapılmış, orijinal kanatlara sahiptir. Müezzin mahfilinin tavanı-vaaz kürsüsü geometrik düzenli ahşap işçilik örnekleridir. Kadınlar kısmının ahşaptan yapılmasına karşın dikkat çekici bir özelliği yoktur.



1) Camii giriş bölümü



2) Minare



3) Camii künkârî kapısı

Cami minberi, I.Ahmet'in karısı, IV. Murat ve Sultan İbrahim'in annesi Mahpeyker Kösem Sultan tarafından yaptırıldı. Kûlahı çini panolarla kaplı olup, tamamen mermerden yapılmıştır. On basamaklıdır. Kapısı basık kemerli söveleri gömme sütunlu ve kum saati motiflidir. Kapı kitabesinde siyah zemin üzerine altın yaldızla "La ilahe illallah; Muhammeden resulullah" kabartma olarak yazılmıştır. Köşk kısmı ince bir sanat işçiliği gösterir. Alem tek boğumludur. (9)

Caminin, Son cemaat yerinin sağında, tek şerefeli minare yükselir. Pabuç gövde, şerefe, petek ve kûlahla alem kısımları klasik şemaya uygun olup ince bir görüntüye sahiptir. 1964'de yıldırım düşmesi sonucu yıkılan şerefe 1965'de vakıflar genel müdürlüğü tarafından onarılır (10)

Minare gövdesi yivlidir. Şerefenin altındaki silme ve akant yapraklı tezyinat geç devir onarımını açıkça gösterir. Kûlahın altında bir girland frizinin bulunması minarenin kaidesinden itibaren geç devirde inşa edildiğini gösteriyor. Minarenin inceliği ve gövdesindeki yivlerde aynı hususu kanıtlar. Bir deprem sonucu tamamıyla yıkılmış ve Barok usulde yeniden yapılmıştır.(11)

#### MEDRESE

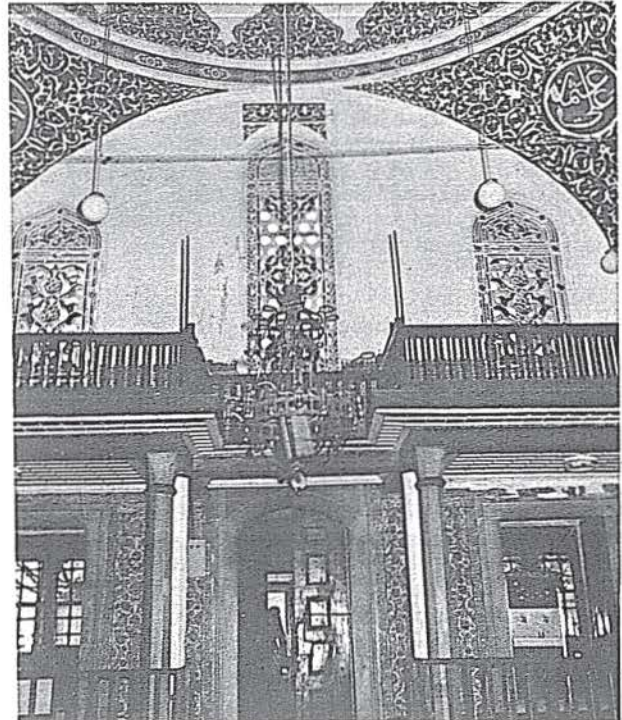
1640'da Kösem Valide Sultan tarafından muhtemelen Kasım Ağa'ya yaptırılan çinili medresesi avlunun güney-doğu köşesinde L şeklinde sıralanan hücrelerden meydana gelmiştir. Medrese cami gibi merdivenlerle çıkılan yüksek bir platform üzerinde yer alır. Hücrelerin keşişikleri yerdeki oda daha : . büyüktür. Kubbeli hücrelerde geçiş pendentiflerle sağlanmış hepsi penceresizdir. Medrese önünde muhtemelen ahşap çatılı bir saçak bulunmaktaydı. Ancak bu saçakların taşıyıcılarından hiç bir iz kalmamıştır. (12) Gurlit'in çizdiği planda (13) ve pervitit haritasında (14) medrese önünde bir revak olduğu belirtilmiştir; ancak o zamanki durumu belgeleyen bir fotoğraf bulunmadığından, planlara güvenilmemektedir. Medrese planı L biçimi dizilişle değişik bir uygulamadır. Arsa koşullarından gelen zorlamalarla bu şekilde düzenlendiği düşünülebilir. Yapının kible yönündeki kolunda dört, doğudakinde iki hücre bulunmaktadır. Ocak ve dolap nişleriyle donatılan hücrelerin, dışa açılan birer kapı ve penceleri vardır. Bugün Kur'an Kursu olarak kullanılan medresenin ne malzemesi ne işçiliği özneli bir yapının izlerini taşımamaktadır. Hücre dizilerinin asimetrik düzeni ve birleşmelerinin dik açılı olmayışıyla genel medrese plan şemalarında ayrılan çinili medresesi cami ile aynı avlu içinde yer almakla birlikte yerleşmesi ve topografik durum nedeniyle camiden bağımsız bir küttedir.

XVII. yüzyılın ikinci çeyreğinde yapılan Bayram Paşa ve Kemankeş Kara Mustafa Paşa medreseleri gibi Çinili Medresesinde külliyeye bağlı olmakla birlikte bu örneklerde geçerlik kazanan tek kütle düzeninden vazgeçilmiştir.(15)

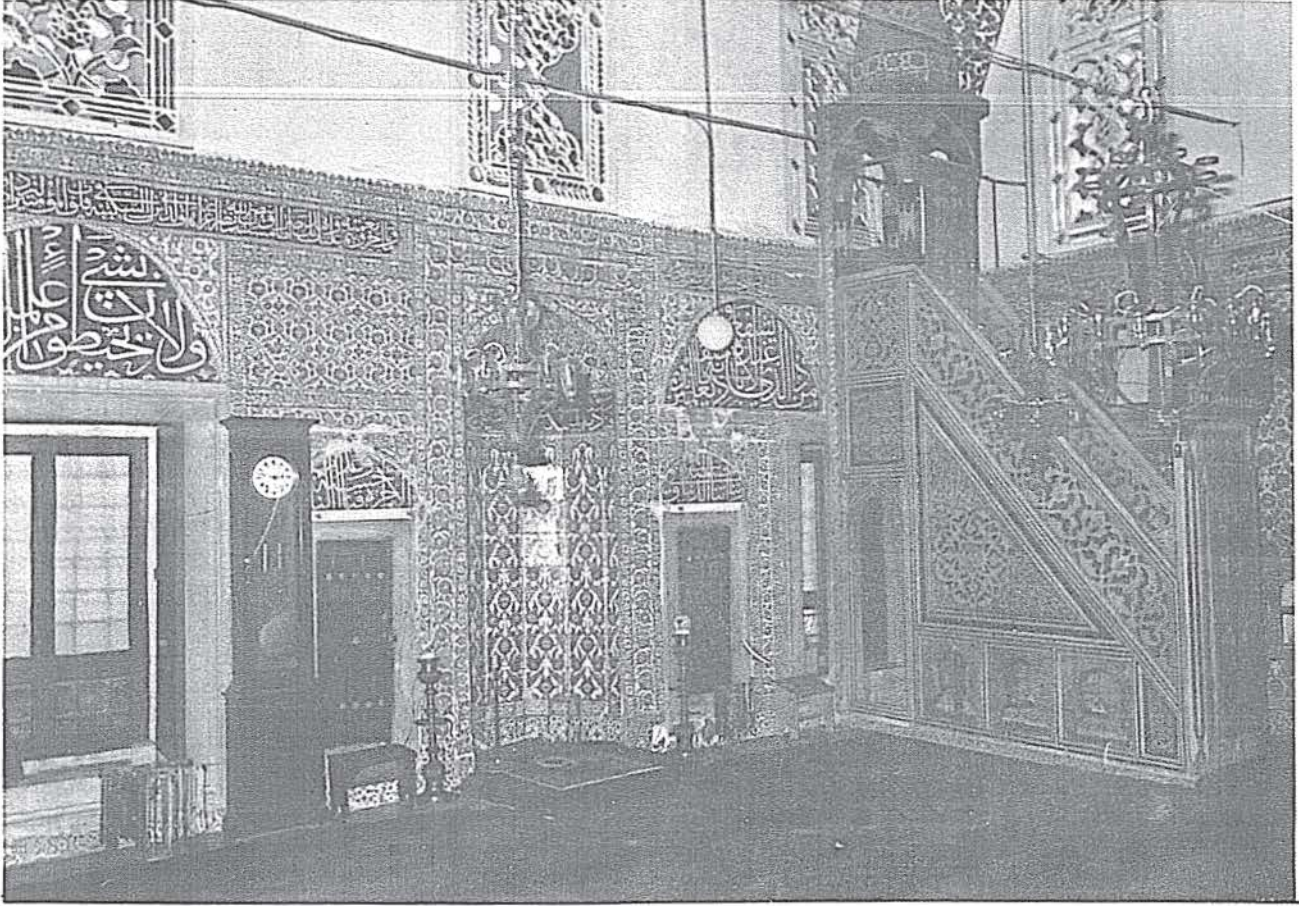
Medresenin hemen sağında küçük bir hazire ve dikdörtgen bir havuz bulunuyor. Hazirede içi boş iki mermer lahit itinalı şekilde işlenmiştir. Ayrıca beş tanede isimleri bilinmeyen mezar bulunmaktadır.

#### ŞADIRVAN ve SEBİL

Avludan girince hemen solda kuzey duvarı köşesine yerleşen şadırvan ve sebil belirli bir kütle kavuşturulmayarak birlikte ele alınmıştır. XVII. yüzyıl su yapıları arasında önemli



4) Camii içten



5) Camii mihrab ve minberi

bir yer tutan sebiller biçimleri kadar sokak dokusu içindeki konum ve birlikte buldukları yapıarlada simgesel ilişkileri açısından önem kazanmışlardır. Bu gelişmenin öncüsü olarak Çinili Külliyesi şadırvan ve sebilini örnek gösterebiliriz.(16)

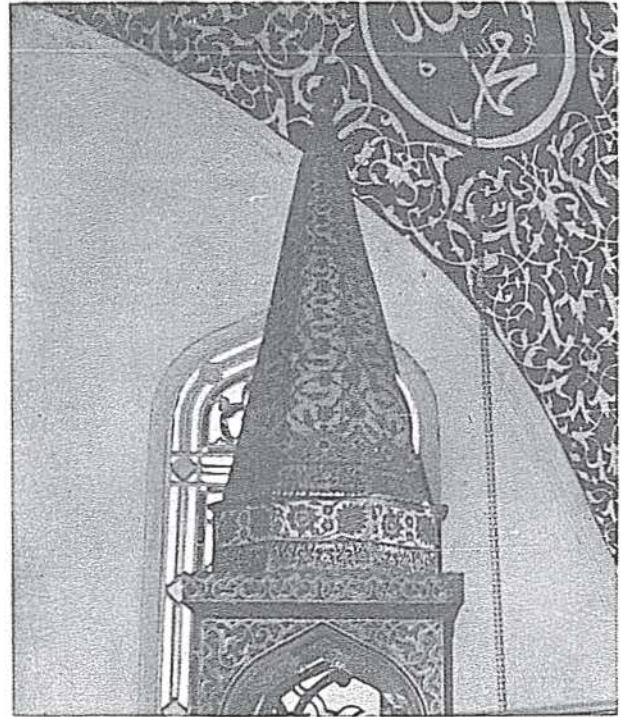
Şadırvan mermer bir hazne ve sekiz kolonla taşınan konik bir çatıdan oluşmaktadır. Dairesel planlı hazne... dış yüzü ondörde bölünerek her bölüme bir musluk, karşısında oturma yeri yapılmıştır. Ahşap kubbenin içi kalem işi dekoratiftir. Su haznesinin üstünde ayrıca kafes bir kubbe daha vardır. Alttaki mermer şebekesinin geometrik şemaya sahiptir. Aynı düzen sebil için kullanılan pencere içinde de görülür. Fatih Camii ile Çinili Camii şadırvanını benzerlik gösterir.(17)

Şadırvanın karşısına rastlayan avlu duvarı penceresi sebil olarak düzenlenmiştir. Avlu yönünde mermer şebekenin altında su vermek için Bursa kemeri biçimli dört göz bulunmaktadır, dışta sebil penceresinde diğer avlu pencereleri gibi demir parmaklıdır. Sebil, Klasik Türk mimari üslubunda, şadırvanla birlikte mimar başı Kasım Ağa zamanında yapılmıştır. (18)

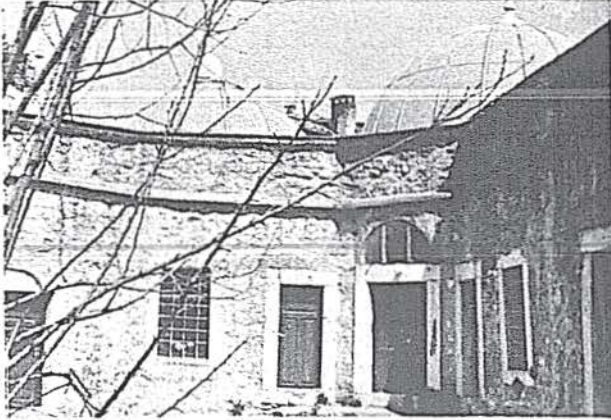
#### MUSALLA TAŞI ve TUALETLER

Cami önünde solda yer alan Musalla taşı, ayakları ters şekilde konulmuş iki baklavali sütun başının ortaları demir çemberle birleşmesinden meydana gelmiştir. Muhtemelen sonradan yapılmıştır. İki ayaklı düz bir masa görünümündedir. (19)

Tualetler ise avlunun batı köşesine yerleştirilmiştir.



6) Minber külâhı



7) Medrese



8) Medrese odaları ve Hazire

### SİBYAN MEKTEBİ

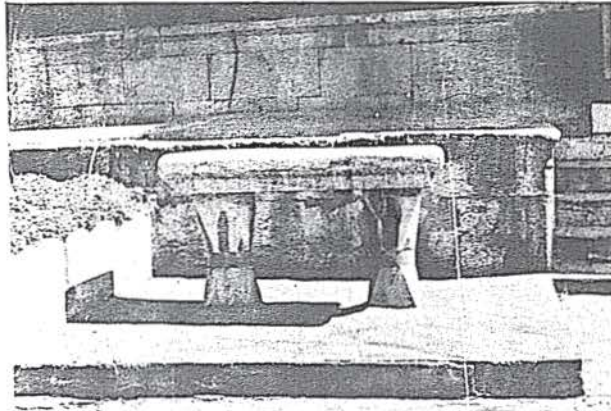
Bir bodrum üzerinde yükseltelen tek hacimli dershaneden oluşan sibyan mektebi, çinili Hamamı sokağı üzerinde, küçük bir avlu içinde yer almaktadır. Etrafı alçak bir duvarla çevrilidir. Dershaneye on beş basamaklı taş bir merdivenle çıkılıyor. Kapısı ahşap söveleri küfeki taşı ile yapılmıştır. Kare planlı kubbeli derthane içten iki katlı pencere düzeniyle aydınlatılmıştır.

Kubbeye geçiş pandantiflerle sağlanır. Batı duvarında bir ocak diğer duvarlarda nişler açılmıştır. Pencere söveleri küfeki taşı ile yapılmış ve demir şebekelidirler. Bu pencerelerin üzerinde ayrıca alçı, şebekeli, yuvarlak tuğla kemerli birer tane aydınlık penceresi vardır. Kubbe kurşunla kaplanmıştır. Bacası muntazam şekilde tuğla ile örülmüş ve yüksektir.

Duvarlarda tuğla ve küçük kesme taşların kalın harç tabakaları ile birleştirilmesiyle sibyan mektebi cami ile benzerlik gösterir. (20) Restorasyon sonucu yenilenen mektep 1966'dan beri Çinili Çocuk Kütüphanesi olarak kullanılıyor. İstanbul'un belli başlı külliyelerindeki sibyan mektepleri kendi içlerine dönük külliyelerin dış köşesinde yer aldıkları görülür. Çinili sibyan mektebi de bu anlayışa uygun olarak yapılmıştır. (21) Hemen sokağa açılan özel bir girişi kendi içine dönük avlusu bunu kanıtlar niteliktedir. XVII. yüzyıl sibyan mekteplerinin özelliği olarak derthane zeminden yükseltilmiş ve yapı başka kütlelere bitiştirilmeden özel koşulları korunmuştur. Bayram Paşa ve Yakup Ağa sibyan mekteplerinde olduğu gibi.

### ÇEŞME

Sibyan mektebi dış avlu duvarına bitişen çeşme, sivri kemerli bir niş içine yerleştirilen musluk ve bir taş tekneden



9) Musalla taşı

meydana gelir. Sivri kemerli nişin üstüne kitabe yerleştirilmiştir. Üzerinde yer alan yazıta göre çeşme H.1052/1642 yılında, yani camiden iki yıl sonra yapılmıştır. (22) iki sıralı beyti şöyledir:

Fevziya mazhar-ı feyz olsun su

"Membra-i feyz" oldu tarih ol zaman H.1052/1642

Dış görünüş itibarıyla çeşme klasik mimari usulda kesme taştan yapılmıştır. Ayna taşı mermerdir. Ortasında kabartma halinde rozet yer alır. Çeşme üstünde ki lotus-palmet firizinin dışında süsleme görülmez. Sade bir görünüştedir. Banisi Kösem Valide Sultandır.

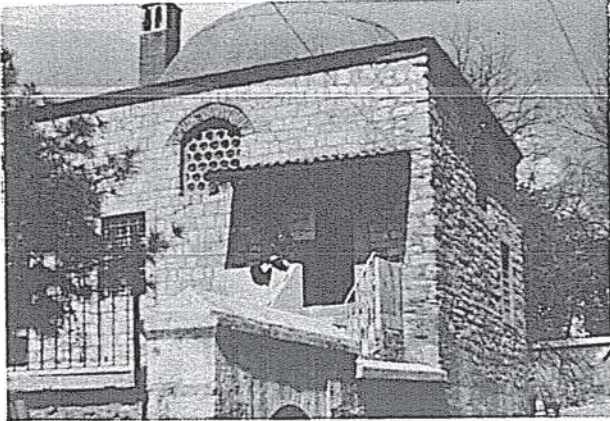
### HAMAM

Külliyenin en büyük yapısı olan çifte hamam, kuzey batıda yer alır; kadınlar girişi Çinili Hamam sokağı üzerinde, erkekler girişi ise doğu yönünde bulunur. Bir kaç kez restorasyon görmüştür. 1964 yılı onarımı sırasında mevcut çinilerde kaybolmuştur. Bu gün için çinilerden hiçbir iz yoktur.

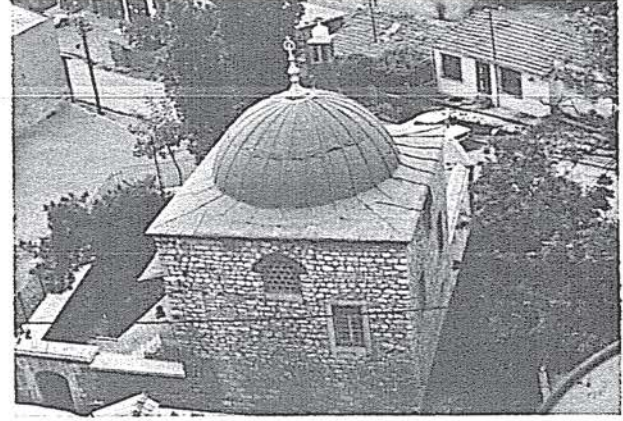
Çifte hamamın her iki bölümü klasik osmanlı hamam mimarisine uygun olarak soyunma-ılık ve sıcaklık düzenindedir. Kadınlar bölümü erkeklerinkine oranla biraz daha büyüktür. Kare planlı soyunma-ılık kadınlar kısmında 10.13x10.17 m. erkeklerinkinde 9.33x9.33 - boyutlarındadır. Önemli bir ayrılık halvet mekanlarında fark edilir. (23) Kadınlar bölümü halveti sekizgen planlı orta mekana açılan dört eyvan ve dört köşe hücrelerinden oluşurken, erkekler kısmında tüm halvet tek bir kubbe altında toplanmıştır. Kare planlı hacmin köşelerinde, alçak bölmelerle halvet hücreleri oluşturularak, yine dört eyvanlı bir düzenleme uygulanmıştır. Dört eyvanlı ve köşe hücreli halvet düzenlemesi Osmanlı hamam mimarisinde çok kullanılmıştır. Ancak Çinili Hamam



10) Şadırvan ve arkada Sebil



11) Sıbyan Mektebi cephe



12) Sıbyan mektebi üstten görünüşü

kadınlar kısmındakine benzer uygulama orta mekanın düzgün bir sekizgen olması ve halvet hücrelerinin sekizgenin kenarına paralel olarak yerleştirilmesi bu planın az görülen bir uygulamasıdır. Erkekler bölümünde alçak bölmelerle oluşturulan düzenleme örneğine çok az rastlanan bir uygulamadır. (24)

Çinili Külliye gerek form olarak gerekse süsleme açısından başka yapılarla benzerlik göstermektedir.

Çinili Külliyesinde ilk farkedilen yapıların cami çevresine gelişigüzel yerleştirilmeleridir. Bu düzeniyle ilk Osmanlı devrindeki dağınık külliye anlayışına uymaktadır. XVII. yüzyıl külliye mimarisinin özelliği olarak yapılar belirli bir çevre duvarının dışına taşmış çeşme ve sebilin duvarların caddeye bakan köşelerine yerleştirilmesiyle hareketli bir görünüm elde edilmiştir. Çinili Külliyesi mimari açıdan XVII. yüzyıl özelliklerini gösterebilir, dağınık yerleşiminde üzerinde bulunduğu arsanın biçimi ve topografik koşullarının etkisinde vardır. Cami avlu duvarlarının biçimlenmesi, Külliye yapıldığı sırada mevcut sokak dokusundan etkilendiğini gösterir.

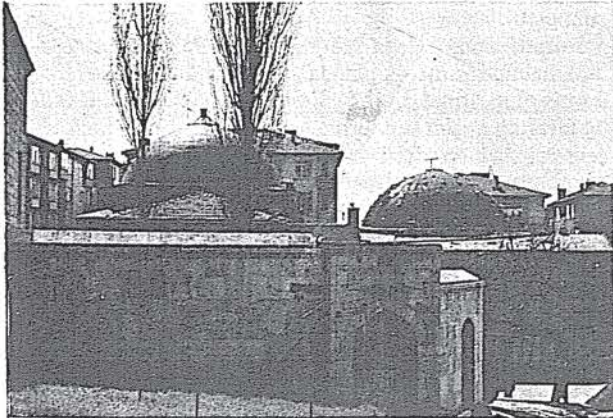
Çinili cami plan itibarıyla tek sahınlı-tek kubbeli camiler grubuna girer. Osmanlı cami mimarisinde; üzeri kubbe ile örtülü önünde son cemaat yeri olan Kare mekanlı yapılar ilk devirlerde temel formu meydana getirmiş son döneme kadar da bu form olgunlaşarak devam etmiştir. İlk örnekleri, İznik Hacı Özbek Cami (1333) İznik Yeşil Camii (1378-92)'dir. Tek kubbe cami mimarisine esas olan bu örneklerden sonra gelişme döneminde-Bursa, Sitti Hatun Mescidi (1459-60) İstanbul Firuz Ağa Camii (1490) aynı şemanın gelişmiş örnekleridir. Firuz Ağa Cami'nde üç gözlü son cemaat yeriminarenin solda olması-külliye şeklinde değil tek cami ola-

rak ele alınması Çinili cami'den ayrılan özelliklerdir. İskender Paşa Camii-Cezri Kasım Paşa Camii-Cihangir Camii-Nur-u Osmaniye Camii ve Ayazma Camii kubbeye geçişin padantiflerle sağlanması açısından Çinili Camine benzerlik gösterir.

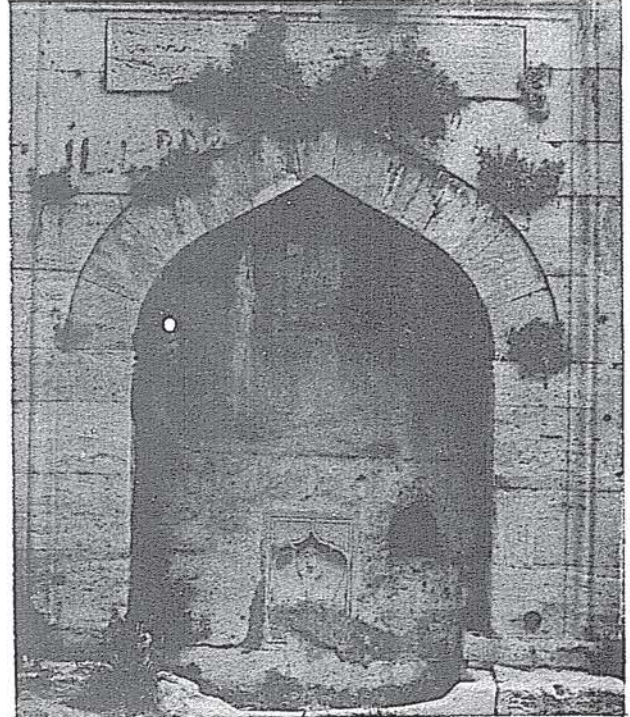
Mamboury ve Gabriel'in İstanbul camileri için yaptığı tipolojik sınıflamada Çinili Cami tek kubbeli camiler grubunda yer almıştır. Kronolojik sırayla;

- Firuz Ağa Camii (1490)
- Cezeri Kasım Ağa Mescidi (1515 ?)
- Haseki Hürrem Camii (1539)
- Çinili Camii (1640)
- Mehmet Ağa Camii (1685)
- Nur-u Osmaniye (1755)
- Laleli Camii (1763)
- Aksaray-Valide Camii (1871)

Örneklerden de anlaşılacağı üzere Çinili Cami, plan şeması ile Osmanlı mimarisinin her döneminde geliştirilerek tekrarlanmış bir plana sahiptir. Tek kubbeli mekan bazen abidevi ölçüde ele alınmış bazende yüzyılın özelliklerini yansıtacak



13) Çeşme



14) Çeşme Detay



15) Çinili hamam üstten görünüş

şekilde değişikliğe uğramıştır. Çinili Cami, daha çok semt ihtiyacını karşılama amacıyla yapılmış minyatür ölçüde bir yapıdır.

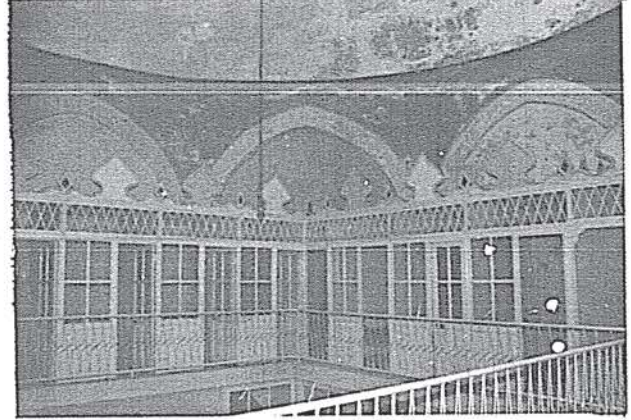
Medrese planı, hücrelerin L biçiminde dizilmesi sonucu ortaya çıkan değişik bir uygulamadır. Muhtemelen arazi koşulları değerlendirilerek camiden bağımsız bir kütle olarak ele alınmıştır. XVII. yüzyılda yapılan Bayram Paşa ve Kemankeş Mustafa Paşa medreselerinde külliyeyle bağlı olmakla beraber aynı anlayışı tekrarlarlar. Medresede özensiz bir yapı işçiliği fark edilir. Malzeme olarak moloz-taş kullanılmıştır.

Çifte-hamam külliyesinin en büyük yapısıdır. Klasik hamam mimarisi düzeni içine (soyunmalık-ılıkılık-sıcaklık) ele alınmıştır. Sıcaklık kısımlarında dört eyvanlı ve köşe hücreli halvet şeması uygulanmıştır. Ancak kadınlar halveti ile erkekler kısmı halveti farklılık gösterir. Kadınlar kısmında orta mekanın düzgün bir sekizgen olması ve halvet hücrelerinin sekizgenin kenarına paralel olarak yerleştirilmesi az rastlanan bir uygulamadır. Erkek kısmında tüm halvet tek bir mekan altında toplanmıştır. (Edirne Saray Hamamı)

İstanbul'da XVII. yüzyıldan kalan hamam sayısı oldukça azdır. Bunun başlıca nedeni ise aradan geçen süre içinde bir



17) Çinili hamam kadınlar kısmı soyunmalığı



16) Çinili hamam kadınlar kısmı üst kat

çok hamamın bakımsız ve istismak nedeniyle yıkılmış olmasıdır. XVII. yüzyılda hamamların sıcaklık bölümleri sekizgen planlı olarak yapılmıştır. (Çinili hamamında olduğu gibi)

Yapının adından da anlaşıldığı gibi Çinili cami, XVII. yüzyıl ortaları çini sanatının seçkin örneklerini sergilemektedir. Bu yüzyıl çinilerinde XVI. yüzyılın parlak ve canlı renkleri görülmesinde motiflerin sağlamlığı ve itinalı işçiliği hemen fark edilir.

Renkler, beyaz zemin üzerine mavi ve firuzedir. Mercan kırmızısının yerini kahverengiyeye çalan bir kırmızı almıştır. Desenler;

1) Natüralist motiflerin geometrik şemaya göre düzenlenmesi: Çinili Cami son cemaat yerinde görülür. Aynı kompozisyon yeni cami Revan Köşkü-Harem Dairesi çeşmeli sofa ve sünnet odası örneklerinde kullanılmıştır. Renk, teknik ve devir aynıdır.

2) Tekstil deseni; Caminin kible duvarında büyük içleri çiçekli yapraklar baklava şemasında tekstil deseni gösterir. Topkapı Sarayı Hırka-i Saadet dairesi çinileri ile benzer.

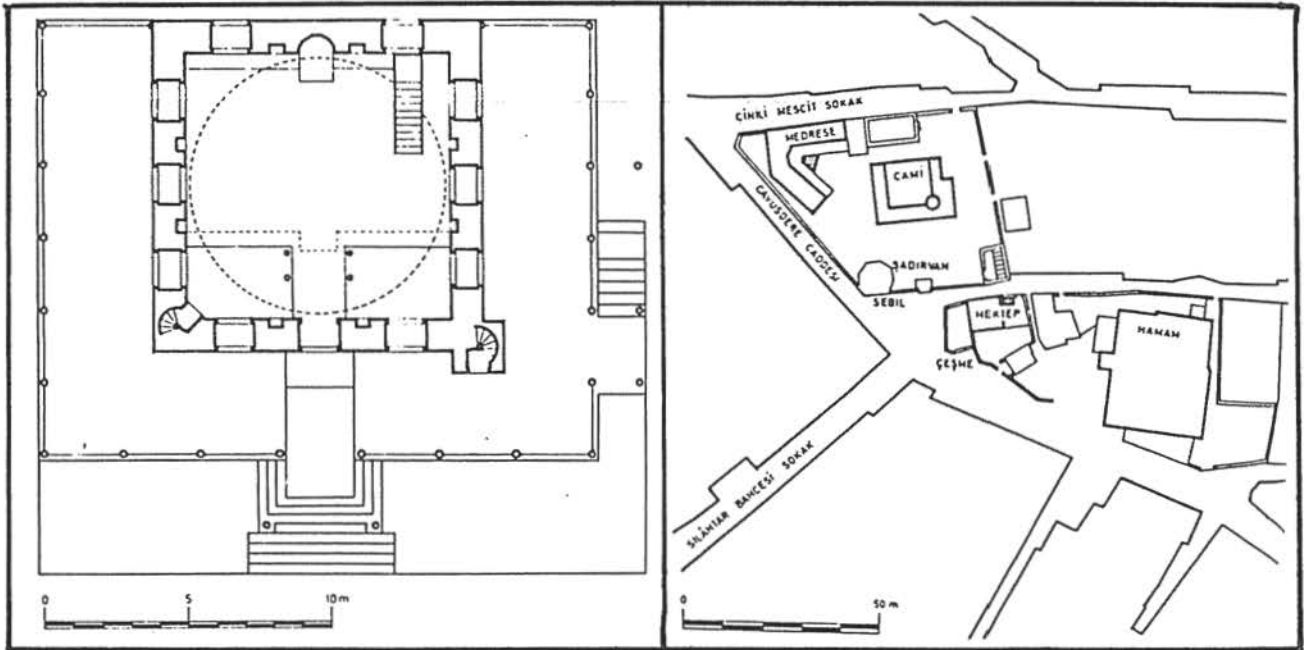
3) Mihrap nişli örnekler; Biri mihrapta yer alır. Barok hava hakimdir. Kompozisyonun zeminini kıvrık dallar, nar çiçekleri, hançer yapraklar, hatayiler meydana getirir. Motifler vazodan çıkmaz. Bağdat Köşkü kubbeyi taşıyan kemerlerin alt yüzlerindeki çinilerle benzerlik gösterir.

Çinili Caminde bulunan çinilerin tamamı XVII. yüzyıl Kütahya işidir. Sıraltı tekniği ile yapılmıştır. Renklerin solması ve tekniğin bozulmasına rağmen natüralist çiçekli zengin panolar yaratıcılığın en güzel örnekleridir. Devrin karakteristiğininde zengin çiçekli bu motifler belirler.

Kösem Sultan'ın H.1050/1640'da Üsküdar'da yaptırdığı külliye küçük ölçüde semt ihtiyaçlarını karşılamak üzere kurulmuştur.

Burada cami ile aynı avlu içinde yer alan medrese ayrı bir blok halinde asimetric planda güney-doğu köşe üçgenine yerleşmiş olup, itinasız bir işçilik eseridir. Tek kubbeli cami'yi üç taraftan ahşap sundurma şeklinde bir son cemaat revakı çevreler. Avluda kıvrık külahlı çok büyük şadırvan bu şirin minyatür külliye ile nispetsiz düşer. Camiye adını veren çiniler. XVI. yüzyıl desenlerinin XVII. yüzyıl ortalarında mavi ve gri renklerle sınırlanmış bir devamını gösteriyor. Ayrı bir blokta yer alan sıbyan mektebi ve çifte hamam külliyesinden kopmuş vaziyettedirler.

Külliye mimar Kasım Ağaya maledilir. Yakındaki bir mahallenin adına da Kasım Ağa denilmektedir. Açıklayıcı tarihi belgeler bulunamadığı için Çinili külliyesinin mimari kesinlik kazanamamıştır. Ancak padişahın annesinin emriyle yapılan bu yapının çağın mimar başısı olan Kasım Ağa tarafından planlandığı kabul edilebilir.



18) Külliye planı

DİPNOTLAR

Çinili Külliyesi, Genel Yerleşme Planı.

1) Mehmed Rauf, *Mitat-ı İstanbul*, İstanbul, 1314, (1896-97), s.120-121. Hüseyin Ayvansarayî *Hadikat'ül-Cevami*, İstanbul 1281 (1864), C.II, s.184-185

2) İ.Hakkı Konyalı, *Abideleri ve Kitabeleriyle Üsküdar Tarihi*, c.I, Fevzi, Mehmet Çelebi adıyla tanınan bir şair idi. Halvet-i tarikatına mensup. Divan-ı Hümayun katiplerindendi. 1084 H. 1683-84 yılında ölmüştür.

3) İ.Hakkı Konyalı; a.g.e.s.136 Himmet Efendi, Bolu'lu Hacı Efendi'nin oğluydu. Önce müderris daha sonra Bayrami tarikatına girmiştir. Davut Paşa Camiinin vaiziydi. 1095 H./1694-95 yılında ölmüştür. Kabri Üsküdar'da Divitçilerde Bezircizade Mehmet Muhyid-din Efendi'nin derhagındadır. Divançeleri, tarikatnameleri vardır.

4) Evliya Çelebi; *Seyahatname*, İst 1978, C.II s.172

5) İst. Evkaf Baş.Md. tarafından yapılan restorasyonda medrese ve çöken son cemaat yeride elden geçirilmiş onarım sırasında pencere alınlıkları üzerindeki çini panolar tahrip edilmiştir.

6) Aysım Tüney; *Çinili Cami ve Külliyesi*, (İ.Ü.Ed.Fak.Sanat Tarihi yayınlanmamış lisans tezi) İst. 1964-65

7) Aysım Tüney, a.g.e., s.21

8) Şükran Tek, *Üsküdar Çinili Abideleri*, (İ.Ü.Ed.Fak. Sanat Tarihi yayınlanmamış lisans tezi), İst. 1964-65

9) Nursen Bulak; *İst. Camilerinde Minberler*, (İst.Üni.Ed.Fak. yayınlanmamış Sanat Tarihi lisans tezi) İst.1969.

10) Vakıflar genel müdürlüğü/Abide ve yapı işleri dairesi'ne ait 19 nolu dosyada onarımla ilgili bir rapor bulunur. 1 Haziran 1965 tarihli raporda müteahhit Hasan Kaya - Mimar Ertuğrul Eğilmez adı geçer.

11) Aysım Tüney: a.g.e., s.6

12) Zeynep Nayır, *Osmanlı Mimarlığında Sultan Ahmet Külliyesi ve sonrası* (1609-1690), İ.T.Ü. Mimarlık Fakültesi yayını, İst 1975 s.181

13) Cornelius, Gurlitt: *Baukunst Konstantinopels*, Berlin 1912, s.31'de (levha 31 a)

14) Pervititch, sigorta haritalarından 1931, 70 nolu harita.

15) Metin Sözen ve diğerleri, *Türk Mimarisinin Gelişimi ve Mimar Sinan*, İst,1975, s.259-260

16) Bkz. (dipnot.24)

17) Enver Tokay, *İstanbul Şadırvanları*, İ.T.Ü. Mimarlık Fakültesi yayını, İst. 1951, s.23

18) İzzet Kumbaracılar, *İstanbul Sebilleri*, İst. 1938, S.23.

19) Aysım Tüney, a.g.e., s.9.

20) Ercan Güneş, *İstanbul Sıbyan Mektepleri*, (İ.Ü.Ed.Fakültesi yayınlanmamış Sanat Tarihi lisans tezi), İst 1967

21) Özgönül Aksoy; *Osmanlı Devri İstanbul Sıbyan Mektepleri üzerine inceleme*, İst 1968, (İ.T.Ü. yayını) s.102-103

22) İ.Hilmi Tanışık, *İstanbul Çeşmeleri*, C.II, İst.1945, s.266

23) Zeynep Nayır, a.g.e, s.183.

24) Metin Sözen ve Diğerleri; a.g.e., s.260.

Zeynep Nayır, a.g.e s.183. her iki kaynaktada benzer bir uygulama olarak Edirne Saray Hamamı erkekler kısmı halveti gösterilmektedir.

