

SANAT TARİHİ
ARAŞTIRMALARI DERGİSİ

1-4
1988-1989



ANADOLU SELÇUKLU KERVANSARAYLARINDAKİ KÖŞK-MESCİTLER

Şebnem AKALIN

Sanat Tarihçi

Selçuklular döneminde, Anadolu'yu batıdan doğuya, güneyden kuzeye bağlayan kervanyolları üzerine, bir günlük —yaklaşık 30-40 km.'lik— menzillere kervansaraylar yapılmıştır. Sultanlar ve devlet adamları tarafından yaptırılan bu kervansaraylar, yatacak yerleri, mutfakları, mescit ve hamam bölümleri, ahırları, depo ve dükkânları ile kervanlara hizmet sunmuş, sefer zamanında da garnizon olarak kullanılmışlardır.

Karahanlı, Gazneli ve Büyük Selçuklu kervansaraylarında bir bölümün mescit olarak ayrıldığını biliyoruz. Anadolu Selçuklu kervansaraylarının da günümüze ulaşabilenlerinden 16 tanesinde (1) mescit bölümünün var olduğu, 6 tanesinde (2) ise, ibadet yeri olarak kullanılmaya elverişli varolan bölmenin bulunduğu görülmektedir.

Kervansaraylardaki mescit bölümlerinin küçük ölçüde olması, (3) ve zengin bezemeleri, bu bölümün ayrıcalıklı kişilere —özellikle köşk-mescitlerin sultana— ayrıldığını düşündürmektedir. Fakat mescitlerin avluya girişi sağlayan kapının yakınında, hatta yanında olması bu düşünceyi zayıflatmaktadır. İbadet zamanı rastlantıyla çevrede bulunanların da mescitten yararlanması düşüncesiyle böyle bir düzenleme yapılmış olabilir. Kervansarayların çevresinin küçük bir ticaret merkezi haline geldiği de bilindiğinden, mescidin, yalnızca handa konaklayanların yararlanması için yapılmadığı açıkça belli olmaktadır. Mescidin konumunda diğer bir nedene, kervansaraydaki bölmelerin toplu düzeninde aranmalıdır. Yemlik ve yalaklar, hol bölümünün hayvanlar ve kervan yükleri için ayrıldığını göstermektedir. Yolcular ise, avlunun çevresindeki bölümlerde kalıyorlardı. Seyrek olarak görülen hamam ile içme suyunun bulunduğu bölümler gibi, mescidin de hayvanların kaldığı holden uzağa ve ikinci kata ya da zeminden yükseğe yerleştirilmesi ile ibadet için temiz, sakin bir yer sağlanmış olmaktadır. Günümüze ulaşan örneklerinden, mescitlerin kervansaraylarda kesin bir yerinin olmadığı, planlama ve yapım sırasında diğer mekânların konumuna göre mescit için bir bölüm ayrıldığı anlaşılmaktadır.

Burada üzerinde durmak istediğimiz, avlunun ortasında yer alan ve tümüyle bağımsız olan köşk-mescitlerdir. Avlunun ortasında yer alan köşk-mescitlerin, aynı eksen üzerine yapılmış olan hol ve avlu portallerinin bağlantısını bozma problemi, mescit bölümünün dört kemerli alt yapı üzerine oturtulması ile çözümlenmiştir. Bu dört kemerli alt yapı, İran'daki ateşgedelerle bağlantı kurulmasına neden olmaktadır.

"Köşk tipi" olarak adlandırılan Büyük Selçuklu camilerinin Sani devri ateşgedelerinin bir çeşit uygulaması olduğu görüşünden yola çıkan Ettinghausen (4), Anadolu'da oldukları için İran'daki Selçuklu yapılarından ayrı tutulmalarına karşın, Selçuklu kervansaraylarındaki köşk-mescitlerin, dört destek üzerine geniş kemerleri ile gerçekte birer "chartag" yapısı olduklarını ileri sürmüştür. Anadolu Selçuklularının, 13. yüzyılda İran'da bile ancak bazı yerlerde yaşayan ateşgedeleri tanımları zayıf bir olasılıktır. Fakat Richard Pococke, 1745 tarihli seyahatnamesinde (5), yerini tam belirtmeden, Erciyes Dağı eteklerinde, dört sütun üzerine kubbe ile örtülü bir çok anıt bulunduğu söz etmiştir. Kitabelerinin Farsça olmasını göz önüne alan Erdmann (6), bu yapıların Sani devrine ait ateşgedelerden olduğunu belirtmiş ve 13. yüzyılda da bilindiklerinin anlaşıldığından yola çıkarak; Anadolu Selçuklu mimarisindeki dört kemerli yapıların ortaya çıkışının Erciyes Dağı eteklerindeki Sani ateşgeleriyle ilişkisi olduğunu öne sürmüştür. Aynı makalesinde, **Keykubadiye Sarayı**'nin dört kemerli yapısının bu tipin erken (1224-1226) örneği olduğunu belirten Erdmann; sonradan bu yapının ikinci bir gelişme çizgisine ait olduğunu; köşk-mescitlerin doğrudan doğruya kervansaraylar için tasarlandığını öne sürmüş (7), fakat bu konuda fazla bir açıklamada bulunmamıştır.

Köşk-mescitlerin planı göz önüne alındığında, dört destekli yapının bir kaide —alt yapı— olarak kullanıldığı görülmektedir. Üst duvarların yükseltilerek, mescit tonozunun kavisinin gizlenmesi ile de, dış görünümü ateşgedelerden tümüyle farklı bir yapı oluşturulmuştur. Holzmeister ve Fahrner'in (8), Kâbe'ye



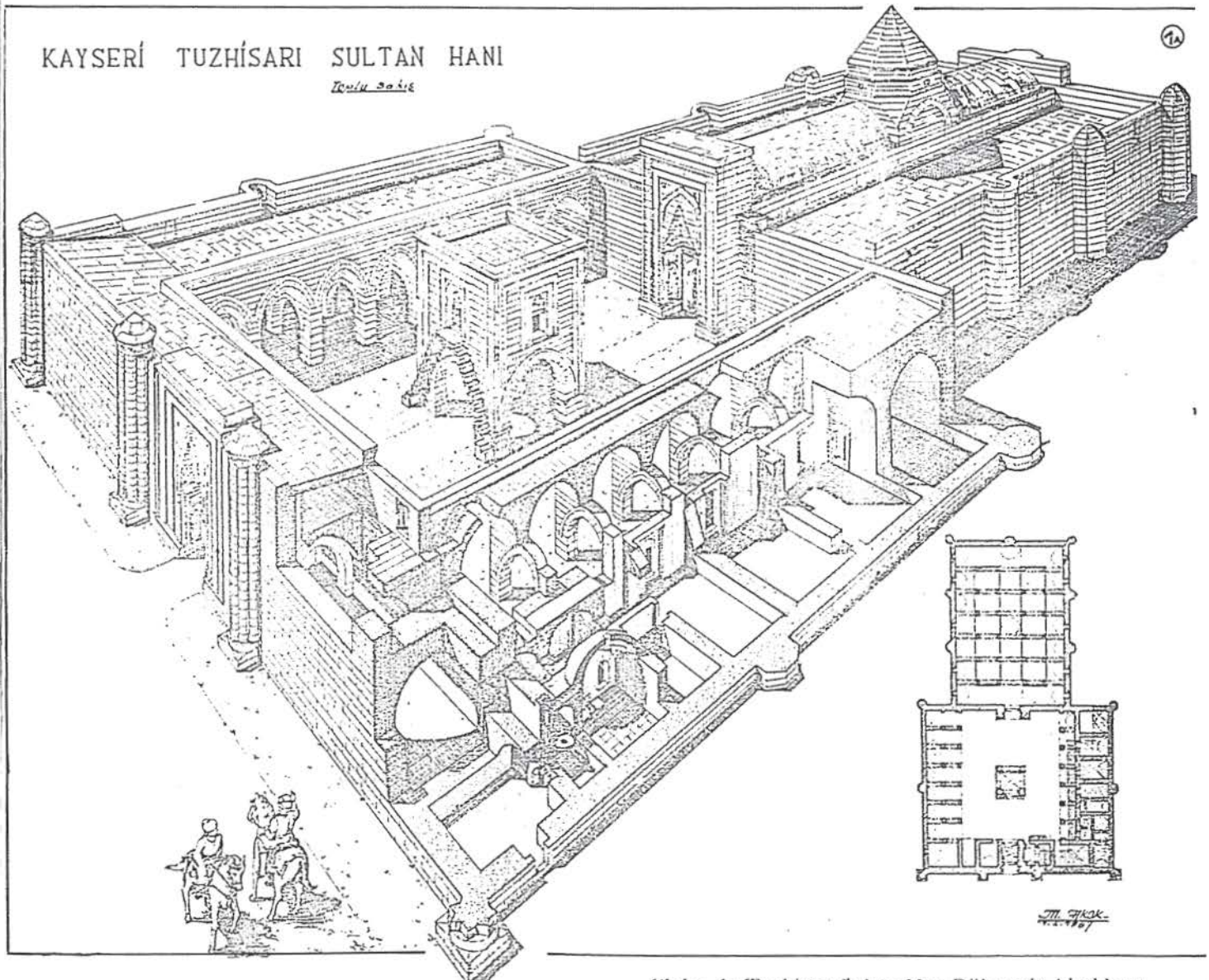
benzerliklerine dikkat çekmelerine karşın, bu da köşk-mescitlerin kaynağı konusunda kesin bir açıklık getirmemektedir.

Bu tasarımın değişik bir uygulaması olarak günümüze ulaşan en erken tarihli örnek, Kızılören Han'da görülmektedir. Konya-Beyşehir yolu üzerindeki 603 (1206) tarihli kervansarayın giriş cephesinde, öndekiler bağımsız, arkadakiler ise cephe duvarına bitişik dört payeye oturan sivri kemerler ve çapraz tonozla zeminden yükseltilen mescit yer almaktadır. Avludan bir merdivenle çıkılan mescit, çapraz tonozla örtülüydü. Batı duvarında bir de penceresi bulunan mescidin, basit geometrik bordürle çevrelenen mihrabı ise son yıllarda yıkıma uğramıştır (9).

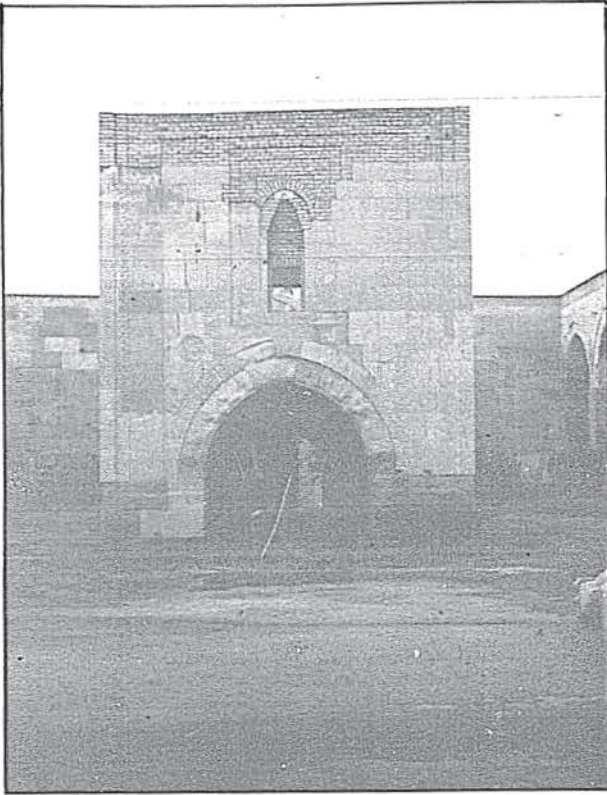
Kızılören Han'dan yaklaşık 20 yıl sonra Aksaray Sultan Han'ın avlusunun ortasına köşk-mescit yapıldığını, Tuzhisarı Sultan Han ile Ağzıkara Han'daki benzer yapıların kısa aralıklarla bunu izlediğini görü-

yoruz. İshaklı Han'da ise, daha geç bir uygulama karşımıza çıkmaktadır. Günümüze ulaşmayan, fakat hakkında bilgimiz olan bir diğer örnek ise, Aksaray'daki Han'da (Kılçaslan Hanı) (10) bulunmaktadır.

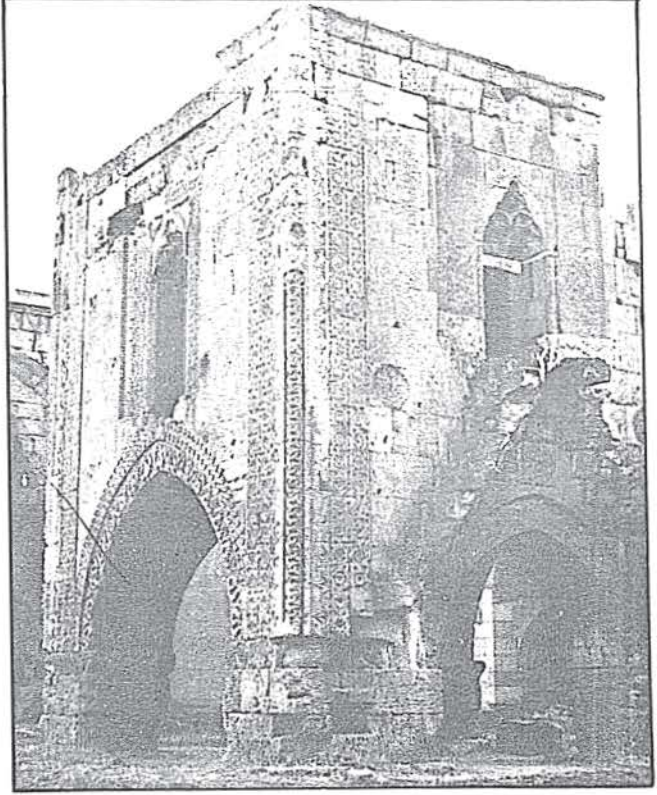
I. Alaeddin Keykubat tarafından 626 (1229) yılında yaptırılan Konya-Aksaray yolundaki Sultan Han'da, Kızılören Han'ın cephesinin solunda bulunan köşk-mescit bir anıt gibi avlunun ortasına alınmıştır. (11). Mescit, sivri kemerleri ve çapraz tonozu taşıyan L biçimindeki payelerle zeminden yükseltilmiştir. Uzun süre bu payelerden biri ve üst örtüsü yıkık olan köşk-mescit, günümüzde restore edilmiştir. (R.1) Yıkık olduğu dönemde güney duvarındaki mihrap kalıntısıyla, güneydoğu köşesi ve bu köşedeki mukarnaslı trombu ayakta kalabilmişti. Köşk-mescidin mihrabının çevresinde ve dış duvarlarında oldukça zengin geometrik bezemeler görülmektedir. Kayseri-Sivas yolu



Çizim 1 : Tuzhisarı Sultan Han, Rölevesi (Akok'tan)



Resim 1 : Aksaray Sultan Han. (Köşk Mescidi.)



Resim 2 : Tuzhisarı Sultan Han. Köşk mescidi.

üzerindeki Tuzhisarı —Palas— Sultan Hanı, yine I. Alaeddin Keykubat tarafından, 630-634 (1232-1236) yılları arasında yaptırılmıştır. Dikdörtgen planlı avlunun ortasındaki mescit, L biçiminde dört payenin taşıdığı sivri kemerli ve çapraz tonozlu alt yapı üzerinde yükselmektedir. (R.2/Ç.1) Alt yapının kuzey yöndeki kemeri diğerlerinden daha dardır ve bu yöndeki oldukça dik, çift kollu merdivenle mescit bölümüne çıkılmaktadır. Dörtgen planlı mescit çapraz tonozla örtülüdür ve iki yan duvarına birer pencere açılmıştır. Kuzey duvarında, girişin hemen sağında terasa çıkış merdiveni bulunmaktadır. (12). İç mekanda mihrap dışında bir bezeme olmayıp, beş cepheli ve mukarnas kavsaralı mihrap, geometrik ve bitkisel bordürlerle çevrelenmiştir. Giriş kapısı ve iki yandaki pencerelerin kavsaraları ile merdiven basamaklarının altları mukarnas dolguludur. Kemerler, cephelerin, kapı ve pencerelerin kenarları ise geometrik ve bitkisel bordürlerle bezenmiştir. Doğu ve batı yönündeki kemerleri de karşılıklı iki ejder kabartması kuşatmaktadır.

Niğde-Aksaray yolu üzerindeki Ağzıkara Han, Hoca bîn Mesud Abdullah tarafından yaptırılmıştır. Yapımına I. Alaeddin Keykubat döneminde 628 (1231) yılında başlanmış ve 637 (1240) yılında II. Gıyaseddin Keyhüsrev döneminde tamamlanmıştır. 13. yüzyılın benzer tipteki kervansaraylarından farklı olarak avlunun yan cephesinde yer alan portalin karşısında, avlunun ortasında, dörtgen planlı köşk-mescit bulunmaktadır. (R.3/Ç.2) Mescidin üzerinde yer aldığı ve sivri kemerlerle birbirine bağlanan dört payeden oluşan alt yapı çapraz tonozla örtülüdür. Alt

yapının kuzey yöndeki kemeri diğer yöndekilerden daha dardır ve iki yanında üst kata çıkılan merdivenler yükselmektedir. Merdiven basamakları mukarnas dolgularla beden duvarına bağlanmıştır. Merdiven sahanlığına oturtulan basık kemerli kapıdan mescide girilmektedir. Mescit, mukarnaslı tromplara oturan sekiz kollu yıldız tonozla örtülüdür. Beş cepheli ve mukarnas kavsaralı mihrap nişini ince bir bordür çevrelemektedir. Aynı bordür dış kapının ve batı duvarındaki pencerenin de çevresini dolamaktadır. Dış duvarların üst örtüden daha yüksek yapılması ile teras oluşturulmuştur ve batı duvarının içinde bu teras çıkan bir merdiven bulunmaktadır.

Anadolu Selçuklu kervansaraylarında köşk-mescit son olarak İshaklı Han'da karşımıza çıkmaktadır. Akşehir-Çay yolundaki İshaklı Han, Vezir Fahreddin Ali (Sahip Ata) tarafından, II. İzzeddin Keykavus döneminde, 647 (1249) yılında yaptırılmıştır. Kible yönünde olabilmesi için eksenden yana kaydırılan köşk-mescidin alt yapısı, kilit taşı haç biçiminde olan sekiz kollu yıldız tonozla örtülüdür. Kuzey yöndeki iki kollu merdivenden çıkılan mescit bölümü ise, diğer köşk-mescitlerden farklı olarak, mukarnas dolgulu kubbe ile örtülmüştür. İki yan duvardaki pencereler, giriş kapısı ve mihrap nişi de mukarnas kavsaralıdır. Kemerler ve cephelerin kenarındaki basit geometrik bordürün yanı sıra, alt yapının L biçimindeki payelerinin tüm cephe boyunca dışa doğru kademelendirilmesi ile hareketlilik sağlanmış, yapı malzemesi olarak birkaç tane devşirme parça da kullanılmıştır. Kuzeydoğu köşesinde duvar boyunca yer alan merdiven ba-



sık kemerli bir kapı ile ezan okumak için günümüzde harap olan küçük bir mahfile çıkılıyordu.

Sarre'nin verdiği bilgiden (13), Aksaray'daki Han'ın 1895 yılında yalnızca dış duvarları ve avlusunun ortasında bulunan mescidin kalıntılarının ayakta kaldığını biliyoruz. Bu kervansarayın II. Kılıçarslan (1156-1192) tarafından yaptırıldığı kabul edildiğinde, (14), köşk-mescidin uygulandığı ilk kervansaray olmaktadır. Daha önceki araştırmalarda buna hiç değinilmemiş, köşk-mescidin Kızılören Han'da ilk kez ortaya çıktığını kabul etmeyen Erdmann, ilk örneğin Alay Han'da bulunabileceğini öne sürmüştür. (15). Aynı zamanda 1190 ile 1228/29 yılları arasında yapılan ve günümüze ulaşamayan sultan hanların bir ya da birkaç tanesinde daha köşk-mescidin bulunabileceğini, avluları yıkılmış olan Eğridir Han

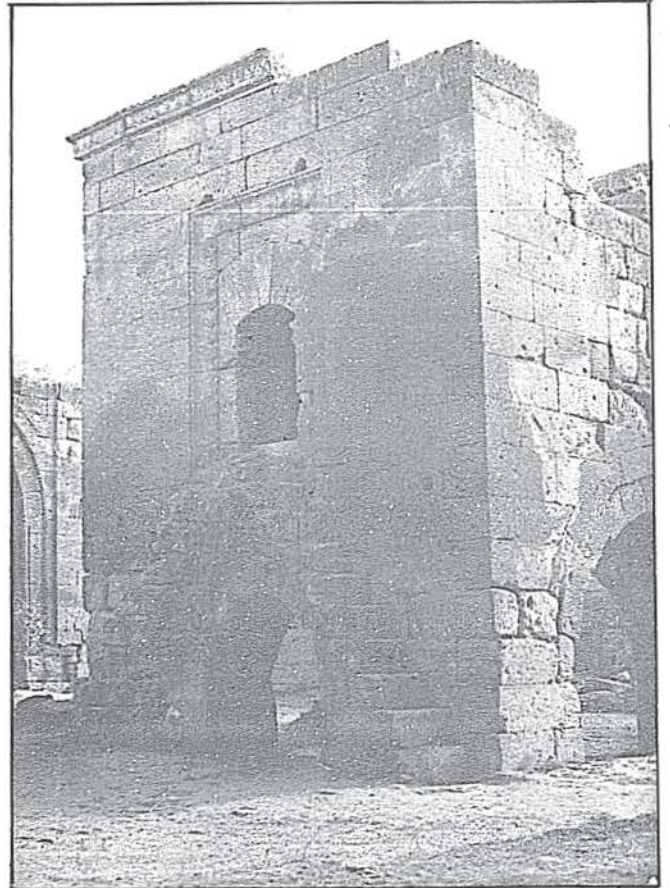
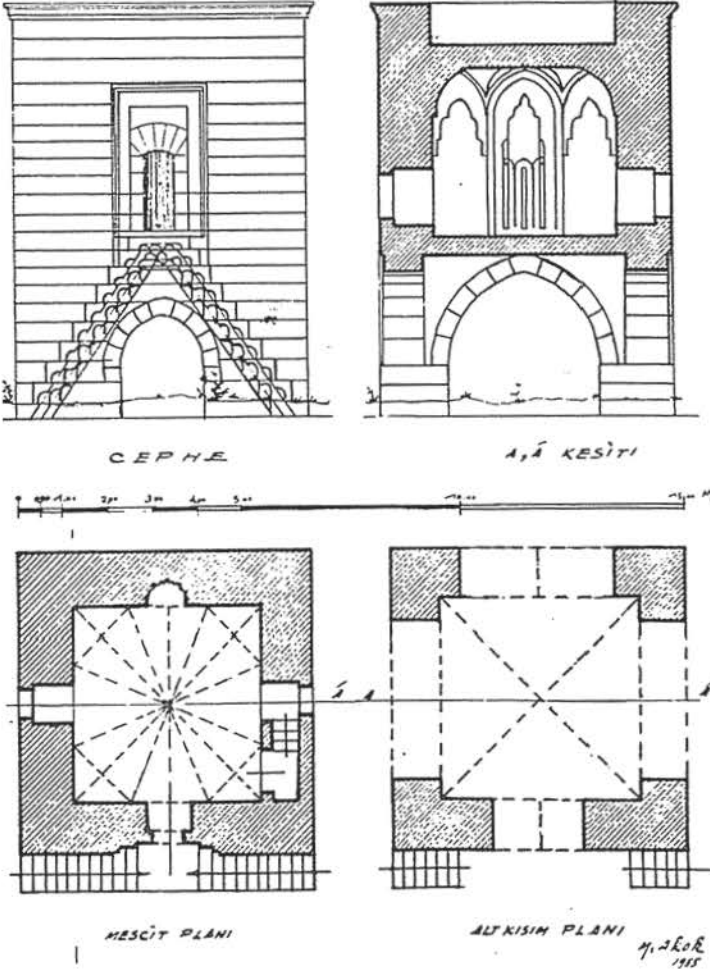
(635-1237/38) ve İncir Han'da (636-1238/39) da köşk-mescidin varolduğunun düşünülebileceğini öne sürmüştür (16). Fakat Ağzıkara Han ve İshaklı Han'da bulunan örneklerinden, köşk-mescitlerin yalnızca Sultan hanlar için bir ayrıcalık olmadığı görüldüğü gibi (17), tüm Sultan hanlarda da köşk-mescit bulunabileceği düşünülemez.

Günümüze ulaşan örneklerinden, Selçuklu kervansaraylarındaki köşk-mescitlerin, gerek planları ve gerekse dış görünüşleri ile Sasanî ateşgelerinden tümüyle farklı yapılar oldukları görülmektedir. Doğrudan doğruya kervansaraylar için tasarlandıkları öne sürülen köşk-mescitlerin, Selçuklu dönemine ait kervansaraylardaki uygulamalarının sayısı sınırlı kalmakla birlikte; köşk-mescit geleneği, planlarında değişiklikler olmasına karşın, Osmanlı devri kervansaraylarında da karşımıza çıkmaktadır. (18).

DİPNOTLAR:

- (1) Kurt Erdmann, *Das Anatolische Karavansaray des 13. Jahrhunderts*, Teil II-III, Baubeschreibung-Ornamente, Berlin 1976, s.92-101'de Selçuklu kervansaraylarının mescit bölümleri ayrıntılı olarak tanıtılmaktadır. Mescit bölümünün varolduğu kervansaraylar: Altınapa Han, Kuruçeşme Han, Kızılören Han, Ertokuş Han, Goncalı Ak Han, Kesik Köprü Han, Aksaray Sultan Han, Kayseri Sultan Han, Ağzıkara Han, Sadeddin Han, Karatay Han, Obruk Han, Avanos Sarı Han, İshaklı Han, Saratça Han ve Kargı Han'dır.

- (2) Erdmann, *Das Anatolische...* II, s.97-98, Hekim Han, durak Han, Hatun Han, Evdir Han, Kirkgöz Han ve Alara Han'da ibadet yeri olarak kullanıma elverişli varolan bölme bulunmaktadır.
- (3) Erdmann, *Das Anatolische...* II, s.100'de günümüze ulaşan 16 mescidin iç alanının ölçüsü verilmiştir. Konumuz açısından burada yalnızca köşk-mescitlerin alan ölçüsü belirtilecektir: Kayseri Sultan Han 30, 25 m² Aksaray Sultan Han 25 m² İshaklı Han 18, 50 m². Ağzıkara Han 10,50 m².
- (4) Richard Ettinghouse, "Some Comments on Medieval Iranian Art" *Artibus Asiae*, Vol. XXXI (1969), s.280;



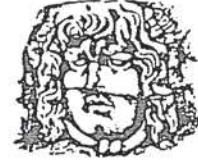
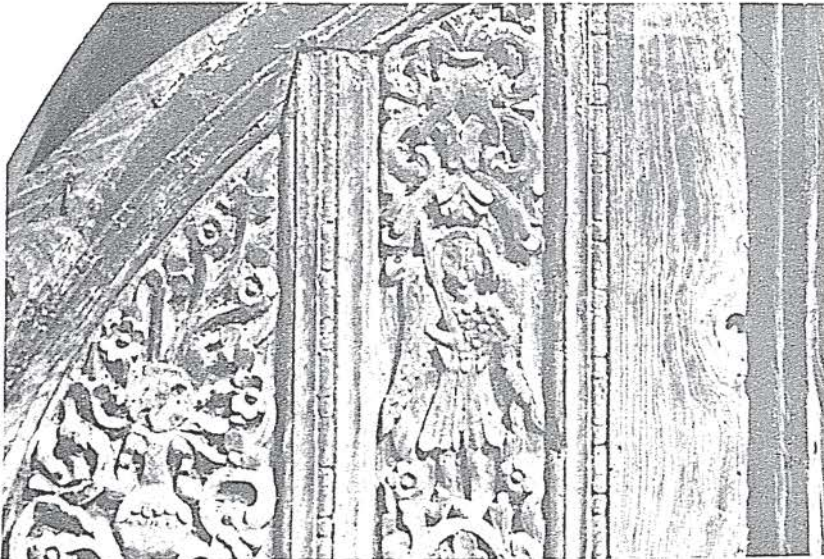
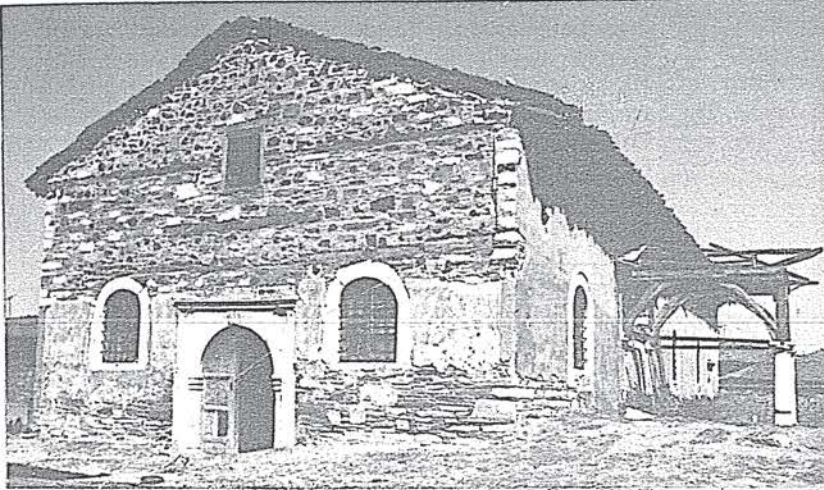
Resim 3 : Ağzıkara Han. Köşk mescidi.



- (5) Richard Pococke, *A Description of the East and Some Others Countries*, London 1743-45, Vol. I, Book 2; Kurt Erdmann, "Zum Vierbogenbau von Keykubadiye-Keykubadiye'nin Dört Kemerli Yapısı Hakkında" *Yıllık Araştırmalar Dergisi II* (1957), Ankara 1958, s.106; Erdmann, *Das Anatolische...* II, s.99'dan.
- (6) Erdmann, *Zum Vierbogenbau...* s.106; *Das Anatolische...* II, s.99
- (7) Erdmann, *Das Anatolische...* II, s.99.
- (8) Cl. und G. Holzmeister-R. Fahrner, *Bilder aus Anatolien, Höhlen und Hane in Kappadolien*, Wien 1955, s.18; Erdmann, *Das Anatolische...* II, s.100, dn. 86'dan.
- (9) Ataman Demir, "Anadolu Selçuklu Hanları - Kızılören Hanı" *İlgi*, S.46 (1986), s.9
- (10) Kurt Erdmann, *Das Anatolische Karavansaray des 13. Jahrhunderts*, Teil I. Katalog-Text, Berlin 1961, s.201-202, nr.96; M. Kemal Özergin, "Anadolu Selçuklu Kervansaray" *Tarih Dergisi*, c.XV, s.20, İstanbul 1965, s.155, nr. 70.
- (11) Oktay Aslanapa, *Türk Sanatı*, İstanbul 1984, s.173
- (12) Karatay Han'ın vakfiyesinden, mescidinin bir imam ve bir müezzini olduğunu biliyoruz. Bkz. Osman Turan, "Selçuklu devri Vakfiyeleri: Celâleddin Karatay, Vakıfları ve Vakfiyeleri" *Belleten XII/45* (1948), s.55. Aynı durum diğer kervansaraylar için de söz konusu olabilir. Duvar içindeki merdivenden çatıya çıkan müezzin, ezanı buradan okuyabilirdi. Köşk-mescidi olmayan diğer kervansaraylarda da bazen bir mahfilden ya da avludaki yüksekçe bir yerden ezan okumak olasıdır. Bunun örnekleri için bkz. Erdmann, *Das Anatolische...* II, s.101. Schacht "Ein Archaischer Minaret-Typ in Agypten und Anatolien" *Ars Islamica V* (1938), s.54'de, ise köşk-mescitlerin Anadolu'ya özgü merdiven minareleri olduğu belirtilmiştir; Ettinghausen, *Some Comments...*, s.280.
- (13) Friedrich Sarre, *Reise in Klein asien*, Sommer 1895, *Forschungen zur seldjukischen Kunst und Geographie des Landes*, Berlin 1896; Erdmann, *Das Anatolische...* Teil I, s.201'den.
- (14) Bkz. dn. 10.
- (15) Erdmann, *Das Anatolische...* II, s.98'de köşk-mescitlerin şekil bakımından ilk kez Kızılören Han'da ortaya çıkmadığını, tersine avlu ortasında bulunan ve dört kemeri açık olan bir köşk-mescitten örnek alınarak burada giriş cephesine bitişik olarak yapıldığını öne sürmüş ve eldeki bilgilerin de bu ilk örneğin Alay Han'ın avlusunda bulunabileceğini gösterdiğini belirtmiştir.
- (16) Erdmann, *Das Anatolische...* II, s.100
- (17) Semra Ogel, *Anadolu Selçuklu Sanatı Üzerine Görüşler*, İstanbul 1986, s.77-82: Yapılarda "kozmetik diagram" üzerinde duran Ogel, Selçuklu kervansaraylarındaki köşk-mescitleri evren-hükümdarlık imgelerinin bütünleşmesi olarak yorumlanmış ve köşk-mescitlerin sultana ait bir işaret olduğunu belirtmiştir. Sultan yapıları olmamakla birlikte köşk-mescidi bulunan Ağzıkara Han ve Ishaklı Han'da ise, sultan hanlardaki eksen gelişmesinden kaçınılarak anlam düzeyinde benzerlik yaratılmak istenmediği öne sürülmüştür.
- (18) Osmanlı devri kervansaraylarındaki köşk-mescitler hakkında toplu bilgi için bkz. Yılmaz Onge, "Anadolu Türk Mimarisinde Köşk-Mescit Geleneği" *Önasya V/52* (1969), s.8-9. Burada, ister bulunduğu yapının bir bölümüne bitişik, isterse tümüyle bağımsız olsun, tüm köşk-mescitlerin altında kapalı bir bölüm ya da paye ve kemerlerle taşınan bir tonoz ya da kubbe ile örtülü bir geçit olduğu belirtilerek; altında kripta bulunan türbe ve kümbetleri de köşk-mescit gibi düşünmenin olası olduğu öne sürülmüştür.

Resim listesi:

- R.1. Aksaray Sultan Han. Köşk-Mescidi
R.2. Tuzhisarı Sultan Han. Köşk-Mescidi
Ç.1 Tuzhisarı Sultan Han. Rölevesi (Akok'tan)
R.3. Ağzıkara Han. Köşk-Mescidi
Ç.2. Ağzıkara Han. Plan,kesit ve rölövesi (Akok'tan)



HABERLER

KULA...

Anadolumuzun bu evleri ile ünlü bölgesi yine evlerinin perişanlığı ile dikkat çekmektedir. Kendine has mimari tarzı ile değişik usullardaki evleri ile karşılaştığımız Kula, ne yazık ki, bakımsızlıktan çok kötü bir haldedir. Değişik dinlerin mensubu olan insanların bıraktığı izler, çok açık bir şekilde evlere yansımaktadır. Bir çoğunda tarihler halen kapıların üzerinde yer almaktadır. Bütün bu yapılar arasında özellikle kasabanın tam ortasında yer alan bir kilise ilginç bir şekilde kendini gösterir. Ancak kilisenin çok güzel işlemlere sahip ahşap kapısı bir kanadı çalınmış olarak görülür. Diğerlerinin sağlam kalması ise, elimizdedir. Korumaya çalışmalı ve bir an önce üzerine eğilmeliyiz. Evleri, camileri ve kiliseleri ile ilginç Kula, daha bakımlı bir halde daha çok turist çekecektir kanaatindeyiz.

GÜLÇİN EROL