

**ONDOKUZ MAYIS ÜNİVERSİTESİ  
İLÂHİYAT FAKÜLTESİ  
DERGİSİ**

**SAYI:20-21**

SAMSUN 2005

# ONDOKUZ MAYIS ÜNİVERSİTESİ İLÂHİYAT FAKÜLTESİ DERGİSİ

SAYI:20-21 SAMSUN 2005

## **Sahibi:**

OMÜ İlâhiyat Fakültesi Adına:  
Prof. Dr. Ferit BERNAY

## **Yazı İşleri Müdürü:**

Prof. Dr. Osman ZÜMRÜT

## **Yayın Editörü:**

Doç.Dr. Yavuz ÜNAL

## **Yayın Kurulu:**

Doç.Dr. Yavuz ÜNAL, Doç. Dr. Mustafa KÖYLÜ  
Yrd.Doç.Dr. İsrail BALCI

## **Kapak Tasarımı Dizgi ve Mizanpaj**

Arş. Gör. Hasan ATSIZ

## **Baskı & Cilt**

Ceylan Ofset 431 14 44

Sayı: 20-21 Samsun 2005

**BİR ALAN ARAŞTIRMASININ ANATOMİSİ:  
“TOKAT YÖRESİ ALEVİLERİ,  
TARİHÇESİ, İNANÇLARI, ÖRF VE ADETLERİ”\***

**Prof. Dr. Ahmet TURAN\*\*  
Dr. Cenksu ÜÇER\*\*\***

**ÖZET**

Bu çalışmada, Tokat yöresi Aleviliği hakkında yapılan bir araştırmanın metot ve sonuçları, konu başlıkları ve bu başlıklarla ilgili önemli görülen noktalar göz önünde bulundurularak dikkatlere sunulmuştur. Alan araştırmasına dayanan bu çalışmamızda, elde edilen veriler, Aleviliğin temel kaynakları ve Alevilik hakkında yazılan diğer eserlerle kıyaslanmış ve böylece genel bir Alevilik çerçevesi çizilmiştir.

Anahtar Kelimeler: Tokat, Alevilik, Soya Dayalı Tarikatlar, Hakk-Muhammed-Ali, Cem.

**1. METODOLOJİ:**

***Araştırmanın Önemi:***

Alevilik, ülke gündemini meşgul eden bir olgudur. Ancak hakkında derin bir bilgi boşluğu vardır. Alevilik konusunda daha fazla bilimsel çalışmanın yapılarak toplumdaki bilgi boşluğunun en kısa zamanda giderilmesi ve kamuoyunun doğru bir şekilde bilgilendirilmesi gerekmektedir. Dolayısıyla Aleviliğin sağlıklı biçimde ortaya konulabilmesi için alan araştırmasına dayalı Alevilik çalışmaları son derece önem arz etmektedir.

***Araştırmanın Amacı:***

Bu çalışmada, günümüzde Tokat yöresinde **ilhâm ve keşfi birinci derecede bilgi kaynağı olarak kabul eden “Geleneksel Aleviliği”** ya-

---

\* Adı geçen bu çalışma, OMÜ. İlahiyat Fakültesi’nde Arş. Gör. Cenksu ÜÇER tarafından hazırlanmış olan doktora çalışması olup (Samsun, 2005) sunduğumuz bu makale, bu çalışmanın bir özettir.

\*\* OMÜ İlahiyat Fakültesi İslam Mezhepleri Tarihi Öğretim Üyesi, aturan@omu.edu.tr

\*\*\* OMÜ İlahiyat Fakültesi İslam Mezhepleri Tarihi Araştırma Görevlisi, cucer@omu.edu.tr

şayan Aleviler'in inanç, ibâdet ve kültürünün bilimsel metotlarla ortaya konulması ve ülkemizde bu konuda görülen bilgi boşluğunun bir nebze de olsa giderilmesine katkıda bulunulması amaçlanmaktadır.

### **Araştırmanın Yöntemi:**

- \*Literatür taraması
- \*Kaynak kişiler ile mülâkat
- \*Gözlem

### **Literatür Taraması:**

Literatür taraması, öncelikle alan araştırmasında yapılacak olan mülâkatlar esnasında deneklere yöneltilcek soruları oluşturmak, daha sonra da bölgede yapılan mülâkat ve gözleme dayalı alan araştırması sonucu elde edilen "Geleneksel Alevîlik" ile ilgili verilerin, mevcut eserler ile desteklenmesi ve bir sistematik dahilinde ele alınması için kullanıldığı halde eser isimleri doktora çalışmasında ifade edildiğinden dolayı burada verilmemiştir.

### **Kaynak Kişiler ile Mülâkat:**

Bu çalışma, kaynak kişiler ile mülâkat sonucunda elde edilen bilgilere dayanmaktadır. Günümüzde "Geleneksel Alevîliği" yaşayan ve yaşatmaya çalışan insanların bizzat kendilerinden, literatür taraması sonucu oluşturulmuş çalışma başlıkları ile ilgili bilgiler derlenmiştir. Bu bilgiler çalışmanın başlıkları ile ilgili olarak sorulan sorulara verilen cevapların anında kaydedilmesi ile oluşturulmuştur. Mülâkat soruları daha önce taslak olarak hazırlanmış, ancak mülâkatlar esnasında ortaya çıkan yeni konular da gözardı edilmemiştir. Böylece bu çalışmada, önceden hazırlanan sorular metnin oluşmasında ana iskeletin ortaya çıkmasına yardımcı olurken, mülâkat esnasında ortaya çıkan duruma göre kaynak kişilere yöneltilen sorular ise metnin detaylı bir şekilde oluşmasını sağlamıştır.

### **Mülâkatlarda:**

Bölgenin bütününe ulaşılmaya çalışılmış, bütün grupların il ve ilçe merkezlerinde, kasaba ve köylerde yaşayan temsilcilerine ulaşılmaya gayret edilmiş, yerleşim yeri olarak da sadece bir ocağa bağlı Alevîlerin yaşadıkları köyler, farklı Alevî grupların yaşadıkları köyler ve Alevî-Sünnî karışık köyler seçilmiştir.

### **Gözlem:**

İbadetleri, örf ve âdetleri hakkında elde edilen bilgiler, doğal ortamlarında gözlemlenmeye ve bu gözlemler neticesinde bir değerlendirme yapılmaya çalışılmıştır. Bu bağlamda birkaç örnek verilecek olursa,

icra edilen cemlere iştirak edilmiş, orucun nasıl tutulduğunu görmek için Hızır ve Muharrem oruçlarının tutulduğu zamanlarda bölgede bulunulmuş, kurban ibadeti ve kurban bayramında yapılanlar yerinde tespit edilmiş, cenaze törenlerine vb. bizzat katılmak suretiyle uygulamalar kendi ortamında gözlemlenmiştir.

### **Elde edilen bu veriler,**

“Türk kültürünün sistemleştirilmesi doğrultusundaki yaklaşımlar önceden seçilen modellere uygun gereç arama değil; tam tersine gerece uygun model aranması biçiminde olmalıdır. Bu da şematik bir tümdengelim yöntemini değil, tümevarımla tümdengelim karşılıklı etkileşimi ile belirlenen bir yöntemi gerektirir” görüşü doğrultusunda farklı disiplinlerin temel yaklaşımlara göre değerlendirmeye tabi tutulmuştur.

### **Bu çalışmada:**

**Emik** yaklaşım gereği mülâkatlarda elde edilen veriler çerçevesinde alanda bulunan insanların kendi görüşleri çalışmanın oluşturulmasında esas alınmış, **etik** yaklaşıma göre de elde edilen bu veriler değerlendirmeye tâbi tutulmuştur. Araştırma konusu olan kişilerin kendi görüşlerinin araştırıcı tarafından yorumlamasında ise, Mezhepler Tarihi, Kelâm, Tarih, Tasavvuf ve Tasavvuf Tarihi, Dinler Tarihi, Sosyoloji, Antropoloji vb. bilim dallarının usûl ve verileri bir **standart ortalamanın** sağlanması için kullanılmıştır.

### **Araştırmada Kullanılan Kaynaklar :**

- \*1. Kaynak kişiler
- \*2. Kaynak eserler

### **Kaynak kişiler:**

**Dedeler:** Kaynak kişilerin tespit edilmesinde, bu kişilerin “Geleceksel Alevîliği” bilenler ve yaşayanlardan oluşmasına dikkat edilmiştir. Durum bu olunca, kaynak kişilerin büyük çoğunluğunu Dedeler oluşturmaktadır.

**Tâlipler:** Tâlipler arasında mülâkat için *yolun âdâb ve erkânını* bilen ve yürütenler tercih edilmiştir. **Mülâkat için seçilen hem köyde hem şehirde yaşayan farklı yaş gruplarına mensup olan Dede ve Tâliplerin aynı zamanda farklı eğitim ve meslek gruplarına mensup oldukları da ifade edilmelidir.**

### **Kaynak Eserler :**

1. Alevîler’in Temel Kaynak Olarak Kabul Ettiği Eserler
2. Yedi Ulu Ozan ve Diğer Alevî Ozanları’nın Deyişleri

### 3. Çalışma Esnasında Kullanılan Diğer Eserler

#### **Alevîler'in Temel Kaynak Olarak Kabul Ettiği Eserler:**

1. Buyruklar 2. Makâlât 3. Menâkıbnâmeler ve Vilâyetnâmeler
4. Kenzü'l-Mesâib (Kumrunâme) 5. Fazîletnâme 6. Hüsniyye
7. Diğerleri (Câvidannâme, Cebbâr Kulu)

#### **Yedi Ulu Ozan ve Diğer Alevî Ozanları'nın Deyişleri:**

Yedi Ulu Ozan ya da diğer ermiş kişilerin deyişleri, ilham ve keşf sonucu söylendikleri kabulünden hareketle bilgi kaynağı olarak kabul edilir. Dolayısıyla Alevî inançlarını ve zihniyetini ortaya koymak için bunların mutlaka göz önünde bulundurulması gereklidir.

•Yedi Ulu Ozan: Nesimî (ö. 1418), Yeminî (XV. yy.), Hatâyî (ö. 1524), Fuzûlî (ö. 1556), Virânî (ö. XVI. yy.), Pir Sultan (ö. 1590) ve Kul Himmet (XVI yy.).

•Diğerleri: Kaydusuz Abdal (ö. 1444), Kul Hüseyin (XVII. yy.), Deruni Baba, Fedayi Baba, Hubyar Sultan, İsmail Sebati vb.

#### **Çalışma Esnasında Kullanılan Diğer Eserler:**

I. **Görüşme Kılavuzu** oluşturmak amacıyla yapılan literatür taramasında başta Alevîler'ce ele alınan birinciden kaynaqlar olmak üzere Alevîlik hakkında yazılan eserler incelenmiştir. Sözelimi, Baki Öz, Rıza Zelyut, Mehmet Yaman, Cemal Şener, Reha Çamuroğlu gibi Alevîliği çok farklı noktalardan ele alıp tanımlayan çalışmaların yanı sıra, Yusuf Ziya Yörükân, Mehmet Eröz, Ruhi Fırlalı, William Hasluck, Anton Jozef Dierl gibi yerli ve yabancı bilim adamları tarafından yapılan konuyla ilgili çalışmalar bu bağlamda zikredilebilir.

II. Konunun tarihsel boyutu ele alınırken, konu bu alanda yapılan müstakil çalışmalarla beraber özellikle Anadolu'da bazı olayların cereyan ettiği dönemde yazılan eserlerin tanıklıklarına da müracaat edilmiştir. Sözelimi, Babaîler isyanı ele alınırken Ahmet Yaşar Ocak'ın çalışmasından yararlanılmış, Celâlî isyanlarından bahsedilirken ise Solakzâde tarihi gibi dönemin eserlerinin tanıklıklarına başvurulmuştur. Burada Alevîliğin mezhebî yönüyle ilgili de yine gerek klasik Mezheler Tarihi kaynaklarına gerekse bu konuda yapılan müstakil çalışmalara müracaat edilmiştir.

III. İnanç ve ibadetler konusunda bölgede elde edilen veriler geleneksel Alevîliği ele alan birinciden kaynaqlar olarak görülebilecek olan Alevîler'in bizzat yaptıkları çalışmalarla mukayese edilmiş;

ayrıca bu veriler gerek Tokat, gerekse diğer bölgelerde yapılan bilimsel araştırmaların sonuçlarıyla da desteklenmiştir.

## 2. ALEVİLİK:

Kelime olarak, “Ali’ye mensup”, “Ali’ye ait” ve “Ali soyundan gelen” anlamlarına gelen Alevî kelimesi ıstılah olarak yaygın olarak üç sahada kullanılmıştır:

1.Siyâsî 2. İtikâdî 3. Tasavvufî.

### **Siyâsî alanda Alevî:**

Bu terim, hilafetle ilgili anlaşmazlıklar sırasında kullanılmaya başlanmış, Hz. Peygamber’in ölümünden sonra başlayan ve halife Hz. Osman’ın öldürülmesinden sonra şiddetlenen hilafet tartışmalarında Hz. Ali tarafını tutanlara “*el-Aleviyye*” veya “*Şîatü Ali*” denilmiştir. Bu anlamıyla “*Alevî*” terimi Hz. Ali taraftarlarından oluşan siyâsî bir topluluğu ifade etmektedir. Bununla birlikte, Abbâsiler döneminde İslâm dünyasının çeşitli yerlerinde ortaya çıkan ve kimi mahallî idareler kimi de müstakil devletler kuran birtakım sülaleler de kendilerinin Hz.Ali soyuna mensup olduklarını göstermek için “*Alevî*” nisbesini kullanmışlardır.

### **İtikâdî alanda Alevî:**

Asıl anlamını yaygın olarak itikat alanında kazanan “*Alevî*” terimi, Hz. Ali hakkında beslenen inançlarla ilgili olarak kullanılmıştır. Onu en üstün sahabî olarak görenlerin yanı sıra, kendisine peygamberlik konusunda paye verenlerden ulûhiyyet atfedenlere varıncaya kadar, çok geniş bir yelpazede ifade edilebilecek çeşitli inançları taşıyanlar bu terimin kapsamında değerlendirilmişlerdir. Bu anlamda genellikle Şiiler ve Şîa içinde yer aldıkları kabul edilen bazı mezhepler “*Alevî*” nisbesini alırlar. Nitekim Zeydiyye, İsnâ Aşeriyye gibi mutedil Şiiler’in yanında Beyâniyye, İsmâiliyye ve Bâtıniyye gibi gulât (aşırı) olarak nitelenen gruplar da “*Alevî*” diye bilinirler.

### **Tasavvufî alanda Alevî:**

•Silsilelerini Hz. Ali’ye dayandıran tarikatlar genel olarak Alevî olarak nitelendirilirler.

•Bu genel isimlendirme haricinde “*Alevî*” nisbesi taşıyan kişilere bağlılıkları sebebiyle “*Aleviyye*” olarak isimlendirilen tarikatlar mevcuttur.

• Cehrî zikri tercih eden tarikatlardan bir kısmı “*Alevî*” olarak görülürken, Hz. Ali de cehrî zikri benimseyenlerin piri olarak kabul edilmiştir.

**Bu durumda günümüzde Alevî kelimesi ne anlam ifade etmektedir:**

Tokat bölgesindeki Alevîler'in, gerek Hz. Ali'nin birinci halife olması gerektiği yönündeki kabulleri, gerek onun en üstün sahabi olmasından, ona birtakım ilâhî sıfatlar atfedilmesine varıncaya kadar çok farklı da olsa onunla ilgili bazı inançları benimsemeleri, gerekse tarikat silsilelerini Oniki İmam'dan biri yoluyla Hz. Ali'ye ulaştırmaları sebebiyle "Alevî" kelimesinin sahip olduğu bütün ıstılahî anlamların özelliklerini taşıdıkları görülmektedir.

**Buradan hareketle Alevî denilince:**

Kelimenin ıstılah olarak kullanıldığı alanlardaki anlamları ve bölgedeki mevcut durum bir araya getirildiğinde, "**Alevî**" kelimesi ile *bu üç alanda kullanılan anlamların hepsinin bileşkesinin* anlaşılması gerektiği görülmektedir.

**Alevîlik hakkında yapılan tanımlar:**

Alevîlik hakkında çok farklı ve birbiriyle ilgisiz pek çok tanım yapılmakta; Alevîlik "kültürdür, yaşam biçimidir, İslam'ın Anadolu yorumudur, Zerdüştlüktür, Türk dinidir, ulusçuluktur, solculuktur ve sosyalizmdir, materyalist bir felsefedir, tasavvufur, tarikattir, heterodoks İslam'dır, Şiîliktir, dindir, mezheptir" vb. tanımlanmaktadır.

**Bu çalışmada,**

Alevîlik hakkında yapılan din, mezhep ve tarikat şeklindeki tanımlar ve değerlendirmeler üzerinde durulacak ve konu bunlarla ilgili tahlillerle sınırlı tutulacaktır.

**Alevîlik din midir?**

Alevîlik din değildir. Çünkü;

1. Bölgede yapılan alan araştırması sırasında mülâkata tabi tutulan veya kendileriyle derinlemesine mülâkat yapılmadığı halde genel çerçevede görüşülen kişilerin hemen hemen tamamına yakını gerek kendilerinin gerekse diğer Alevîler'in din olarak İslâm'ı kabul ettiklerini beyan etmişlerdir.

**Bu çerçevede "Sazlı-sözlü" ibadetlerin varlığı sebebiyle Alevîlik ayrı bir din olarak değerlendirilebilir mi?**

2. Alevîlikte icra edilen dînî törenler ve ritüellerin, gerek muhteva gerekse tarz olarak İslâm dairesi içinde oluşmuş "alt kimlik kollarından" tasavvuf düşüncesinin kurumsallaşmış şekli olan tarikatlarda icra edilen tören ve ritüellerle eşdeğer olması, Alevîliğin müstakil bir din olarak görülmesini mümkün kılmamaktadır.



### **Alevîlik mezhep midir?**

Bir hareketin mezhep olması için gerekli unsurlar göz önünde bulundurulduğunda; Alevîliğin bir mezhep olmadığı görülür. Çünkü,

•Alevîliğin birbirinden farklı pek çok görüşü bünyesinde barındıran farklı alt gruplarının hiç birisinin sistematik bir teolojik yapı ortaya koymadığı açıktır.

•Alevîler tarafından temel kaynak olarak kabul edilen eserlere bakıldığında bunların bir mezhebin görüşlerini sistematik bir şekilde ortaya koyan eserler olmaktan çok, tarikat bağlıklarının benimsemeleri ve uygulamaları istenen birtakım âdâb ve erkân ile ilgili kitaplar oldukları anlaşılacaktır.

•Alevîliğin muhakkak toplumsal bir boyutunun olmasına rağmen cemaat içi ilişkilerde pîr-mürşid ve tâlib-derviş şeklinde bir yapılanmanın bulunması, bu toplumsal yapıda mezhebî yapılanmadan ziyade tamamen kurumsallaşmış bir sufîliğin egemen olduğunu göstermektedir.

### **Mezhebî kabuller ve uygulamalar:**

•Bütün Alevîler mezheplerinin Caferîlik olduğunu ifade ederler. Ancak,

• “Mezhepte Caferî” oldukları hususunun itikâdî-siyâsî ve fikhî bir mezhebin ifadesi olarak algılanamayacağı açıktır. Böyle bir kullanım içi boşaltılmış ve lafzî, daha doğrusu sembolik bir mahiyet arz etmektedir. Aslında bölgede yapılan alan araştırması esnasında oluşan izlenimler ve bu konuda yapılan bazı açıklamalar “mezhepte Caferî” olma konusunun Mezhepler Tarihi'nin usûl ve metodolojisi içerisinde değerlendirilecek bir husus olmaktan çok, “tarikat önderliği” ve “yol kuruculuğu” anlamında bir kabul olduğunu ortaya koymaktadır.

•Alevîler arasında, hem Anadolu öncesi hem de Anadolu'da özellikle ilk dönemlerde, Hanefî kültür çevresinden etkilenmeleri sebebiyle daha çok Mâturidî-Hanefî unsurların ağırlıkta olduğu bilinmektedir. Burada Ehl-i Beyt Vakfî çevresi istisna edilmelidir.

### **Alevîlik tarikat mıdır?**

Bu konu tarikatların zikir ve seyr-u sulûk gibi fiilî, pîr, şeyh, derviş gibi insanî ve tekke gibi maddî birtakım ortak unsurları göz önünde bulundurulurken bir kıyaslama ile tespit edilebilir.

### **Zikir esas alındığında:**

Grupların hepsinde **zikir** esasına dayalı olarak tarikat ayinlerinin diğer bir ifade ile cemlerin sürdürüldüğü görülmektedir. Genelde

**tevhid** denilen müstakil bölümlerin bulunduğu cemleri birer tarikat ayini, daha doğrusu zikir toplantısı olarak kabul etmek en isabetli tavır olacaktır. Bu zikrin cehrî (sesli) yapıldığı görülmektedir. Cem esnasında coşkuyu sağlamak için okunan deyiş ve nefeslerin, diğer tarikatlardaki ilahiler ile, kullanılan saz ve keman gibi enstrümanların, kudüm, def veya ney ile aynı mahiyette olduğu da ifade edilmelidir.

#### **Seyr-u sulûk esas alındığında:**

Alevilikteki **“İkrar Verme Cemi”** aslında bir tarikata giriş, inâbe-  
biat uygulamasından farklı bir şey değildir. Nitekim **ikrâr verme** tari-  
katlarda görülen **inâbe-biat** ile aynıdır.

#### **Dînî hiyerarşi esas alındığında:**

Alevîler'deki *“soya dayalı”* sosyal yapı gereği mahiyetinde birtakım farklılıklar bulunsa da **pîr, şeyh, dede, rehber, tâlip** şeklindeki yapı-  
lanmanın diğer tarikatlardaki yapılanma ile paralellik arzettiği açıktır.

#### **Silsile esas alındığında:**

Tarikatlarda genelde **“el ele, el Hakk'a”** şeklinde ifade edilen **“silsile”** anlayışına da bakıldığında, Alevîlerin bu konuda kendilerini Oniki İmam'dan biri kanalıyla Hz. Ali'ye dayandırdıkları görülür. Nite-  
kim, bölgede ocakların değişik imamlar ile kendilerini Hz. Ali'ye bağla-  
dıkları görülmektedir. Şöyle ki, bazen sözlü de olsa kimi Zeyne'l-Abidin, kimi İmam Cafer, kimi Musa Kazım ve kimi de İmam Rıza aracılığı ile silsilelerini Hz. Ali'ye ulaştırmaktadırlar.

#### **Sonuçta:**

Bütün bunlar, Tokat yöresinde Alevî grupların her birinin müsta-  
kil birer tarikat olarak yapılandıklarını göstermektedir. Nitekim her  
grupta Dedeliğin babadan oğula geçmesi, her grubun kendine özgü bazı  
uygulamalarının olması, yine kendi içlerinde tarikatlarını yürütmeleri  
ve diğer gruplardan olanların tarikatlarına alınmaması vb. hususlar  
Alevîler'in **“soya (ocaklara) dayalı tarikatlar”** şeklinde varlıklarını  
devam ettirdiklerini ortaya koymaktadır.

#### **Bu sonuç Alevîler tarafından yapılan tanımlarda da görülmek- tedir:**

Bölgedeki insanların Alevîlik tanımlarında “Hakk-Muhammed-Ali”,  
Hz. Peygamber, Hz. Ali, Kur'an, Ehl-i Beyt, tecellî ve evliyâ kültü vb.  
inançlar; dört kapı, kırk makam ve üç sünnet yedi farz gibi âdâb ve  
erkân; eline-diline-beline sahip olmak, döktüğünü doldurmak, ağlattı-  
ğını güldürmek, aç doyurmak, açık giydirmek, başkalarını kendi nefesine  
tercih etmek vb. ahlakî ilkelerin ağırlık kazandığı ve Alevîliğin **tarikât**  
şeklinde tanımlandığı görülmektedir.

“Soya dayalı tarikatlar” olarak varlığını sürdüren Geleneksel Aleviliğin, bu yapıyı kazanma sürecini içine alan tarihsel arka planına göz atmak yerinde olacaktır:

### **3. TARİHSEL SÜREÇ**

#### ***İslâmiyet'ten Önce Türkler'de Din:***

Alevilik'te varolan senkretik yapının İslâm öncesi mensup oldukları din ve inançlarla ilgili olduğu dile getirilmektedir:

#### **•Eski Türk Dini**

•Gök Tanrı inancı •Atalar kültü •Tabiat kültleri

#### **•Diğer Dinler**

•Şamanizm (bir din değildir) •Budizm •Mazdeizm ve Zerdüştlük  
•Maniheizm

•Hıristiyanlık •Yahûdilik

#### ***Türkler'in İslâmlaşma Süreci:***

•Emevîler döneminde İslâmlaşma hemen hemen yok denilecek kadar az olmuştur.

•Emevî-Hâşimî mücadelesi bölgede İslâmiyet'i kabul aşamasında olanlar üzerinde bazı belirleyici etkilere neden olmuş, bunun neticesinde bölge insanları bu mücadelenin sloganik kavramlarından olan *Ali taraftarlığı* ve *Eh-i Beyt sevgisi* ve *taraftarlığı* ile yüz yüze gelmişlerdir.

•Abbâsiler döneminde orduda ve yönetimde yer alan Türkler aynı zamanda İslâmlaşmışlardır.

•İslâmiyet Türkler arasında Samanîler ve Karahanlılar zamanında hızla yayılmıştır.

•İslâmlaşma o dönemde varolan sosyal yapı farklılıkları doğrultusunda değişik boyutlarda gerçekleşmiştir.

#### **Sosyal yapıya göre İslâmlaşma da farklı olmuştur:**

Merkezi teşkil eden şehir, kasaba vb. yerleşim birimlerinde, yerleşik halk bir yerde devamlı oturmaları sebebiyle, genelde Sünniliği benimseyen devletlerin resmî desteğini sağlayan ve eğitim geleneğine bağlı olarak medreselerde işlenen ve öğretilen ve doğal olarak kitâbî esaslara daha sadık bir İslâm anlayışını benimsemiştir. Buna karşılık çevrede yarı göçebe ya da göçebe yaşayan halk ise kitâbî dinden farklı “*popüler İslâm*” şeklinde ifade edilebilecek, kendilerine öncelikle İranlı sonra da

Türk sūfîler tarafından getirilen tasavvuf ağırlıklı bir *mistik Müslümanlık* anlayışını benimsemişlerdir.

**İslâmlaşma Sürecinde Mezhebî Etkiler:** Alevîlik için sözü edilen senkretik yapının anlaşılması için İslâm öncesi inançların göz önünde bulundurulması ne kadar önemli ise, İslâmlaşma sürecinde karşılaştıkları mezhebî etkilerin ortaya konulması da en az onun kadar önemlidir. Bu çerçevede:

●Hâricîler, Kirmân kısmen de Sistan'da; Şî'a, Keşan, İsfahan, Kum ve kısmen de Rey'de; Zeydîler Taberistan'da; Mu'tezile ise İstahr, Ermeniye ve Azerbaycan'da, Hâricîliğin zayıflamasından sonra Kirmân'da faaliyetlerini sürdürmüşlerdir. Gizli davet metodunu seçen İsmâîlîlik ise hicrî ikinci asrın ortalarından sonra batı İran, Rey ve daha sonra Horasan ve Mâverâünnehir'in bütün bölgelerinde fikirlerini yaymaya çalışmışlardır. Sonuçta Alevîlik üzerinde hakim olan mezhebî etki şu şekilde gösterilebilir:

●Şîi-Bâtîni etkiler ●Mâturidî-Hanefî etki ●Mürçîi etki ●Kerrâmî etki

### **İslâmlaşma Sürecinde Tasavvufî Etkiler:**

#### **●Horasan Melâmetiliği:**

●Gerek ilk dönemde Türkler'in İslâmlaşmasındaki rolü, gerek Yusuf Hemedânî (ö. 534/1140) aracılığı ile Ahmed Yesevî'yi ve Yesevîliği etkilemesi ve Yesevîliğin Türkler'in İslâmlaşmasındaki konumu; gerekse Anadolu'nun İslâmlaşmasında "**Horasan Erenleri**" ismi ile anılan bu ekole mensup mutasavvıfların etkileri dolayısıyla Türkler'in dîni tarih ve hayatlarında son derece önemi haizdir.

#### **●Yesevîlik:**

●Yerleşîği ve göçebesi ile bütün toplum arasında yaygınlık kazanmıştır.

●*Hanefî bir ortamda yetiştiği bilinen Yesevî'nin, heterodoks nitelermeli gruplar arasında benimsenmesi bu kimliğini tartışmalı bir hale getirir mi?*

●Yesevîlik hem Nakşibendîlik gibi Sünnî hem de Kalenderîlik, Haydarîlik gibi gayr-ı sünnî ya da heterodoks nitelermeli tarikatlara kaynaklık etmiştir. Yesevîliğin bu iki farklı ekole kaynaklık etmesi, Yesevî'nin kendisinin Sünnî-Hanefî kimliğini tartışılır hale getirmez. Nitekim Yesevîliğin iki farklı ekol tarafından temsil edilmesi, Yesevîliğin muhatap olduğu toplulukların sosyo-kültürel yapılarıyla ilgilidir.

### **Selçuklular Döneminde Göçler ve Yerleşme:**

Moğol istilasına maruz kalan bölgelerdeki pek çok göçebe aşiretten başka, sahip oldukları taşınabilir malları sayesinde göç etmeye güç yetirebilen birtakım köylü halk, zengin tacirler, fikir ve sanat adamları, bazı dervişler gibi yerleşik unsurlar da büyük oranda Anadolu'ya gelip yerleşmişlerdir.

### **Göçlerden Önce Anadolu'da İnançlar:**

Anadolu'da Hıristiyanlık, yalnız yerli putperest kültürle değil, İran menşeli kültür ve inançlarla da mücadele etmek zorunda kalmış ve bütün bunlar, Türkler öncesi Anadolu kültürünün ve bu arada inanç ve geleneklerinin oluşmasında kendilerine göre bir paya sahip olmuşlardır.

### **Göçlerle Anadolu'ya Gelen İnanç ve Gruplar:**

Anadolu'ya göç eden Türkler arasında büyük kültür merkezlerinden gelen tam Müslümanlaşmış olanlar kadar yeni ve sathî bir şekilde İslâmlaşmış, hatta hiç Müslüman olmamış kişiler ve gruplar da vardı. Bu göçlerle birlikte İslâm içerisinde oluşan farklı yaklaşımlar da Anadolu'ya taşınmıştır. Yine Orta Asya'daki yapıya benzer bir şekilde - Selçuklular'ın dinî siyaseti gereği resmen de destekledikleri **Hanefi-Sünnî ağırlıklı kitâbî İslâm, yerleşikler tarafından şehir merkezlerinde** temsil edilirken; **gerek köylere yerleşmiş gerekse göçebe hayatı yaşayan bazı Türkmen gruplar** hiç şüphesiz sağlam ve samimi Müslüman olmakla beraber, onları hem **Sünnilik hem de Şîlik'ten ayıran hulûl, tenâsüh gibi inançları benimsemeleri nedeniyle heterodoks diye nitelenen ve bunların tasavvuf rengine boyanmış basit ve popüler bir şeklini** oluşturan imânî kabulleri yaşatıyorlardı. Bu inançların, Anadolu'nun her yerinde aynı nispet ve yoğunlukta görülmemekle beraber, göçlerle XI. yy.dan itibaren buraya girdiği ve birtakım popüler süfi çevreleri temsil eden Türkmen Babaları etrafında odaklaştığı görülmektedir.

### **İlk Dönem Anadolu'da Sûfî Hareketler:**

●Mâverâünnehir, Hârezm, Horasan ve diğer memleketlerin gelişmiş kültür çevrelerinden gelen şeyh ve dervişler, yine şehirlerde yerleşmeyi uygun görüyorlardı.

●Önemli kültür merkezlerinde yayılan bu şehirli tasavvuf akımları da vahdet-i vücûdçular ve Kübrevilik veya Sühreverdilik gibi kimi ahlakçı kimi de estetikçi iki ana ekolün etrafında şekillenmişlerdi.

●Şehir ve kasabalara gelip yerleşen dervişler ise genellikle Sünnî tarikatlara mensup kimselerdi. Bu bağlamda Anadolu'ya İran kanalıyla gelen Horasan Melâmetiliği kaynaklı bu iki sünnî tarikata ilaveten yine Sünniliğe alabildiğince sadık kalmaya çalışan ve bölgeye Irak kanalın-

dan giren iki büyük Sünnî tarikatı Rufâilik ve Kâdiriliğin de pek çok taraftar bulup bu topraklara sıkı sıkıya yerleştiği ifade edilmelidir.

### **Göçmen aşiretlerde dînî hayat:**

Göçmen aşiretler arasında ve bunların yerleştikleri köylerde cereyan eden tasavvuf hareketlerine göz atıldığında dînî hayat bunlar arasında daha çok sûfî telakkiler şeklinde algılanarak şekillenmiş, dolayısıyla tasavvuf hayatı bu gruplar içerisinde daha canlı, samimi, taşkın ve daha çok uygulama ve fiile dönüştürmeye elverişli bir konumda olmuştur. Nitekim bu potansiyel tasavvufun, VII/XIII. yy. Anadolu'sunda göçebe ve yarı göçebe çevrelerde kuvvetli temsilciler bulmasına yol açmıştır.

### **Göçebeler arasında hangi tarikat mensuplarının daha yoğun faaliyet gösterdikleri:**

VII/XIII. asırda Yesevî dervişleri ile birlikte Kalenderî, Vefâî ve Haydarî dervişler Anadolu'yu doldurmaya başlamışlar ve bu tarikatların propagandacı dervişleri şehirlerden ziyade, köylerde ve göçebeler arasında daha uygun bir ortam bulabilmişlerdir.

### **Anadolu'da Yesevîlik:**

Yesevîlik, Anadolu'nun dînî hayatında Orta Asya'daki gibi doğrudan geniş veya sistemli bir etkiye malik değilse de yine de hem Yesevîlik kaynaklı tarikatlar hem de bu geleneğe sahip dervişler aracılığıyla önemli bir etkiye sahip olmuştur. Bunlardan ilkinde göre Yesevîlik, Kalenderîlik, Haydarîlik, Kübrevîlik, Mevlevîlik, Nakşibendîlik, Bektâşîlik gibi tarikatlar üzerindeki etkisi dolayısıyla Anadolu hayatının da önemli müessirlerinden biri olmuştur.

### **Anadolu'da özellikle göçebeler üzerinde etki eden diğer tarikatlar ise,**

- Vefâîlik
- Haydarîlik
- Kalenderîlik'tir.

### **Anadolu'da Tekke ve Zâviyelerin Kurulması ve Fonksiyonları:**

Dönemlerindeki yönetimlerin iskan politikaları sonucu, birer sosyal yardım müessesesi oldukları kadar, aynı zamanda imar ve iskan aracı olarak kullanılan ve bununla birlikte emniyet ve taşımacılığın sağlanmasına katkılarının yanı sıra dînî propaganda bakımından da son derece önemli merkezler durumundaki bu tekke ve zâviyeler, yerine getirdikleri bu sosyal görevlere bağlı olarak kazanmış oldukları vergi muafiyeti vb. bazı imtiyazları ile gerçekten bu görevleri yerine getirebilecekleri yerlerde kurulmuşlardır.

**Göçebe dervişler mi yerleşik hayata geçip aşiret ağırlıklı köyler kurmuşlardır; yoksa köyler kuran göçebe aşiretler mi birtakım derviş zümreleri meydana getirmişlerdir?**

Daha ziyade köyler oluşturacak şekilde toprağa yerleşmekte olan göçebe aşiretlerin birtakım derviş zümreleri meydana getirmelerinin, daha kabul edilebilir olduğu görülmektedir. Bu da **soya dayalı olma** durumuna açıklık getiren bir göstergedir.

***Bu grupların ilk organize hareketleri: Babaîler isyanı***

Dini olmaktan çok siyâsî-sosyal bir hareket olan ve bu bağlamda göçebeliğin yerleşikliğe ve siyâsî otoriteye karşı çıkışı şeklinde algılanması gereken bu isyan, olayın cereyanı esnasında kitleleri harekete geçiren veya geçirmek için kullanılan bazı inanç motifleri açısından dikkate değerdir. Nitekim isyan sırasında, özellikle Baba İlyas'ın gerek kendisi tarafından gerekse etrafındakilerin şahsıyla ilgili kullanıldıkları, Baba İlyas'ın *yenilginin nedenini Tanrı'ya sorması, Tanrı ile görüşmek üzere göğe çıkması* gibi inanç motifleri, onun resul olarak algılanması kadar, aynı zamanda *Gök Tanrı ile buluşmak üzere at üstünde göğe çıkan Şamanları* hatırlatması noktasında, isyancıların dinî-mistik yapılarını az çok açıklığa kavuşturan göstergeler olarak anlamak mümkündür.

**Babaîler isyanı,**

İslâm anlayışları daha çok sūfliğin kalıpları içerisinde şekillenen bu zümreleri derleyip toparlamış, birbiriyle irtibatlandırmış ve böylece bu isyana kadar muhtelif kesimler halinde yaşamakta olan bu grupları, Anadolu'da XIII. yy. ikinci yarısından itibaren aynı amaç uğruna bir araya getirmiştir. İslâm anlayışları sūfliğin kalıplarına dökülmüş olan konar-göçer Türkmen zümrelerinin ve bunların ötesinde kırsal kesimde yerleşiklerinin ortaya koydukları bir sūfi hareket olarak Babaîler isyanı, yüzyıllar boyunca Anadolu'da kalıcı bir etkiye sahip olmuş ve kendi içinden yeni dinî-sosyal birtakım hareketlere kaynaklık etmiştir. Bu bağlamda, Babaîler, başlangıçtan itibaren aynı sosyal tabana sahip olan, ancak zamanla belirli değişimler geçirmiş ve günümüze kadar gelmiş, çalışmamızdaki yapılandırma çerçevesinde Bektâşîliği de kapsayan, **Alevîliğe** kaynaklık etmiş en önemli "sistemli bir hareket" olarak görülmelidir.

***Babaîler Sonrası ve Osmanlı'nın İlk Dönemlerinde Anadolu'da Zümreler:***

**•Abdallar:**

•Anadolu Selçuklu devletinin dağılmasıyla ortaya çıkan çeşitli Türkmen Beyliklerinde ve doğal olarak Osmanlı Beyliği topraklarında görülen *Abdâl* ve *Baba* lakaplı, gazalara katılan ve müridleriyle birlikte

fethedilen topraklarda zâviyeler kurarak bazı faaliyetlerde bulunan der- viş zümrelerini ifade etmektedir. Hubyarlıların kendilerini Abdal gelene- ğine mensup görmeleri çalışmamız için önemlidir.

●**Ahîlik:**

●Osmanlı Devleti'nin imparatorluk sürecine girdiği IX/XV. asrın ikinci yarısından itibaren Ahîliğin esnaf loncalarına dönüşüp yarı resmî bir hüviyet kazanmasıyla, özellikle köylerdeki Ahî zâviyeleri etrafında büyük ölçüde devletten bağımsız hareket eden ve sonraları Alevîliği teş- kil edecek bir zümreleşme süreci söz konusu olmuştur. Bölgemizde Keçeci Baba Ocağı kendisini Ahîlikle irtibatlandırmaktadır.

●**Bektâşîlik:**

Rûm Abdalları içinde iki kültten sadece Hacı Bektâş'a ait olanı, Yesevîliği de içine alan Haydarîlik ile varlığını sürdürerek, muhtemelen Orhan Gazi zamanından itibaren, Baba İlyas kültüne dayanan Vefâîliği içine alarak ortadan kaldırmıştır. Böylece, Osmanlı kaynaklarında *Ho- rasan Erenleri* ismiyle zikredilen ve sûfî temel itibariyle Horasan Melâmetîliğine dayanan Kalenderîler'in Anadolu'nun batısındaki temsil- cileri sayılabilecek olan Haydarîlik tarikatı, Abdal Musa tarafından tem- sil edilen *Hacı Bektâş* kültünü geliştirerek, XV. yy. sonları ve XVI. yy. başlarında Osmanlı İmparatorluğu'nun en popüler tarikatı "**Bektâşî- lik**"i doğurmuştur.

●**Bektâşîleşme:**

Bektâşîliğin Osmanlı'nın resmî desteğini kazanmasıyla, Anadolu ve Rumeli'de yeni Bektâşî zâviyeleri açılmakla birlikte, buralardaki XIII- XV. yüzyıllar arasında kurulmuş olan pek çok Kalenderî vb. zâviyeler artık Bektâşî kimliğine bürünmüştür. Dönemlerinin belgelerinde *torlak, ıstık, kalender, haydarî, şemsî, câmî* vb. isimlerle zikredilen ve Bektâşîlik dışında kalan diğer Kalenderî çevreler de XVII. yy. sonlarında tamamen Bektâşîlik içerisinde erimişler, diğer bir ifadeyle *Bektâşîleşmişlerdir*. Günümüzde *Dedeci Bektâşî* denilen grupların pek çoğunun bunlardan oluştuğunu düşünmek zor değildir.

●**Anadolu Alevîliğine tesir eden önemli akımlar:**

●Hurûfilik ve Etkileri ●Safevî Etki

●**Hurûfilik ve Etkileri:**

●Fazlullah Hurûfi'nin öldürülmesinden sonra XV. yy.ın ikinci ya- rısından itibaren İran'ı terk etmek durumunda kalan Hurûfiler, Anado- lu ve Rumeli'yi kendileri için sığınak olarak görmüş ve buralara göç- müşlerdir. Anadolu ve Rumeli topraklarında Fazlullah'ın halifeleri Aliyyü'l-'Alâ, Mir Şerif ve Nesimî gibi güçlü kişiler tarafından temsil edi-



len Hurûfilik, Bektâşî görünerek korunmak amacıyla özellikle Bektâşiliğe nüfuz etmiş ve böylece inançlarını Bektâşilik içerisinde korumuştur.

•Bektâşilik’le beraber diğer gruplarda, daha doğrusu bütün Anadolu Alevileri’nde kutsal ve ilhama muhatap oldukları kabul edilen yedi büyük şairden üçünün -Nesimî, Virânî ve Yeminî- Hurûfî olmaları, Hurûfiliğin Anadolu Aleviliği üzerindeki etkisini görmek için yeterlidir.

### **Safevîler’in Ortaya Çıkışı ve Etkileri:**

Osmanlı döneminde Anadolu’daki bu gruplarla ilgili durum Safevî öncesi ve Safevî sonrası dönem şeklinde iki periyotta ele alınır. Daha önce zikredilen etkilere ek olarak günümüz Aleviliğine bugünkü karakterini kazandıran asıl süreç, Safevî devletinin kurulması ve Safevîler’in, bazısı bu devletin kuruluşunda etkin rol oynayan Anadolu’daki bu gruplar üzerinde sistemli bir propaganda yürütmesi ile ortaya çıkmıştır.

•Şeyh Cüneyd’le sistemli olarak Anadolu’ya taşınmaya başlayan *ruhun beden göçü (reenkarnasyon, tenâsüh), Tanrı’nın insanda tecellisi* gibi aşırı Şîî renkteki ve bu grupların İslam öncesi mensup oldukları dinlerden dolayı pek de yabancı olmadıkları bazı inançlar; Şah İsmail ile beraber daha sistemli bir halde savunulmuş, nihayet bu inançlar da Şîî bir İslâmî cilaya büründürülmüştür. Bu durumda söz konusu inançlar Safevî geleneğini oluşturan bir sülûk ve onunla ortak karakter taşıyan Şîîlik ile şekillendirilmiştir

•Böylelikle bu gruplar Safevîler sayesinde cemaat dışı (heterodoks) bir Müslümanlık içerisinde yerlerini almışlardır

•Şah İsmail’in, “*Allah’ın beşer suretinde tecellisi olan Ali’nin yeni bir bedenle görünüşü olması*” gibi inançların yanı sıra, Kur’an’ın sadece bâtinî yorumuna dayanmanın bir esas kabul edilmesi, Oniki imama derin saygı, Kerbela şehitlerine bağlılık, Ali’nin düşmanlarına lanet yani *teberrâ*, Ehl-i Beyt dostlarına muhabbet yani *tevellâ*, vb. günümüzde hâlâ varlığını sürdüren söz konusu inançlar bu gruplara hep Safevîler’den gelmiştir.

•Kendilerine bağlı olan gruplara, “Safevîler’in Hz. Ali soyundan geldikleri” yönünde propaganda yapan Şah İsmail, mensubu oldukları aşiret/kabilelerin hem dînî hem de dünyevî lideri konumunda olan Türkmen Babaları’nı da yaptığı düzenlemelerle “Ali soyundan gelen seyyidler ya da dedeler” haline getirmiştir. Nitekim bu soylar da **ocak** denilen *seyyidlik*le nitelenen kutsal dede ailelerini oluşturmuşlar ve Safevîler’e bağlı olan bu zümrelerin her biri, başlarında dedelerin bulunduğu bu ocaklara bağlanmıştır.

• Söz konusu bu yapılanma, çalışmamızda Alevilik tanımını için dile getirilen “**soya dayalı olma**”nın tarihsel süreçte son şeklini aldığı zaman dilimini göstermesi açısından kayda değerdir.

### **Anadolu Alevîliğini Oluşturan Coğrafya ve Ekoller:**

•Türkistan: Türkistan erenleri ve Horasan erenleri (Ahmed Yesevî, Hacı Bektâş Veli vb.)

•Anadolu ve Mezopotamya: Rum Erenleri. Bu nitelime onların aynı bir kökenleri olduğunu gösterdiği kadar, kendilerinin katışmamışlıklarını korumaya çalışan ya da Anadolu’da sürekli kaldıkları için yeni gelenlere karşı yeterince hazırlıklı olmayan insanlar olduklarını da göstermektedir .

•Erdebil: Safevî etki

### **Safevî-Osmanlı mücadelesinin sonucu,**

Çaldıran öncesi ve sonrası meydana gelen olaylar Alevîliğin günümüzdeki yapıya kavuşmasında önemli roller oynamıştır. Safevî taraftarı olan bu gruplar zâviyesinden olaya bakıldığında her şeyden önce kendileri için *Osmanlı karşıtlığının* zihniyet dünyalarının en temel ögesi haline dönüştüğü ve bunun, kendilerinin Osmanlı devletinden olabildiğince uzaklaşmalarına sebep olduğu görülmektedir. Böylece bunlar sıcağ savaş döneminde kazandıkları bir tavırla, sadece siyâsî otoriteye karşı olmakla kalmamışlar; aynı zamanda bu otoritenin temsil ettiğine inandıkları kitâbi/Sünnî İslâm anlayışından da aynı derecede uzaklaşmışlardır. Bu durum da günümüze kadar varlığını sürdüren bir farklılaşma ve kutuplaşmaya yol açmış, zaman içinde inanç boyutunun da eklenmesiyle kendisini daha da hissettiren kutuplaşma, toplumda birbirlerine karşı önyargıların ve karşısındakini mutlak yanlış ve kötü görme anlayışının doğmasına sebep olmuştur. Nitekim, iki toplum kesiminin birbirlerini -kendi açılarından diğerini kötölemek için kullandıkları **Kızılbaş** ya da **Yezid** nitelendirmeleri, o günlerden günümüze kalan bir miras olarak varlığını sürdürmektedir.

Günümüz Alevîliğini oluşturan tarihsel arka plan genel hatlarıyla verildikten sonra bölgede elde edilen veriler ortaya konulabilir:

### **Alevîler’in Yapılanması:**

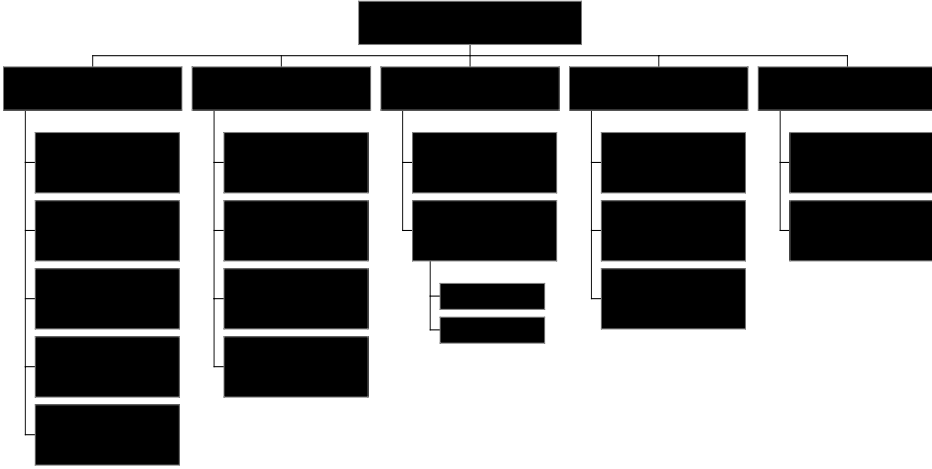
“Soya dayalı tarikatlar” şeklinde varlıklarını sürdüren, kendi aralarında **metbu ocak** olarak bilinen *ana ocak* ya da *baş ocaklar* etrafında toplanan ve bu ana ocağa bağlı alt ocaklar oluşturan bu Alevî zümreler, yine bu ana ocağın tekkesi durumunda olan ve bundan dolayı da **metbu tekke** olarak nitelendirilebilecek tekkeler etrafında bir yapılanma ortaya koymuşlardır.

### Bölgedeki yapı,

•Bölgedeki yapı ortaya konulurken, öncelikle, en belirgin ve öne çıkan görüntüsünden hareketle “**soya dayalı tarikatlar için bir üst kimlik olması**” şeklindeki Alevilik tanımına da uygunluğu dolayısıyla yöredeki fiili durum göz önünde bulundurularak *ana ocağın tekkesi* etrafında şekillenen “**tekke’ye bağlılık**” esas alınmıştır.

•**Ana ocak** ve buna bağlı **alt ocaklar** ve dolayısıyla **metbu tekke** ve **alt tekkeler** şeklinde burada ortaya konulan şablonun bütün Anadolu Aleviliğine uygulamak mümkündür. Örnek olarak bölge dışından Tahtacılar tabloya taşınacak olursa şu şekilde bir yapılandırma söz konusu olabilir:

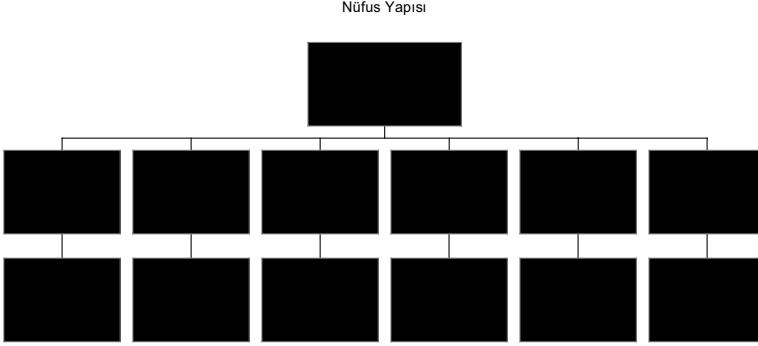
### Yapılanma:



### Coğrafi Dağılım:

Tokat iline ait 64’ü kasaba 613’ü köy toplam 677 kasaba ve köyden; 17 kasaba ve 175 köy toplam **192** yerleşim yerinde sadece **Alevîler**, 44 kasaba ve 422 köy toplam **466** yerleşim yerinde ise sadece **Sünnîler** yaşarken; 3 kasaba ve 16 köy toplam 19 yerleşim yerinde de Alevî-Sünnî karışık bulunmaktadır.

### Nüfus Durumu:



Tokat bölgesindeki Alevilerin nüfusu, ülkemizde Alevilerin nüfusu hakkında dile getirilen rakamların oldukça ihtiyatlı karşılanması gerektiğini göstermektedir:<sup>1</sup>

#### 4. İNANÇLARI:

•Alevilik'te inanç sisteminin gelişiminin daha çok yeni inançların, eskilerinin yanına eklenerek tedricî bir yapı içerisinde oluşması ve bu

<sup>1</sup> Ülkemizde Aleviler'in nüfusu hakkında bizzat kendileri tarafından abartılı olarak 15 milyondan 20-25 milyona varıncaya kadar farklı rakamların telaffuz edildiği görülmektedir. Ancak, Aleviler'in yoğun olarak buldukları illerimizde yapılan alan araştırmalarında ortaya çıkan rakamlar, yukarıda telaffuz edilen söz konusu rakamların oldukça ihtiyatlı karşılanması gerektiğini göstermektedir. Nitekim, Metin Bozkuş tarafından Sivas ilinde yapılan çalışmada, 1997'de yapılan Genel Nüfus Sayımı verileri göz önünde bulundurularak yapılan değerlendirmede, 695.528'lik toplam nüfusun 77.700'ünün Aleviler'den oluştuğu tespit edilmiş ve bunun oran olarak Sivas'ın toplam nüfusunun %11'ine tekabül ettiği ifade edilmiştir. Bkz. Metin Bozkuş, **Sivas Yöresinde Alevilik**, Sivas, 2000, s. 71. Aynı şekilde Harun Yıldız'ın Amasya'da yürüttüğü doktora çalışmasında 2000'de yapılan sayım verileri göz önünde bulundurularak Amasya'nın 365.231 toplam nüfusunun 68.595'inin Aleviler'den oluştuğu ve bunun da nüfusun %18.7'sine tekabül ettiği tespit edilmiştir. Harun Yıldız, **Anadolu Aleviliği Amasya Yöresi Bağlamında Bir İnceleme**, Araştırma Yay., Ankara, 2004, s. 101. Bizim Tokat'ta yürüttüğümüz bu çalışmamızda yine 2000 sayımları göz önünde bulundurulduğunda 828.027'lik toplam nüfusun 158.380'ini Aleviler'in oluşturduğu ve bunun, nüfusun - ±%1'lik bir farklılaşma payı ile beraber- %19,1'ine tekabül ettiği görülmektedir. Yine Alevi vatandaşlarımızın çoğunlukta olduğu illerimizden biri olan Tunceli'nin 2000 sayım sonuçlarına göre toplam nüfusunun 93.548 olduğu göz önünde bulundurularak - Tunceli nüfusunun tamamının Aleviler'den oluştuğunu da varsaysak bile ki, Tunceli'de Sünniler'in yaşadığı da bir gerçektir-, Aleviler'in en yoğun oldukları bu dört ilimizdeki yaklaşık 78.000, 70.000, 160.000 ve 80.000-90.000 (dört ilin yaklaşık toplamı 375-380 bin) nüfus miktarları dikkate alındığında Aleviler hakkında telaffuz edilen ve 20-25 milyona vardırılan rakamların oldukça abartılı rakamlar oldukları anlaşılmaktadır.

sistemin, kökenleri değişik mekan ve zamanlarda bulunan öğeleri içermesine ek olarak, farklı yaklaşımlar sonucu ortaya çıkan farklı anlayışları da barındırması dolayısıyla, Alevilik hakkında sistematik ve bütün müntesiplerini bağlayıcı bir homojen inanç sisteminden söz etmek mümkün değildir.

●İlhâm ve keşf merkezli inançları vahiy kültürünün inançlarına öncelenmiştir:

●Burada, Aleviliğe asıl rengini veren **ilhâm ve keşf merkezli** bütün inançların hemen hemen bu iki inanca bağlı olarak kurgulanması sebebiyle Aleviliğin temel inancı olarak kabul edilen **Hakk-Muhammed-Ali** inancından sonra **Ehl-i Beyt** inancına yer verilmiştir.

**Hakk-Muhammed-Ali İnancı:** Bu inançla ilgili üç farklı yaklaşım söz konusudur.

●Hakk-Muhammed-Ali inancındaki Hakk, her şeyin yaratıcısı ve tek ilah olan Allah; Muhammed, Allah'ın kendilerine vahyettiği peygamberlerinin en sonuncusu olan Hz. Muhammed; Ali, Allah'ın arslanı, Peygamber'in damadı, amcaoğlu, büyük kahraman vb. bütün üstün meziyetleri dolayısıyla kendisine velâyet kapısının piri olma özelliği verilmiş olan Hz. Ali'dir. Buna göre, Hakk **ilah**; Muhammed **peygamber**; Ali ise **velâyet kapısının piri**dir.

●Hak-Muhammed-Ali inancındaki Hakk, Allah'tır, ilahtır; Muhammed ve Ali ise ruhu, cismi, bedeni aynıdır, aralarında bir fark yoktur, nitelik ve özellik olarak bunlar birbirinin aynıdır.

●Hakk da Muhammed de Ali de birdir. Bunlar bir şeyin farklı tezahürleridir. Aslında bunların hepsi aynıdır.

### **Ehl-i Beyt İnancı:**

Ehl-i Beyt'in kim olduğu konusunda Ehl-i Kisâ ve Selmân-ı Fârisî gibi eklemeli özel bazı kabullerin yanı sıra bu kavramın içerisine Oniki İmam'la ilgili bazı anlayışların da yerleştirildiği görülmektedir. Daha önce de ifade edildiği gibi, daha çok Safevî etkiyle Aleviler arasında yaygınlaşan bu kabulün bu çerçevede çeşitli boyutlarda ele alındığı anlaşılmaktadır. Nitekim mülâkatlar esnasında Ehl-i Beyt'le ilgili Oniki İmam çerçeveli telakkilerin farklı oldukları tespit edilmiştir. Buna göre, Ehl-i Beyt, Hz. Peygamber, Hz. Fâtıma ve Oniki İmam'dır; Oniki İmam'la beraber eşleridir; Oniki İmam ve neslidir.

### **Ehl-i Beyt inancının önemi:**

Alevilik'te, yaratılış, ilhâm ve keşf, velâyet, mehdilik, tarikat silsilesi, dedelerin seyyidliği, tevellâ-teberrâ, şefaât ve ahiretle ilgili bazı ka-

buller gibi Alevîliğe ana karakterini kazandıran pek çok konu Ehl-i Beyt inancı ile bağlantılı olarak şekillendirilmiştir.

### **Hakk-Muhammed-Ali ve Ehl-i Beyt inançlarının sosyal hayata yansımaları:**

Sözgelimi, cemde hizmetin oniki hizmet ile yürütülmesi, çerağ u-yandırırken yakılan mumların sayısının oniki olması, aşure çorbasının oniki malzemeden yapılarak en az oniki kapıya dağıtılması vb. dinî uygulamalarına ek olarak bir belediyede oluşturulan parktaki çeşmelerin *Hakk-Muhammed-Ali Çeşmesi*, *Oniki İmamlar Çeşmesi*, *Kırklar Çeşmesi* vb. isimlendirmelerle üç, oniki ve kırk gözeden oluşturulması; yine Alevîler tarafından kurulan bir otobüs şirketinin logosunun, Oniki İmam inancını sembolize edecek şekilde merkezde aslan, etrafında ise oniki yıldızın olduğu bir kombinasyonla oluşturulması; yeni yapılan türbelerde tavanların genelde oniki dilimli inşa edilmesi bu noktadaki vurguya açıkça işaret etmektedir.

### **Vahiy Kültürüyle İlgili İnançlar:**

#### **Meleklerle İman:**

•Mülâkatlarda sıkça dört büyük melek ile ilgili kabullerin yanı sıra sual melekleri, kirâmen kâtibin melekleri vb. meleklerin varlıklarına iman edildiği dile getirilmiştir.

•Bazı Alevîler arasında meleklerin, gerçekliği olan varlıklar olarak görülmekten ziyade, “insanların iyilik ve kötülükleriyle bağlantılı bir sıfat olarak görülmesi” ile ilgili bazı yaklaşımlar da sergilenmektedir.

#### **Meleklerle iman ve atfedilen önem:**

•Özellikle yaratılış ve miracla ilgili mitolojik kabullerde, yani gerek yaratılışta ham ruha ne yapması gerektiğini gösteren, gerekse miraç olayında Hz. Muhammed’in Hz. Ali’nin sırrına ermesinde etkin rol oynayan varlığın Cebrâil olduğu göz önüne alındığında, onun Alevî inançları için ne derece önemli bir unsur olduğu anlaşılacaktır.

•Meleklerin Alevî zihninde çok önemli bir yeri olduğu muhakkaktır. Zira cem âyini ile meleklerin Âdem’e secde etmelerinin özdeşleştirildiği görülmektedir.

#### **Kitaplara iman:**

Vahiy kültürünün, bu inanç noktasındaki genel çerçevesinin Alevîlik’te de aynı şekliyle kabul edildiği görülmektedir. Mülâkat esnasında elde edilen verilere göre Allah, insanlara yol göstermek üzere seçtiği peygamberlerine vahyetmiş, bu vahiy mahsulü olarak da **suhuf** ve **kitaplar** göndermiştir. Bunların sayısı 104’tür. Bunlardan 100’ü suhuf; 4’ü ise kitaptır. Suhuf lar Hz. Adem, Hz. Şit, Hz. İdris ve Hz. İbrahim’e

indirilmiştir. Kitaplar da, Tevrat, Hz. Musa'ya; Zebur, Hz. Davud'a; İncil, Hz. İsa'ya ve Kur'an, Hz. Muhammed'e gönderilmiştir.

### **Kur'an anlayışları, kutsallığı:**

Allah tarafından Cebrâil aracılığıyla Hz. Muhammed'e vahyedilmiştir. Kur'an, Allah'ın vahyi olması dolayısıyla da kutsaldır.

### **Kur'an'ın korunmuşluğu ya da tahrifi:**

Kur'an'a **el katılması** ile ilgili olarak, iddia edilen ayetlerin varolduğu nüsha ortaya çıkarılmadıkça, bu tür iddiaların bir iftira olacağı dile getirilse de, sonuçta Kur'an'a el katılması ile ilgili kabullerin, Kur'an'ın korunmuşluğunu ve eksiksiz olduğunu kabul edenler de dahil bütün Aleviler'in zihinlerinde bir şekilde yer ettiği görülmektedir. Nitekim, Kur'an'ın eksiksiz olduğunu ifade edenlerce dile getirilen, "Kur'an'a el katılmışsa bile Hz. Ali'den sonra olmuştur, çünkü Hz. Ali'nin zamanında böyle bir şeyin olmasına kendisi izin vermezdi" şeklindeki görüş, bunlar arasında da konuyla ilgili bir ihtimal payının bıraktığını göstermektedir.

### **Mevcut Kur'an' nüshalarına bakışları ve kaynaklık değeri:**

•Kur'an'a el katılmışlığı konusundaki kabuller ne olursa olsun, Aleviler günümüzdeki mevcut Kur'an nüshasını kabul ederler. Nitekim Kur'an'la ilgili birtakım kabullerini de bu nüshayla bağlantılı olarak dile getirirler. Her ne kadar sürelerin dizilişinin, vahiy sırasına göre ya da Hz. Ali'nin nüshası esas alınarak yapılmasının daha güzel olacağı yönünde bazı görüşler beyan edilse de, bütün sürelerin kıymetli ve güvenilir olduğu genel kabul görmektedir.

•Aslında ilham ve keşfi birinci derecede bilgi kaynağı olarak kabul eden Alevî zihninde teorik olarak Kur'an'ın kaynaklık değerine vurgu yapılır.

### **Kur'an'ın kullanılması:**

Kur'an'ın kaynaklık değeri veya kaynak olarak sıralamadaki yeri ne olursa olsun, Kur'an'ın sonuçta gerek dinî alanda gerekse sosyal alanda fiilen kullanıldığı bir gerçektir. Nitekim cem başta olmak üzere, özel günlerde, doğum, düğün, nikah ve askerlik vb. sosyal olaylarda ve ölüm ile ilgili uygulamalarda Kur'an okunmaktadır.

### **Kur'an kültürleri gelişmemiştir:**

Aleviler arasında Kur'an okumasını bilenlerin sayısı oldukça azdır. Yukarıda zikredilen, Kur'an'ın okunduğu yerlerde bu işi üstlenen Hoca ve Dedeler'in pek çoğunun da Kur'an okumasını bilmedikleri görülmektedir. Bu kişilerin söz konusu Kur'an ayetlerini de geleneklerine uygun olarak "kulaktan dolma" ezberledikleri anlaşılmaktadır. İşte yazılı me-

tinden okuyup ezberleme melekesi kazanamayan bu kişiler, bunun neticesinde Kur'an'ı oldukça yanlış okumaktadırlar.

### ***Peygamberlere iman:***

Vahiy kültürünün bu inanç noktasındaki genel çerçevesinin Alevilik'te de aynı şekliyle kabul edildiği görülmektedir. Mülâkat esnasında elde edilen verilere göre Allah, insanlara yol göstermek üzere seçtiği peygamberlerini görevlendirmiştir. Bunların sayısı 124 bindir. Ancak bunlardan 28'inin isimleri bilinir. Bu peygamberlerden bazısına kitap verilmiştir.

### **Peygamberlere iman noktasında,**

Aleviler arasındaki kabullere göre, kendilerine mucizeler bahşedilen Peygamberler, adaletlidirler, hatasızdırlar, daha doğrusu kusurları olsa da Allah onların bu kusurlarını vahiy ile düzeltir. **Peygamberler'in Adem'in ruhunu taşıdıkları** hakkındaki kabul ise **ilk yaratılan şeyin Muhammed-Ali ruhu olduğu ve peygamberlerin de bu ruhu taşıdıkları** ile ilgili Aleviler'e ait inancın bu iman noktasında da bir şekilde işlendiğini ortaya koymaktadır.

### **Peygamberler arasında Hz. Muhammed:**

Hz. Muhammed peygamberlerin en üstünüdür, çünkü O **habîbullâh**'tır. Hz. Muhammed diğer bütün peygamberler için de şefaatçidir. Bütün bu özelliklerinden dolayı peygamberler arasında en çok Hz. Muhammed'e değer verilir.

### ***Kazâ ve kadere iman:***

Aleviler'de "kazâ ve kader" in varlığı konusunda bir ortak inanç olmakla beraber, konunun girişinde ifade edilen "sistematik ortak bir anlayış"ın olmaması ile ilgili tespit, daha çok hayır ve şerrin Allah tarafından yaratılıp-yaratılmayacağı ve takdir-tedbir ilişkisi üzerinde ortaya konulan inançlarda kendisini göstermektedir. Bu noktada ileri sürülen görüşler şunlardır:

### **Hayır ve şerr telakkîleri:**

- Kimilerine göre, hayır da şerr de Allah'tandır.
- Kimilerine göre ise, Allah hayrı yaratmış, şerri yaratmamıştır, hayır Allah'tan, şerr ise nefistendir.

### **Takdir-tedbir telakkîleri:**

- Takdir Allah'tan, tedbir sendendir; asıl olan tedbiri alıp takdire bahane bulmamak" şeklindedir.



●Tedbir takdiri bozamaz. Takdiri ancak takdir bozar. İnsanın Allah'ın takdir ettiği bir şeyi değiştirmesi söz konusu değildir.

●Tedbir takdiri bozar.

**Ahiret inancı:** (Bu inançta üç farklı yaklaşımın sergilendiği görülmektedir.)

●**Ahiretin varlığına** inanılır ki, Aleviler'in çoğunluğu bu inancı taşımaktadır.

●Cennetin de cehennem de bu dünyada olduğu fikrinin ön plana çıkarılarak **ahireti kabul etmeme** söz konusudur. Bu grup ise kendileri tarafından kullanılan şekliyle **esfel kalıbı** yani **tenâsüh** inancına sahiptir.

●Hem **ahiret** hem de **esfel kalıbı/tenâsühü** aynı anda mezceden bir yaklaşım sonucu ortaya konulan bir inanç vardır.

**İnançlar hakkında sonuç yerine inançlarla ilgili Yörükân'ın yorumu:**

"Vasıl olduğum kanaat şudur ki, bunlarda ecdattan kalma nefesler, itikadlarındaki esasları vücûda getirir. Bilâhare Bektâşiler'den ve diğer Alevî zümrelerden aralarına giren nefesler, bu akîdelerini anlaşmaz bir hâle getirmiş ve kendilerini müşkül mevkie düşürmüştür. Halk şairlerinin nefesleri de kendilerine tesir yapmış, hulûle, tenâsühe, Miraca, Hurûfiliğe ve birtakım remizlere dair olan nefesler, hep kendilerine birer intiba bırakmış, nihayet kendilerinin de anlamadıkları bir vaziyet ortaya çıkmıştır. Ellerine sonradan geçmiş olan Fazîletnâme, Sâkiname, Kumru, Hüsnîye gibi kitaplarla destânî bazı manzumeler de, kendilerini büsbütün şaşırtmıştır."<sup>2</sup>

## 5. İBADET ANLAYIŞLARI:

Aleviler, "*imani ikrâr olarak görmek*" suretiyle inanç konusunda sergiledikleri tavırda olduğu gibi, ibadet hayatlarını da tasavvuf kalıpları içerisinde şekillendirmişlerdir. Bütün dînî telakkîlerini tarikat hayatı bağlamında değerlendirmeleri ibadet hayatları için de geçerlidir. Sözgelimi, Aleviler bir zikir ayini olan cem'i temel ibadet olarak kabul etmektedirler.

**Temel İslâmî ibadetler hakkında olumsuz bir tavır sergilemektedirler:**

●Sosyal şartlar nedeniyle ibadetleri yerine getirmeme hususu, zamanla, bu ibadete alışmama sonucunu doğurmuştur.

<sup>2</sup> Yusuf Ziya Yörükân, *Anadolu'da Aleviler ve Tahtacılar*, Eklerle Yayın Haz.: Turhan Yörükân, Kültür Bakanlığı Yay., Ankara, 1998, s. 247.

•Bunda İslâmlaşma sürecinden itibaren karşılaşmış oldukları Mürcie ve Kerrâmiyye gibi imanı amelden ayıran grupların etkisi göz ardı edilmemelidir.

•Bunun, ilk dönemden itibaren karşılaştıkları ve tarihsel süreçte hiçbir zaman uzak kalmadıkları Bâtınî karakterli hareketlerden kaynaklandığı görülmektedir.

•Zamanla yukarıda anılan geleneklerin etkisiyle oluşmuş tasavvuf telakkilerinin baş rol oynadığı ifade edilmelidir.

•İbadetlerin terk edilmesi konusunda gözcü edilmemesi gereken diğer bir husus, Alevîlik'teki **teberrâ anlayışı**dır.

### **Tarikat hayatı kalıplarına hasredilmiş bir ibadet hayatı:**

Her şeyi tasavvuf kalıpları içerisinde anlamlandıran Alevîler, ibadetleri de bu çerçevede anlamışlardır. Alevîler'de temel İslâmî ibadetlere, bazısına **halkacık namazında** olduğu gibi **'ismiyle'**, bazısına **oruçtaki** gibi **'şekliyle'**, bazısına ise **hacdaki** gibi **'benzeriyle'** kâim alternatif ibadetler ikâme etmeleri, ibadet psikolojisi ile de bağlantılı görülmelidir. Gerek sosyal yapıları, gerek tasavvuf anlayışları, gerekse teberrâ anlayışı gereği temel İslâmî ibadetleri terk eden Alevîliğin, ibadetlerin dînî hayatın ayrılmaz bir parçası olması dolayısıyla, ihtiyaca binâen temel telakkileri çerçevesinde farklı bir ibadet hayatı oluşturma durumunda kaldığı anlaşılmaktadır.

### **Gusül ve abdest:**

Eskiden bazı Alevîler'in gusül ve abdest konusunda toplumda varolan yaygın kabulleri haklı çıkaracak bir tutum sergiledikleri ve sözgelimi, cinsel ilişkiden sonra guslü gerek görmeyerek; bunun yerine "sepetteki elmalardan yere düşenlerinin yıkanması gerektiğini" ileri sürerek kısmî bir temizliği yeterli gördükleri dile getirilmektedir. Günümüzde Alevîler'in, istisnaları olmakla beraber, çoğunlukla gusül ve abdest konusunda olumlu bir tutum sergiledikleri, mülâkatlar esnasında dile getirilmiştir.

### **Gusül ne zaman alınır:**

Hakkında bazı tasavvufî telakkilerin varolduğu gusül, cinsel ilişkiden sonra, **görgüye** girerken (hem dede hem tâlib tarafından), kurban keserken, bayram namazlarından önce ve musâhiblik erkânında alınır.

### **Abdest:**

Cemlere giderken, bayram namazlarında, cenaze namazlarında, kurban keserken vb. abdest alınır. Bu abdestin adı "şeriat abdesti"dir. Bölgede Ehl-i Beyt Vakfı'nın görüşlerine yakın olanlar hariç bütün Alevîler abdesti Hanefî usûle göre alırlar.

●**Alevîlik'te tarikat abdesti önemlidir. Abdesti alınmış, namazı kılınmış olmak ya da ruh veya tarikat abdesti şu anlama gelmektedir:**

“Verdiğin ikrârla, bu cemaatle kıldığın halka namazı üzere, gelecek seneye kadar ve ömrün boyunca Allah'ın hiçbir canlı varlığını incitmezsen, hakkına el sürmezsen, Yaratan'ın seni de yarattığını bilerek, emrini tutup nehyinden kaçarak, seneye görgüye gelirsene ya da ömrün hitâma ererse, işte böylece **abdestin alınmış, namazın kılınmıştır.**”

### **Namaz:**

Alevîlik'te namaz denince “**halkacık namazı**” ya da “**halka namazı**” denilen **tarikât namazı** anlaşılır. Aleviler, şeriat namazı olarak gördükleri beş vakit namazı kılmamakla beraber, konu girişinde işaret edilen hususlar doğrultusunda şeklen ve muhteva olarak farklı bir namaz ihdas etmişler, bunu da ibadet hayatlarının önemli bir yerine oturtmuşlardır. Nitekim Alevîlik'te asıl olan tarikat namazıdır.

### **Beş vakit namaz:**

●Temel kaynaklarda namazla ilgili kuvvetli vurgular olmasına rağmen beş vakit namaz kılmazlar.

●Ancak, bayram ve cenaze namazları kılınırken; bazıları Cuma namazını da kılar.

### **Oruç:**

Aleviler arasında oruç hakkında farklı uygulamaların olduğu görülmektedir. Bütün Aleviler'in üzerinde ittifak ederek tuttıkları tek oruç 12 günlük **Muharrem Orucudur**. Bunun haricinde Aleviler'in kimi, Muharremden önce 3, kimi 2 gün oruç tutarken; aynı farklı kabullerin **Hızır Orucu** için de (3 ya da 7) geçerli olduğu görülmektedir. Farklı uygulamalarla beraber Aleviler arasında tutulan oruçlar, Muharrem, **Medet-Mürüvvet**, Hızır, **48 Perşembe**, **adâk oruçları** ve farklı sayılarda tutulan **Ramazan orucu** (1-3-9-30) şeklinde sıralanabilir.

### **Hac:**

Hararet nardadır, sacda değildir

Kerâmet baştadır, taçta değildir

Her ne ararsan kendinde ara

Mekke'de Kudüs'te Hac'da değildir

Aleviler **Gönül Haccı** esastır diyerek,

•Kaynaklardaki kabule rağmen, Kabe'yi ziyaret etmeyi hac için bir şart olarak görmezken;

•Kabe'deki haccın unsurlarını Hacı Bektâş'a taşımak suretiyle **benzeriyle kâim bir hac ibadeti** ikâme etmişlerdir. Buna göre **Aleviler hacı olmak için Hacı Bektâş'ı ziyaret ederler.**

•Ayrıca tekke ziyaretlerinin hacca alternatif teşkil edecek bir şekilde anlamlandırıldığı da görülmektedir.

#### **Mâlî ibadetler:**

•**Tekke ya da Dergahlara Yapılan Yardımlar:** Her grubun **karakazanı** bağlı olduğu Ocak'ın tekkesinde kaynamaktadır.

•**Hakkullah:** Dedelere, yürütmüş oldukları hizmetler karşılığında verilir.

•**Diğerleri:** Dergâhın bakımı, onarımı, aydınlatılmasının yanı sıra evlenecek olanlara, ev yapacak olanlara, hastalara, yetimlere, fakirlere verilenler.

•Birlik, Muharrem ve Hızır Cemleri'nde kesilecek kurbanlar, cemevlerinin giderlerinin karşılanması vb. şeyler için de para toplanması.

#### **Kurban:**

**Tercüman** ya da **Lokma** şeklinde de isimlendirilen Kurban, Alevilik'te en yaygın olarak yerine getirilen ibadettir. İki kısma ayrılır:

- Canlı ve cansız kurbanlar
- İçeri ve dışarı kurbanlar

#### **Cansız kurbanlar:**

Canlar, cemlere gelirken elleri boş gelmez. Evlerinde pişirdikleri yiyecekler veya meyve ya da çerez türü şeyleri ceme getirirler ve burada getirilen her şey Dede tarafından dualanarak, kesilen kurbanla beraber cem sonunda sofralara konulmak üzere ilgililere teslim edilir. Bunlar '**cansız kurban**' olarak nitelendirilir.

•Ayinlerde kesilen kurbanlar **içeri kurbanı**, âyin-erkân dışında kesilenler ise **dışarı kurbanı**dır:

#### **İçeri kurbanları:**

- 1. İkrâr Kurbanı
- 2. Görgü (Yıl) Kurbanı
- 3. Musâhiplik Kurbanı

- 4. Düşkünlük Kaldırma Kurbanı
- 5. Dardan İndirme Kurbanı
- 6. Abdal Musa (Birlik) Kurbanı
- 7. Muharrem Kurbanı
- 8. Hızır Kurbanı

•**Dışarı Kurbanları:**

- 1. Kurban Bayramı Kurbanı
- 2. Yağmur Duası Kurbanı
- 3. Adak Kurbanları
- 4. Şükür Kurbanı
- 5. Diğerleri (Hıdırellez ve Nevruz vb.)

**Kurban kesiminde uyulması gereken kurallar:**

•Mutlaka besmele çekilmeli, tekbir getirilmeli, kableye çevrilmelidir. (Çoğunlukla salavât da getirilir.)

•Öncelikle kesilecek hayvan (erkek olması tercih edilir) sağlıklı olmalıdır, sakat olmamalıdır. Koç bir yaşını, sığır iki yaşını doldurmuş olmalıdır. Hayvan kesilirken incitilmemesine azamî dikkat gösterilmeli, **mutlaka tekbirlenmelidir**, kanı açılacak bir kuyuya gömülmeli, kemikleri kırılmamalı, pişirilmeden önce etten herhangi bir parça alınmamalı, pişen et, Dedenin izni olmadan yemeye başlanmamalı, dağıtım yapılırken elden geldiğince herkese eşit pay vermeye dikkat edilmeli, orada bulunamayan hasta ve yaşlılara payları gönderilmeli, yendikten sonra kemikleri toplanıp **tercüman kuyusuna** gömülmelidir.

**Dua:**

Alevilikte **gülbank** denilen **dua**, dinî hayatın olduğu kadar günlük hayatın da ayrılmaz bir parçasıdır.

•Aleviler arasında da dua farklı şekillerde yapılır. Bu şekiller duanın yapıldığı yere göre değişmektedir. Meselâ, sofrada duası yaparken, her iki elle sofranın kenarlarından tutmak suretiyle hem yemek öncesi hem de sonrası dua yapan Aleviler, tarikatta ise, secdeye kapanmış bir halde ellerini başlarının önünde birleştirerek, kimi avuçları kapalı kimi ise hafif açarak dualarını yaparlar.

## 6. TARİKAT ANLAYIŞLARI:

•İmanı bile **ikrâr etmek** anlamına hasreden, cennet-cehennem kabullerini *yola girmek* ya da yine *ikrâr vermekle* bağlantılı olarak şekillendiren, ibadet anlayışını da tarikat hayatı kalıpları içerisinde biçimlendiren ve tasavvuf düşüncesinin hakim olduğu Alevilik, bu düşüncesini tasavvuf ekollerinin hepsinde bir şekilde varolan usûl ve âdâb-erkân çerçevesinde sistemleştirmiş; buna göre tasavvuf usûllerini **dört kapı-kırk makam** anlayışıyla oluşturmuş, âdâb-erkân bağlamında **üç sünnet-yedi farz, niyaz, cem** gibi unsurları esas olarak kabul etmiş ve ahlâk anlayışlarını **eline-diline-beline sahip olmak** ilkesini merkez olarak oluşturmuştur.

•**Dört kapı-kırk makam**, bir tâlibin **Hakk'a ulaşması** için katetmesi gereken yolu ifade eder:

•Buna göre, **dört ulu kapı** ve bu dört kapıya bağlı **kırk makam** vardır. Birinci kapı **şariat**, ikinci kapı **tarikât**, üçüncü kapı **marifet** ve dördüncü kapı, ana kaynak olan **hakikat** kapısıdır. Bu dört kapının herbirinin onar makamı vardır. Tarikat ehli, dört kapıya bağlı kırk makamdaki geçerek **Hakk'a** ulaşır. Bu yolculuk esnasında, **şariat gemisi**ne biner, **tarikât denizine** açılır, **marifet dalgıcı** olur ve **hakikat incisini** bulur. Bu nedenle, tarikat ehli **Hakk'a ulaşma amacına** ermek için **şariatın** şartlarını yerine getirmek, **tarikâtın** içinde bulunmak, **marifet**ten ayrılmamak ve sürekli **hakikatı** arar olmak durumundadır. Nitekim bu yolun gereklerini yerine getirerek **insan-ı kâmil** olanın *çerağ* gibi durması, *fitil* gibi yanması, *yağ* gibi erimesi ve *nur* gibi ışık vermesi gerekir.

•Üç sünnet-yedi farz, yolun önemli ilkeleriyle beraber bir tür teşkilat yapısını da ortaya koyan, Aleviliğin âdâb ve erkânında merkezî bir kavramdır.

### •Üç sünnet:

- 1. Dili kelime-i tevhidden ayırmamak
- 2. Kalpten kibri ve tekebbürü gidermek
- 3. Farzları bilmek ve edâ etmek.

### •Yedi farz:

- 1. Sır saklamak
- 2. Bir “*nefes*” söylendiğinde onu kabul etmek ve onunla ilgili bir delil istememek
- 3. Özüne niyaz ehli olmak

- 4. Mürebbî hakkını hak bilmek
- 5. Musâhip hakkını hak bilmek
- 6. Tevbe ehli ve sahib-i irşad olmak
- 7. Tâc vurunmak, üstadlara itaatkâr olmak, ayin-i cem kardeşlerini hak bilmek.

### **Niyaz:**

**Niyaz**, tarikat ulusuna, büyüğüne ya da tarikatta bir makamı temsil eden şeye, yere ve bunlar aracılığıyla Allah'a yalvarma, yakarma biçiminde bir ibadet ya da erkândır:

1. **Niyaz secde** manasınadır ve asıl **niyaz Allah'**adır.
2. Kişinin tarikata ya da yola bağlı olduğunu, bu bağlamda sözcülimi, meydan, post, dede, deyişler gibi tarikat hayatının unsurlarını tasdik ettiğini ifade eder.
3. Canların birbirleriyle ilişkilerindeki **rızalığı** beyan etmek amacıyla yapılır.

### **Cem:**

- Cem, Alevî dîni hayatının merkezinde yer alan bir ibadettir.
- Alevîler'in iman ve ibadet anlayışlarını tarikat hayatı kalıpları içerisinde şekillendirdikleri"ni en somut şekilde ortaya koyan husus, bir tarikat toplantısı ya da **zikir âyini** olan cemi, ibadet hayatlarının merkezine yerleştirmiş olmalarıdır.
- Yerine getirilen hizmetlerin sıralaması ve şeklinde, yöreden yöreye, ocaktan ocağa farklı uygulamaların olduğu cemlerin yapıldığı zaman ve amaca göre çeşitleri vardır:

1. İkrâr Cemi, 2. Birlik ya da Abdal Musa Cemi, 3. Görgü Cemi, 4. Musâhiplik Cemi, 5. Muharrem Cemi, 6. Hızır Cemi, 7. Dardan İndirme Cemi, 8. Koldan Koparma Cemi, 9. Düşkünlük Kaldırma Cemi.

### **Cemde 12 hizmet:**

1. **Mürşid** (Dede) 2. **Rehber** 3. **Peyik** (Davetçi) 4. **Bekçi** (Kapıcı):
5. **Gözcü** 6. **İznikçi** (Meydancı) 7. **Zâkir** (Âşık, Sazander) 8. **Ferrâş** (Carcı, Süpürgeci) 9. **Çerağcı** (Delilci) 10. **Sakka** (İbrikdâr, Dolucu)
11. **Pervâne** (Semahcı, Pervazcı) 12. **Sofracı** (Kurbancı, Lokmacı )

### **Cemde kurallar:**

Öncelikle herkes cemlere alınmaz. Adam öldürenler, haksız yere boşananlar, zina yapanlar ve başkalarının namusuna göz dikenler,

komşularının huzurunu bozanlar, daha genel ifadeyle *düşkünler* ve toplum nazarında *suçlu olanlar* cemlere katılamazlar. Cemlere genellikle boy abdesti ve şeriat abdesti alınarak gidilir. Herkes ceme giderken temizlik yapmalı ve temiz elbiseler giymelidir. Ceme eli boş gidilmez.

### **Bir Cem icrası:**

*Peykiler* cemi duyurur. Bu duyuruyu alan Canlar, cemevine gelmeden evlerinde abdest alırlar ve aile içinde birbirlerinden rızalık alırlar. Herkes, imkanı ölçüsünde yanlarına lokma alarak cemevine gelir. \*Herkes toplanınca Dede tevbe istiğfar verdirir. \*Tarikat abdesti alınır \*Ferraş meydanı süpürür \*Meydan postu serilir \*Post süpürülür \*Dargınlar barıştırılır \*Rızalık alınır ve okunan deyişlerle halkacık namazı kılınmış olur \*Çıracık uyarılır \*Kurban hizmeti yürütülür \*Cemin mühürlenmesine geçilir \* Burada Na'd-ı Ali, Bağışlanma ve Tevbe İstiğfar okunur\* Tevhîd okunur (çekilir) \*Miraçlama okunur \*Kırklar Semahı ve İstek Semahları dönülür \*Sakka hizmeti sunulur \*Lokma hizmeti verilir \*Yemeklerin yenilmesi ve duaların edilmesiyle çerağ sır edilir ve hizmet sahipleri meydana niyaz ederek cemi bitirirler.

### **Edeb yâ Hû** ya da ***eline-diline-beline sahip olmak***:

Alevilik, tasavvufta üzerinde önemle durulan ilkeleri olduğu gibi kabul ederek bunları soya dayalı sosyal hayatlarına taşımak suretiyle, o soyun bir üyesi olmakla beraber aynı zamanda tarikatın da üyesi olan mensupları için sosyal hayatta uyulması gereken kurallar manzumesi haline getirmiş ve bunları ***eline-diline-beline sahip olmak*** şeklinde formüle etmiştir.

## **7. ÖRF VE ADETLERİ:**

### ***Doğum ve Ad Koyma:***

Günümüzde Aleviler arasında uygulama değişmiş olsa da, Geleneksel Alevilik'te konulan isimlerin ya bir aile büyüğünün veya bir din ulusunun ya bir yiğidin adının olmasına özen gösterilir. Bu bağlamda, Mehmet, Ali, Haydar, Hasan, Hüseyin, Hatice, Fatma, Zeynep, Ali Ekber, Ali Rıza, Musa, Kazım gibi isimler en çok konulan isimlerdir. Bir diğer husus, ***gâib eren*** olarak kabul edilen kişilerin adlarının genellikle isim olarak kullanılmamasıdır. Nitekim, Sıraçlar arasında ***Hubyar Sultan***'ın "bir gâib eren olarak yaşadığı" inancından dolayı çocuklara Hubyar ismi konulmaz ve bu ismin konulması günah sayılır.

### ***Sünnet ve Kirvelik:***

●Alevilik'te sünnet ve kirvelik oldukça önemli âdetlerdendir. Sünnet olayına bağlı olarak insanlar arasında kurulan kirvelik ilişkisi, bir tarikat erkânı/kurumu haline getirilmiş ve bu kuruma en az musâhiplik kadar önem atfedilmiştir.



• Kirvelik, **Muhammed dostluğu** şeklinde nitelendirilirken; sünnet sırasında akan kan Oniki İmam'a nispetle **imam kanı** olarak isimlendirilerek, akrabalıktan da öte kuvvetli bir manevi bağ oluşturulur.

#### **Evlilik:**

- İç evlilik esastır.
- Ocakzâdeler, ocakzâdeler ile evlenirler.
- Dede kendi tâliplerinden evlenemez.
- Kirvelikte olduğu gibi musâhip çocukları da birbirleriyle evlenemezler.
- Süt kardeşlerinin de birbiriyle evlenmesi yasaktır.
- Gereksiz boşanmak düşkünlük sebebidir.
- İstisnaları olsa da tek eşle evlilik esastır.

#### **İçki içmek:**

Aleviler'in eski âdet ve geleneklerini, birtakım tasavvufi terimleri kendi anlayışlarıyla yorumlayarak, -onlara İslâmî referanslar da vermek suretiyle- temel ibâdet olarak gördükleri cem ayinlerine taşıdıkları anlaşılmaktadır. Alevilik'te içki, zaman içerisinde inanca bağlı niteliğiyle beraber, kültürel bir boyut da kazanarak Aleviler'in günlük hayatlarının bir parçası olmuştur. Önceleri cemlerde içki içenlerin, gerek Aleviler'in kendi içlerinden; gerekse hem İslâmiyet'te içkinin yasaklanması hem de çevre baskısı ve çevreye uyma düşüncesi gibi dışarıdan gelen etkilerle cemde içki içmeyi terk etmeleri, Aleviler arasında içki içmenin sadece kültürel hayatın önemli bir parçası haline gelmesine neden olmuştur.

#### **Ölüm ve ölüm sonrası yaptılar:**

\*Hastanın yanında Kur'an okunur ve şehadet telkin edilir \*Kişi ruhunu teslim edince gözleri kapatılır, çenesi bağlanır, elbiseleri çıkarılır, bir çarşafa sarıllar elleri yanlara uzatılır ve kibleye doğru yere yatırılır \*Cenaze yıkanır (akrabaları rızalık suyu dökerler) ve kefenlenir \*Cenaze namazı kılınmadan önce evinin önünde cemaatten helallik istenir \*Namaz kılındıktan sonra defnedilir \* Mezarlık dönüşünde **kazma takırtısı** yemeği verilir. Bundan sonra, genellikle cenazenin defnedildiği günün akşamında **dârdan indirme**, ilk perşembeyi cumaya bağlayan gece **cumalık**, ölünün kırkıncı ve elli ikinci günlerinde **kırk ekmeği** ya da **elli ikisi**, ölüm yıldönümünde **can ekmeği** merasimleri düzenlenir. Bu merasimlerde kurbanlar kesilir, bu kurbanın eti pişirilerek çağrılan cemaate yedirilir ve bu merasimlerin hepsinde başta **Yâsîn** sûresi olmak üzere Kur'an okunur.

### **Ziyaretler:**

Alevîler arasında ziyaretler sadece türbe ya da yatır ziyaretleriyle sınırlı değildir. Ziyaretleri esnasında nasıl davranılması gerektiğiyle ilgili kuralların bulunduğu bu türbe ve yatır ziyaretlerinin yanında bir su kaynağının, bir çeşmenin ya da kuyunun, bir kaya parçasının, bir taşın ya da taşlığın, yaş veya kuru bir ağacın ya da ormanlığın ziyaret mekanı olarak seçilebildiği görülmektedir. Bunda eski inançlardan kaynaklanan, yer-su kültü, dağ kültü, taş-kaya kültü, ağaç ve orman kültürünün önemli bir rol oynadığında şüphe yoktur. Buralara yapılan ziyaretlerde, hasta olanlar şifa bulmak, evlenemeyenler kısmet açmak, çocuğu olmayanlar çocuk sahibi olmak, bir derdi bulunanlar bu derdinden kurtulmak vb. pek çok maddî ve manevî sebepler ve farklı amaçlar söz konusudur.

### **Sonuçta Alevîlik:**

İnanç esasları noktasında farklı kabul ve yorumlarda bulunmakla beraber büyük oranda temel İslamî inançları benimseyip bunları **Hakk-Muhammed-Ali** üçlemesiyle formüle ederek bunu da daha çok **ulûhiyyet-nübüvvet-velâyet** çerçevesinde anlayan, **Ehl-i Beyt** merkezli bir dünya ve ahiret görüşünü benimseyen, ibadet hayatını tarikat hayatı kalıplarında şekillendirip sadece bu alana hasreden, diğer gruplarla özellikle öteki olarak kabul ettikleri ile ilişkilerinde **tevellâ ve teberrâyı** temel prensip olarak gören, **ilham ve keşfi birinci derecede bilgi kaynağı** olarak kabul eden, **eline-diline-beline sahip olmayı** temel ahlâkî ilke olarak benimseyen, **soya (ocaklara) dayalı tarikatlardan** oluşan gruplar bütünü için bir **üst kimlik** veya bir **şemsiye kavram** ya da bir **ortak üst addır**.

**Anatomy of a Regional Research: “Alawis In Tokat Region,  
Their History, Beliefs, Customs And Tradition”**

**ABSTRACT**

This paper presents the methodology and results of a research on Alawis in Tokat region in terms of subtitles of the research and highlighted points in it. Based on a regional research, this paper draws readers' attention to the data obtained through research, as compared to the basic sources of, and scholarly studies on, Alawi tradition. Hence it gives a general picture of Alawis in Tokat region.

Key Words: Tokat, Alewism, Sects Based on Ancestry, Haqq-Muhammad-Ali, Jam (Gathering).