

Sayı : 27

Mart : 1973

**İstanbul Üniversitesi Edebiyat Fakültesi**  
**Tarih Dergisi**

Kurucusu

**Ord. Prof. M. Cavid Baysun**

## İSTANBUL'UN ORTADAN KALKAN BAZI TARİHİ ESERLERİ

*Semavi Eyice*

### II

**Bostan camii, Kızlarağası Abbas Ağa hamamı, Çukurçeşme hamamı,  
Kasım Ağa mescidi.**

Bu yazımı İstanbul hamam'larının sanat değerini takdir ederek bugün çoğu tahrip edilen bu yapıları, eseri ile yaşatan

Dr. Heinrich Glück  
(1889 - 1930)

'ün hatrasına sunuyorum.

İstanbul'un tarihî eserlerinin deprem, yangın gibi felâketlerin yanında zaman zaman imar adı altında yapılan bir takım şehir düzenlemelerinin kurbanı oldukları bir gerçektir<sup>1</sup>. *Tarih Dergisi*'nin

\* Dipnotlarda sık başvurulan bazı yayınlar kısaltılmış başlıkları ile gösterilmiştir. Bunların listesi aşağıdadır:

Ayverdi-Barkan, *Tahrir defteri* = Ekrem Hakkı Ayverdi ve Ömer Lütfi Barkan, *İstanbul Vakıflar tahrir defteri, 953 (=1546) tarihli*, İstanbul 1970.

*Hadika* = Ayvansaraylı Hüseyin Efendi, *Hadikatü'l-cevâmi*, İstanbul 1281. Belediye, *Rehber* = İstanbul Belediyesi, *İstanbul şehir rehberi*, İstanbul 1934.

Pervititch, *Plan* = J. Pervititch (Pervitiç de yazılır), *Türkiye Sigortacılar dairesi merkezisi tarafından hazırlanan İstanbul sigorta haritaları, 57 X 81 cm ölçüsünde ve 1:500-1000 ölçeğinde renkli haritaları*, İstanbul 1934-1940.

*Camiler haritası* = Mühendishane-i Berr-i Hümâyûn mensuplarınca hazırlanarak H. 1264 (=1847/48)'de taş basması olarak yayınlanmıştır.

Bu yazıyı hazırlarken, Şinasi Akbatu Bey bilhassa VII ve VIII numaralı eserlerde, kıymetli yardımda bulunmuştur. Kendisine burada teşekkürlerimi tekrarlarım. Verdikleri notlar Ş.A. işareti ile gösterilmiştir.

1 İstanbul'un «imar» adı altında yıktırılan eski eserleri hakkında bir liste ile iki ayrı makale yayınlanmıştır: Anonim, *Sabık devirde İstanbulun imarı münasebetiyle yıkılan eski eserlerin elde edilen eksik listesidir*, «Türkiye Turing ve Otomobil Kurumu Belleteni» sayı 223 (ağustos 1960) s. 7; Fâzıl Ayanoğlu, *İstanbul'da yola kalbedilen cami ve saire*, «Vakıflar

geçen sayısında böyle ortadan kalkan beş eser üzerinde durarak bunlar hakkında toplayabildiğimiz bilgileri bir araya getirmiş ve bu notları elde edilebilen resimler ile de zenginleştirmiştik<sup>2</sup>. Bu defa aynı seriye devam edecek ve şehrin çeşitli köşelerinden lüzumsuz ve hattâ sebepsiz ortadan kaldırılarak yok edilmiş tarihî eserlerinden bir kaçının daha hiç değilse hatıralarını bu sahifelerde yaşatmağa çalışacağız.

## VI

### Bostan (veya Bostancıbaşı Abdullah Ağa) camii

*Levha : I - V*

*Resim : 1 - 9*

Bostan camii, Aksaray'dan Yedikule'ye doğru uzanan caddenin, kenarında bulunuyordu. Aksaray meydanından güneye doğru inen Namık Kemal caddesi 90 derecelik bir köşe halinde Batıya döner ve Küçük Langa caddesi adı ile devam ederdi ki bu durumu Belediye'nin 1934 de yayınlanan İstanbul plânında görmek kabildir<sup>3</sup>. Bostan camii, Namık Kemal caddesinden Küçük Langa cadde-

*Dergisi* VIII (1969) s. 329-334 ayrıca 9 levhada 32 resim; Behçet Ünsal, *İstanbul'un imarı ve eski eser kaybı*, «Türk sanatı tarihi araştırma ve incelemeleri», II (1969) s. 6-61, resimli. Bu çalışmaların hepsi yok olan eserler hakkında kısa notlar ve bazı resimler vermektedir. Halbuki *Tarih Dergisi* sayfalarında sürdürmeği düşündüğümüz yazılarda biz yok edilen eserler hakkında toplayabildiğimiz bütün bilgi ve resimleri bir araya getirerek o eserler için birer monografya yapmağı uygun bulduk. Bu bakımdan bu yazılarımız, yukarıda başlıkları verilen çalışmalardan daha değişik bir karaktere sahiptir. Biz de 1956-1960 «imar» ında yıkılan eserlere dair uzunca bir liste hazırlamış bulunuyoruz. Şinasi Akbatu da *İstanbul'un kaybolan camileri*, başlığı altında *İstanbul Ekspres* gazetesinde 11 mart 1959 - 8 nisan 1959 tarihleri arasında 28 küçük makale yayınlıyarak, çeşitli sebeplerle ortadan kaldırılan camilerden bahsetmiştir.

2 Semavi Eyice, *İstanbul'un ortadan kalkan bazı tarihî eserleri, I: Çobançavuş, Adilşah Kadın, Hoca Teberrük, Revanî Çelebi ve Yayla camileri*, «Tarih Dergisi» sayı 26 (1972) s. 129-164 ayrıca, lev, I-XX. Bu vesile ile, lev. VIII, resim 15'deki bir hatayı da burada düzeltmek isteriz. Rahmetli A. Sâim Ülgen tarafından verilen bir krokide Adilşah Kadın camii yan cephelerinde dörder pencere gösterilmişti. Halbuki Vakıflar idaresi mimarları tarafından 1973'de yerinde yapılan incelemede üçer pencere olduğu anlaşılmıştır. Zaten eski fotoğraflarda da böyle olduğu farkedilmektedir.

3 Belediye, *Rehber*, pafta 11.

sine sapıldığında hemen sol tarafda bulunuyordu. Belediye plânında burası o tarihlerde Çakır Ağa mahallesi sınırları içinde olarak gösterilmiştir. 1937'de tamamen ortadan kaldırılan bu eski eserin arsası bir süre boş olarak durduktan sonra 1940 a doğru yerinde ufak bir apartman yapılmıştır.

*Hadikatü'l-cevâmi'e* göre, Bostan camii adı altında kayd edilen bu eserin kurucusu Bostancıbaşı Abdullah Ağa olup, Langa bostanlarına komşu olduğundan cami'e Bostan camii denilmiştir. Aynı hayır sahibinin Boğaziçi'nin Anadolu yakasında İstavroz köyünde yani Beylerbeyi'nde başka bir camii ile ayrıca Kısıklı'da da bir mescidi vardır<sup>4</sup>. *Hadika'nın* ayrıca işaret ettiğine göre Bostancıbaşı Abdullah Ağa, Kısıklı'daki mescidi civarında gömülüdür. «... içinin dahi vakfı İstanbul'da vâki Valide camiine ilhak olunmuşdu.» dedikten sonra *Hadika* yazarı, Sultan I. Abdülhamid (1774 - 1789)'in İstanbul'da Bahçekapı semtinde türbesi etrafında İmareti ve Boğaziçinde Beylerbeyi'nde büyük camii yaptırdığında, Abdullah Ağa'nın vakıflarını kendi vakıflarına kattığını bildirmektedir. *Hadika'da* —eski adı ile İstavroz köyündeki— camiden bahsedilirken, kurucusunun «...merkadinin Kısıklı'daki mescidinin haziresinde...» olduğu ve mezartaşında ölüm tarihi olarak H. 1000 (= 1591/92) tarihinin yazılı bulunduğu işaret olunmaktadır<sup>5</sup>. Abdullah Ağa'nın vakıflarının sonra başka vakıflara katıldığı hu-

4 *Hadika*, I, s. 57-58; Tahsin Öz, *İstanbul camileri*, I, Ankara 1962, s. 37, not 49; ile Reşad Ekrem Koçu, *İstanbul Ansiklopedisi*, *Bostan camii* maddesi, VI (1963) s. 2963'de verilen bilgiler *Hadika'ya* dayanmaktadır. Mimarisi hakkında tamamlayıcı notlara sahip değildir. Bostan veya Bostancıbaşı Abdullah Ağa camii münasebetiyle *Hadika'nın* üç değişik yazma nüshasına baş vurularak bunlarda verilen bilgi baskı nüsha ile karşılaştırılmış ve değişik bir husus ile karşılaşılmamıştır. Her üç yazmada da Abdullah Ağa'nın H. 1000 tarihinde öldüğü bildirilmektedir. Başvurulan yazmalar şunlardır: Üniversite Ktp. no. T. 8872, var. 30; Süleymaniye Ktp. (Esad Efendi Ks.) no. 2248, var. 18; Topkapı Sarayı Ktp. (Hazine Ks.) no. 1396 [H. 1568] var. 25.

5 *Hadika*, II, s. 181-182; Mehmed Râif, *Mirat-ı İstanbul*, İstanbul 1314, I, s. 196 (*Hadika'nın* verdiği bilgiyi tekrarlamakla, bu camiin tamirleri hakkında tafsilâtle beraber, H. 1248 (=1832/33) tarihli kitabesinin kopyasını da vermektedir); Şirket-i Hayriye, *Boğaziçi salnâmesi*, İstanbul 1330, s. 124; Tahsin Öz, *İstanbul camileri* II, Ankara 1965, s. 33. Beylerbeyi sarayının bahçesi altından geçen tünelin Karadeniz tarafındaki ucundan çıkıldığında az ileride sağ taraftaki çukur arazide, etrafı ağaçlarla çevrili olarak görülen küçük cami İstavroz-Abdullah Ağa camiidir ve bugün kullanılmaktadır. İstavroz-Beylerbeyi adları hakkında kşl. Sâmîha Ayverdi, *Boğaziçi'nde târih*, İstanbul 1966, s. 355 vd.

susundaki not da tekrarlanmaktadır<sup>6</sup>. Aynı eserin Kısıklı<sup>7</sup> mescidi'nden bahsedilen bölümünde ise, Abdullah Ağa'nın 1000 (= 1591/92) tarihinde öldüğüne, mezarının bu mescidin haziresinde olduğuna işaret edilmekte, ayrıca Abdullah Ağa'nın Sultan III. Murad (1574 - 1595)'ın Bostancıbaşlarından olduğu da bildirilmektedir<sup>8</sup>.

Yirmiiki yıl önce bu cami hakkında kısa bir makale yayınlayan İbrahim Hakkı Konyalı, Kısıklı'daki mescidin haziresinde Bostancıbaşı Abdullah Ağa'nın mezarı olarak kabul ettiği bir mezartaşı bulmuş ve bunun kopyasını vermiştir :

Âh mine'l -mevt  
el -Abdü fânî  
Allahu bâkî  
Beni bunda duâ ile ananı  
Yargılasın yarınki gün Hak anı

Taşın arka yüzünde az bir değişikle aynı yazı tekrarlanmıştır. «el-Abdü fânî, Allâhü Bâkî» yerine «el-emelu tavîl ve 'l-ömrü kasîr» yazılmıştır. Ayak taşında ise İbrahim Hakkı Konyalı H. 895 (= 1489/90) tarihini gördüğünü bildirmektedir. Ayrıca şunları da yazar : «Ayak taşının üstünde de 895 sene-i hicret yazılıdır. Taşlarda ölünün adı yoktur. Mabedin eski müstahdemleri ve halk tevatür halinde bu mezarın camiin banisine ait olduğunu söylüyorlar».<sup>9</sup> Gerçekten bu durum biraz şaşırtıcı gibi görünüyor. *Hadika*, Bostan camiinin kurucusunu III. Murad devrinde yaşadığını ve H. 1000 (= 1591/92) de öldüğünü yazmasına karşılık<sup>10</sup>, Kısıklı mescidi ya-

6 Reşat Ekrem Koçu, *İstanbul Ansiklopedisi*, *Abdullah Ağa* maddesi, I (1958) s. 31-32 de Bostancıbaşı Abdullah Ağa'nın sahip olduğu arazi ile ilgili, Beylerbeyi'nde halkdan derlenmiş bir hikâye bulunmaktadır.

7 *Hadika*, I, s. 57, II, 181'de Kısıklı adı Fıstıklı şeklinde yazılmıştır ki bunun bir baskı yanlışlığı olduğuna ihtimal vermek zordur, çünkü aynı yanlışlık Süleymaniye Ktp. (Esad Efendi Ks) no. 2248'deki *Hadika* yazmasında da vardır.

8 *Hadika*, II, s. 256; Mehmed Râif, *Mirat-ı İstanbul*, I, s. 54'de *Hadika*'daki bilgi tekrarlanmakta ve Abdullah Ağa'nın mezartaşında 1000 tarihinin yazılı olduğu yanlış not aynen geçirilmektedir. Tahsin Öz, *İstanbul camileri*, II, Ankara 1965, s. 41. Son devirde yenilendiğinde mimarisi tamamen değişmiş olan bu küçük cami, Kısıklı'daki küçük meydanın bir kenarında görülmekte ve bugün kullanılmaktadır.

9 İbrahim Hakkı Konyalı, *Bostan camii*, «*Tarih Hazinesi*» I, sayı 10 (mayıs 1951) s. 512-513 ve 517, metin içinde iki resim.

nındaki mezar taşı H. 895 (= 1489/90) tarihini vermektedir. Taşta, altında yatanın adının yazılı olmadığını bildiren İ. Hakkı Konyalı bu hususda aldanmış olmalıdır kanaatindeyiz. Ölünün adı bu kitabede iki parçaya bölünmüş, Abdullah'ın *Abd*'inin *fâni* yani geçici olduğu, buna karşılık adın sonundaki *Allah*'ın *bâki* yani kalıcı olduğu çok zarif bir şekilde belirtilmiş ve ölünün adı doğrudan doğruya olmasa bile ima yoluyla gösterilmiştir. İbrahim Hakkı Konyalı *Hadika*'nın Abdullah Ağa'nın yaşadığı yıllar ve devir hakkında yanlış bilgi verdiğini bildirerek, onun II. Bayezid (1481 - 1512) devri Bostancıbaşlarından olması gerektiğini yazmaktadır ve bu hususda dayanak olarak da H. 953 (= 1546) tarihli *Vakıf Tahrir Defteri*ni göstermektedir ki haklıdır. Kısıklı camiinin yanındaki bu mezar bugün durmaktadır. Taşların her ikisi de XV. yüzyıl mezartaşlarının zarif süslemesi ile harikulâde bir güzellikte işlenmiş ve iyi bir hatla da yazıları yazılmıştır.

Gerçekten *Vakıf Tahrir Defteri*'nin içinde *Mahalle-i mescid-i Abdullah Ağa reis'ül Büstâniyyîn der kurb-i Ayulanga* kaydına raslanmakta ve burada Lânga'daki Bostancıbaşı Abdullah Ağa camiinin evkafı almaktadır<sup>11</sup>. H. 953 (= 1546) tarihli bir Vakıf defterinde adı geçen bir hayır eserinin H. 1000 (= 1591/92) tarihinde ölen bir kimse tarafından yaptırılmasına imkân olamayacağına göre, *Hadika*'nın verdiği bilgi yanlıştır. Bostan veya Langa camii olan eser II. Bayezid devrinde bir Bostancıbaşı Abdullah Ağa tarafından yaptırılmıştır<sup>12</sup>. Adı geçen defterde vakıf sahibinin adı Hacı Abdullah Ağa b. Abdulhayy olarak gösterilmiştir ki bu da onun bir devşirme olduğuna bir işaret olsa gerektir. Burada ayrıca vakıf sahibinin «907 *Zilkadesinin evâsıtında*» (= 1502)'de tasdik olunmuş Mevlâna Abdurrahman b. Aliyyü'ül-Müeyyed imzalı bir vakfiyesi bulunduğu da belirtilmektedir. Bostancıbaşı Abdullah Ağa'nın bu camiine,

10 Bu yanlış bilgi *Hadika*'dan alınmak suretiyle pek çok yerde tekrarlanmıştır, Mehmed Süreyya, *Sicill-i Osmanî*, III, s. 364; *İstanbul Ansiklopedisi*, I, s. 31; ve bizim not 28 deki makalemizde, s. 70.

11 Ayverdi-Barkan, *Tahrir Defteri*, s. 325-327, no. 134.

12 Saray bahçe ve bostanlarının bakımı ile meşgul olmakla beraber çok önemli bir «polis» teşkilâtının benzeri olan bostancı teşkilâtı, şehrin kontrolü, Boğaziçi kıyılarının asayişini de meşgul olduktan başka, ileri gelenlerin idamları da bu teşkilâtın olanları eliyle yerine getiriliyordu. Bostancıbaşılık hak. bkz. İsmail Hakkı Uzunçarşılı, *Osmanlı Devletinin Saray teşkilâtı*, Ankara 1945, s. 465-484

aynı mahalledeki üç evden başka o devirde Gekibüze yani Gebze'ye bağlı olan Kısıklı, İstavroz, Kuzguncuk'da, ayrıca Büyükdere ile Kara kiraz denilen yerde arazileri vakf etmiştir. Bu arada Kısıklı'daki mescidin de onun hayır eseri olduğu da görülmektedir. Silivri yolunda, Ali Bey köyünde Abdullah Ağa tarafından yaptırılan su yolları ile İstavroz'daki bir kuyunun da bakımlarının aynı vakıf dan karşılanması şartlar arasında bulunmaktadır. Bu camie bilhassa cüz okutmak üzere küçük vakıflarda bulunan bazı kimseler daha vardır ki bunların babalarının adı Abdullah'dır. Gülbâdâm binti Abdullah, Sinan Bey b. Abdullah, Altunbola binti Abdullah, Hüseyin Bey bin Abdullah adlarındaki bu şahısların, Abdullah Ağa ile bir yakınlıkları olup olmadığı hususunda kesin bir şey söylenemez.

Şehrin fethinden sonra geçen yarım yüzyıl içinde yapılan eserlerden olan Bostan camii, İstanbul'un görünüşünün Türkleşmesinde rolü olan âbidelerden biri olarak inşa edilmişti<sup>13</sup>. Dört yüz yılı fazla bir değişikliğe uğramadan atlatan, güzel bir mimarlık eseri olan yapı, içinde bulunduğumuz yüzyıl başlarında sağlam bir halde hizmet görüyordu<sup>14</sup>. 1877'e doğru çizilen İstanbul plânında Abdullah Ağa camii caddeden epeyi içeride bulunuyor ve etrafını hayli geniş bir hazire çeviriyordu. Bir tarafında Küçük Langa bostanı denilen geniş bir bostan kaplıyor, önünden geçen caddenin (Küçük Langa caddesi) öteki tarafında da Tokmaklı Bostan adı verilen bir başka bahçe bulunuyordu<sup>15</sup>. Belki de bütün Türk devri boyunca eserin sağlam ve ilk şeklinin bozulmadan kalmasında çevresindeki bostanların<sup>16</sup> onu yangın âfetlerinden koruması düşünülebilir<sup>17</sup>. 10 temmuz

13 Abdullah Ağa camii önemli bir eser olduğundan, şehrin 18. yüzyıl sonlarına doğru meydana getirilen ilk plânında işaretlenmiştir. 1776 da mühendis Fr. Kauffer tarafından çizilerek, onun ve J.B. Le Chevalier eliyle 1786 da tamamlanan ve düzeltilen bu plân *Plan de la ville de Constantinople et de ses Faubourgs* başlığı ile Comte de Choiseul-Gouffier'nin adı altında basılan büyük eserde yayınlanmıştır. Aynı plan J.von Hammer'in *Histoire de L'Empire Ottoman* (J.J. Hellert tercümesi)'in eki olan ve iki baskısı yapılan *Atlas*'ında tekrar basıldığı gibi, J.von Hammer, *Constantinopolis und der Bosphoros*, Pesth 1828, I, in sonundaki plânda da tekrarlanmıştır. İlkinden hayli değişik olan bu plân J.D. Barbié du Bocage eliyle 1821 de ekler ve düzeltmelerle hazırlanmıştır.

14 *Camiler haritası*, no. 393.

15 Ayverdi, *Harita*, pafta C 3.

16 Buradaki bostanlar mirî olmadığından, Abdullah Ağa'nın bu bölge ile ilgisi vazifesinden dolayı değildir. Bu semte yakın bir de Cellât çeşmesi'nin olması gariptir. Büyük Langa bostanı denilen etrafı surlar ile çevrili geniş düzlük ise, Bizansın zamanla dolmuş

1327 (= 23 Temmuz 1911) günü Uzunçarşı'dan başlayarak şehrin büyük bir kısmında iki binden fazla evin yanmasına sebep olan büyük yangında, alevler iki kola ayrılıp bunlardan biri Abdullah Ağa camii ve çevresini de harap etmiştir<sup>18</sup>. 1918 yılında Şehremaneti tarafından hazırlatılarak bastırılan İstanbul plânında Küçük Langa semti kısmen yangın yeri kısmen boş bostan olarak gösterilmiş, ve anlaşılmasız bir şehircilik anlayışının neticesi olarak da Abdullah Ağa camii herhalde feda edilmiş veya yok farz edilmiş olacak ki bu gösterişli haritada işaretlenmemiştir bile<sup>19</sup>. Fakat eser henüz ayakta duruyordu. Nitekim Birleşmiş Sigorta Şirketlerinin büyük bir gayretle meydana getirttikleri ve J. Pervititch adında bir topoğraf tarafından mükemmel surette hazırlanarak renkli olarak basılan Sigorta haritalarından birinde Abdullah Ağa camii dama tahtası (veya ızgara) sistemine göre çizilen yeni şehir plânında<sup>20</sup>, yeni bir çizgiye göre geçirilen Küçük Langa caddesinin tam ortasına isabet ettirilmiş olarak görülmektedir<sup>21</sup>. Böylece âdeta bu eski eserin yok edilmesinin ısrarla istendiği ihtimali akla gelmektedir.

olan en büyük limanından başka bir şey değildir Elevation mahallesi limanı veya Theodosius limanı hakkında bkz. R. Janin, *Constantinople byzantine*, Paris 1950, s. 218-220.

17 Bu cami, C. Stolpe, *Plan von Constantinopel mit den Vorstaedten, dem Hafnen und einem Theile des Bosphorus*, Berlin 1866 başlıklı, Fransızca ve Almanca haritada Küçük Langa bostanının en yukarı ucunda Bostan camii adı ile işaretlenmiştir. Sadrazam Fuad Paşa'ya sunulan bu haritanın bir de 1863'de yapılmış ilk baskısı vardır. İstanbul'un bu bölgesinin yanmasından önceki son durumunu gösteren C. Esad Arseven, *Plan archéologique de Constantinople Byzance-Stamboul*, baskı yeri ve tarihi yok, (1909 a doğru ?) de bu cami no. 36 olarak Bostancıbaşı mescidi adı ile gösterilmiştir, metin kısmında da H. 966 (=1558/59) tarihli olduğu yazılmıştır. Çok nadir raslanan bu plânın bir yeni baskısı için bkz. Semavi Eyice, *Celâl Esad Arseven (1875-1971)*, «Belleten» XXXVI, sayı 142 (1972) en sondaki levha.

18 Mustafa Cezar, *Osmanlı devrinde İstanbul yapılarında tahribat yapan yangınlar ve tabii âfetler*, «Güzel Sanatlar Ak. Türk Sanatı Tarihi Araştırma ve İncelemeleri» I (1963) s. 377; A.M. Schneider, *Braende in Konstantinopel*, «Byzantinische Zeitschrift» XLI (1941) s. 401. Tahsin Öz, *İstanbul camileri*, I, s. 37 de caminin 1906'da yandığını yazar ki yanlıştır.

19 İstanbul Şehremaneti adına Necib Bey, *İstanbul rehberi*, İstanbul 1334-1918, (haritaların kapaklarında 1340 tarihi vardır!) Pafta I, İstanbul ciheti Haliç kısmı.

20 Bu plân hakkında bkz. S. Eyice, *yukarıda not 2'deki yazı*, s. 132-133, ve lev. III, res. 5.

21 Pervititch, *Plan*, Fatih II, lev. 57 (1936) buraya *Celat Abdullah camii* der ki, herhalde Cellât olmalıdır. Bu ad yakındaki Cellât çeşmesinden gelmiş olmalıdır ve topoğrafın bunu halkdan öğrenmiş olmasına ihtimal verilir.



Eser bakımsız ve harap bir halde olmasına rağmen o sıralarda üzerinden tramvay geçen caddenin kenarında ve caddeden biraz içeride olmak üzere görülebiliyordu. Nihayet bir gün bir gazetede yayınlanan bir haber eserin yıktırılmakta olduğunu bildirdi. Büyük bir başlık altında, bir fotoğrafı ile beraber verilen bu haberde<sup>22</sup>, «Aksaray'da Langa civarında Bostancı Ali camii yol ortasına geldiğinden yıktırılmaktadır» deniliyordu. Gazete muhabirinin İstanbul Arkeoloji Müzesindeki Eski Eserleri Koruma Encümenine bu hususta görüşmek üzere yaptığı müracaatı cevaplayan üyelerden Yük. Mim. Kemal Altan, eserin tarihçesi hususunda *Hadika* tarafından verilen bilgileri özetledikten sonra «...Langa'daki bu cami 16 ncı asra aittir. Yenicami gibi bir sanat incisinin mimarı olan Davudun eserlerindedir...» şeklinde hiçbir dayanağı olmayan yanlış bir beyanda bulunduktan sonra şunları söylüyordu: «*Velev yol ortasına gelmiş olsun yahut diyelim ki maili inhidam raporu ile yıktırılmasına karar verilsin, muhakkak müzelerdeki Eski Eserleri Koruma Encümeninin bilmesi lâzımdır. Çünkü ortadan hüviyeti kaybolmadan evvel bu gibi tarihî eserler müzeler mimarlığınca tedkik edilir, fotoğrafları çıkarılır ve Encümen dosyasına geçer. Bit-tabi bir iki gün sonra Encümen toplandığı zaman bu mesele etraflıca araştırılacaktır. O zaman daha sarîh malûmat alınır*». Eski Eserleri Koruma Encümeni'nin bu değerli eseri kurtarma yolunda ne yaptığını, hiç değilse plânını çıkarıp fotoğraflarını aldırıp aldırmadığını bilmiyoruz<sup>23</sup>. O sıralarda eski eserlere meraklı bir lise öğrencisi olarak, gazetede bu haberi okumuş ve ertesi haftanın cumartesi günü Langa'ya giderek Abdullah Ağa camiinin bir resmini çekmek istemiştik. Fakat oraya vardığımızda, aradan geçen on gün içinde Bostan veya Abdullah ağa camiinin tamamen yıktırılıp ortadan kaldırılmış olduğunu tesbit edebildik. Hiçbir şey, hiç bir iz bırakılmamış, camiin muntazam işlenmiş taşları dahi götürülmüştü.

22 Anonim, *Kıymetli bir eser: Lângadaki Bostancı Ali camii*, «*Akşam*» gazetesi 15 teşrinvevvel (ekim) 1937 Cuma, yıl 20, no. 6824, sahife 5. Başlıkdaki Ali adı yanlıştır. Gazeteye beyanatta bulunan Yük. mim. Kemal Altan, İstanbul Arkeoloji müzeleri mimarı idi. Eski eserler ve Türk mimari tarihi ile ilgili yazıları o yılların günlük gazetelerinde (bilhassa *Akşam*'da) ve *Arkitekt* dergisinde çıkmıştır.

23 Eski Eserleri Koruma Encümeni'nde bu cami ile ilgili bir fiş veya dosyanın olmayışı gariptir. Encümen arşivinde bir Abdullah Ağa camii fişi (no. 696) varsa da bu Kısıklı'daki camie aittir.

Sadece minarenin temeline ait geniş levha halinde bir kaç taş duruyordu. Bu arsa bir kaç yıl boş durdu. Cadde açılmadığı gibi, herhangi bir genişletilme de yapılmadı<sup>24</sup>. Nihayet 1941 e doğru camiin tam arsası üzerinde bir kaç katlı küçük bir apartman yükseldi<sup>25</sup>.

Bostan camii etrafı moloz taşlardan örülmüş yüksekçe bir duvarın sınırladığı bir hazire içinde bulunuyordu. Bir eski fotoğrafında, giriş cephesinin önünde bir kaç mezartaşının dikili oldukları fark olunur<sup>26</sup>. Cami, II. Bayezid devri mimarisinin çok güzel bir örneği idi<sup>27</sup>. Dış cepheler muntazam yontulmuş kesme taştan örülmüş, ahenkli nisbetler ile yükselen cephelere bu devir yapılarında usulden olduğu üzere iki sıra halinde pencereler açılmıştı. Binanın mimari karakteri bilhassa Bayezid hamamının büyük kubbeli soyunma yeri mekânlarının mimarisini andırıyordu. Giriş cephesinde ortada sivri kemerli bir kapı nişi içinde mermer çerçeveli kapı bulunuyordu. Eski fotoğraflarında bu kapının üstünde dikdörtgen bir kitabe levhası görülmekte ise de, bunun üstünde yazı olup olmadığı bilinmemektedir. Kapının iki yanında sivri boşaltma kemerli ve demir şebekeli birer penceresi vardı. Bu abidevi görünümlü eserin aslında önünde dört sütunlu, ve üç bölüm halinde üç kubbe ile örtülü bir son cemaat yerinin bulunduğu da bu cephedeki tuğla kemer izlerinden anlaşılmaktadır. Fakat bu unsur daha önceleri ortadan

24 Burada bir cadde genişletilmesini haklı gösterecek bir durum olmadıktan başka boş bir arazinin ortasında yükselen cami, caddeden içeride ve geride bulunuyordu.

25 İki buçuk katlı olan bu apartman, Asistan M.İ. Tunay tarafından 1973 ağustosunda yerinde yapılan soruşturmada öğrenildiğine göre, iki yıl kadar önce kaldırılarak, yerinde bugün görülen altı katlı Hil apartmanı yapılmıştır.

26 Bugünkü apartman yapılırken toprak kazıldığında camiin haziresine ait bir kaç mezar taşı bulunmuştur.

27 Bu camiin dış mimarisini bazı fotoğrafları sayesinde oldukça iyi tanıyabiliyoruz. Bu fotoğraflar arkada Bolu mebusu Habib Bey'in yaptırdığı meşhur «Bulgur Palas» denilen bina olduğuna göre 1916-18'den sonra ve önünde başı fesli bir şahıs bulunduğuna göre de 25 Kasım 1925'den önce çekilmiş olmalıdır. Yukarıda not 9 ve 22'deki yazılarla beraber basılan fotoğraflardan başka Mehmed Ziya, *İstanbul ve Boğaziçi*, İstanbul 1937, s. 51'de de bir resmi basılmıştır (M. Ziya Bey'in tanınmış kitabının ikinci cildinin formalar halinde satışa çıkarılan ve bitmeden kalan bu acayip baskısı için bkz. not 2 deki yazımız, s. 145, not 47). «Bulgur Palas» denilen binayı yaptırtan, İttihatçılardan Bolu mebusu Habib Bey, Malta'ya sürülmüş ve orada delirerek ölmüştür, bkz. Hüseyin Cahit Yalçın, *Tanıdıklarım: Bolu Mebusu Habib Bey*, «Yedigün» VII, sayı 182 (2 Eylül 1936) s. 9.

kalkmış bulunuyordu. Bu bölümün belki de 1765 depreminde yıkılıp kaldırıldığına ihtimal verilebilir. Sonraları buraya moloz taşlardan üzeri ahşap çatılı etrafı kapalı bir son cemaat yeri yapılmıştır. Nitekim eski fotoğraflardan birinde bu ek kısmın kalıntıları ile pencereci bir yan duvarı görülebilmektedir. Minare ise binanın sağ tarafında iki duvarın birleştiği köşe üstünde yükseliyordu. Bunun da gövdesi yapının kendisi gibi temiz bir işçilik ile yontulmuş taşlardan örülmüştü. Gövde hafif pahlar halinde biçimlendirilmişti. Şerefede altında bu devir minarelerinde görülen mukarnaslar yerine istiridye kabuğundaki yivler şeklinde kabartma bir süsleme bulunuyordu<sup>28</sup>. Bunun benzeri şerefede altı süslemesi İstanbul'da Topkapı'da Kürkcübaşı, Eyüp'de Cezerî Kasım Paşa, Edirnekapısı yolu üzerinde Zincirlikuyu-Atık Ali Paşa camileri minarelerinde de görülebilmektedir<sup>29</sup>. Biz bu biçimdeki şerefede altı süslemesinin XVIII. yüzyılda yapıldığını tahmin etmekteyiz. Böylece Bostancıbaşı Abdullah Ağa caminin, büyük bir ihtimal ile 1765 depreminde son cemaat yeri ile birlikte minaresinin şerefeden itibaren üst kısmını kaybettiğine, fakat sonra minarenin bu şekli ile tamamlandığına ihtimal vermek mümkündür.

Yıkıtılmasını gerekli gösterecek hiçbir meşru sebep olmayan bu eser, II. Bayezid devri mimarisinin tek kubbeli camileri tipinin son derecede ahenkli nisbetlere sahip, güzel bir yapısı idi. Herkesin bildiği çok tanınmış bir eser örnek gösterilecek olursa, Bostancıbaşı Abdullah Ağa camii, mimari tipi, dış görünüşü, hattâ belki de ölçüleri bakımından, hemen hemen aynı tarihlere ait olan Sultanahmet'te Firuz Ağa caminin bir benzeri idi. Ondan bir kaç yıl sonra H. 896 (= 1490/91)'de yapılan Firuz Ağa camii, Türk mimarisinin İstanbul'daki eserleri arasında nasıl tanınmış, âdeta klâsik-

28 Semavi Eyice, *İstanbul minareleri I*, «Güzel Sanatlar Akad. - Türk Sanat Tarihi Araştırma ve İncelemeleri» I (1963) s. 70 ve res. 113. *İstanbul Ansiklopedisi*, VI (1963) s. 2973 de *Bostan camii* maddesinde, «...metrük son derecede harap durumda iken en az otuzkırk sene kadar evvel yıkılmış minaresinin enkazı da 1958-1960 arasında kaldırılmıştır.» denilmektedir ki bu yazımızla ortaya koyduğumuz bilgilere uymamaktadır.

29 İstanbul'daki benzer misaller için bkz. S. Eyice, *adı geç. yazı*, s. 69, res. 110-112. Bunlardan yalnız Edirnekapısı yolu üzerindeki Atık Ali Paşa - Zincirli kuyu camininin 18. yüzyılda büyük ölçüde tamir gördüğünü biliyoruz. Bu tip bir şerefede altı süslemesine sahip bir minare de Amasya'da bulunmaktadır, bkz. A. Gabriel, *Monuments turcs d'Anatolie*, Paris 1932, II, s. 42, lev. VII, 1.

leşmiş bir âbide ise, ihya edilmiş ve gerekli bakıma kavuşmuş bir Bostancıbaşı camii de sanat tarihindeki yerini alabilirdi. Eğer «kör kazma»'ya feda edilmese o haliyle bile daha pek uzun yıllar kalabilir ve bir gün sanat değeri anlaşıldığında tamir ve ihya edilerek, şehrin bu köşesini süslemeye devam ederdi.

## VII

### Koska'da Kızlar Ağası hamamı

Levha : V - IX

Resim : 10 - 17

Bugün hiç bir izi kalmayan Kızlar Ağası Abbas Ağa hamamı, Lâleli'de Aksaray'a inen Ordu caddesinin sol tarafında, Bodrum veya Mesih Paşa camii olan eski Bizans kilisesi ile Aksaray caddesi arasındaki yapı adası üzerinde bulunuyordu<sup>30</sup>. Şehir plânında burada işaretlenen Kızlarağası sokağı adı, bu hamamın bir hatırası olmak üzere konulmuş olmalıdır<sup>31</sup>.

Kızlar Ağası hamamı, evvelce kapısı üstünde iken eserin tahribi üzerine söküldüğünden 1916-17'de H. Glück tarafından yerde yıkıntıların arasında bulunan görülerek Asım Bey ile P. Wittek'in yardımlarıyla okunan kitabesi sayesinde ne vakit ve kim tarafından yaptırıldığı bilinen bir yapı idi<sup>32</sup>. Elimizde o vakit alınan bir kopyası bulunan bu kitabe şu surette idi :

Mefhar-i Dârüs's-a'âde hazret-i Abbas Ağa  
Ya'ni ol kân-i atâ ve menba-ı cûd ü sehâ  
Tab'-ı sâfî mâyil-i hayr-ı cemîl olup yine

30 Belediye, *Rehber*, pafta 3.

31 Şehri dümdüz sanan imar plâncıları (!) Bodrum - Mesih Paşa camii altındaki muazzam mahzeni de yok farz ederek bunun üzerinden Kızlarağası sokağını harita üzerinde geçirmişlerdir. Bugün gerçekte böyle bir sokak yoktur.

32 H. Glück, *Probleme des Wölbungsbaues I-Die Baeder Konstantinopels*, Wien 1921, s. 161-162 de kitabe kopyası bulunmaktadır. Glück, önsözde çalışmalarını çok güç şartlar içinde 1916-1917 yılları içinde on ayda yaptığını ve kitabelerde kendisine yardım edenlerin Wittek ile Asım Bey olduklarını bildirir. Eski Eserler Encümeni, fiş no. 40'daki kitabe kopyası da herhalde Glück'ün eserinden alınmıştır. Fakat burada bir hata yapılarak, tarih H. 1040 (=1630/31) olarak yazılmıştır.

Eyledi bu dil-küşâ hamâm-ı zîbâyı binâ  
 Anı hıfz eyleye Hüdâ âlâyiş-i ekdârdan  
 Pâk ü tathîr eyleye zât-ı şerîfin dâimâ  
 Geldi bir kâmil dil ânın söyledi târihini  
 Bî-bedel germâbe-i pür- âb u tâb u can fezâ  
 sene 1080 (= 1669/70)

Bugün aslının bir yerde korunup korunmadığını bilemediğimiz ve dolayısıyla kontrolünü yapamadığımız bu kitabe metni hiç de-ğilse Kızlar Ağası hamamı denilen bu eserin 1669/70 tarihinde Kızlar Ağası Abbas Ağa tarafından inşa ettirilmiş olduğunu bize bildirmektedir. Valide Hatice Turhan Sultan'ın Başağası olan Abbas Ağa, Muslih Ağa'nın ölümü üzerine 26 şevval H. 1078 (= nisan 1668)'de Darüssade Ağası tayin olunmuş, 9 rebiyülevvel 1082 (= temmuz 1671)'de azl edilmesi üzerine tekaüd olarak Mısır'a gitmiştir<sup>33</sup>. Orada ölen Abbas Ağa, İmam Şâfi türbesi yakınında gömülmüştür<sup>34</sup>. Dört yıl Kızlarağalığı makamını işgal eden bu Harem ağasının İstanbul'da pek çok eser yaptırdığı ve hayır yapıları vakf ettiği bilinir<sup>35</sup>. Kendi adına esas hayratı olan camiini, Beşiktaş'da hâlâ onun adı ile anıla gelen semtte H. 1078 (= 1665/66)'da yaptırmıştır. Cami zamanla harap olmuş ve H. 1250 (= 1834/35)'de Sultan II. Mahmud tarafından ihya olunmuştur<sup>36</sup>. Aksaray'dan Topkapı'ya uzanan cadde üzerinde bulunan ve XV. yüzyılda Selçuk

33 Râşid, *Tarih*, I, s. 144, 254; Silâhdar, *Tarih*, I, s. 391, 473, 563; M. Süreyya, *Sicill-i Osmani*, III, s. 292; Ahmed Refik, *Kızlar Ağası*, İstanbul 1926, s. 125-126; Nermin Dizdaroğlu, *Osmanlı tarihinde Darüssade ağaları*, İst. Üniv. Edebiyat Fakültesi Tarih bölümü mezuniyet tezi, 1948-1949, no. 495 (daktilo ile yazılmış bir çalışma).

34 Abbas Ağa'nın Şafi mezhebinden olduğu anlaşılmaktadır. Kahire'de mezarının bulunduğu İmam Şafi ziyareti hakkında bkz. Evliya Çelebi, *Seyahatnâme* (yay. Ahmed Refik), İstanbul 1938, X, s. 560-562; *Evliya Çelebi seyahatnâmesi* (yay. Zuhurî Danışman), İstanbul 1971, XV, s. 44; D. Russell, *Medieval Cairo and the monasteries of the Wâdi Natrûn*, London 1962, s. 135 de, İmam Şafi ziyaretinin ihtişamını anlattuktan sonra etrafındaki pek çok mezar arasında en ilgi çekici bulduğu mezarın, tahmin ettiğine göre 18. yüzyılın bir Türk eseri zarif bir lâhit olduğunu bildirir. Bu mezar acaba bir Kızlar ağasının (belki de Abbas Ağanın) mezarı mıdır?

35 Reşad Ekrem Koçu, *İstanbul Ansiklopedisi*, I (1958) s. 9, *Abbas Ağa* maddesi.

36 *Hadika*, II, s. 102-103; Mehmed Râif, *Mirat-ı İstanbul*, I, s. 298; yapılması başarılan büyük işler arasında gösterilen Abbas Ağa parkının 1939-1941'de bu camiin etrafındaki mezarlığın yok edilmesi suretiyle elde edildiği bilinir, kşl. *Güzelleşen İstanbul*, XX. nci yıl, İstanbul 1944, Park ve korular bölümü.

Hatun adına yapılan mescidi de yeniden yaptırtmış ve evkafını da Ayasofya vakfına bağlatmıştır, hattâ bu ibadet yeri onun adı ile anılmıştır. Abbas Ağa'nın bu ikinci hayratı 1957'de Aksaray - Topkapı caddesi yeniden düzenlenirken yıkılıp ortadan kaldırılmıştır<sup>37</sup>. Abbas Ağa'nın ayrıca ondört kadar çeşme yaptırttığı da bilinir. Bunlardan bir tanesi Beşiktaş'daki camii yanında<sup>38</sup>, iki tanesi Üsküdar'da idi. Bu sonunculardan (H. 1080 (= 1669/70) tarihli biri Ahmediye'de, diğeri Karacaahmet'te Arakiyeci Cafer Çelebi camii karşısında bulunmaktadır<sup>39</sup>. Diğer çeşmelerini tesbit etmek mümkün olmamaktadır. Sadece Cağaloğlu'nda H. 1297 (=1879/80)'da yenilenmiş olan Çatalçeşme'nin de bir Abbas Ağa hayratı olduğu bilinmektedir<sup>40</sup>. Belki de Abbas Ağa'nın bu ondört çeşmesinin bazıları kitablesizdi. Bugün Topkapı Sarayı Müzesi ikinci avlusunda revaklar altında düzenlenmiş olan kitabe koleksiyonu içinde aynı Abbas Ağa'nın H. 1082 (= 1671/72) tarihli bir çeşmesinin kitabesi bulunmaktadır. Bu kitabenin hangi ve neredeki çeşmenin olduğu bilinmemektedir<sup>41</sup>. Bunlardan başka aynı Abbas Ağa'nın Sirkeci'de

37 *Hadika*, I, s. 152 (Abbas Ağa mescidi olarak); Reşad Ekrem Koçu, *İstanbul Ansiklopedisi*, I (1958) s. 10 *Abbas Ağa camii* maddesi; Ekrem Hakkı Ayverdi, *Osmanlı mimarisinde Fâtih devri*, III, İstanbul 1973, s. 496, no. 595; eski resmi için bkz. Fazıl Ayanoğlu, *İstanbul'da yola kalbedilen cami vesaire*, «*Vakıflar Dergisi*» VIII (1969) s. 329, res. 1; yıkılmadan önceki plânı için bkz. Behçet Ünsal, *İstanbulun imarı ve eski eser kaybı*, G.S. Akad. Türk Sanatı Araş. ve İncelemeleri» II (1969) s. 15, no. 15, res. 4. Bu camiın adını yaşatmak düşüncesiyle A. Saim Ülgen tarafından çizilen bir projeye göre kubbeli yeni bir cami yapılmıştır. Şimdi görülen Selçuk Hatun camii budur.

38 İbrahim Hilmi Tanışık, *İstanbul çeşmeleri*, II, İstanbul 1945, s. 32, no. 25.

39 İbrahim Hilmi Tanışık, *ay. esr.* II, s. 274, no. 222/16 (Ahmediye'deki çeşme); s. 276, no. 223/17 (Arakiyeci'deki çeşme).

40 İbrahim Hilmi Tanışık, *ay. esr.* I, s. 290, no. 311. Bu çeşme H. 1297 (=1879/80)'de şimdiki biçimiyle yeniden yapılmıştır.

41 Mehmet İyigünlü, *Topkapı Sarayı müzesindeki çeşme kitabeleri*, İst. Üniv. Edebiyat Fakültesi Tarih bölümü mezuniyet tezi, 1964, no. 681 (daktilo ile yazılmış çalışma), s. 7.

Elhamdülilâh alâmet idüp kodu eser  
 Abbas Ağay-ı Darüssaade en vud  
 Dibinde Pınarbaşı akarsuyu ol makamı  
 Müzeyyen eylemiştir gül ile şimşir  
 Hem donanmıştır söğüt ile selvi yâ  
 İlâhi kıl ecrini müyesser duamız  
 Budur dâim Hûdadan her kim  
 Nazar ederse unütmasın duadan  
 H. 1082 (=1671/72)

Salkımsöğüt'de Nevbethane yakınında<sup>42</sup> bir sıbyan mektebi ile sebilin de varlığı tesbit olunmaktadır<sup>43</sup>. Sirkeci'de Dervişler sokağında olan bu mektep ve sebil bir yangında yanmış, az sonra da ortadan kaldırılarak yerine evler yapılmıştır<sup>44</sup>. Abbas Ağa hayır eserlerine gelir sağlamak üzere üç de hamam inşa ettirmişti. Bunlardan Küçük Kızlar Ağası hamamı denileni Sirkeci'de Dervişler sokağı ile Kargılı sokağı köşesinde ve yukarıda bahsi geçen mektep ile sebilin yakınında idi. Bir tek hamam olan bu eser şehrin topoğrafya şartlarına uydurulduğundan intizamsız bir plâna göre yapılmış ve çeşitli sebeplerle esas mimari biçimi değişmiş bir yapıdır<sup>45</sup>. Abbas Ağa'nın yapıları arasında hiç şüphesiz en büyük ve iddialı bir abid-devi karaktere sahip olanı Koska'daki hamamı idi<sup>46</sup>.

42 Növbethane'nin Sirkeci'de Salkımsöğütte olduğu kabul edilmektedir, bu hususta bkz. Ekrem Hakkı Ayverdi, *Fatih devri sonlarında İstanbul mahalleleri, şehrin iskânı ve nüfusu*, Ankara 1958, s. 42, no. 136. Belediye, *Rehber*, pafta 1'de Sirkeci'de Növbethane sokağı ve Növbethane çıkmağı vardır. Fakat Evliya Çelebi'nin aşağıdaki notta gösterilen yerde sebilin Lâleli çeşmesi yakınında göstermesi teşhisi karıştırmaktadır.

43 Evliya Çelebi, *Seyahatnâme*, İstanbul 1314, I, s. 330 da Lâleli çeşmesi civarında olduğunu bildirdiği bu sebilin tarihini vermektedir; *Evliya Çelebi seyahatnâmesi* (yay. Zuhuri Danişman) İstanbul 1969, II, s. 32; İzzet Kumbaracılar, *İstanbul sebilleri*, İstanbul 1938, s. 25'de Evliya Çelebi'nin bir yazmasında alarak bu sebil için H. 1059 (=1649) tarihini de vermektedir ki, eğer bu rakkamda bir yanlışlık yoksa, bunun başka bir Abbas Ağa ile ilgili olması muhtemeldir.

44 Sirkeci'de Dervişler sokağındaki bir bina halkın ifadesine göre vakıf bir yapı olarak biliniyordu.

45 Bu hamam hakkında bkz. Reşad Ekrem Koçu, *İstanbul Ansiklopedisi*, I (1958) s. 10-12, plâni ve resmi ile. Topkapı sarayı arşivindeki bir vesika (No. 3263) dan yanmış olan bu hamamın, soyunma yeri (camekân) ve diğer aksamının H. 1185 (=1771/72)'de tamir ettirildiği öğrenilmektedir. Hamam 1310 (=1894) depreminde kısmen yıkılmıştır; bkz. *Sabah* gazetesi, 29-30 haziran, 1 ve 3 temmuz 1310.

46 Abbas Ağa kendisi gibi şafi mezhebinden olanlara mahsus olmak üzere bir hamam daha yaptırmıştı. Onun eserlerine dair bilgi veren yerlerde gösterilmeyen bu hamam, Hekimoğlu Ali Paşa camii ile Çukurbostan arasındaki semtte idi. Yıkılan bu hamamın bazı duvar kalıntıları yakın tarihlere gelinceye kadar görülebiliyordu (Ş.A.). Bu bölgedeki hamamlar hakkında ufak bir araştırma yapan S. Ünver buradan bahsetmemektedir. Süheyl Ünver, *İstanbul Yedinci tepe hamamlarına dair bazı notlar*, «*Vakıflar Dergisi*» II (1942) s. 245-251 ve resimler. Topkapı Sarayı kütüphanesinde bulunan ve özetini verdiğimiz Abbas Ağa vakfiyesinde, İsa kapısı yakınında olarak bu hamamın bütün bölümleri açık surette belirtilmektedir. Böylece Şinasi Akbatu Bey tarafından verilen, Abbas Ağa'nın Hekimoğlu Ali Paşa semti civarında bir hamamı daha olduğu yolundaki not, kesin surette bir vesikaya dayanmış bulunuyor. Bilindiği gibi, İsa kapısı ile Hekimoğlu semtleri Cerrahpaşa-Koca Mustafa Paşa caddesinin iki tarafında ve karşı karşıyadır.

Topkapı Sarayı arşivinde Abbas Ağa evkafı hakkında pek çok vesika varsa da bunların bir kısmı daha önce yaşamış başka bir Abbas Ağa ile ilgili olmalıdır<sup>47</sup>. Fakat Topkapı Sarayı kitapları arasında, Hazine kısmı yazmalarından 350 sayılı (E.H. 3039) tezhipli ve ta'lik hatla yazılı bir eserin bu Abbas Ağa'nın bir vakfiyesi olduğu anlaşılmaktadır. Ayrıca üzerinde durmağı düşündüğümüz bu vakfiyede özet olarak şu hususlar görülmektedir: Adı *Abbas Ağa ibn Abdürrazzak* olarak kaydedilen bu Darüssaade ağasının ilk hayratı, o sıralarda Diyarbekir eyâletine bağlı olan Çemişkezek kazasının İnesor ( إینه سور ) köyündeki bir camidir. Abbas Ağa ayrıca Beşiktaş'da bir mescid ile muallimhane yaptırmıştır. Bunlardan başka İstanbul içinde Nevbethane mahallesinde bir muallimhane ile bir darülkura, ayrıca Atik Ali Paşa mahallesinde bir muallimhane daha inşa ettirmiştir. Aynı Nevbethane mahallesinde bir sebilhane ile bir çeşmesi, Atik Ali Paşa mahallesinde ikinci çeşmesi, Fenarî-Zade Muhiddin Çelebi mahallesinde üçüncü çeşmesi, *Lâleli çeşmesi yakınındaki çifte hamamı* bitişiginde dördüncü çeşmesi, Üsküdar'da Takkeci Cafer Çelebi mahallesinde beşinci çeşmesi, yine Üsküdar'da Atpazarı yakınında üç yol ağzında altıncı çeşmesi, Beşiktaş'daki mescidi yakınında yedinci çeşmesi bulunmaktadır. Ağa'nın Nevbethane mahallesindeki dört halvetli bir hamamından başka, ikinci hamamı Lâleli Çeşme kurbinde Mesih Paşa mahallesindedir: «...bir taraftan Şeyh A'rac Mehmed Efendi menzili ve bir taraftan Baba Rüstem vakfı arsası ve iki taraftan tarîk-i âm ile mahdud müceddeten bina ve ihya buyurdıkları çifte hamam ve hamama muttasıl iki bab dükkânı cümle tevani' ve lavahıkı ile ve yine hamam-ı mezbure muttasıl bir taraftan hamam-ı mezkûr ve bir taraftan mezbur A'rac Mehmed Efendi menzili ve iki taraftan

47 Topkapı Sarayı müzesi, *Arşiv kılavuzu*, İstanbul 1938, I, s. 1, burada gösterilen 14 vesikadan bir kısmı erken tarihlidir. Topkapı Sarayı arşivinde olan ve birden fazla Abbas Ağa ile ilgili oldukları anlaşılan bu vesikalardan başka yine Topkapı Sarayının kütüphanesinde de bizi ilgilendiren Abbas Ağanın bir vakfiyesinin bulunduğu anlaşılmaktadır, bkz. Fehmi Karatay, *Topkapı Sarayı müzesi kütüphanesi, Türkçe yazmalar kataloğu*, İstanbul 1961, I, s. 119, no. 350 [E.H. 3039]. H. 1080 (=1670) recebinde yazılan bu türkçe ve arabca vakfiyede Darüssaade ağası Abbas Ağa'nın Çemişkezek'in İnesor köyündeki ve İstanbul'daki cami, darülkurra, muallimhane çeşmeler ve hamamları ile Mısır'daki evkafından bahsedilmektedir. Bu vakfiyenin yazılış tarihi ile Lâleli'deki hamamın kitabe tarihinin aynı olduğuna da burada işaret edilebilir. İçişleri Bakanlığı, *Türkiye'de Meskûn Yerler Kılavuzu*, Ankara 1946, I, s. 545'de İnesor adında bir yere rastlanamamıştır.



*tarik-i âm ile mahdud senede merhum Baba Rüstem vakfına beşyüz kırk akça mukataalu...». Üçüncü hamamı ise İsa kapısı denilen yerde bulunmaktadır. Ayrıca Atik Ali Paşa, Kadirga limanı, Demirkapı, Üsküdar, Beşiktaş'da mülk, dükkân, bağ ve bahçeleri olup bunların ve hamamların gelirleri vakıflarına bağlanmıştır. Bütün vakfiyelerde olduğu gibi vakıf sahibi ayrıca, şartlarını da inceden inceye belirtmekte, hayratındaki personelin neleri yerine getirmesi gerektiğini bildirmektedir. Abbas Ağa Eyüb'e bağlı Cebeciler karyesinden Kırkçeşme su yoluna, Terkos'un Cimrideresi denilen yerinden Halkalı suyuna katılan su yolları da yaptırmış ve Lâleli'deki hamamına da ayrıca su verdirmiştir. Bütün bu su yollarının topoğrafyası, yer adları, kolları bağlantıları ve vakıflara verilecek su ölçüleri, bunların bakımlarını yapacak suyolcuların görevleri ve sayıları ile alacakları para bu vakfiyede inceden inceye gösterilmiştir. Abbas Ağa İstanbul'daki bu eserlerinden başka İnesor'daki camii ile muallimhanesine de tahsisler yapmış, ayrıca Gemlik kazasının Emrudlu (Acaba Armutlu mu?) karyesi sınırında Bozburun'da bir çeşme tamir ettirmiş, Eskişehir'in Akçiftlik denilen yerinde de başka bir çeşmeyi daha tamir ettirmiştir. Abbas Ağa'nın İstanbul'un imarında faydalı hizmeti olduğu görüldüğü gibi, onun Anadolu'nun çeşitli yerlerinde hatta Çemişkezek gibi sapa bir yerde dahi eser bıraktığı dikkati çeker. Onu, İnesor'a çeken sebebi bilmiyoruz. Bu vakfiyeyi, Abbas Ağa'nın bütün eserlerini tesbit ederek yeniden ve etraflıca işlediğimizde bu konular da herhalde aydınlığa çıkmış olacaktır.*

Evliya Çelebi meşhur *Seyahatnâme*'sinde, XVII. yüzyılın İstanbul hamamlarını sayarken, Koska'daki hamamı da şehrin ileri gelenlerinin gittiği büyük ve itibarlı hamamlardan biri olarak gösterir<sup>48</sup>. J. von Hammer, İstanbul hakkındaki kitabında Kızlar Ağası hamamına ufak bir bölüm ayırmakla beraber ona gerçeğe uymayan birde tarihî bağlantı uydurur<sup>49</sup>. 1866'da ikinci baskısı yapılan Stol-

48 J.von Hammer, *Constantinopols und der Bosphoros*, Pesth 1822, I, s. 536'da Bodrum denilen yerdeki bu hamamdan bahsetmekle beraber, gülünç bir yaklaştırma yaparak bu hadım ağasının yaptırdığı hamamın, garip bir tesadüfle Bizans devrinin bir Saray hadımı olan Nitekas'ın hamamının tam yerinde olduğunu ileri sürmektedir. Tabii böyle bir yaklaştırma ciddiye alınamaz.

49 Evliya Çelebi, *Seyahatnâme*, I, s. 333; *Evliya Çelebi Seyahatnâmesi* (Z. Danışman bask.), II, s. 36.

pe'nin İstanbul plânında bu eser Bodrum camiinin batısında *Hm* olarak işaretlenmiştir<sup>50</sup>. Hamam Maliye nâzırlarından Ziya Paşa'nın mülkiyetine geçmiş olarak Uzunçarşı - Aksaray yangınına kadar çalışmıştır<sup>51</sup>. Kızlar Ağası hamamının yangından önceki durumu, çevresinin topoğrafya özellikleri ve sokaklar gayet iyi bir şekilde 1877'e doğru çizilen plânda görülebilir<sup>52</sup>. 23 temmuz 1911 günü şehrin geniş bir parçasını yok eden yangın bu eserin de çevresini kül etmiştir. Hamamın yangından büyük bir zarar görmüş olabileceğine ihtimal verilemez. Fakat etrafının insana dehşet veren bir boşluk haline gelmesi ve tamamen boşalması hamamın feda edilmesini kolaylaştırmıştır. Arkasından da evvelce Çoban Çavuş camii münasebetiyle bahsi geçen garip şehir plânlamasına girişilince bu güzel eserin yok edilmesi kesinleşmiştir<sup>53</sup>. Nitekim 1917 de yayınlanan Şehremaneti plânında bütün yangın yeri tamamen

50 C. Stolpe, *Carte von Constantinopel und Umgebung*, Berlin 1866.

51 Bu hususa Reşat Ekrem, *İstanbul Ansiklopedisi*, I, s. 11'de işaret etmektedir.

52 Hamamın yeri için bkz. Ayverdi, *Harita*, pafta C3. Yüzyıl önce basılan bir romanda, kahramanlardan biri Kızlar Ağası hamamı yakınındaki bir konakda oturmaktadır, bkz. Emin Nihat Bey, *Müsâmeretnâme (Gece hikâyeleri): Vasfi Bey ile Mukaddes Hanım'ın sergüzeştî*, İstanbul 1290 (=1873), yeni dile çevrilmiş baskısı (M. İsmet Uzun), İstanbul 1973, s. 79.

53 Cemil (Paşa) Topuzlu, *İstibdat-Meşrutiyet-Cumhuriyet devirlerinde 80 yıllık hâtralarım*, İstanbul 1951, s. 166 da caddeyi 30 m. ye çıkarttığımı, s. 174 de Aksaray yangın yerini düzelttiğini anlatır. Cemil Paşa ilk olarak 18 ağustos 1912 dan 7 kasım 1914 e kadar, sonra'da işgâl sırasında 5 mayıs 1919 ile 28 şubat 1920 arasında ikinci defa Belediye reisi olmuştur. Arada 30 nisan 1915-7 temmuz 1917 de ise bu makamda Bedri Bey bulunmuştur, kşl. Rakım Ziyaoğlu, *İstanbul Kadınları-Şehremanleri-Belediye reisleri...*, İstanbul 1971, s. 198-205 ve 248-255 (Cemil Paşa), s. 228-233 (Bedri Bey). Kızlarağası hamamını kimin yıktırttığı meselesi dışında, bu semtin garip imar plânının Cemil Paşa tarafından yaptırıldığı ve onun da eski Türk eseri yapıları sevmediği bilinen bir gerçektir. Meselâ Ayasofya'da Mimar Sinan'ın eseri Haseki Hürrem Sultan hamamını yıktırtmağı başaramadığından duyduğu üzüntüyü kendi kalemi ile yazdığı gibi Surlu Sultan'ın, Ayasofya etrafındaki Sultan türbeleri ile Yenicami Hünkâr mâhfelinin Hünkâr kasrı kısmının yıkılıp kaldırılmasının elzem olduğunu belirtmiştir, kşl. Cemil Topuzlu, *Yarıncı İstanbul, İstanbullu asrı bir şehir yapmak için yıkıp yeniden kurmak lâzımdır*, İstanbul 1937, s. 18, not 2 (Yenicami), s. 20-23 (Haseki hamamı, türbeler ve Sultanahmet türbesi ile medresesi). Bunları ve daha pek çok eski eseri yıkuktan sonra ...tarla kaidesine tevfikân yeniden meydanlar, sokaklar, bahçeler... yapılmalıdır (s. 20). Cemil Paşa'nın tarla kaidesine uygun düşen ve Belediyecilerin pek beğendikleri dama tahtası sistemine göre sokaklar açmak aşında o yılların ciddi şehircilerinin bile tutmadıkları bir usuldür. bkz. P. Lavedan, *Qu'est-ce que l'Urbanisme? Introduction à l'histoire de l'urbanisme*, Paris 1926, s. 64 vd.

boş bir arazi olarak gösterilmiş, burada sokak ve caddeler dama tahtası sistemine göre, çizilmiş ve bu sahada hiçbir eski eser plân üzerinde işaretlenmemiştir<sup>54</sup>. Osmanlı devrinin Türk ordusunda Kurmay olarak üç yıl görevli bulunan Alman subayı F.C. Endres, 1916 yılın nisanında basılan bir kitabında *Şehzade camii yakınında yangın yeri* yazısı ile yayınlanan bir fotoğrafta Bodrum camii hizasından batıya Aksaray'a doğru yangın yerinin bir görünüşünü yayınlanmıştır. Bu değerli fotoğrafta sağda Lâleli camii önündeki Sultan III. Mustafa türbesi, ortada Valide Pertevniyal Sultan camii, onun daha önünde Yolgeçen (veya Kemankeş Ahmed Ağa) camii olması muhtemel tek kubbeli, minareli bir cami, nihayet en sol karnarda da Kızlarağası hamamının erkekler kısmı soyunma yerinin kubbeli yapısı fark edilmektedir.

Aynı F.C. Endres, İlk Dünya savaşının ilk yılı içinde tanınmış bir Alman dergisinde yazdığı İstanbul hakkındaki bir makalesini süslemek üzere basılan resimler arasında Amandus Faure adında bir ressamın İstanbul ile ilgili tablolarının renkli reproduksiyonlarını da katmıştı. Bu yağlı boya tablolarından bir tanesi İstanbul'da bir hamam (*Bad in Konstantinopel*) başlığı ile Kızlarağası hamamının erkekler kısmının soyunma yeri kubbesi ile bunun önündeki revakı göstermektedir. Bu tabloda da revakın bir tarafının sütunlu, diğer tarafının payeli olduğu ve burada bir değişme izi bulunduğu farkedilir<sup>55</sup>.

Binbaşı Endres'in 1911 yangınından sonra ve 1916 dan önce çektiği fotoğrafta ve Faure'un tablosunda hamamın sağlam bir halde görülebilmesine karşılık, 1916 -1917 yılları içinde İstanbul'da on ay kadar kalarak İstanbul hamamları hakkında bir araştırma hazırlayan H. Glück (1889 -1930) Kızlar Ağası hamamını gör-

54 Şehremaneti (Necip Bey), *İstanbul rehberi*, İstanbul ciheti paftası (üst bölüm).

55 C. Endres, *Die Türkei*, München 1916, s. 12 üstteki resim. F.C. Endres, *Konstantinopel, «Velhagen und Klasings Monatshefte»* XXX. yıl (1915) I, fas. 2, 257-272, resim s. 270 de yayınlanmıştır. Amandus Faure 1874'de Hamburg'da doğmuş, Stuttgart'da yaşamıştır; Bükreş, Stuttgart, Venedik'deki müzelerde eserleri vardır. Yer yer ışıklandırılmış koyu renkli tercih eden bu ressam bilhassa sirk hayatı ve dansçıların resimlerini yapmış pekçok yerde eserlerini sergilemiştir. Hakkında bkz. E. Bénézit, *Dictionnaire des Peintres, Sculpteurs, Dessinateurs et Graveurs...* (yeni baskı) Paris 1961, III, s. 682; ve bilhassa H.V., *Faure, Amandus* mad. Thieme-Becker, *Künstlerlexion*, XI (1915) s. 300.

düğünde burası yıktırılmakta idi<sup>56</sup>. Hattâ gerek erkekler gerek kadınlar kısmının soyunma yerleri (camekân) olan büyük kubbeli kısımları tamamen yıkılarak yerle bir edilmiş halde idi. 25 eylül 1334 (= 1918)'de İstanbul Eski Eserleri Koruma Encümeni bu hamam hakkında bir fiş düzenlemiş ve burada kitabesinin bir kopyasını da kâğıda geçirmişti. Ancak bu fişe yapıştırılmış olan fotoğraflar hususunda büyük bir yanlışlık yapılarak, aşağıda bahsi geçecek olan Çukurçeşme hamamının resimleri Kızlar Ağası hamamı zannedilerek dosyaya yapıştırılmıştır. Bu fişdeki nottan öğrenildiğine göre hamam 1332 (= 1916/17) yılında yola gittiği bahanesi ile Şehremaneti tarafından yıktırılmıştır. Böylece Glück'ün verdiği bilgi kesinlik kazanmaktadır. Şehri modernleştirdiğine ve «güzelleştirdiğine» kendisini inandırmış bir idare, Glück'ün yazdığına göre, yeni açılan Aksaray - Bayezid arasındaki Ordu caddesinin kenarında kalan, yani yola gitmeyen bu eski eseri yıkıp kaldırmaktan, Birinci Dünya savaşının telâşu içinde bile geri kalmamıştır. Bu hususta Şinasi Akbatu Bey'den elde ettiğimiz bazı notları burada özetlemeği faydalı buluyoruz: 1911 yangınında yanmakla beraber kâgir kitlesi sapa sağlam bir halde duran Kızlarağası hamamı, «...hamam enkazı...» olarak gösterilmek suretiyle 1914 yılı yazında Şehremaneti tarafından (bu sırada Şehremini Cemil Paşa [Topuzlu]dır) satışa çıkarılmış ve ilk ihalenin 26 temmuz 1914 de son ve kesin ihalenin 30 temmuz günü yapılacağı bildirilmiştir<sup>57</sup>. Fakat bu satış ve ihale yapılamamış olacak ki 30 kânunevvel (aralık) 1914 de başka bir gazetede çıkan bir ilânla «Aksaray yangın yerindeki Kızlarağası hamamının muayyen bir müddet zarfında yıktırılarak molozlarının arsa zemini tesviyesine kadar kaldırılması hususu bir müteahhide ihâle edilecektir» denilmiş, isteklilerin bir hafta içinde Şehremaneti Levazım müdürlüğüne başvurmaları istenmiştir<sup>58</sup>. Birinci Dünya harbi başlamış, dört cephede Türk ordusu vuruşur ve Çanakkale zorlanırken, İstanbul, Belediyesi hâlâ bir yıkıcı bulamayan tarihî hamamı ortadan kaldırmağa azmetmiş görünmektedir. Şehremaneti, 28 teşrin-evvel (= ekim) 1915 tarihinde bir gazetede çıkan bir ilânında şunu bildirmektedir: «Aksaray yangın yerinde, Kızıltaş

56 H. Glück, *Die Baeder Konstantinopels*, s. 90-94 ve s. 161-162., resim 3, 6, 50, 51, 52.

57 «İkdam» gazetesi, 6 temmuz 1914 (Ş.A.).

58 «Sabah» gazetesi, 30 kânunevvel 1914 (Ş.A.).

*mahallesini civarında 1338 harita ve 6 kapı numaralarını hâvi muhterik Kızlarağası hamamını yıktırılmak ve enkazı naklettirilmek üzere mevki-i müzayedeye konulmuş ve bu ayın 21. cumartesi günü Şehremanetinde ihâle-i evveliyesi ve 24. salı günü de ihâle-i kat'ıyesinin icrası mukarrer bulunmuş olmakla...». Bu defa bir yıkıcı çıkmış ve hamamın yıkılmasına başlanmıştır<sup>59</sup>. İşte Dr. Heinrich Glück, hamamı bu sıralarda görmüş ve kısmen tahrip edilmiş bir halde iken incelemiştir. Fakat yıkılma çalışmaları iş tamamlanmadan kesilmiş ve yarı yarıya yıkık hamam daha bir kaç yıl durmuştur. Bu sıralarda harabenin içinde bazı uygunsuz kimselerin barındığı, hattâ buralarda fuhuş yapıldığı, etraftaki ev sahiplerinin şikâyeti olarak Belediyeye aks ettirilmiş, nihayet Belediye meclisinin 4 mart 1923 günü Şehremini Ziyaeddin Beyin başkanlığında yaptığı toplantıda, Bayezid temsilcilerinden Nüzhet Bey'in bu hamamın harabesinin kaldırılması hakkındaki takririni okunmuştur<sup>60</sup>. Sonraları Ortanca soyadını alan Mehmed Nüzhet Bey gerekçe olarak şunları bildiriyordu: «...o civarda mesken inşâ edip yerleşmek isteyenleri bîhuzur ve yeniden ev yapmak isteyenleri de korkuttuğundan böylece şehrin en işlek bir yerinde alelhusus yirmi metrelik bir cadde güzergâhında bulunan bu harabenin hemen yıktırılıp kaldırılmasını Şehremanetinden talep ve temenni ederiz...». Söz alan takrir sahibi Nüzhet Bey, civarda oturan bir kaç ahabının kendisine baş vurduklarını, hattâ taşları ve mermerleri kendilerine kalmak şartıyla burayı yıkmak isteyenler bile bulunduğunu açıklamış, bazı soru soranlara yine aynı Nüzhet Bey, «...orada barınmak kabîl değildir» cevabını vermiştir. 14 mart 1923 günü yapılan toplantıda Kızlarağası hamamının encamı üzerindeki konuşmalar, üyelerden Osman Sâip beyin bir sözü üzerine açılmıştır. Sâip Bey: «Geçen celselerden birinde Lâleli civarındaki hamamın yıktırılmasına karar verilmişti. Halbuki o hamamın tarihî kıymetinden bahsediyorlar. Şayed hakikaten kıymet-i tarihiye ve mimariyesi varsa bu cihet mütehassıslar tarafından bâdelkeşif tahakkuk ettiği takdirde diğer suretle mahzurun kaldırılmasını teklif ederim» demiştir. Fakat Nüzhet Bey önceki iddialarını tekrarlaması üzerine<sup>61</sup>, Osman Bey,*

59 «Sabah» gazetesi, 28 teşrînevel 1915 (Ş.A.).

60 Cemiyet-i Umumiye-i Belediye Zabıt Ceridesi, II, 1339 (1923), s. 80, 184, 312 (Ş.A.).

61 Mehmet Nüzhet (Ortanca), Düyunu Umumiye idaresinde uzun süre memur olarak çalışmış, burada Pul şubesi müdürü olmuştur. 1908 den sonra *Tercüman-ı Hakikat*

«Bu mahzurların izalesi yıkmakla olmaz...» demiş, «Burası cadde-  
dir, yolun üzeridir» denilmesine üzerine de «Orası cadde ise o da  
âsar-ı âtikadır» cevabını vermiştir. Hamamın durumunun incelen-  
mesine, istimlâk edilip edilmediğinin, yol ile ilgisi bulunup bulun-  
madığının ve nihayet Eski Eserler Encümeninin düşüncesinin öğ-  
renilmesine karar verilmiştir. Muhafaza-i Âsar-ı Atika Encümeni'nin  
18 mart 1923 tarih ve Efdalüddin [Tekiner] (1870 - 1957) imzalı  
yazısında ise, hamamın «...bundan evvel yıktırılmış ve Encümeni-  
mizin mesâisi buna mâni olamamıştır» denilerek, «Hamamın bugün  
kalan bakıyesinin ne tâmir ile iade-i mâmuriyetine ve ne de hal-i  
hazırının idame-i mevcudiyetine imkân görülemediğinden, başlan-  
mış olan hasârın ikmâlinden başka çâre tasavvur edilememektedir»  
denilerek eserin son kalıntılarının kaldırılması kabul edilmektedir.  
Yalnız bir plânının yaptırılmasının doğru olacağı hatırlatılarak yazı  
şu cümle ile bağlanmaktadır: «...bâdema bu gibi mebânî hakkında  
yapılacak işlere mübâşeretten evvel Encümene iş'âr-ı keyfiyet kı-  
lınması ve ezcümle o civardaki Çukurçeşme hamam-ı kebirinin de  
aynı akîbet-i âlîmeye uğramaması ehemmiyetle temenni olunur...».  
Bu dileğin Belediyece ne derecede dikkate alındığı aşağıda Çukur  
çeşme hamamı maddesinde görülecektir. Kızlarağası hamamının  
«idam fermanı» Başkanın şu cümlesi ile imzalanmıştır: «Efendim  
hamamın yıktırılmasına esas itibariyle karar verilmişti. Yıkılması,  
enkazın ve taşların alınmasını müzayedeye koyduk, şâyet münasip  
bir bedel ile veya bilâbedel tâlip zuhur ederse yapacağız, olmazsa  
Emânet (yani Belediye) yapacak (Münasip ! sesleri)». Ve böylece  
Kızlar Ağası hamamının 1923 yılında ortadan kaldırılması kararla-  
şmıştır. Ortadan kaldırılan hamamın arsası 1934 de basılan şe-  
hir plânında bile daha hâlâ kesinlik kazanmamış parseller üzerinde  
bulunuyordu. Eski Eserleri Koruma Encümeni'ndeki dosyasını

gazetesini çıkarmış, Cumhuriyet devrinde Damga Matbaası müdürü olmuştur. Arapça ve farsça bildiğine, bu dillerden tercüme yapıp yaptığına ve son devrin en iyi tarih düşüren şairi olarak tanındığına göre eski eserlere karşı tutumuna hayret etmemeğe imkân yoktur, bkz. İbrahim Alâeddin Gövsa, *Türk meşhurları ansiklopedisi*, İstanbul tz. s. 294; İbnülemin M. Kemal İnal, *Son aşır Türk şairleri*, İstanbul 1939, s. 1287-1289. İbnülemin, bu zâtı methederken: «...hem söz, hem iş eridir. Hangi işin başına geçse becerir. Bilhassa yapı işlerinde bir mi'mar kadar vukuf gösterir» demektedir. Bu sırada (15 Mart 1922 — 13 Nisan 1923) tarihleri arasında Belediye başkanı Ziyaettin Bey (1873-1941) hakkında bkz. Rakım Ziyaoğlu, *İstanbul Kadıları - Şehreminleri - Belediye reisleri...*, s. 285-293.

1936 yılında yeniden işleyen Yük. mim. A. Sâim Ülgen, bu kadar güzel bir eserin yola gittiği bahanesi ile yıktırılıp kaldırılmasından duyduğu üzüntüyü dile getirmiştir<sup>62</sup>. Bugün Kızlarağası Abbas Ağa hamamı yeri üzerinde apartmanlar bulunmaktadır.

Kızlarağası hamamının bugün elimizde Glück tarafından çizilen bir plânı, gene onun kitabında basılan ne yazık ki çok kötü klişeleri yapılan üç fotoğrafından başka bir tane de Endres'in yayınladığı resmi bulunmaktadır. Bu malzeme sayesinde bu eserin mimarisini tanımak bir dereceye kadar mümkün olmaktadır. Glück burasını gördüğü sıralarda büyük kubbeli iki soyunma yeri tamamen yıkılmış bir halde bulunuyordu<sup>63</sup>. Kitabe, yıkıntıların içinde bir köşeye atılmıştı ve mermer kaplamalar ile kurnalar da perişan bir yağın halinde sökülmiş duruyorlardı. Bu vesile ile Glück, bu kurnalardan bir tanesinin devşirme bir sütun başlığından işlenmiş olduğunu da görmüştür. Kurnanın duvara giren ucunda başlığın akan-tus yaprakları hâlâ duruyordu<sup>64</sup>. Glück, iki soyunma yerinin yalnız temel izlerine rastladığından bunları taramalı olarak çizmişti. Yıkıntılardan anlayabildiği kadarı ile, bu abidevi görünüşlü kubbeli kısımların dış cephelerinin bir sıra muntazam kesme taş ve üç sıra tuğla şeridler halinde örülmüş olabileceğine ihtimal verdiğini yazmaktadır. Endres'in fotoğrafı bizi bu hususda tamamen aydınlatmakta ve gerçekten hamamın duvarlarının taş ve tuğla kuşaklar halinde yapıldığını isbat etmektedir. Fotoğrafta görülen en sağdaki (veya kuzeydeki) büyük kubbeli soyunma yerinin kubbesi sekizgen bir kasnağa oturmaktadır. Fakat bu fotoğrafta başka bir detay daha vardır ki, bunu Glück görmemiş, bu yüzden de plânına işlememiştir. Bu da soyunma yeri önünde uzanan revaktır. Beş bölümlü olduğunu tahmin ettiğimiz bu revakın ortadaki gözü payeler ile, diğer gözler sütunlar ile ayrılmıştı. Endres'in fotoğrafında sol-

62 Eski Eserleri Koruma Encümeni, fiş no. 40. Bu fişdeki fotoğraflar hamamın resimleri olmadıktan başka, Encümen üyesi Efdalüddin Bey'in bir hamamın bir plânının çizilmesi yolundaki isteği de yerine getirilmemiştir. Glück'ün kitabı 1921 de yayınlandığına göre, 1923 de hamamın sanat ve tarih değerinin hâlâ bilinmeyişi de gariptir.

63 Glück, gördüğünde hamamın soyunma yerleri yıkılmıştı. O, kuzey kanadı kadınlar, güney kanadı ise erkekler kısmı sanmış ve kitabeyi de kadınlar kısmında yerde bulduğunu bildirmiştir. Biz aksini düşünmekte ve kuzey kanadın kitabesi ile erkekler kısmı olduğunu kabul etmekteyiz.

64 Glück, *ay. esr.*, s. 94, not 1.

daki iki gözün sütun aralıklarının duvar ile kapatılmış oldukları farkedilir. Böylece Kızlar Ağası hamamının, Ayasofya karşısındaki Mimar Sinan yapısı Haseki Hürrem Sultan hamamı gibi erkekler kısmının girişinde bir revaka sahip iddialı görünüşlü hamamlardan olduğu anlaşılır.

Kızlar Ağası ile Haseki hamamları arasındaki benzerlik sadece abidevi soyunma yerlerinin taş-tuğla tekniğindeki duvar örgülerine ve erkekler kısmının önündeki revaka inhisar etmemektedir. Glück'ün de işaret ettiği gibi iki büyük hamam arasındaki benzerlik bilhassa iki kısmın bir sıra halinde düzenlenişinde kendisini belli eder. Tamamen eş büyüklükde ve tipde olan her iki kısım uc uca bitleştirilmiş ve hamamın batı cephesi boyunca soyunma yerleri ile aynı taş-tuğla tekniğinde külhan inşa edilmiştir. Her kısım kubbeli kare bölümler halindeki birer soğukluğu takip eden dört eyvan şemasında halvetlerden meydana gelmiştir<sup>65</sup>. Bu sıcaklık kısımları çok eski Türk mimarisinin «bir avluya açılan dört eyvan» düzeninde yapılmış ve köşelerde kubbeli dört halvet höcreleri yer almıştır. Ortada göbektaşları bulunmaktadır. Soğuklukların<sup>66</sup> iki yanındaki kubbeli höcreler orta kısımlardan birer duvarla ayrılmıştır. Bunlardan hiç değilse birinin helâlara mahsus olduğu anlaşılmaktadır. Glück kuzeydeki kısımda helâları görmüştür. Fakat simetrik olan diğer höcrenin ne işe yaradığını anlamak mümkün olmamaktadır. Hamamın doğu cephesindeki sokak öyle gerektirdiğinden buradaki hamamın duvarı kadınlar kısmında bir dış teşkil edecek surette yapılmış ve ileri çıkmıştır. Bu yüzden de soğukluk daha genişlediğinden kubbe sayısı beş olmuştur. Halvetlerin 7 m. çapındaki kubbelerine geçiş, köşelerde içleri az taşkın mukarnaslar ile dolu pandantifler ile sağlanmıştı. Kubbe başlangıcında da çepeçevre mukarnaslı birer friz dolayıyordu. Eyvanları örten aynalı tonozlar ile halvet kubbelerindeki tepe camları delikleri ise yıldız biçiminde açıl-

65 Semavi Eyice, *İznik'de «Büyük Hamam» ve Osmanlı devri hamamları hakkında bir deneme*, «Tarih Dergisi» XI, sayı 15 (1960), s. 108-110. Dört eyvanlı ve köşelerde halvet höcreli olan bu tipi biz (a) tipi olarak gösterdik. İstanbul'da Bayezid, Edirnekapısı, Langa, Çinili, Samatya-Ağa, Murad Paşa hamamları bu tipin temsilcileri idi. İznik'de Hacı Hamza (erkekler kısmı), Bursa'da Orhan Bey (erkekler kısmı) ve daha başkaları bu tipe girer.

66 Bazıları bu ara bölüme *ılıklık* demektir ve soyunma yerine ki esas adı *camekân*dır, *soğukluk* olarak kabul etmektedirler. Bizim kanaatimize göre aradaki geçiş mekânının adı *soğukluk*'dur.



mıştı. Glück, Kızlar Ağası hamamını yıktırılırken incelendiğinden, sökülen mermer döşemenin altındaki cehennemlik denilen ısıtma sistemini rahatça görebilmiş hattâ bunun bir de fotoğrafını kitabına eklemiştir<sup>67</sup>.

İstanbul'un büyük çifte hamamları arasında Kızlar Ağası Abbas Ağa hamamı birinci sınıf eserlerden biri sayılabilir. Ayasofya'da Haseki, Çemberlitaş, Cağaloğlu, Bayezid hamamları ile aynı değerde, kendi çeşidinin gösterişli ve korunmaya lâyık örneklerinden biri olduğu muhakkaktı. Şuursuz bir şehircilik anlayışının ve kendi öz eserlerini küçümseyen bir görüşün kurbanı olan bu Türk mimari anıtı, o devirde bir hamamın korunması gerekli bir eser olabileceğini düşünülmediğini de açıkça gösterir. Bu ve bunun gibi eserlerin sanat değerlerini sezebilen bir avusturyalı, Dr. H. Glück ortaya çıkmış olmasa belki de bu hamama dair elimizde en ufak bilgi olmadan onu kaybetmiş olacaktık<sup>68</sup>. Bu bakımdan Türk sanatına değerli hizmeti geçen Glück'ün hâtırasını da burada saygı ile anmak bir borçtur.

## VIII

### Çukur Çeşme hamamı

*Levha : X - XIII*

*Resim : 18 - 23*

Bugün en ufak bir izi kalmayan, mimari bakımdan değerli başka bir hamam da Lâleli camii manzumesi yakınında olduğundan dolayı Lâleli hamamı da denilen Çukur Çeşme hamamıdır. Bu büyük ve güzel hamam, Ordu caddesinden Şehzadebaşına doğru uzanan Fethi Bey caddesinin sağ (doğu) tarafında, 1934 de basılan Şehir plânına göre 38 sayılı Camcı Ali mahallesi sınırları içinde, Zeynep Kâmil ve Ahmet Şuayip sokaklarının, Fethi Bey caddesine açıldıkları yerde bulunuyordu<sup>69</sup>. Hamamın bazı kısımları, Kurultay ve

67 Glück, *adi geç. esr.*, s. 16, res. 6 da yıkılan cehennemliğin bir fotoğrafı vardır.

68 Glück'ün çizdiği plân aynen alınarak ve onun yazdıkları kısaltılarak bu hamam şu kitapta da tanıtılmıştır, Kemal Ahmet Aru, *Türk hamamları etüdü* (1941 Doçentlik tezi), İstanbul 1949, s. 114-115 ve res. 115 de plânı.

Ahmet Şuayip sokakları ile sınırlanan yapı adasının Fethi Bey caddesine bitişik kenarını işgal ediyordu.

Çukurçeşme veya Lâleli hamamının<sup>79</sup> kim tarafından ve hangi tarihte yaptırıldığı hakkında bir bilgi edinmek mümkün olmamaktadır. Mimari bakımdan bu kadar gösterişli ve ölçü bakımından büyük bir çifte hamamın bir vakfın parçası olduğu da muhakkaktır. Hemen yakınında Sultan III. Mustafa (1757 - 1774)'nın yaptırdığı Lâleli camii manzumesinin bulunması, bu eserin de o külliyesinin bir unsuru olarak yapılmış olabileceğini hatıra getirir. İlk bakışta Çukur çeşme hamamını, Lâleli külliyesinin bir elemanı olarak görmek mümkün gibi gözükmektedir. Sultan III. Mustafa kendi adına yaptırdığı bu manzumenin inşasına, 23 şaban 1173 (= 1760) de başlanmış ve H. 1177 (= 1763/64)'de tamamlanarak açılışı yapılmıştır. Camiin etrafında kurucusu III. Mustafa'nın türbesinden başka, sebil, aşhane-imaret, çeşmeler, muvakkithane ile meşruta hücresi de yapılmıştır<sup>71</sup>. Fethi Bey caddesinin sağ tarafında, Lâleli camiinin doğusundaki yapı adasında bir de büyük medresesi vardı ki, bununla hamam arasında evvelce Derbent denilen sonra adı Kurultay olan bir sokak bulunuyordu<sup>72</sup>. Ayrıca karşı tarafta, ve camiin sırasında bulunan Taşhan veya Çukurçeşme hanının da camiin manzumesinin bir parçası olduğu anlaşılmaktadır<sup>73</sup>. Etrafı, Lâleli manzumesinin yapıları ile sarıldığı anlaşılan hamamın da bu topluluğun bir parçası olması ihtimali böylece belirirse de bunun doğru olamayacağı eski resimler incelendiğinde görülüyor. Bu resimlerde hamama aitmiş gibi olan iki kubbe vardır ki, bilhassa birinin kasnağı Lâleli camii yapısının pek çok yerinde olduğu gibi taş ve tuğla şeridler halinde yapılmış ve kubbe kasnağına açılan pencerelerin ke-

69 Belediye, *Rehber*, pafta 4.

70 *Hadika*, I, s. 55'de Bodrum camiinden bahsederken yakınındaki Kızlarağası hamamını *Lâleli hamamı* olarak göstermektedir.

71 Vâsıf, *Tarih*, s. 178; *Hadika*, I, s. 23-24; Semavi Eyice, *İstanbul, petit guide à travers les monuments byzantins et turcs*, İstanbul 1955, s. 45, no 58. Lâleli camiinin mimarı olarak Mehmed Tahir Ağa hak. bkz. Kemal Altan, *Mimar Mehmed Tahir, «Arkitekt»* VII, sayı 3 (1937) s. 193-195 resimli.

72 Bu medresenin yeri, Ayverdi, *Harita*, pafta C 4 de gayet iyi görülmektedir. Az aşağıda bugünkü Ordu caddesi üzerinde veya kenarında Koska medresesi olarak adlandırılan ikinci bir yapı daha görülür, kşl. Ayverdi, *Harita*, pafta C 3.

73 *Akademi-Mimarlık ve Sanat dergisi*, sayı 3-4 (haziran 1965) s. 72-75 Ender Küçükerman'ın projesi. Bu projede Taşhan'ın bir lokanta haline getirilmesi tasarlanmıştır.

merleri açık bir şekilde Barok üslûbunda şekillendirilmiştir<sup>74</sup>. Fakat dikkatle hamamın plânı, fotoğraftaki hamam kubbeleri ile karşılaştırıldığında, bu iki kubbenin hamama değil, dar bir sokak ile ayrılan Lâleli medresesine ait oldukları anlaşılır. Prof. Dr. B. Şehsuvaroğlu arşivindeki değişik bir fotoğrafta ise bu medrese yıkılmakta iken görülmektedir. Arka plânda hamamın büyük kitlesi farkedilir. Çukurçeşme hamamı, aşağıda da belirtileceği gibi, duvar örgüsü ve mimari nisbetleri bakımından güzel bir klâsik devir eseridir. Lâleli camiinin yapıldığı devirle bir ilgisi yoktur. Diğer taraftan, XVII. yüzyılda yaşayan Evliya Çelebi'nin eserinde çok daha küçük ve mimari bakımdan değersiz hamamların anılmasına karşılık, Çukurçeşme hamamından bahsedilmemiş biraz şaşırtıcıdır. Bu durum hamamın Evliya Çelebi'den sonra inşa edildiğini gösterir gibi ise de, bu da doğru bir tahmin sayılamaz. Eğer Çukurçeşme hamamı Evliya Çelebi devrinde başka bir adla tanınıyor ise, bu noksanlık normal sayılmalıdır. İstanbul'un XV. yüzyıldan itibaren vesika ve kaynaklarda adları geçen pek çok hamamının teşhisi bugün mümkün olmamaktadır.

Çukurçeşme hamamı olarak bilinen eski eserin, kaynaklarda adı geçen hangi hamam olduğu hususunda Şinasi Akbatu önemli bir teşhis yapmıştır. Tesbit edildiğine göre burası Fatih vakfiyelerin-

74 Hamamdan Derbent (şimdi Kurultay) sokağı ile ayrılan yapı adasındaki medresenin Lâleli manzumesinin bir parçası olduğu, elimizdeki fotoğraflarda fark edilen duvar tekniği ile pencere biçimlerinden kesinlikle anlaşılmalıdır. *Hadika*, burada bir medreseden bahsetmez; Hammer, *Histoire de l'Empire Ottoman* (J.J. Hellert terc.) Paris 1841, XVIII, deki medreseler listesinde Lâleli medresesi s. 128'de no. 274, 1763'de yaptırılmış olarak gösterilmiştir. Lâleli medresesinin mimari durumunu yıktırılmakta iken çekilen bir fotoğraf aksettirmektedir. Bu fotoğrafın altında şu kayıt vardır. «*Mezkûr kütüphânenin medrese odalarının ba'de'l-hedm yalnız kütüphâne kısmının görünüşü, (0) işâretli kısım kütüphâne medhalidir ki, üzerinde فيها كتب قيمة 1217 (1802/03) tarihi muharrerdir. Yerde tahtalar Harik-zedegân apartmanları malzemesindedir. Şimdi burada ma'lesef apartman vardır*». İstanbul Üniversitesi Tıp Fakültesinde Prof. Dr. Bedi Şehsuvaroğlu arşivindeki bu resimden kopya almamıza izin veren sayın meslektaşına teşekkür ederim. Daha cadde tarafındaki Koska medresesinin ise kurucusunun adı ve yapıma tarihi hususunda şimdilik bir bilgi edinemedik. H. 1310 (=1894) depreminden sonra *Sabah* gazetesinde çıkan zarar gören binalar listesinde, Lâleli ve o civarda Hacı Odabaşı Hasan Ağa medresesinin bir çok yerlerinin harap ve münhedim olduğu kayıtlıdır. İki apartman blokunun arasındaki boşluğun cadde üzerine açılan girişini süsleyen ince sütunlar ve başlıkların, üslup itibarıyla Lâleli camiindekilere uygun oluşu bunların Lâleli medresesinden arta kalmış ve burada tekrar kullanılmış parçalar olabileceğini akla getirir.

de adı geçen ve doğrudan doğruya Fatih Sultan II. Mehmed'in evkafı arasında gösterilen Kazasker hamamından başka bir şey değildir. Türkçe vakfiyede bu hamamdan iki yerde bahsedilir<sup>75</sup>. Birinde evkafa ait dükkânlar sayılırken, Mimar Üstad Ayas mahallesinde yakın bir yerdeki onbir bâp dükkân Kazasker hamamı kurbinindedir<sup>76</sup>. E. Hakkı Ayverdi, Fatih devri mimarisi hakkındaki kitabının ilk baskısında Kazasker hamamı adındaki bu eseri, bugün Horhor hamamı olarak bilinen tek hamam olarak teşhis etmiştir<sup>77</sup>. Fatih imaretinin gelirlerini gösteren H. 894 (=1489) — H. 895 (=1489/90 ve H. 895 (=1489/90) — H. 896 (=1490/91) yıllarına ait muhasebe defterinde (*Muhasebe-i câmi-i cedîd-i Sultan Mehmed tâbe serahu der Konstantiniyye ma'a medâris ve imâret de dârüş-şifa*) bir yıl geliri 39 583 diğer yıl 37 417 akçe olan hamam-ı Mevlânâ Ali Çelebi veled-i Fenârî, Kazasker-i köhne kaydı ile Vakfiyede Kazasker (veya Kadıasker) hamamının gerçek adı ortaya konulmaktadır<sup>78</sup>. İstanbul Belediye kütüphanesinde, Muallim M. Cevdet yazmaları, no. 0.91 deki defterde bulunan bu kayıt, (var. 16), Kazasker hamamının Tahtakale hamamından sonra geliri en yüksek ikinci tesis olduğunu gösterdikten başka, bu yapının eski Kazasker Fenârî oğlu (zâde) Ali Çelebi'nin adıyla anıldığını belli eder<sup>79</sup>. Gerek bu, gerekse Hacı Üveys mahallesinde Sinan Paşa hamamlarının niçin Fatih evkafından oldukları halde başkalarının

75 Vakıflar Genel Müdürlüğü, *Fatih Mehmet II Vakfiyeleri*, Ankara 1938, s. 210, var. 77; s. 213, var. 94; bu türkçe vakfiyeye nazaran çok daha iyi ve tamam olan arapça vakfiye ne yazık ki dilimize çevrilerek bastırılmamıştır, faksimile baskısı için bkz. Tahsin Öz, *Zwei Stiftungsurkunden des Sultans Mehmed II Fatih* (İstanbul Mitteilungen, IV) İstanbul 1935, var. 23 satır 4, var. 24 satır 2-6 (fazla bir bilgi vermemektedir).

76 Ekrem Hakkı Ayverdi, *Fatih devri mimarisi*, İstanbul 1953, s. 37, no. 275.

77 Ekrem Hakkı Ayverdi, *ay. esr.*, s. 34, no. 241, «...Horhor hamamı olsa gerektir. Basit ve tek hamamdır» deniliyor. Horhor'daki medrese ile Hindiler tekkesi arasındaki bu hamamın yeri hususunda bkz. Ayverdi, *Harita*, pafta C 4.

78 Ömer Lütfi Barkan, *Fatih camii ve imareti tesislerinin 1489-1490 yıllarına ait muhasebe bilânçoları*, «İ.Ü. İktisat Fakültesi Mecmuası» XXIII sayı 1-2 (1962/63) s. 307; Ayverdi, *Osmanlı devri mimarisinde Fatih devri*, İstanbul 1973, s. 361.

79 Osmanlı devri Türk tarihinin ilk devrinin büyük bir ülema ailesi olan Fenari'ler ayrıca araştırılmağa değer bir konudur. Fenari-zâde Ali Efendi İstanbul'da Cağaloğlu'nda son devirde mimarisi çok değişmiş bir mescidden başka, Hahıcılarda, şimdi Vatan caddesi kenarında olan eski Lips manastırı kilisesini de zâviye-mescide çevirmiştir. Fenari İsa veya KİLİSE camii olarak bilinir, bkz. S. Eyice, *İstanbul, petit guide...*, s. 80, no. 116.

adları ile isimlendirildikleri halli gereken bir mesele olarak kalmaktadır. Bu kayıd Kazasker hamamının Fatih devri eseri olduğunu göstermekle beraber yerini ortaya koymamaktadır<sup>80</sup>. Fakat Ş. Akbatu tarafından derlenen üç kayıt bu meseleyi de aydınlığa çıkarılmaktadır. 22 rebiülevvel 1076 (= 1665) tarihli bir ilâmda «*Mah-sniye-i İstanbul'da merhum ve mağfurunleh Ebulfeth Sultan Mehmed Han cami-i şerîfi ve medâris-i münîfesi ve imâret-i âmiresi vakfından Kazasker hamamı demekle maruf çifte hamam...*»ın tamiiri gerektiği ve «*iki kebîr kubbenin tûlen ve arzen bihisab-ı terbi-i 200 zira swası...*» bahsi geçtiğine göre<sup>81</sup>, Kazasker hamamının iki büyük soyunma yeri kubbesine sahip bir *çifte hamam* olduğu anlaşılmaktadır. Başbakanlık Arşivi'ndeki bir defterde ise safer 1129 (= 1717) tarihli bir kayıdda «*Çukurçeşme civarında Ebulfeth Sultan Mehmed Han evkafından Kazasker hamamı*» ile ilgili bir hüküm bulunmaktadır. Bu not Çukurçeşme hamamının Kazasker hamamı ile aynı olduğunu gösterir<sup>82</sup>. Daha geç, 3 zilhadde 1267 (= 1851) tarihli bir gazete ilânı da «*Çukurçeşme'de kâin Kazasker hamamı denmekle maruf câmekanları dahi kârgir ve çifte olarak bir kebîr hamam, Kassâm-ı Askerî tarafından müzayede olun-*

80 Ayverdi-Barkan, *Tahrir defteri*, s. 255, no. 157'de Firuz Ağa camii münasebetiyle Fenarî-oğlu Ali Efendinin bir tek hamamının (*hamam-ı yektâ*) bahsi geçmektedir. Bunun Kazasker hamamı ile aynı değil başka bir yapı olduğu tahmin edilebilir, kşl. *şağıda not 109. Hamam-ı yektâ* ibaresini şekil bakımından *tek hamam* o'arak anlamak mümkün olabileceği gibi *eşsiz* güzellikte bir eser manasında da kabul etmek mümkündür.

81 İstanbul Evkaf Müfettişliği Mahkemesi, *Defter 57*, s. 136, mahkeme-i şer'iyye sicilindeki 22 Rebiülevvel 1076 (=1665) tarihli ilâm (Ş.A.).

82 Başbakanlık Arşivi, *Umumi Şikâyet Defteri*, no. 70, s. 406 (Ş.A.).

«*İstanbul'da sadrâzam nezaretinde olan evkaf müfettişi Mevlânâ.. hüküm ki: Ataullah nam kimse dergâh-ı muallâma gelüp müşarileyhin taht-ı nezaretinde olan evkaftan mahmiye-i İstanbul'da vaki' merhum ve mağfur leh Ebulfeth Sultan Mehmed Hân tâbeserahü evkafı musakkafatından yine mahmiye-i mezburede Çukurçeşme kurbinde Kadaskerî demekle maruf hamam taraf-ı vakıftan bin yüz yirmi beş senesi Cemaziyelülâ guresinde kendüye icar olunmakla hala taht-ı icaresinde olup bundan akdem vaki olan ihrakta hamam-ı merkumun mevcut olan odunu ve bazı eşyası muhterik olduğundan ma'da hamam-ı merkumun icaresi dahi ziyade olup gadr olduğun bildirüp hamam-ı mezburun ecr-i misli hamamcılar kethüdâsı ve ihtiyarları ve sair bigaraz müslimîn marifetiyle şer'le tefahhus ve arz ve ilâm olunmak babında emr-i şerifim rica etmeğin senki mevlânâ-i mumâileyhsin müteferriis (feraseili) olan bigaraz müslimîn marifetiyle şer'le tefahhus edüp ecr-i misli olan ne miktar ise ve tahmili ne miktar ise ilâm eylemen babında ferman-ı alîşânım sadır olmuştur. Fî eva'il-i safer, sene 1129 (1716/17) ».*

mağla, istekli olan zevâtin mâlûmu olmağın ihbâr olundu» denilmektedir ki, bu da Çukurçeşme'deki çifte büyük hamamın Fatih evkafından Kazasker hamamı ile bir olduğunu aydınlatmaktadır<sup>83</sup>.

G. Stolpe'nin 1866 da yayınlanan İstanbul plânında Çukurçeşme hanı karşı tarafında *Hm* olarak işaretlenen Çukurçeşme hamamı<sup>84</sup>, geçen yüzyılın ikinci yarısında, 1877 e doğru çizilen İstanbul haritasında da Çukurçeşme (sonra Fethi Bey) caddesi ile Derbend (sonra Kurultay) sokağı arasındaki yapı adasında işaretlenmiştir<sup>85</sup>. 1895 de bir de cinayete sahne olan bu hamam<sup>86</sup>, Uzunçarşı - Mercan - Lâleli - Aksaray semtlerini tahrip eden 10 temmuz 1327 (= 23 temmuz 1911) yangınında yanmıştır. Bundan sonra tamir edilmeyen bu eski eser, çevresindeki yangın yeri boşluğunun ortasında oldukça sağlam bir halde uzunca bir süre durmuştur. Şehremaneti tarafından, Cemil Paşa'nın isteği ile yangın yeri için çizilen şehir plânında eski eserleri hiç hesaba katmayan düzenlemede burası da feda edilmiştir<sup>87</sup>. Nitekim Şehremaneti tarafından 1918'de bastırılan haritada bu yangın sahası tamamen boş gösterilerek burada dama tahtası (veya izgara) sistemine göre yeni sokaklar tesbit edilmiş, olarak görülmektedir<sup>88</sup>. Bu haritada Çukurçeşme hamamı işaret bile edilmemiştir. Halbuki eser, plân çizildiği sıralarda henüz sapa-sağlam ayakta duruyordu. 1916 - 1917 yılları arasında İstanbul hamamlarını inceleyen Dr. H. Glück burayı gördüğünde binanın kâgır kitlesi fazla bir zarar görmemiş durumda idi<sup>89</sup>. Sadece kadınlar kıs-

83 *Ceride-i Havâdis* gazetesi, sayı 549, 3 Zilkadde 1267 (=1851) (Ş.A.). M. Zeki Pakalın, *Osmanlı deyimleri sözlüğü*, II, s. 210'da Kassam-ı Askerî'yi «yeniçeri ocağı efrat ve zabitanından ölenlerin metrûkatına ait işlerle meşgul olan heyet arasındaki şer'î memur hakkında kullanılır bir tâbirdir» denilmektedir.

84 C. Stolpe, *Plan von Constantinopel mit den Vorstaedten dem Hafen...*, 1: 15000, Berlin 1866.

85 Ayverdi, *Harita*, pafta C 4.

86 Reşad Ekrem Koçu, *İstanbul Ansiklopedisi*, VIII (1966) s. 4168-4169, *Çukurçeşme hamamı ve Çukurçeşme hamamı cinayeti* (Muzaffer Esen) maddeleri. Çukurçeşme hamamının erkek ve kadınlar kısımlarının duvarları ile kubbeleri yıkıldığına dair H. 1310 (=1894) depremi tahribat listelerinde kayıt vardır, bkz. *Sabah* gazetesi, 29-30 haziran ve 1, 3 temmuz 1310. Bu cinayet az sonra olduğuna göre hamam tamir edilerek çalışmaya başlamıştı.

87 Bu hususda bkz. *yukarıda not 2'deki yazımız*, s. 132; Cemil Topuzlu, *not 53'deki kitabı*, s. 174.

88 Şehremaneti (Necip Bey), *İstanbul rehberi*, İstanbul paftası (Haliç bölümü).

89 H. Glück, *Die Baeder Konstantinopels*, Wien 1921, s. 96-99, res. 17, 54, 55, 56.

mının soyunma yerinin üstü açıktı. Ancak bu çökmenin acaba 1911 yangınından sonra mı yoksa daha evvelce bir depremde mi olduğu da sorulabilir. Bu kubbe daha eski bir tarihte çökmüş ise, tamirde tuğladan yapılmayıp, soyunma yerinin ahşap bir çatı ile kapatıldığına ihtimal verilebilir. Yoksa erkekler kısmının kubbesi sağlam bir halde, hattâ üstündeki kurşunların bir kısmı ile dururken 1911 - 1916 arasındaki kısa süre içinde bu kısmının örtüsünün tamamen açılmasına ihtimal verilemez. Zaten Glück burada çalıştığına erkekler kısmı soyunma yeri gaz deposu olarak kullanılıyor, kadınlar kısmının soyunma yerine ise hurda kurşun levhalar ve yapı malzemesi doldurulmuştu<sup>90</sup>. Kubbe ve pandantiflerden hiçbir iz görülüyordu. Halbuki zeminde, 2 m 40 genişliğinde olan set, üzerinde onu örten bir tuğla kubbenin molozu olmadığından açıkça görülebiliyordu. Bu da kubbenin daha eskiden yıkılıp bütün aksamı ile kaldırılmış olduğunu ve bu kısmın üstünün 1911 yangınına kadar ahşap çatı ile örtülü olduğunu isbat eder. Zaten erkekler kısmının yan duvarında, kadınlar kısmı soyunma yerinin ahşap çatısının saplandığı yiv fotoğrafda görülebilmektedir.

Çukurçeşme hamamı olarak tanınan eski eser, İstanbul'un en eski ve bununla beraber en abidevi görünümlü hamamlarından biri idi. Zaman zaman bazı tamirler geçirerek 1923 e kadar gelmişti. 1911 yangınından biraz zarar görmüş olmakla beraber, fotoğraflarından anlaşıldığına göre, muhteşem kâgir mimarisi sağlam olarak duruyordu. Bu yangın yerinde imarı için hazırlanan plânın eski eserlerde yaptığı ve yapacağı korkunç tahribden endişe duyan bazı tarih ve sanatseverlerin telâş gösterdikleri anlaşılıyor. Nitekim yukarıda belirtildiği gibi, Eski Eserler Encümeni üyelerinden Efdalreddün Bey, Kızlarağası hamamı gibi Çukurçeşme hamamının da bir oldu bitti ile mahv edilmemesini temenni ettiğini resmî yazısında söylemişti<sup>91</sup>. 24 ağustos 1923 tarihli bir gazete havadisinde de bu hamamın da yok edileceğinden endişe duyulduğunu ortaya koyan çok sert bir yazı çıkmıştı<sup>92</sup>. Fakat bunların hiçbir faydasının

90 Buradaki hurda demir boruların tonu on liradan satışı ile ilgili bir Belediye ilânı için bk. *Son Telgraf gazetesi*, 2 teşrinsani 1340 (=1924) (Ş.A.).

91 Bu hususda bkz. yukarıda s. 153.

92 *İkdam gazetesi*, 24 ağustos 1923 de bu yazının bir kopyası Şinasi Akbatu Bey tarafından lutfedilmiştir. Eski eserlerin kurtarılması yolundaki mücadelelerin bir vesikası olarak bu gazete haberini buraya aynen geçirmeği doğru bulunuyorum: «*Asâr-ı muazzama-ı*

olmadığı anlaşılıyor. Fatih'in ve bu çok değerli eseri 1925-1936 yılları arasında merhametsizce feda edilmiş ve ortadan kalkmıştır. Zaten burada sokaklar öyle geçirilmiş ve yapı adaları o surette düzenlenmişti ki, hamamın ortadan kaldırılması için gerekli her şey yapılmıştı.

Cemil Paşa'nın ikinci Şehreminliği sırasında 1919 yılında, İstanbul işgâl kuvvetleri elinde bulunduğu günlerde, yangınlardan açıkta kalan aileleri barındırmak üzere bugün denildiği gibi büyük «sosyal meskenler» yaptırılmasının uygun olacağı düşünülmüştü. *Harik Komisyonu Âlisi* adındaki bir kuruluş eliyle toplanan para ile mimar Kemaleddin Bey (1870-1927) e aslında *Harikzedegân apartmanları* denilen blok meskenler yaptırılmış<sup>93</sup> ve bunlar bitince de Tayyare Cemiyeti (Hava Kurumu)'ne verildiklerinden Tayyara (Hava Kurumu) apartmanları olarak tanınmıştır. Bu yapılar tam hamam ile Koska (şimdi Ordu) caddesi arasındaki sahada kurulmuştu. Apartmanlar Koska medresinin bir kısmının üstüne yerleşme beraber<sup>94</sup>, hamama bir zarar vermemişti. Fakat az sonra yeni

târihiyeden Çukurçeşme hamamının hedmine başlanmıştır. Tahkikatımıza nazaran, Şehremâneti bu hamam hakkında kanûnen ve nizâmen ifası muktezâ istimlâk muamelesini ifâ etmediği gibi Muhajaza-i Asâr-ı Atika nizamnâmesinin 4 üncü ve 5 inci maddelerinde musarrâh ahkâmı nizâmiyeyi de nazar-ı dikkate almanmıştır. Elyevm mer'î olan mezkûr maddelere nazaran bu gibi mebâni-i atıkanın hedmi veya tâdili lâzım geldikte, Müzeden, Maarifden, Cihet-i askerîye ve mülkiyeden ve Şehremânetinden tâyin edilecek memurlar vasıtası ile mevzubahis bina arız ve amik tedkik edilerek hedmine karar verildiği takdirde kitâbelerin mahkûkâtı var ise aynen alınarak, kopyeleri çıkarılarak ve fotoğrafisi ahzedilerek tanzim edilecek müsterek mazbata Maarif idaresine verilecek oradan da mütalâası alınmak üzere Müze müdüriyetine havale-i keyfiyet kılınıktan sonra icâbî icra edilmek lâzımden iken Şehremâneti tarafından bu kuyud-ı nizâmiyenin hiçbirine riayet edilmeyerek hamamın hodbehod hedmine iptidar olunmuştur. Kanunsuz ve nizamsız yapılan şu muameleden dolayı Asâr-ı Atika Encümen-i Dâimisi tarafından bu hususta teşebbüsât-ı lâzime de bulunulduğu müstahberdir. Türlü bahânelerle eslâfın fâidesi unuma şâmil olan bu gibi âsâr-ı cesîmesinin hedmi cihetine gidilmesi cidden şâyan-ı teessüftür. Zira bâdema böyle cesîm binaların inşâ-ı kaabil değildir ve şehrimizin mümtaziyet ve husûsiyeti de ancak bu misillü âsâr ile muhafâza edilebilir». (Ş.A.).

93 Bu apartmanların yapılması ile ilgili olarak bazı hatıralar için bkz. Cemil Topuzlu, *not 53'deki yerde*, s. 202 vd. Mimar Kemaleddin için bkz. Sedat Çetintaş, *Mimar Kemalettin mesleği ve sanat ilksü*, «Güzel Sanatlar Dergisi» V (1944), s. 160-173, apartmanlar hak. s. 175.

94 Bu medreselerden Koska medresesi denilenin ortadan kaldırılmasının sebebi haklı görülme bile bir dereceye kadar olumlu karşılanabilirse de Lâleli medresesinin yok edil-



sokak sistemine göre mahalle gelişmeğe başladığında hamam da ortadan kalkmıştır<sup>95</sup>. Sigorta şirketleri için topograf Pervititch, 1936 da bu semtin sigorta plânını çizdiği sırada, bugünkü şeklini bulmuş olan yapı adasında evler ve ufak apartmanlar yükselmeğe başlamıştı. Pervititch, Ordu caddesinden yukarı Şehzadebaşına çıkan Fethi Bey caddesi kenarında bazı duvar kalıntıları üzerine *Ruines d'un hamam (= Bir hamamın harabeleri)* kaydını koymuştu<sup>96</sup>. Bu duvar parçalarının, Çukurçeşme hamamının hangi kısımları olduklarını anlamağa imkân yoktur. O tarihten bugüne gelinceye kadar son izler de ortadan kalkmış ve Çukurçeşme hamamı denilen yapı İstanbul haritasından tamamen silinmiştir<sup>97</sup>.

Çukurçeşme hamamı birbirine bitişik erkekler ve kadınlar kısımlarından meydana gelmiş bir çifte hamamdı. Glück tarafından çok zor şartlar içinde çizilmiş bir plânı ve bazı fotoğrafları yardımıyla mimari özellikleri tanınabilmektedir<sup>98</sup>. Glück'ün kitabında basılan ve bu eski eseri külhañ tarafından gösteren fotoğrafı son karanlık bir klişe halinde basıldığından fazla bir değeri yoktur<sup>99</sup>. Aynı eserde içerisini gösteren iki resim ise kemer ve pandantifleri göstermesi bakımından daha faydalıdır<sup>100</sup>. Harikzedegân apartmanlarının yapılması bittikten sonra hamamın dışdan bir kaç resmi çekilmiştir ki, bunların yardımıyla eseri daha iyi tanımak mümkün olmaktadır<sup>101</sup>.

Çukurçeşme hamamının erkekler kısmı herbir kenarı 13 m 30

mesinin hangi sebeble olduğu anlaşılabilir. Hiç bir sebep de, son büyük manzumelerden Lâleli topluluğunun bir unsurunun kesilip mahv edilmesini af ettirmez.

95 İçinde depo edilmiş borular 1924 sonlarında satışa çıkarıldığına göre, hamam bu tarihte henüz duruyordu. Tahribin 1924'den sonra başlamış olması gerekir.

96 Pervititch, *Plan*, Fatih II, pafta 46 (1935) ve 52 (1936).

97 Buradaki yapı adalarının içlerinde bu tarihî eserlerden belki bazı iz ve kalıntılar kalmıştır. Fakat sokaklardan bir şey görülmemektedir. Ancak temelleri çok daha derine inen yeni yüksek apartmanlar yapıldıkça son izler de —eğer var ise— ortadan kalkacaktır.

98 Eski Eserler Encümeni'nde bu hamamla ilgili bir fiş veya dosya yoktur. Hamamın yıkılmadan önce çekilmiş iki fotoğrafı yanlışlıkla Kızlarağası hamamının sanılarak onun fişine konulmuştur, bkz. *yukarıda not 62*.

99 Glück, *Baeder Konstantinopels*, res. 55.

100 Glück, *Baeder Konstantinopels*, res. 56.

101 Hamamın Eski Eserler Encümeni'ndeki fotoğrafının aynen eşi olan bir resmi de Ankara'da Türk Tarih Kurumu'nda bulunmaktadır. Koska-Ordu caddesi tarafında çekilmiş bir fotoğraf ise İstanbul Üniversitesinde, Prof. Dr. Bedi Şehsuvaroğlu arşivindedir.

ölçüsünde büyük bir soyunma yerine sahipti. Fethi Bey caddesine açılan bir kapıdan girilen bu kısmın yalnız bir cephesinde iki pencere vardı. Bu büyük mekânın üstü geçişi köşelerde tromplar ile sağlanmış bir kubbe ile örtülmüştü. Soğukluk kısmı ortada bir kubbeli bölüme sahipti. Sol taraftaki bölüm ikiye ayrılmış, bunlardan biri yandaki helâlara geçişi sağlayan bir dehliz halini almış, geri kalan kısmı ise ne olduğu anlaşılamayan duvarla çevrili bir höcre teşkil etmiştir. Glück içine giremediği bu garip mekânın belki bir su deposu olabileceğini yazar ise de buna ihtimal vermek zordur. Arkada büyük bir hazne varken içeride böyle bir ufak hazneye lüzum olamaz<sup>102</sup>. Halvet kısmı ise çok değişik bir karakter gösterir<sup>103</sup>. Burası *göbektası etrafında dört eyvanlı tip*'de olarak düşünülmüş fakat giriş tarafına eyvan yapılmadığından sadece üç eyvanlı olarak kalmıştır. Dolayısıyla de kubbeli yalnız iki halvet höcre si meydana getirilebilmiştir. Bu höcrelerin köşelerdeki girişlerinin simetrik olarak, höcre sız taraftaki iki duvar çıkıntısına birer niş yapılmıştır. Eyvanların üzerleri de küçük birer kubbe ile örtülmüştür. Çukurçeşme hamamının erkekler kısmında eski Türk yapı geleneğini devam ettiren dört eyvanlı şema ufatılmış olarak kullanılmış ve değişik bir çeşitleme (*variation*) meydana getirilmiştir<sup>104</sup>. Erkekler kısmının yanına bitişik olan kadınlar kısmı ise daha ufak olarak yapılmış ve cephesi 5 m kadar geriye alınmıştır. Bunun iki kısmın müşterilerinin birbirlerini görmemeleri için düşünüldüğüne ihtimal verilebilir. Kadınlar kısmı soyunma yeri herbir kenarı 11 m 60 ölçüsünde bir kare halindedir. Glück burada da başka hamamlarda raslanmayan bir özellik tesbit etmiştir ki, bu da bir duvara açılmış bir niş içindeki bir kuyu ağızıdır<sup>105</sup>. Kadınlar kısmında

102 Bazı hamamların bazı özellikleri olduğu bilinir. Nitekim Musevî mahallesinde olan Balat hamamında Musevîlerin kullandıkları küçük bir havuz vardır. Şâfîlerin de hamamlarında böyle bir yerin olduğu Ş. Akbatu'dan öğrenilmiştir.

103 İstanbul'un ilk Türk hamamlarının bazılarında olduğu gibi, Çukurçeşme hamamında da Bizans devrine ait bazı parçalar olabileceğine Ş. Akbatu ihtimal vermektedir. Biz bu hamamın bütün aksamı ile Türk eseri olduğunu sanmaktayız. Değişik görünüş, kadınlar kısmında dört eyvan şemasının güdük bir şekilde tatbikinden doğmuştur.

104 Hamam tipolojisi hakkında bk. S. Eyice, *İznik'de Büyük Hamam ve Osmanlı devri hamamları*, «Tarih Dergisi» XI, sayı 15 (1960) s. 108, (a) tipi olarak ayırttığımız bu şeklin başlıca başka örnekleri için bkz. yukarıda not 65.

105 Glück, *Baeder Konstantinopels*, s. 98, not 20.

muntazam bir soğukluk bölümü yoktur. Birbirinin içinden geçilen küçük bölmeler soğukluğu teşkil ederler. Bunlardan ortada olanı çok ufak bir kubbe ile örtülü soğukluk ve ara mekân, yandaki tonozlu kısım ise helâlara giden dehlizdir. En dışdaki tonozlu mekân ise helâlardır. Halvet öteki kısmından tamamen farklı bir sisteme göre düzenlenmiştir. Burada T biçiminde bir halvet mekânı yapılmış, bunun kollarının teşkil eden girintilerin üzerleri mimari ve teknik bakımdan çok değişik bir görünüş gösteren çift kubbeli örtüler ile örtülmüştür. Bu küçük çifte kubbe bir takım kemerler ve bir konsol ile yan duvarlara bağlanmıştır<sup>106</sup>. Buna benzer bir örtü biçimi Zeyrek'de Barbaros Hayreddin Paşa'nın yaptırdığı Mimar Sinan'ın eseri Çinili hamam'da da görülmektedir<sup>107</sup>. Ortadaki büyük kubbeye geçiş ise stalâktitli pandantiflerle sağlanmıştır. Ortadaki bir nişin iki yanındaki kapılar yan yana olan iki halvet höcre-sine geçişi sağlar. Bunlar da birer stalâktitli pandantiflerle sağlanmıştır. Ortadaki bir nişin iki yanındaki kapılar yan yana olan iki halvet höcre-sine geçişi sağlar. Bunlar da birer stalâktitli pandantifli kubbe ile örtülmüştür<sup>108</sup>. Kadınlar ve erkekler kısımlarının dış tarafında oldukça geniş bir saha kaplayan üzerleri tonozlu su hazneleri ve külhan bölümleri uzanıyordu.

Hamamın elimizdeki fotoğrafları onun itinalı bir işçilik ile muntazam kesme taştan yapıldığını göstermektedir. Taş işçiliği bilhassa iki soyunma yerinin mimarisinde daha da üstün bir kalitede idi. Erkekler kısmının yan cephedeki pencereleri sivri tahfif kemerli mermer çerçevelere sahipti. Bunlar demir parmaklıklar ile emniyete alınmıştı. Kasnak oniki köşeli olarak yapılmış ve kubbe eteğine üç cephede birer pencere açılmıştı. Bunlardan yan cephedeki yuvarlak kemerli oluşuna karşılık, külhan tarafındakinin Türk kemerli oluşu şaşırtıcıdır. Bu farkın neden doğduğunu anlamağa ne yazık ki artık imkân kalmamıştır. Bu oniki köşeli taş kaplı kasnak üzerine 13 m kadar çapındaki kurşun kaplı kubbe oturu-

<sup>106</sup> Glück, *ay. esr.*, s. 33, res. 17.

<sup>107</sup> Glück, *ay. esr.*, s. 80, res. 40; Kemal Ahmet Aru, *Türk hamamları etüdü*, res. 67.

<sup>108</sup> S. Eyice, *yukarıda not 104'deki yerde*, s. 112-113, bu bizim Ortası kubbeli, enine sıcaklığı ve çifte halvetli tip olup (e) şekli olarak ayırtedilmiştir. Başlıca misâller arasında, Ankara'da Karacabey (kadınlar kısmı), Yenişehir'de Çifte (kadınlar kısmı), Gebze'de Çoban Mustafa Paşa, İstanbul'da Tahtakale (kadınlar kısmı), Yenibahçe'de Ahmed Ağa, Balat hamamları gösterilebilir.

yordu. Kadınlar kısmının daha az itinalı malzeme ile yapıldığı ve bunun cephesinin sıvalı olduğu fotoğraftan anlaşılmaktadır<sup>109</sup>.

Çukurçeşme hamamı, hamam mimarisi içinde bir takım özelliklere sahip iyi bir örnekti. Bilhassa erkekler kısmı âbidevi yapısı ile güzel bir görünüşe sahip bulunuyordu. Glück'ün notu ve plânı ile birlikte elimize geçen bir kaç fotoğrafın yardımıyla tanıyabildiğimiz bu değerli eski eserin yok olması İstanbul bakımından bir kayıptır. Fatih devri eseri ve Fatih Sultan II. Mehmed'in kendi evkafı olarak yaptırdığı bir yapı olduğu meydana çıktığında ise artık iş işden çoktan geçmişti. Lüzumsuz olarak ortadan kaldırılan böyle bir tarih ve mimari eserin kaybindan duyulacak acı hiç de azımsanamaz.

## IX

### Kasım Ağa mescidi

*Levha : XIV - XXII*

*Resim : 24 - 40*

Fatih'den Edirnekapısı'na ulaşan Fevzi Paşa caddesinin sağında, Karagümrük su haznesi (şimdi stadyum)'nin Haliç tarafında, Derviş Ali mahallesi sınırları içinde olan Kasım Ağa mescidi, 1934 tarihli Belediye plânına göre, Koza sokağı, Kasım odaları sokağı ve Kurt Ağa sokağının sınırladığı yapı adasının içinde bulunmaktadır<sup>110</sup>. Duvarları henüz durmakla beraber içine giren ve etrafını saran «gecekondu» meskenler Kasım Ağa mescidini tanınmaz bir duruma sokmuş bulunuyor.

İstanbul'un bu köşesinde, evvelce Çukur Bostan olarak adlandırılan büyük bir su haznesi bulunmaktadır. Yaygın olarak bu haznenin Aspar adıyla tanınan olduğu sanılır ise de eski metinlerin daha dikkatle incelenmesi sonunda burasının Aetios su haznesi ol-

109 Hamamın aslında tek olarak yapıp, kadınlar kısmının sonradan eklendiği de bir ihtimal olarak düşünülebilir. Bu takdirde Fenarî Ali Efendinin tek hamamı ile bir bağlantı da kurulabilir. Fakat böyle bir eklemenin gerçekten olup olmadığını araştırmaya artık imkân kalmamıştır.

110 Belediye, *Rehber*, pafta 7.

duğu ortaya konulmuştur<sup>111</sup>. Bugün bile bu su haznesinin arka tarafında yani kuzeyinde Halice doğru uzanan sahada, başta Kasım Ağa mescidi olan eski Bizans yapısı ve yanındaki sarnıç olmak üzere, Odalar camii, Kefeli mescidi, bir ayazma nihayet daha da kuzeyde, uzun süre Boğdan voyvodalarının mâlikânesinin içinde olduğu için Boğdan Sarayı şapeli denilen bir Bizans şapeli harabesi vardır. Böylece bu bölgede, Çukurbostan'ın kuzey duvarından kuş uçuşu 250 metrelik bir mesafe içinde epeyi Bizans devri kalıntısı olduğu görülür ki, bunlar en azından bir kaç manastırın parçaları olmalıdır. Vaktiyle Siderides, Aetios su haznesine komşu oldukları bilinen kilise ve manastırları Bizans kaynaklarını taramak suretiyle tesbite çalışmış ve yirmiyi aşkın bina adından meydana gelen bir liste ortaya koymuştur. Schneider de 1936'da, «...eldeki bilgilerle mevcut kalıntıları teşhise çalışmanın boşa harcanacak bir gayret olacağını...» yazmıştır. Kasım Ağa mescidi, kapalı sarnıç ve bunlardan elli metre kadar kuzeydeki Odalar camii üçlüsü o derecede birbirine yakın eserlerdir ki, bunların Bizans devrinde hayli büyük bir manastırın bazı bölümleri olabileceğine ihtimal verilir. Fakat, Bizans'ın kaynaklarda bahsi geçen şöhretli manastırlarından hangisi olabileceğini teşhis etmek mümkün değildir. Diğer taraftan bu yirmiden fazla dinî tesisin hepsinin de ayrı ayrı yapılar olmadığını ve hepsinin de Bizansın son gününe kadar yaşadığını da hesaba katılması lâzımdır. Bunlardan herhalde bazıları kaynaklarda bir adla anıldıktan sonra, herhangi bir değişiklikten sonra ad değiştirerek bir süre daha yaşamış, veya tamamen kaybolmuş olmalıdır. Burada tanınmış iki manastır bilinir ki bilhassa bunlardan biri Türk devrinde de adının geçmesi bakımından dik-

111 Bu açık su haznesinin eski adı kesin olarak bilinmemektedir. Önceleri buranın Aspar su haznesi olduğu söylenmiş, fakat sonraları buranın Aetios su haznesi olması ihtimali daha kuvvetlenmiştir, kşl. A.M. Schneider, *Byzanz, Vorarbeiten zur Archaeologie und Topographie der Stadt*, Berlin 1936, s. 30-31; R. Janin, *Etudes de topographie byzantine : les citernes D.Aétius, d'Aspar et de Bonus*, «*Revue des Etudes Byzantines*» I (1943) s. 89-101; R. Janin, *Constantinople byzantine*, Paris 1950, s. 196-197. H. 953 tarihli Vakıflar Tahrir Defterine göre bu Çukurbostan o tarihlerde Hacı Mehmed vakfından bir bahçedir, kşl. Ayverdi-Barkan, *Tahrir defteri*, s. 404, no. 2363. Siderides, *aşağıda not 126 daki yazısında*, s. 249 de Aspar sarnıcı adını Kasım Ağa mescidi yanındaki kapalı sarnıca yakıştırmak istemiş de, bu hem tarihi bilgiler hem de eserin sanat hüviyeti bakımından inandırıcı olmayan bir iddiadır.

kate değer. Bunlardan birincisi *Petra* (= *Kaya*) mevkiindeki Theotokos yani Meryem Kekharitomene manastırırır<sup>112</sup>. Harap daha eski bir yapının ihyası suretiyle İmparator I. Alexios Komnenos (1081 - 1118)'un karısı Eirene tarafından, kocasının İsa Philanthropos manastırının bitişğine yaptırılan bu manastırda İmparatoriçeye mahsus bir daire de vardı ki bu, vakfiyesi ile kızlarına ve onların kızlarına bırakılmıştı. Bu Theotokos manastırının Karagümrük'ün kuzeyindeki sahada olduğu tahmin edilir. Burada olan daha ünlü Prodromos manastırının ise uzak kuruluşu, XI. yüzyılın bir rivayetine göre belki V. yüzyıla kadar iniyordu. Son Bizans devrinde şehrin en büyük ve önemli dini tesislerinden biri olan Petra'daki Prodromos manastırını Fethe kadar faal durumda kalmıştı. Orta Asya'ya giderken İstanbul'a uğrayan İspanyol elçisi Ruy Gonzales de Clavijo, 1402 de gördüğü bu manastırın kilisesinin ihtişam ve zenginliğini hayli etraflıca anlatır. Prodromos manastırını, 1462'de Fatih Sultan II. Mehmed'in bugün aslı İstanbul Patrikhanesinde saklanan bir fermanı ile, Sadrâzam Mahmud Paşa'nın hristiyan kalan annesine bağışlanmıştı. Bu kadın öldükten sonra manastır yeniden Patrikhaneye geçmiştir<sup>113</sup>. İstanbul Ortodokslarının durumu hakkında İsviçrede Martin Crusius'a mektuplar yazan Stephan Gerlach, 7 mart 1578 tarihli yazısında Prodromos manastırının artık sönmekle beraber, harap binanın bazı höcrelerinde bir kaç rahibenin yaşamakta olduğunu bildirir. Bir *Kudüs Patrikleri tarihi* yazan Dositheos'a göre ise Edirnekapısı iç tarafındaki Prodromos manastırını 1637 de Sadrâzam tarafından alınarak cami yapılmıştır ki bu Odalar camii olmalıdır. Bu semtte Türk devrinde *Kesmekaya* denilen bir yer vardır ki *Petra* (= *Kaya*) adının tercümesi tesirini bırakır. Prodromos manastırının Aetios

112 R. Janin, *Les églises et les monastères*, Paris 1953, s. 196-199; R. Janin, *Les deux monastères du Christ Philanthrope à Constantinople*, «*Revue des Etudes Byzantines*» IV (1946), s. 131-150.

113 R. Janin, *Les sanctuaires du quartier de Pétra*, «*Echos d'Orient*» XXXV (1936), s. 55-62; R. Janin, *Les églises et les monastères*, s. 435-443; Kilisenin 1405 deki tasviri için bkz. Clavijo, *Embassy to Tamerlane* (çev. Guy Le Strange) New York-London 1928, s. 62-63; türkçesi: *Timur devrinde Kadis'den Semerkand'e seyahat* (çev. Ömer Rıza Doğrul), İstanbul tz. I, s. 40-42. Petra manastırının bağışlanması hak. ferman için bkz. VI. Mirmir-oğlu, *Fatih Sultan Mehmet II devrine ait tarihî vesikalar* [Sarıyer Halkevi neşriyatından, no. 2] İstanbul 1945, s. 89-93.

su-haznesine komşu olduğu da bilinmektedir. Birçokları Petra manastırını Boğdan sarayı denilen yerde aramışlarsa da, Janin bu manastırın Boğdan Sarayı şapeli ile Çukurbostan arasında olması gerektiğini iddia etmiştir. Nihayet bir görüşe göre de Kekharitomeni manastırı sonraları Prodromos manastırı adını almıştır. Bu bölgenin XVII. yüzyıl içlerine kadar hıristiyanı çok olduğu bilinir. Nitekim Odalar ve Kefelî camileri olan Bizans yapıları 1630'lara kadar kilise olarak kullanılmıştır. Eğer gerçekten Odalar camii Kekharitomeni - Prodromos manastırının kilise kısmı ise<sup>114</sup>, çok erken bir devirde bazı parçalarının sınırları dışında kaldığı ve böylece bunlardan bir harabenin de Kasım Ağa mescidi haline getirildiğine ihtimal verilebilir. Fakat şurası açıkça bellidir ki, Fetih'den sonra ikiyüz yıl hıristiyan evleri ile dolu olarak kalacak bu semtte, Kasım Ağa mescidi daha XVI. yüzyıl başlarında Türklüğün temsilcisi olarak kurulmuş ve ibadet yeri olarak faaliyete geçmiştir.

Sekbanbaşı Kasım Ağa mescidinin bir Bizans devri yapısı olduğunun çok açık olarak görülebilmesine rağmen, *Hadika*'da tek istisna olarak bu husus belirtilmemiştir. Zaten bu kaynakta verilen bilgi de: «*Bânisi Sekbanbaşdır, kabri nâ-malûmdur, mahallesi vardır*» cümlesinden ibarettir<sup>115</sup>. Çok değerli bir kaynak olan H. 935 (= 1546) tarihli Vakıf defterinden bu hususta daha etraflı bilgi edinmek mümkün olmaktadır. Burada «*Mahalle-i mescid-i Kasım*

114 Bu yapı hakkında bkz. Semavi Eyice, *İstanbul, petit guide*, İstanbul 1955, s. 72; bilhassa B. Palazzo, *Deux anciennes églises dominicaines à Stamboul: Odalar Djami et Kefeli mesdjidi*, İstanbul 1951, s. 25. Osmanlı devrinde 1475 e doğru Kırım'da Kefe'den İstanbul'a getirilen hıristiyanlar burada Kefe mahallesini kurmuşlar ve kendilerine ibadet yeri olarak bu eski Bizans kilisesi verilmiştir. Önce *Madonna delle Grazie* (veya *delle Rosario*) sonra *Sainte Marie de Constantinople* olarak adlandırılan bu kilise çevrenin Türkleşmesi ile IV. Murad devrinde 1636'da katoliklerin elinden alınmış ve 1640 da Kemankeş Mustafa Paşa tarafından camie çevrilmiştir. Odalar veya Kemankeş Mustafa Paşa camii olarak tanınan bu eser, 1919 Salmatomruk yangınında yanmıştır. Bugün gecekondular ve evler tarafından tamamen sarılmış ve yok edilmiş durumdadır, bkz. Semavi Eyice, *Çancı Keşiş ve İstanbulun camie çevrilen son kiliseleri*, «*İstanbul, Sanat-Edebiyat dergisi*» III, sayı 4 (nisan 1956), s. 12-13. Buraya verilen Odalar camii adının Yeniçeri Odalarından geldiğini iddia eden görüş esassızdır. Başka ve çok yaygın görünüşe göre ise, binanın bodrumunda birçok küçük bölme (oda) bulunduğundan bu ad ile anılmıştır. Pek bilinmeyen diğer bir husus ise şehrin içinde Ermeni odaları denilen yerlerin olmasıdır, bkz. Y. Çark, *Türk devleti hizmetinde Ermeniler*, İstanbul 1953, s. 8. Burada Karagümrük odaları bulunduğuna göre cami adını bundan da almış olabilir.

115 *Hadika*, I, s. 160; Tahsin Öz, *İstanbul camileri*, Ankara 1962, I, s. 85. *Hadika*'nın

«*Bey bin Abdullah*» başlığı ile kaydedilen bu mescidin H. 912 cumadululâ (=1506) tarihli ve Mevlâna Abdurrahman bin Aliyy'ül-Müeyyed imzalı bir vakfiyesi olduğu bildirilerek, bunun bir de özeti verilir<sup>116</sup>. Bundan anlaşıldığına göre mescidin hemen yakınında ve İstanbul'un muhtelif yerlerinde pek çok evkafı vardır. Mescidin bitişiğinde dükkânlar, bahçe, biri imam meşrutası olmak üzere evler vakfedildikten başka, mescidin bir kaç metre ilerisinde uzanan üstü tonozlarla örtülü eski Bizans sarnıcı da «*bodrum der nezd-i bağçe be-kurb-i mescid-i şerif*» cümlesi ile evkaf arasında gösterilmiştir.

Sekbanbaşı Kasım Ağa (veya Bey) mescidi, *İstanbul camileri haritası*'nda bu adla işaretlenmiştir<sup>117</sup>. 1877'e doğru çizilen şehir plânında Kasım Ağa mescidi etrafını çeviren ve binaya nisbetle oldukça geniş olan bir hazirenin içinde görülmektedir<sup>118</sup>. Bu saha o tarihte bir avlu duvarı ile sınırlanmıştı. İstanbul'un Bizans devrine ait su sarnıçları hakkında büyük bir araştırma yapan J. Stzygowski (1862 - 1941) Çukurbostan'ın kuzey-batısında olan Kasım Ağa mescidini görmüş fakat mimarisi ile hiç ilgilenmemiştir. 1893 de yayınlanan kitabında sarnıçdan bahsederken, bunun o sırada Hoca Yusuf Hafız adında bir şahsın mülkiyetinde olduğunu ve içinde Ermeni iplikçilerin çalıştıklarını yazmaktadır<sup>119</sup>. Bilhassa Edirnekapısı çevresinde çok büyük ölçüde zararlara yol açan 1894 depreminde Kasım Ağa mescidi yıkılmış, ihya edilmediğinden bir harabe halinde kalmıştır<sup>120</sup>. Bu arada (2 temmuz 1919)'da şehrin bu bölgesini harap eden Salmatomruk yangını ile mescidin etrafı da tamamen boşaldığından, Kasım Ağa mescidinin ayağa kaldırılması

yazma nüshalarından üç tanesinde yaptığımız karşılaştırmada, baskı nüshayı tamamlayacak bir bilgiye raslanmamıştır. Görülen nüshalar şunlardır: Üniversite Ktp. no. T. 8872, var. 78; Süleymaniye Ktp (Esad Efendi Ks.) no. 2248, var 44 B-45; Topkapı Sarayı Ktp. (Hazine Ks.) no. 1396 [H. 1568] var. 63 B.

116 Ayverdi-Barkan, *Tahrir defteri*, s. 406-408, no. 201. Bu kadar küçük bir mescidin vakıflarının zenginliği şaşırtıcıdır.

117 *Camiler haritası*, no. 22.

118 Ayverdi, *Harita*, pafta D 6.

119 J. Strzygowski-Ph. Forchheimer, *Die byzantinischen Wasserbehälter von Konstantinopel*, Wien 1893, s. 64-65, no. 10.

120 M. Cezar, *not 18'deki yerde*, s. 392. H. 1310 (=1894) depreminde bu camiin yıkıldığı bir gazete haberi bildirir, bkz. *Sabah* gazetesi, 29-30 haziran ve 1-3 temmuz 1310, «*Perakende Kasımağa mahallesi camii minare ve duvarları çatlayıp yıkılmış...*».





sinin sahibi olduğu bu eser ile araziye sahip çıkması gerektiğini hatırlatmıştık<sup>124</sup>.

*Hadika*'da Kasım Ağa mescidinin<sup>125</sup> eski bir Bizans yapısı ile ilgisi kaydedilmediğinden, İstanbul'un Bizans devri eserlerini büyük bir merakla araştıran kimseler bu yapıyı aramamışlardır. İlk defa olarak buradan bahseden amatör bir tarihçi ve eski eser araştırmacısı İstanbul'lu Rumlardan Siderides'dir<sup>126</sup>. Kasım Ağa mescidinden bir makalesinde kısaca bahseder. A.M. Schneider ise belli başlı bütün Bizans eserlerini topladığı kitabında bu mescidi ayrı bir madde halinde değil fakat Odalar camii ile birlikte zikretmiştir<sup>127</sup>. İstanbul hakkındaki kitabımızda biz de Kasım Ağa mescidi olan harabeden kısa bir not halinde bahsetmiştik<sup>128</sup>. İstanbul Eski Eserleri Koruma Encümeni'nde bu eserin 1933'de çekilmiş resimlerle bir dosyası bulunmaktadır<sup>129</sup>. Kasım Ağa mescidinden, bu dosyadaki iki fotoğraftan da faydalanmak suretiyle nisbeten etraflıca bahseden E. Hakkı Ayverdi olmuştur<sup>130</sup>. Duvarların bir kısmının Bizans yapısı olduğunu kabul etmekte, fakat bunlarda Türk devrine ait değişiklik ve ekleri de ayırmağa çalışmaktadır.

124 Bu rapor Vakıflar Genel Müdürlüğüne yollanmak üzere Gayrimenkul Eski Eserler ve Anıtlar Yüksek Kuruluna verilmiştir.

125 Başka bir Kasım Ağa'dan ayırdetmek için buraya Perakende Kasım Ağa denilmiştir. Bazı eski mahalle kayıtlarında bu adla görülür; kşl. Ekrem Hakkı Ayverdi, *Fatih devri sonlarında İstanbul mahalleleri, şehrin iskân ve nüfusu* (Vakıflar U. Müdürlüğü neşriyatı), Ankara 1958, s. 43, no. 142, bu mahalle 1922 e kadar vardır.

126 X.A. Siderides, *Ai en Konstantinoupolei kinsternai tou Aetiou kai tou Asparos kai ai periks auton monai* (=İstanbul'da Aetios ve Asparos sarnıçları ile etraflarındaki manastırlar), «*Hellenikos Philologikos Syllogos*» XXIX (1902), s. 251-252, bilhassa s. 256.

127 A.M. Schneider, *Byzanz...*, Berlin 1936, s. 62-63; Odalar camiinde bir kazı yapılmış olan İsviçreli Schazmann da bu yapıdan bir cümle halinde bahsetmiştir, kşl. P. Schazmann, *Die Grabung an der Odalar Camii in Konstantinopel*, «*Archaeologischer Anzeiger*» (1935) süt. 511-519, Kasım Ağa camii ve sarnıcı süt. 519'da.

128 S. Eyice, *İstanbul, petit guide...*, s. 72.

129 Eski Eserleri Koruma Encümeni, fiş no. 233, Fişteki fotoğraflar 30 temmuz 1933 de çekilmiş ve kısa not üye Nuri Ebussüdoğlu tarafından yazılmıştır. 1310 (=1894) depreminde camiın yıkıldığı ve Kasım Ağa'nın H. 1067 (=1656/57)'de öldüğünü bildirmektedir. Fakat bu tarihi nereden bulduğuna dair kaynak göstermemiştir. Yanlış olduğu açıkca bellidir. Bu fişteki başka bir yanlışlık da, kare (6 X 6 cm) fotoğrafların Kasım Ağa camiine değil yakınındaki gene harap Odalar camiine ait olmalarıdır.

130 Ekrem Hakkı Ayverdi, *Fatih devri mimarisi*, İstanbul 1953, s. 17, no. 67 ve s. 49, no. 369; daha geniş bilgi için bkz. Ekrem Hakkı Ayverdi, *Osmanlı mimarisinde Fatih devri*, İstanbul 1973, s. 431-432, no. 465 ve iki resim.

Ƙasım Ağa mescidi duvarlarının örgü tekniğinden de açıkca anlaşılacağı gibi aslında bir Bizans devri yapısıdır. Fakat bu ilk binanın ne olabileceği anlaşılmamaktadır. Nitekim bir kilise olması için gerekli apsis çıkıntısına veya bunun bir izine raslanmıyor. Ortalama içeriden 8 m 85 eninde ve 9 m 65 ile 9 m 10 kadar uzunluğunda olan yapı pek muntazam olmayan bir dikdörtgen biçimindedir. İçinde kapının açıldığı giriş duvarı ile kible duvarının ortalama 1 m kadar bir kalınlıkda olmasına karşılık iki yan duvarlar çok daha kalındır. Bunlardan sağ tarafdakinin kalınlığı 1 m 60 ı bulunmaktadır. Mescidin önünde, 4 m 65 genişliğinde bir son cemaat yeri döşemesi bulunuyordu. Bunun sekizgen biçimli döşeme tuğlaları 1916 da henüz tamam bir halde duruyorlardı. Yaygın usule aykırı olarak mescidin istikametine göre solda inşa edilen minare, çok muntazam kesme taşdan bir yapıya sahiptir. 1937 ve 1938 de, bu minare yıkık olmakla beraber alt kısmı, pabuç bölümünün üstüne, gövdenin başladığı taş dizisine kadar duruyordu. Kürsü kısmı çok köşeli dar satırlar halinde olan bu minare itinalı bir işçiliğe sahip ve sanat değeri olan bir Türk eseri idi. Pabuç kısmında yuvarlak gövdeye geçiş XV. yüzyıl minarelerinde raslandığı gibi, fazla taşkın olmayan kabartma bir baklava dizisi ile elde edilmişti<sup>131</sup>. Klâsik uslupda olan XV. yüzyıl yapısı bu güzel minarenin şerefe çıkmasının da mukarnashı olduğu, 1916 da çekilen bir fotoğrafta, minare dibine saçılan taşlar arasında bu mukarnas (veya stalaktitlerden) bazı parçaların farkolunmasından anlaşılır. Sonraları bu minare kalıntısı tamamen sökülerek taşları buradaki ev ve gecekonduların yapılmasında kullanılmıştır. Mescidin gerek giriş cephesi, gerek iki yan duvarı hiçbir şüpheye meydan bırakmayacak surette Bizans devri yapısıdır. Bu duvarların beş sıra kaba yontulmuş taş ile dört sıra tuğladan meydana getirildiği eski resimlerde görülmektedir. Halice bakan, minare dibindeki tarafda içeriden 4 m 35 uzunluğunda ve 2 m 90 genişliğinde esas binaya bitişik bir mekân bulunmaktadır ki, bu da Bizans yapısıdır. Üstü herhalde bir tonozla örtülü olan bu ek kanadın duvarlarındaki sıva kalıntıla-

131 Semavi Eyice, *not 28'deki yerde*, s. 41-43, 45, res. 14-17, 21, 22 ve 29. Hepsisi de XV. yüzyıld veya XVI. yüzyıl başlarına ait olan Murad Paşa, Atik Ali Paşa, İbrahim Paşa, Koca Mustafa Paşa, Seyyid Ömer ve Fatih camii minareleri.

rında 1916 da mozaik süslleme izleri görülebiliyordu<sup>132</sup>. Bu ek mekânın dışarısı ile bağlantısı olup olmadığını bilmiyoruz. Fakat mescidin içinden, Bizans devrine ait olduğu yuvarlak tuğla kemerinden anlaşılan bir kapıdan buraya geçiliyordu.

Girişin bulunduğu cephenin sol tarafında köşede bir çıkma paye bulunmaktadır. Bunun karşılığında sağ tarafta ise 90 cm kadar kalınlığında ve 4 m 20 uzunluğunda olan bir duvar bulunmaktadır. Bu duvar son cemaat yerinin yan duvarı olarak kullanılmıştır. Mescidin içine geçmek için 1 m 75 genişliğinde tuğladan yuvarlak kemerli bir açıklıktan kapı olarak faydalanılmıştı. Bu kapı kemerinin tam üstünde içi Türk devrinde örülerek kapatılmış yine tuğla kemerli küçük bir pencere bulunuyordu. Bu giriş tam ortada olmadığından, ön cephenin son cemaat yerine bakan yüzünde, kapının sayında duvar kitlesine 70 cm genişliğinde küçük bir mihrap nişi oyulmuştu ki, bu yakın zamana gelinceye kadar duruyordu. Bu mihrabın sağında kalan parçanın ise Türk devrinde altlı üstlü iki pencereye sahip bir duvar parçası ile kapatıldığı elimizdeki bir fotoğraftan öğrenilmektedir. 1916 da çekilen resimde, bu pencereler kaş kemerli biçimleri ile tam Türk mimari üslubunu göstermektedirler. Mescidin içinde sağ taraftaki duvarda Bizans devrine ait iki pencere ile ortada 2 m genişliğinde ve 1 m. derinliğinde bir nişin bulunmasına karşılık, sol taraftaki duvarda sadece dışarıdaki mekâna geçit veren kapı bulunuyordu. Yalnız bu duvarda üst kısımda minare dibinde örülü küçük bir pencere eski resimlerde görülmektedir. 1940'larda minarenin kalıntısı ortadan kaldırılırken, kible duvarı da yok edilmiştir. 1947 de yaptığımız inceleme sırasında ve o sırada çektiğimiz resimlerde, bu duvar tamamen ortadan kalkmış durumdadır. Halbuki daha eski fotoğraflarında, bu duvarın dış yüzünün yerden çok az bir yüksekliğe kadar Bizans inşaatı olduğu, fakat üst kısmı ile iç yüzünün kaplamasının tamamen Türk örgüsü olduğu anlaşılır. Fakat kible tarafı duvarında açılmış olan iki pencere kemer biçimlerinden ve bu kemerleri meydana getiren taş-tuğla tekniğinden anlaşıldığı gibi Türk eseridir. Bir Bizans harabesi mescid haline getirilirken, kible duvarı tamamen Türk mi-

132 Kasım Ağa mescidinin harabesinin 1916'da çektiği bazı fotoğraflarını Atina'dan E. Dalleggio d'Alessio lütfetmiştir. Başka bir eski resmi ise Oxford'dan Prof. C. Mango temin etmiştir. Bir resim de Şinasi Akbatu tarafından verilmiştir. Hepsine burada teşekkürü bir borç bilirim.

mari karakterinde biçimlendirilmiştir. Bunun için iç tarafda tam ortada güzel bir mihrab nişi yapılarak, bunun içi altı sıra halinde stalaktitler ile bezenmiştir. Mihrabın iki yanına açılan Türk kemerli iki pencere ile de bu karakter daha da kuvvetlendirilmiştir. Duvarların en yukarı kenarlarında bir kirpi saçağın bulunduğu ve ahşap örtünün saçaklıkları ile yapı kitlesine aştığına ihtimal verilebilir.

Kasım Ağa mescidi XV. yüzyılda mescid haline sokulurken, çok harap, hattâ büyük ölçüde yıkılmış bir Bizans binasının duvarlarından faydalanılmış ve bu iş büyük bir ustalıkla yapılmıştır<sup>133</sup>. Minare, mihrap gibi kısımlardan anlaşıldığına göre de eklenen Türk unsurlar gelişi güzel değil fakat belirli bir sanat hüviyetine sahip olarak yapılmıştır. Bizans devrinde bu yapının ne olduğu anlaşıl-mamaktadır. Bir kilise olabileceğine dair bir işaret tesbit olunamamaktadır. Hemen yakınındaki Odalar camii (veya Kemankeş Mustafa Paşa)'nin de ait olduğu büyük bir manastırın ek binalarından biri olması akla en yatkın gelen ihtimaldir. Fakat bir sivil binanın, bir özel sarayın kalıntısı da olabilir. Mescidin içinde ve yakın çevresinde enkaz temizlendiğinde belki bu nokta aydınlanabilir. Fakat her halde, duvar tekniğine göre bu Bizans yapısı oldukça erken bir devre ait olmalıdır. Türk devrinde bu duvar parçaları bir mescid meydana getirmek üzere ihya edilirken, bunların üstleri ayrı bir teknikde yükseltilmiştir. Binanın üstünün Bizans devrindeki örtü sistemini bilmeğe imkân yoktur. Mescid olduğunda üstünün dört meyilli kiremit örtülü ahşap bir çatı ile kapatılmış olduğunu tahmin edebiliriz.

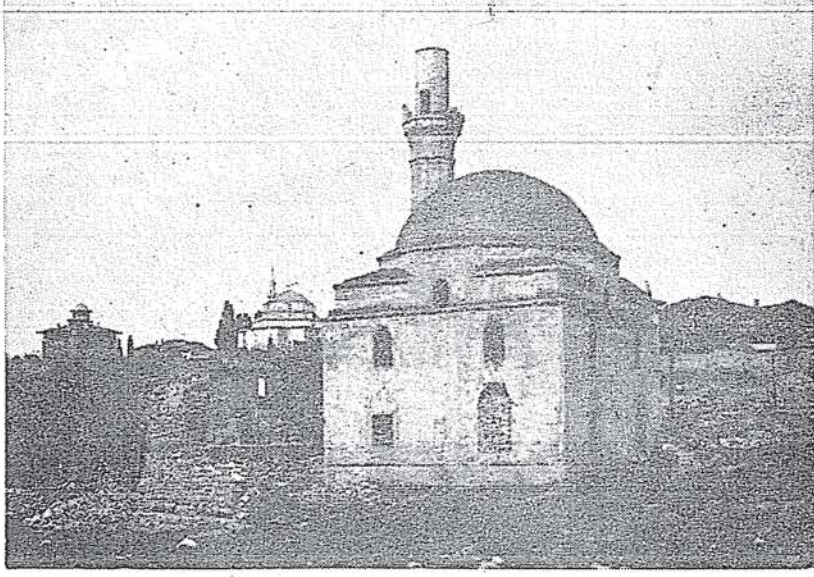
Vakıf Defterinde Kasım Ağa mescidinin evkafı arasında gösterilen hemen yanındaki Bizans sarnıcı ise uzun süredir bilinen ve tanınan bir eski eserdir. 1812 - 1814 yılları arasında Fransa elçisi olarak İstanbul'da bulunan Comte Andreossy (1761 - 1828) bu sarnıcı *Cin Ali Köşkü* (*Djin - Ali Kiochki*) olarak adlandırdıktan sonra kısa bir dipnotta<sup>134</sup>, bunun Hristiyanlara karşı düşmanlığı fa-

133 Fetih'den sonra, çok harap ve hatta yarı yarıya yıkık durumdaki manastır ve kiliselerin işe yarayacak kısımlarından istifade edilerek, bunlar mescid haline getirilmiştir. Bu hususda İsa kapısı (veya Ese kapısı) mescidi de bir misâl teşkil eder. Bu hususda bkz. Semavi Eyice, *Son Devir Bizans Mimarisi: İstanbul'da Palaiologos'lar devri anıtları*, İstanbul 1963, s. 29-31.

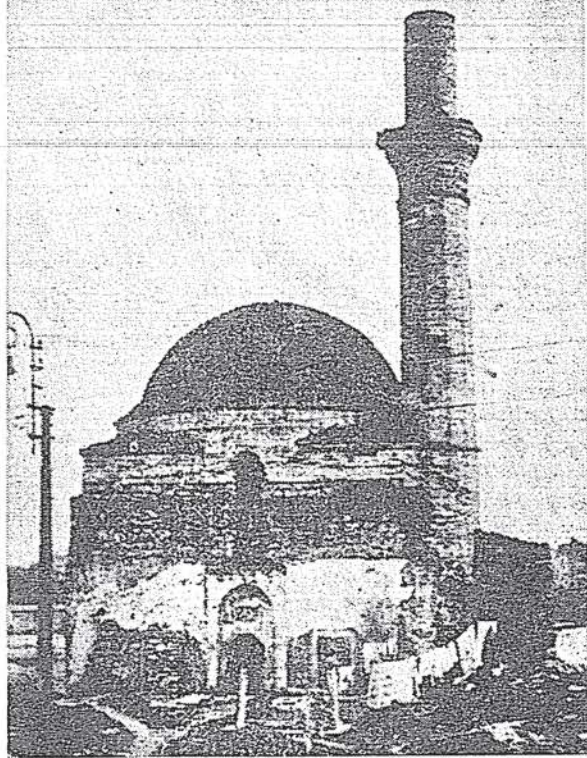
134 Comte Andreossy, *Constantinople et le Bosphore de Thrace pendant les années 1812, 1813 et 1814 et pendant l'année 1826*, Paris 1828, s. 454.



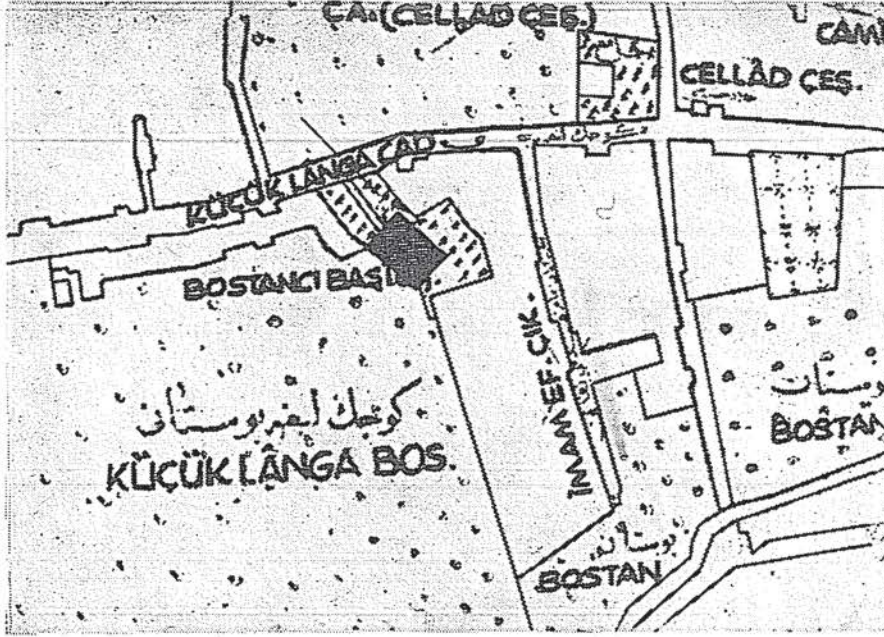
Res. 1. Langa, Boşan (Abdullah Ağa) camii çaddeden görünüşü.



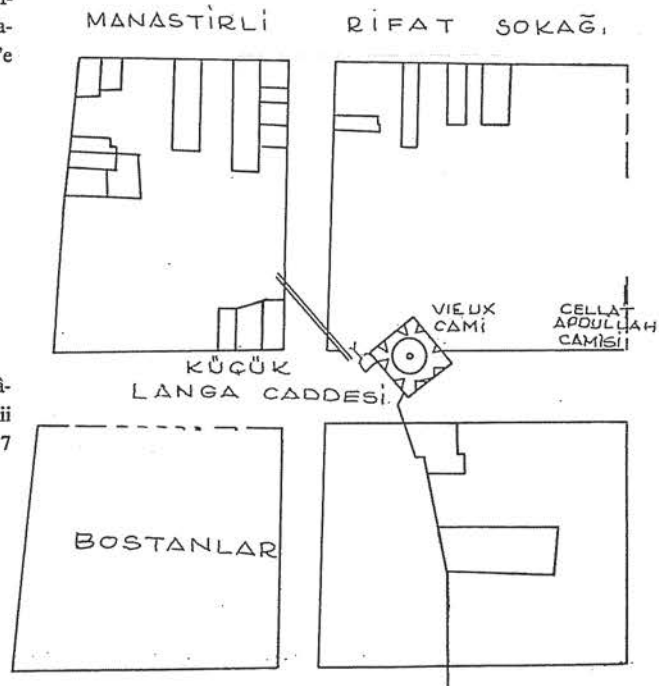
Res. 2. Langa, Bostan camii kible cephesinden.



Res. 3. Langa, Bostan camii giriş cephesinden (İ.H. Konyalı'nın makalesinden).

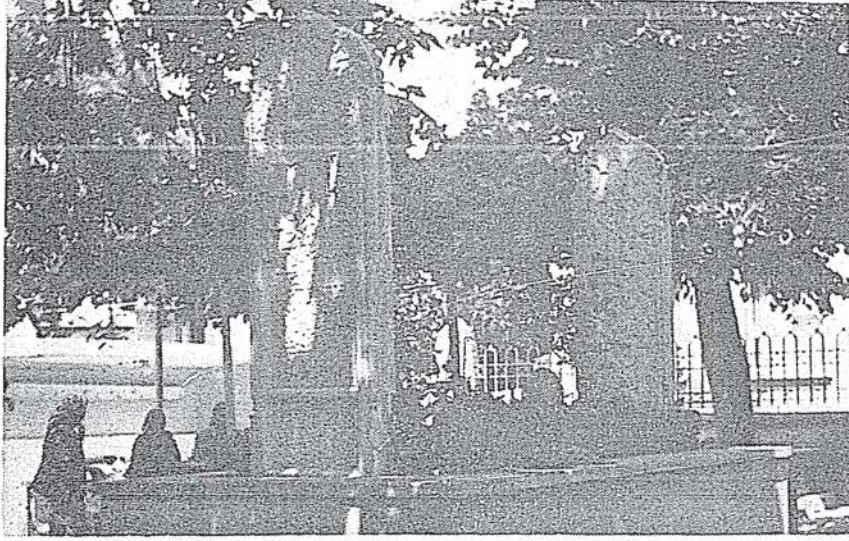


Res. 4. İstanbul haritasında Bostan camii'nin yeri (1875'e doğru)

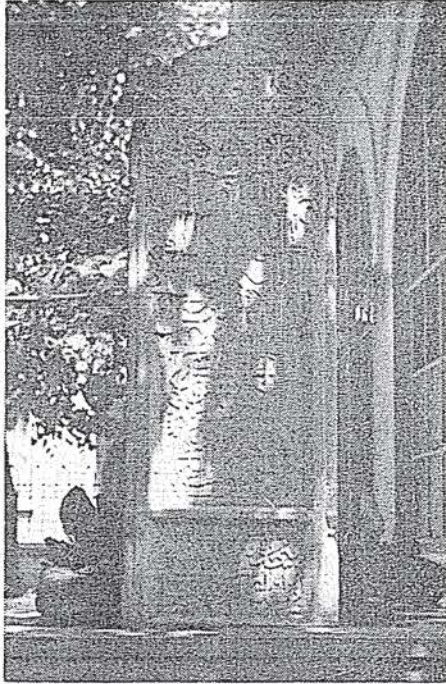


Res. 5. Pervititch plânında Bostan camii (Fatih, II. lev. 57 [1936] den).

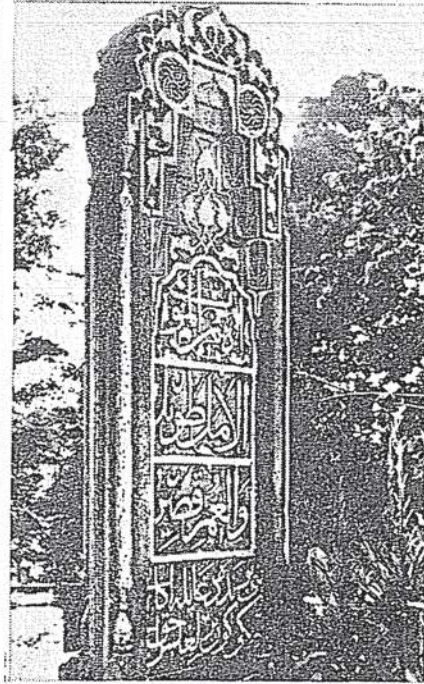




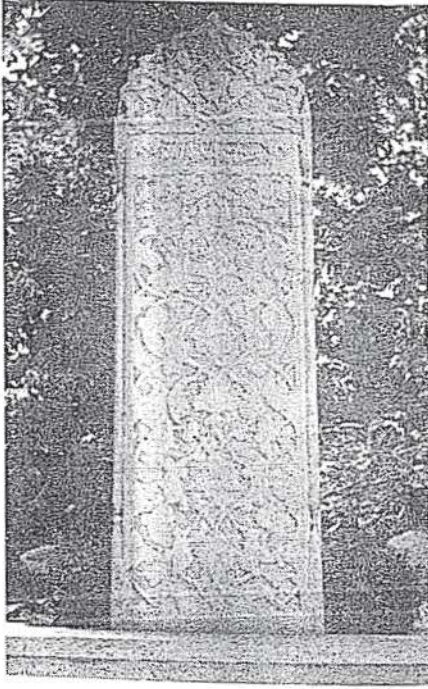
Res. 6. Bostancıbaşı Abdullah Ağa'nın Kısıklı meşidindeki kabri.



Res. 7. Bostancıbaşı Abdullah Ağa'nın mezartaşı.



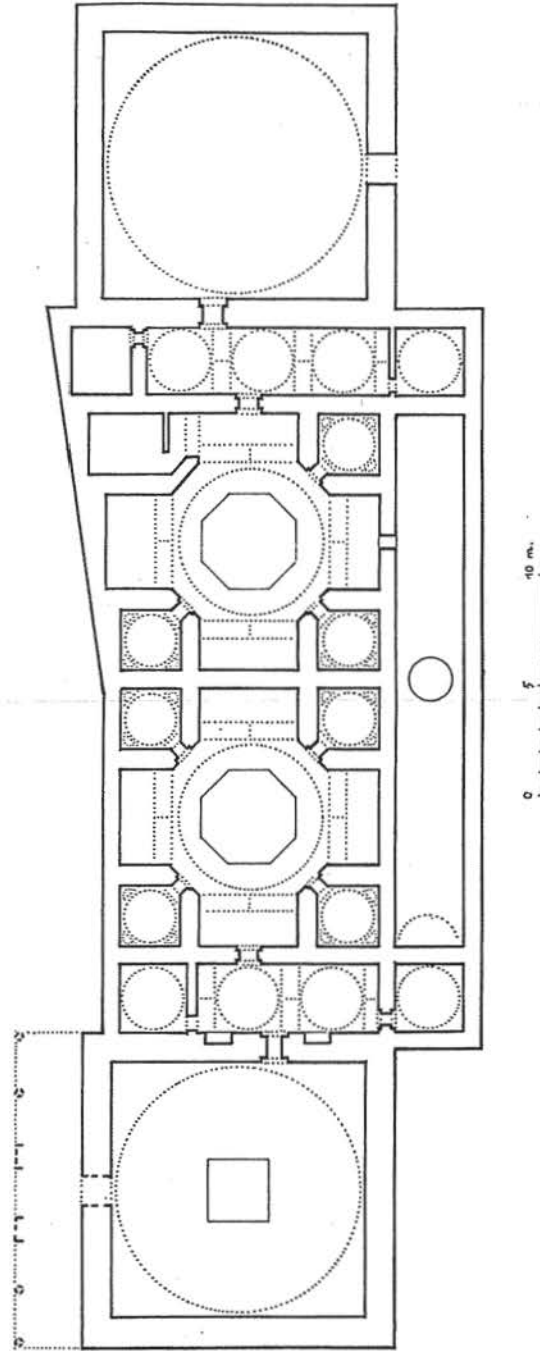
Res. 8. Bostancıbaşı Abdullah Ağa'nın mezartaşı.



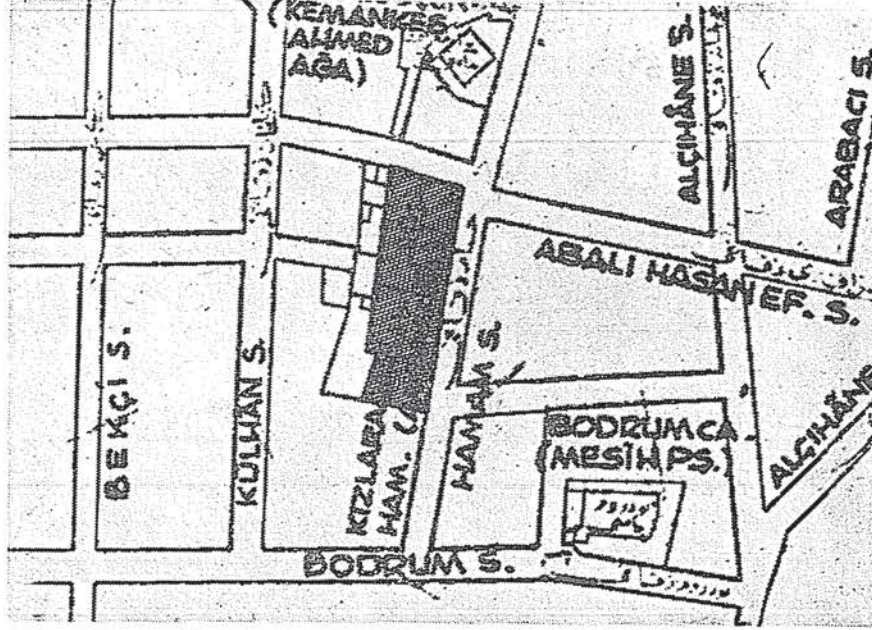
Res. 9. Bostancıbaşı Abdullah Ağa'nın mezar taşı (üzerinde ölüm tarihi 895 rakkamı görülüyor).



Res. 10. Kızlarağası hamamı ve çevresi yangından sonra.



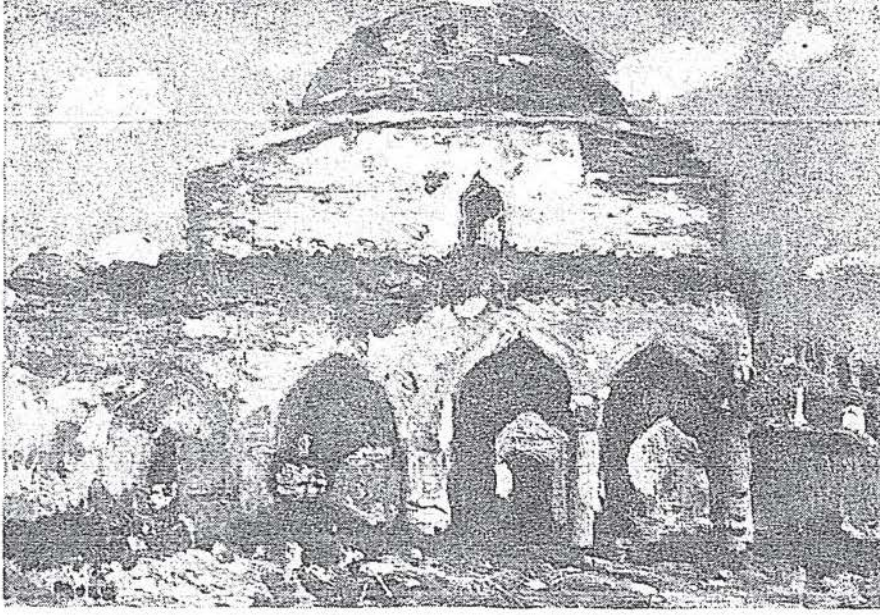
Res. 11. Kızlarağası hamamı plânı (Glück'ün plânına göre Yük. müh. mim. Dr. Y. Önge tarafından yeniden çizildi).



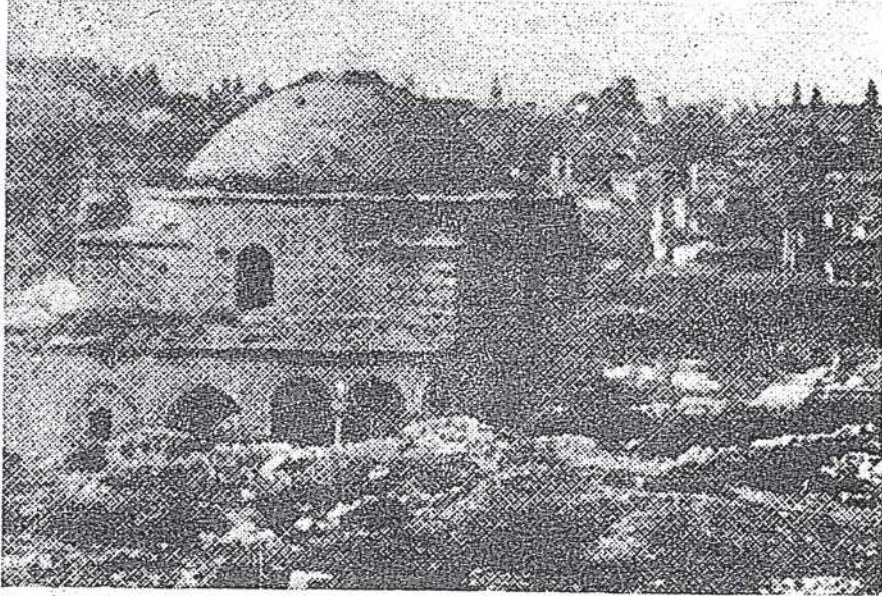
Res. 12. Eski İstanbul haritasında Kızlarağası hamamının yeri.



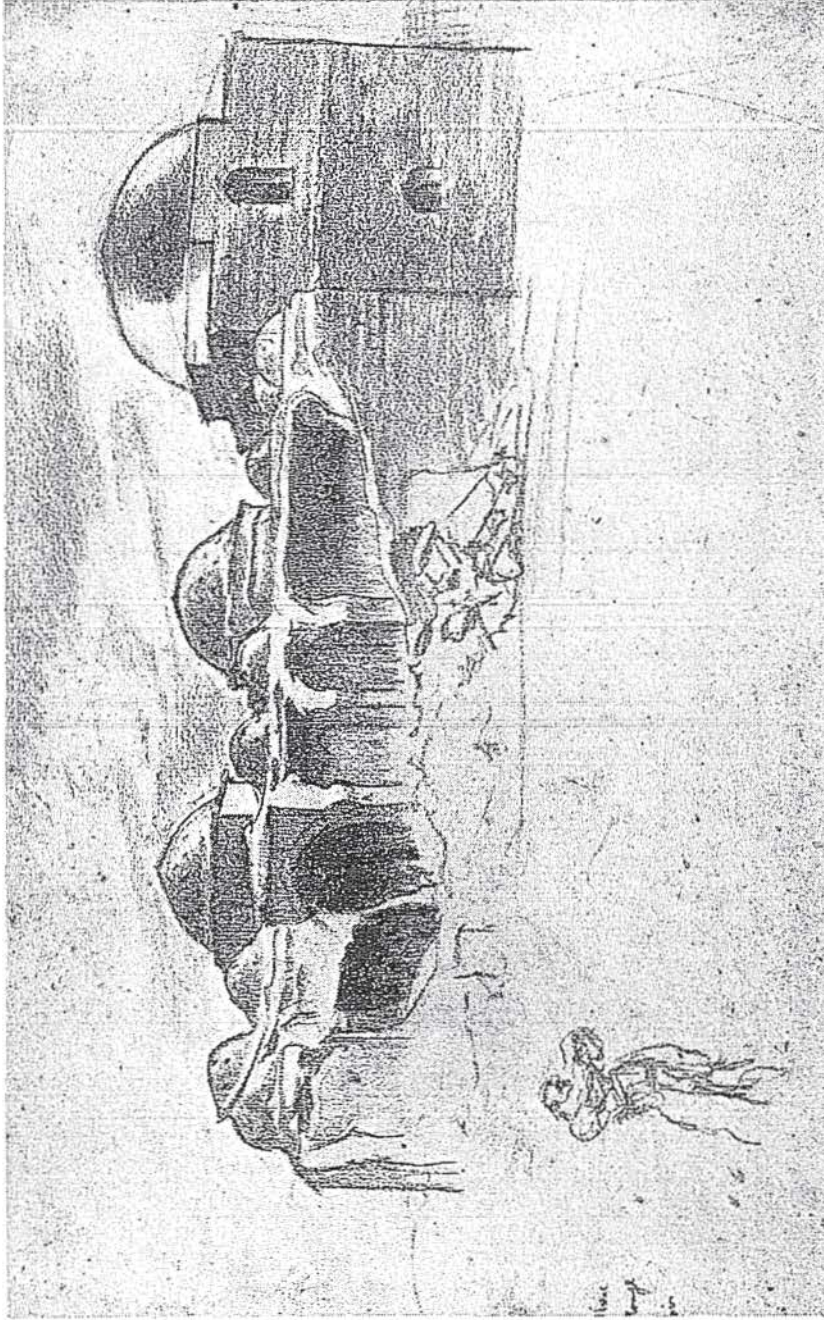
Res. 13. Kızlarağası hamamı yıktılırken (Glück'den)



Res. 14. Kızlarağası hamamının Faure tarafından yapılan yağlıboya tablosu.



Res. 15. Kızlarağası hamamı 1915'de.

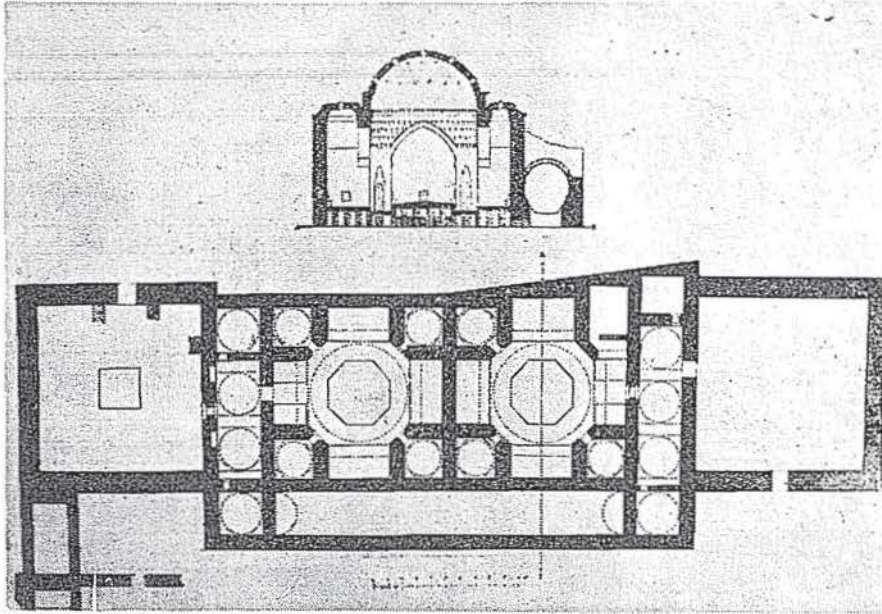


Res. 15a. Kızlarağası hamamının Avni Lifij (1889-1927) tarafından yapılmış karakalem bir resmi.

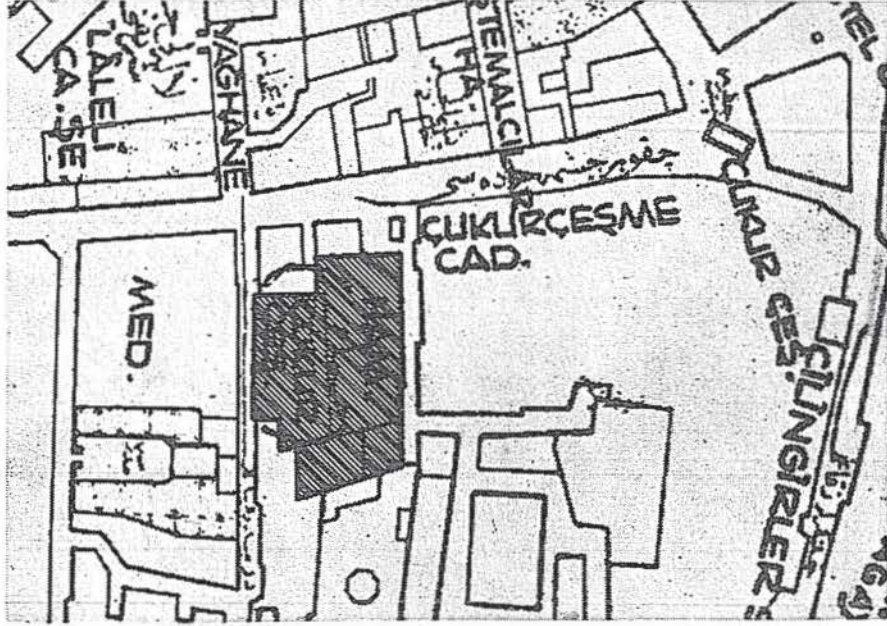
Yazımız basıldıktan sonra elimize geçen bu resim Yapı ve Kredi Bankasının 17 Ocak — 16 Şubat 1974'de 110. sergisi için toplanan Avni Lifij'in eserleri arasında bulunmuştur. Yapı ve Kredi Bankası ilgililerine teşekkür ederim.



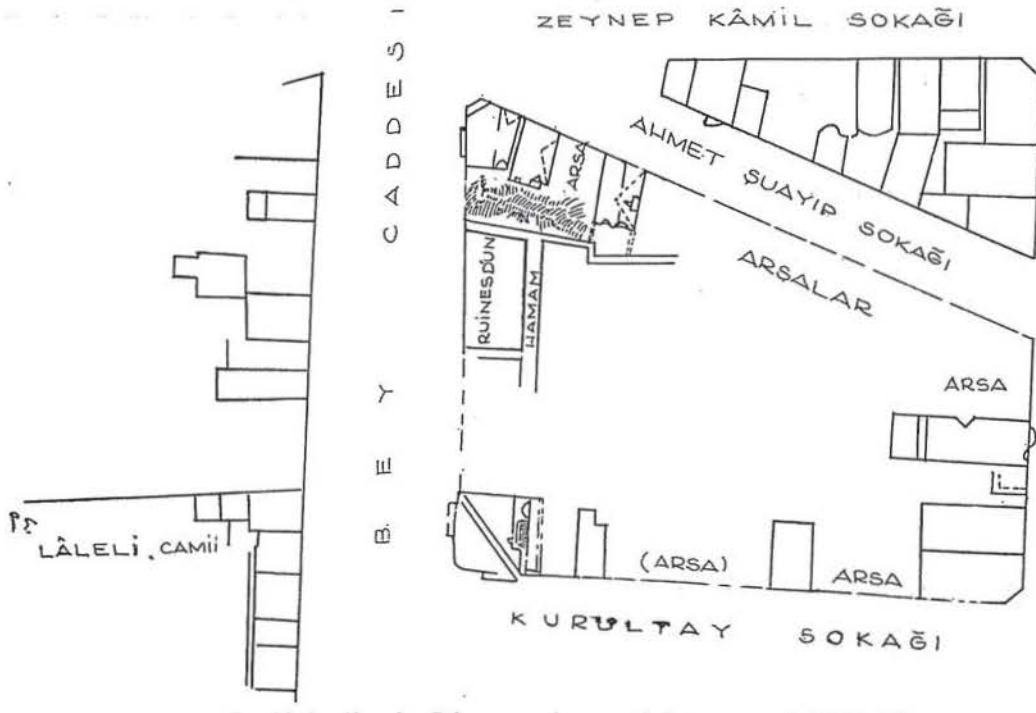
Res. 16. Kızlarağası hamamı 1917'de yıkılan kurnaları.



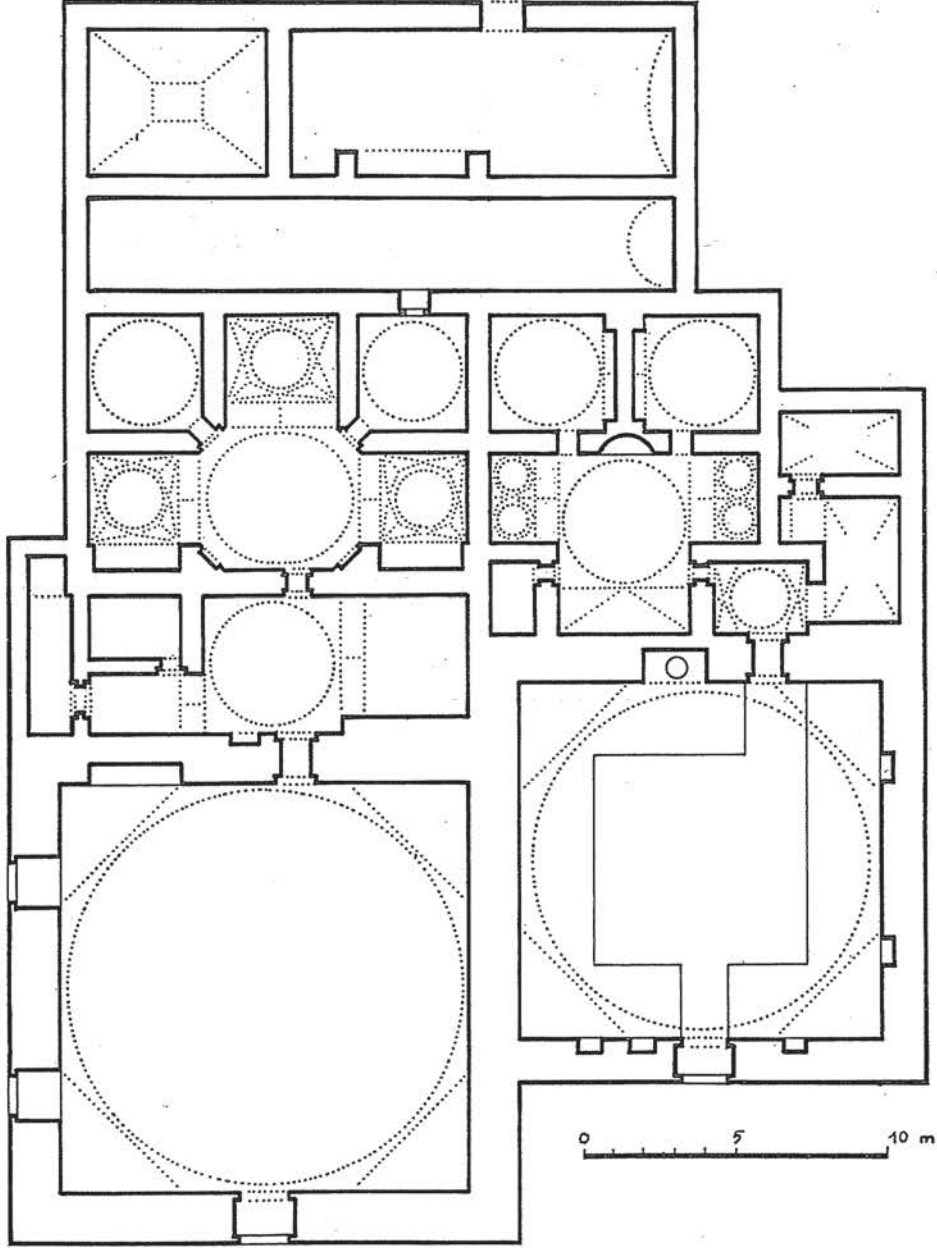
Res. 17. Kızlarağası hamamı plânı ve kesiti (Glück'den)



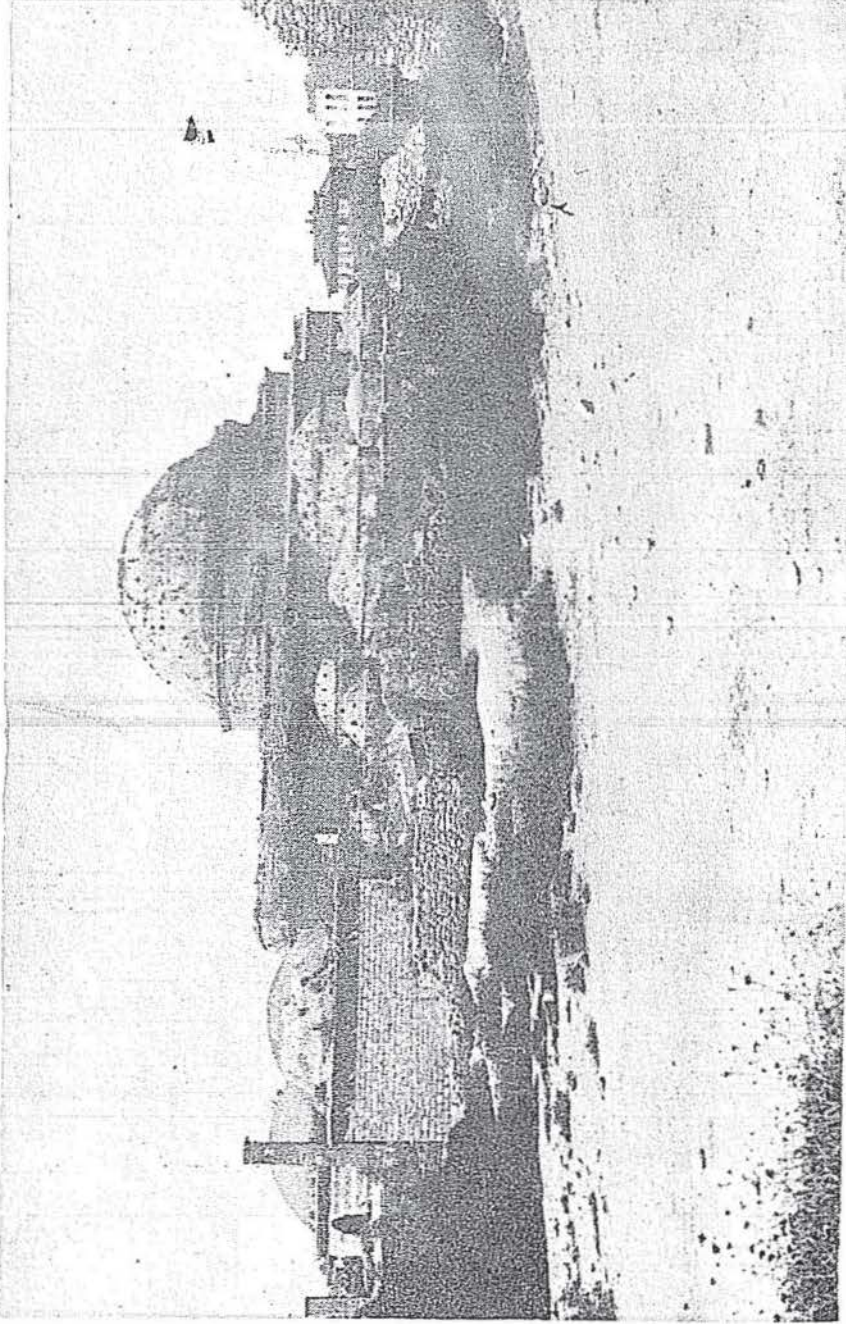
Res. 18. Çukurçeşme hamamının İstanbul haritasında yeri (1875 e doğru).



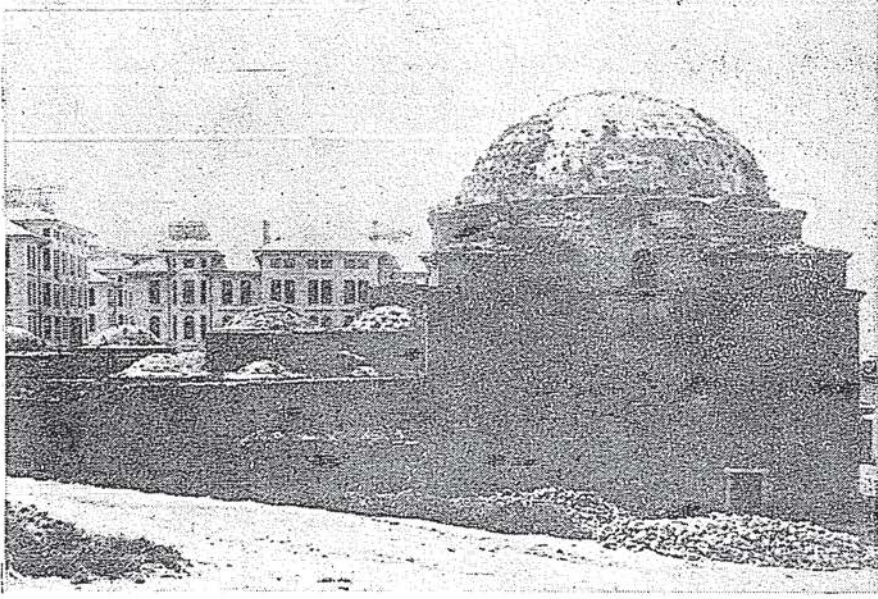




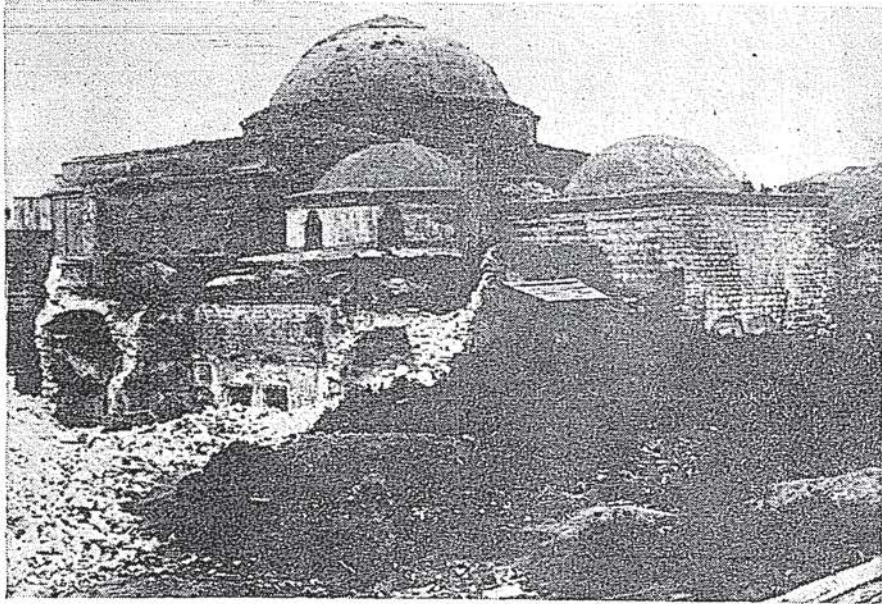
Res. 20. Çukurçeşme hamamı (Glück'ün plânından, Y. Önge tarafından yeniden çizildi).



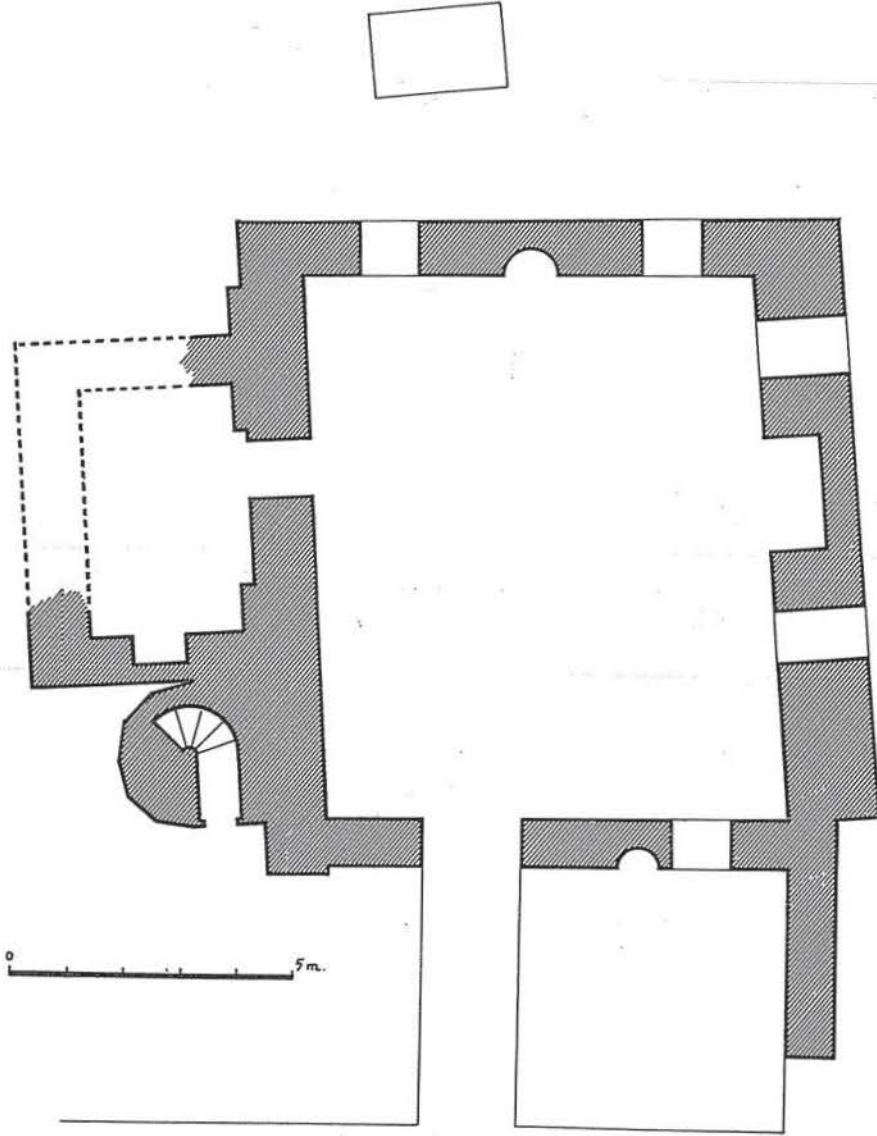
Res. 21. Çukurçeşme hamamı yıkılmadan.



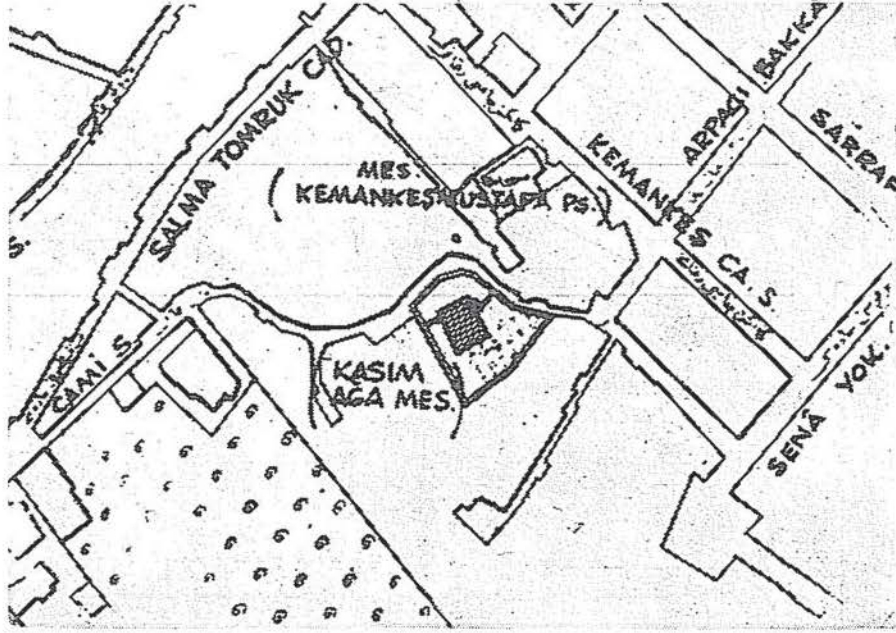
Res. 22. Çukurçeşme hamamı yan cephesi ve erkekler kısmı (Arkada solda eş kubbeli yapı Lâleli medresesi, daha arkadaki büyük bina Hava Kurumu Apartmanıdır).



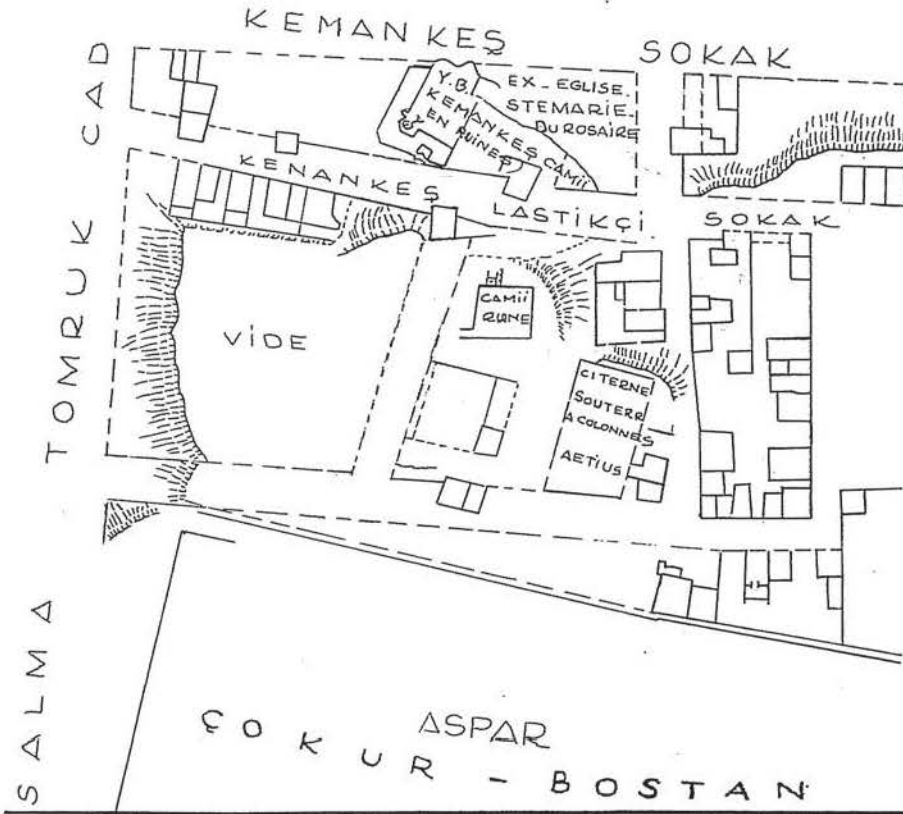
Res. 23. Çukurçeşme hamamı (ön plânda pencereci küçük kubbeli ve harap yapı Lâleli medresesidir).



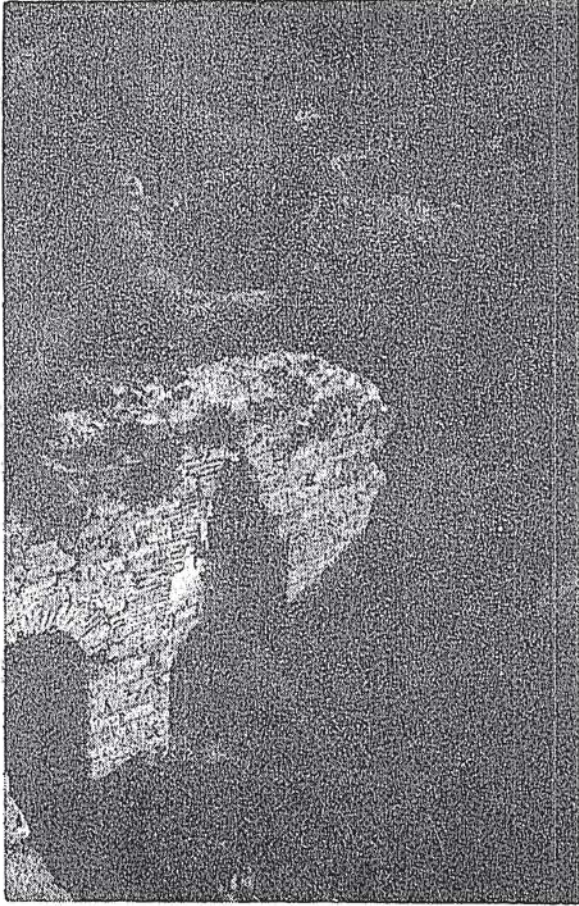
Res. 24. Kasım Ağa mescidi plânı.



Res. 25. Kasım Ağa mescidi, İstanbul haritasında (1875 e doğru).



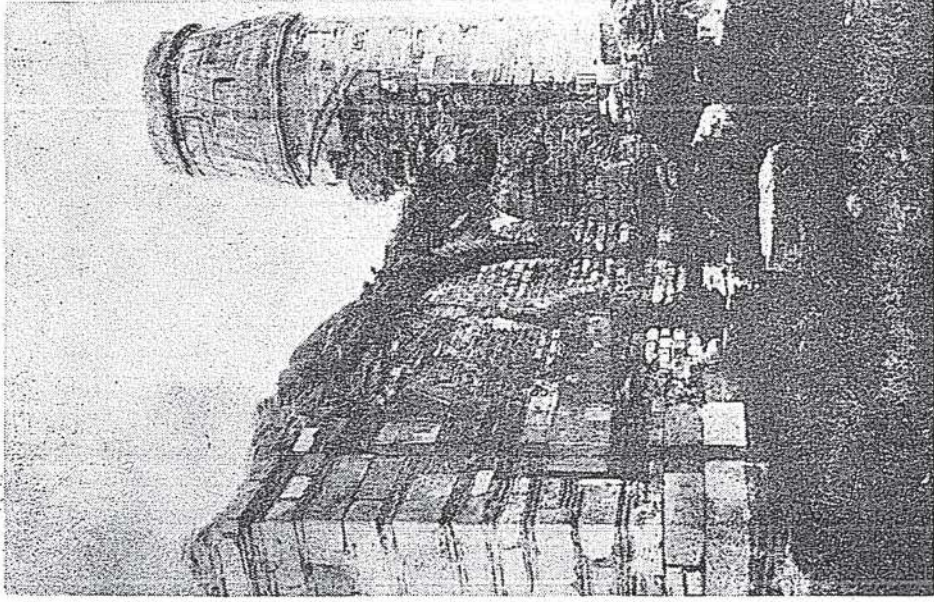
Res 26. Pervitch plânında Kasım Ağa mescidi (Fatih, III, pafta 31'den [1929]).



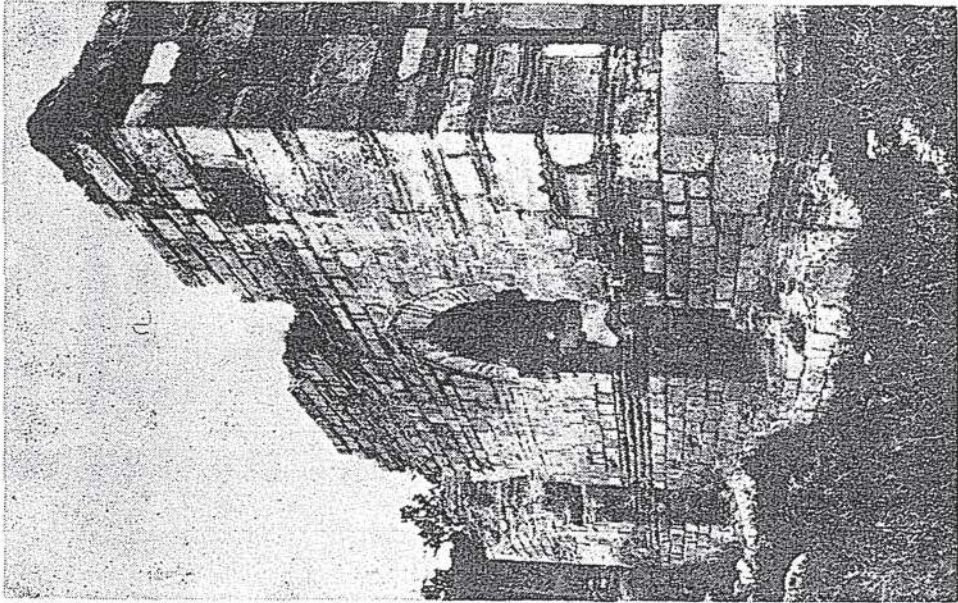
Res. 28. Kasım Ağa mescidinin mihrabı ile Bizans sarnıcının minareden görünüşü.



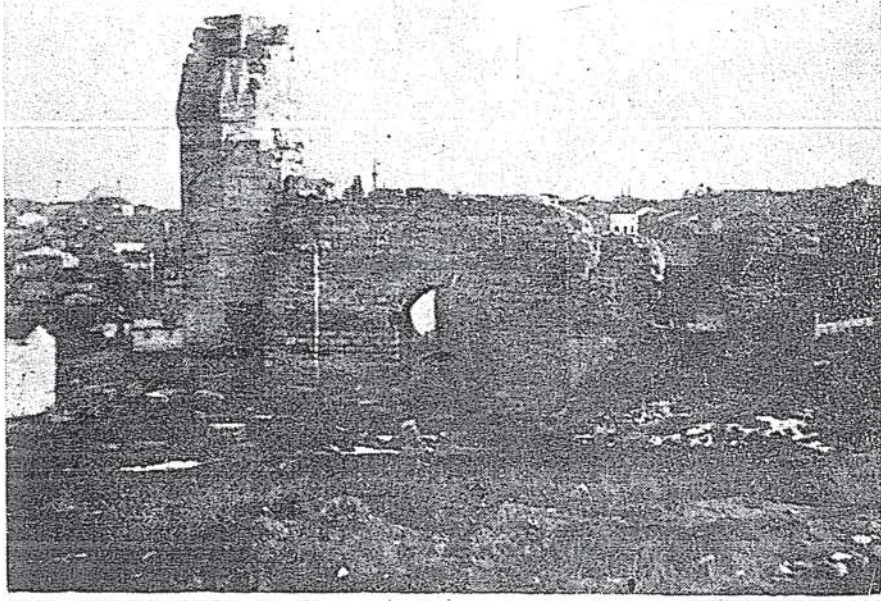
Res. 27. Kasım Ağa mescidi yanındaki eski Bizans sarnıcının içi.



Res. 29. Kasım Ağa mescidinin kuzey duvarı ile minare kalıntısı.



Res. 30. Kasım Ağa mescidinin kible duvarı dıştan.



Res. 31. Kasım Ağa mescidinin 1937'lerdeki kalıntısı.

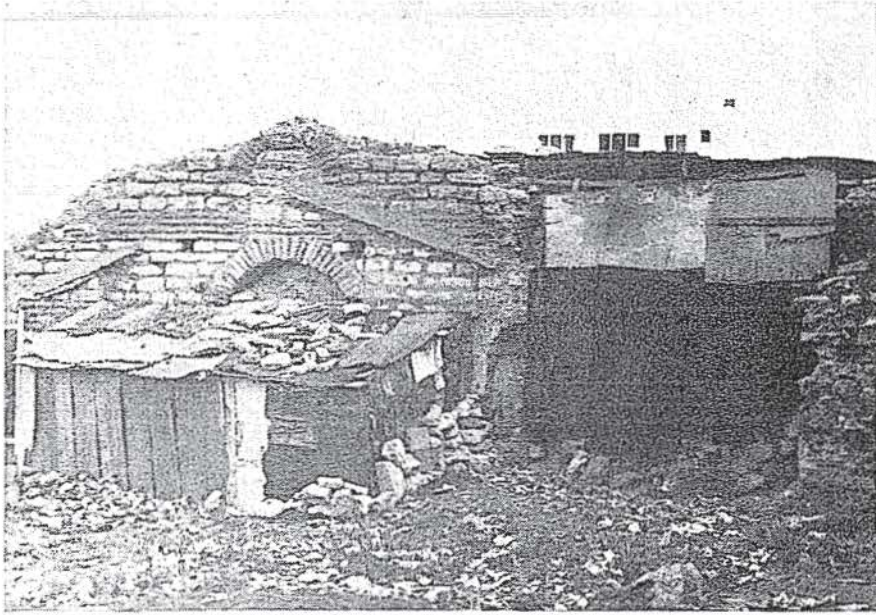


Res. 32. Kasım Ağa mescidi minaresi yıkıldıktan sonra (C. Mango'dan sağlanan bir foto)





Res. 33. Kasım Ağa mescidinin giriş duvarının Türk devri eklemesi (E. Dalleggio d'Alessio'dan sağlanan bir foto).



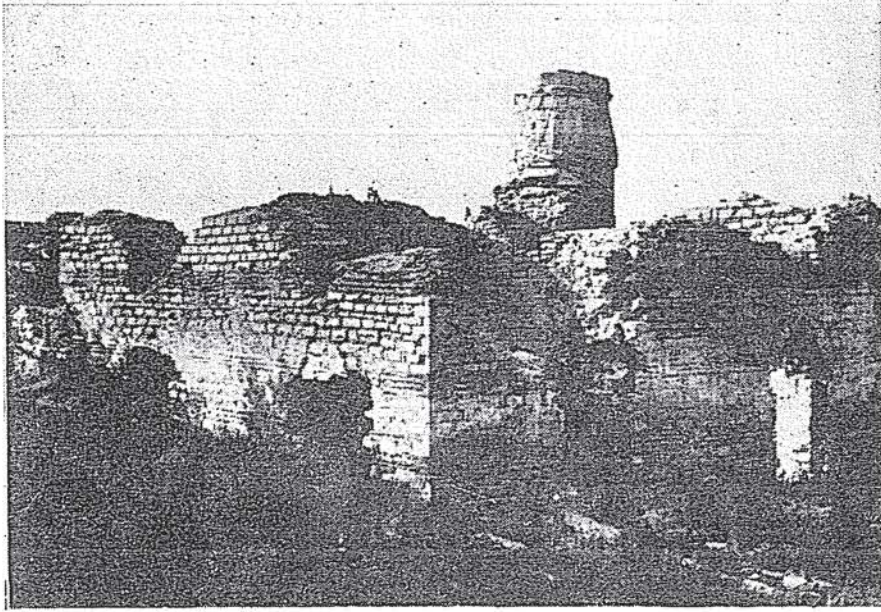
Res. 34. Kasım Ağa mescidi giriş cephesi son durumu.



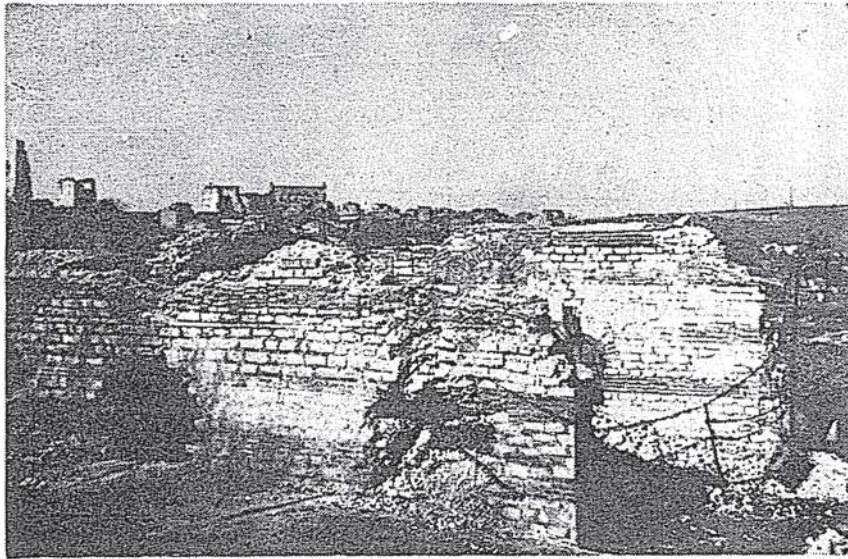
Res. 35. Kasım Ağa mescidinin kuzey tarafındaki oda 1917'de (içerideki taşlar arasında şerefenin mukarnaslı bir taşı görülüyor).



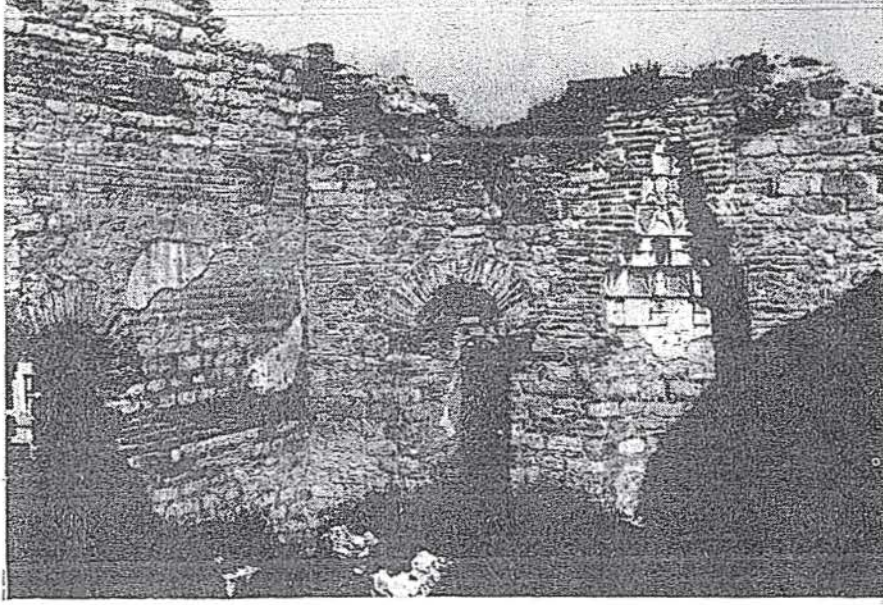
Res. 36. Aynı yer 1962'de (Şinasi Akbatu arşivinden bir foto).



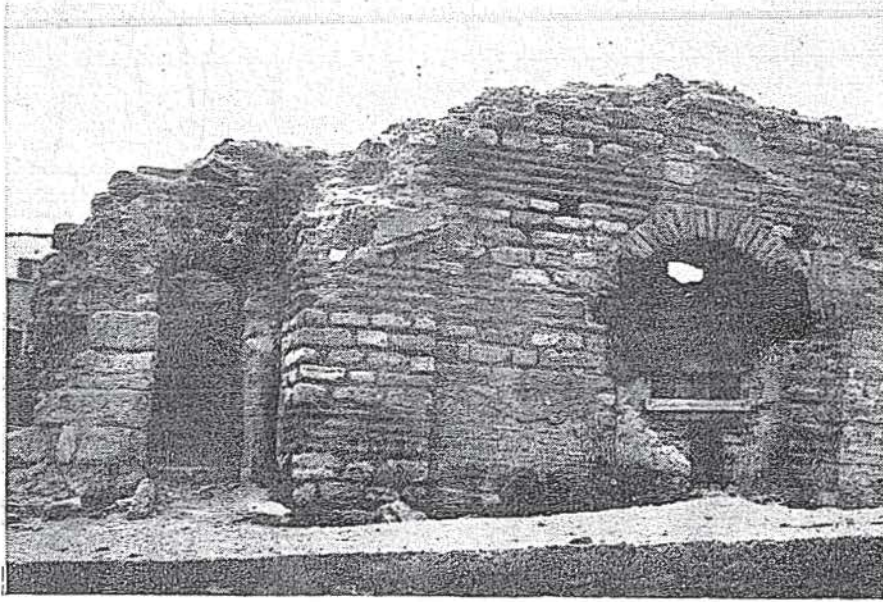
Res. 37. Kasım mescidi kible duvarı yıkılmadan.



Res. 38. Kasım Ağa mescidi aynı açıdan 1947 de kible duvarı yıkıldıktan sonra.



Res. 39. Kasım Ağa mescidi içi ve mihrabı.



Res. 40. Kasım Ağa mescidi giriş cephesi ve minare kapısı kalıntısı 1971'de

kat aynı zamanda rüşvetle elde edilmeyişi ile meşhur Sadrâzam Ali Paşa olduğunu da belirtmektedir<sup>135</sup>. Boyu 82, eni 51 ayak olan bu sarnıçda tonozları taşıyan 28 sütunun gövdeleri ve başlıkları hep devşirme olup, burada hep değişik tip ve üslûbda sütun başlığı ya çift olarak ya da üst üste konularak kaide olarak kullanılmıştır. Böylece Anderossy'nin bu sarnıcı gerçekten gördüğü anlaşılıyor. Buraya verdiği Cin Ali Köşkü adı da herhalde doğru olmalıdır. Böylece Sadrâzam Ali Paşa'nın konağının buralarda, belki de sarnıcın üstünde olabileceğine ihtimal verilebilir. Patrik Konstantios (1770 - 1859) 1846'da yayınlanan kitabında 28 sütunlu bu sarnıca Aspar adını yakıştırmakta, ve içinde ipek ipliği bükenlerin barındıklarını kaydetmektedir<sup>136</sup>. Sarnıç 1893 de J. Strzygowski ve Ph. Forchheimer tarafından incelenerek plâni ve kesiti çizilmiş ve yayınlanmıştır<sup>137</sup>. Salmatomruk yangınından sonra Ermeni iplikçiler gittiğinden boş kalan bu eski eser, yıllarca öylece kalmış, 1940 dan sonra tonozları delinerek mahallenin moloz ve çöplerini döktükleri bir yer halini almıştır<sup>138</sup>. Bugün çok harap, içine girilemez bir halde ve yarı yarıya dolmuş bir durumdadır. Bu sarnıcın en değerli tarafı içinde devşirme malzeme olarak kullanılan sütun başlıklarının çokluğu ve çeşitliliğidir. Burada değişik biçimlerde başlıklar başlık olarak kullanılmış olduktan başka, bazıları, boyları kısa gelen gövdelerin altına kaide olarak konulmuş, bazı hallerde ise kaide üst üste iki başlık yerleştirilmiştir. Adeta bir sütun başlıkları müzesi olan üstelik de Kasım Ağa vakfına ait olduğu anlaşılan bu

135 Bu Cin Ali Paşa'nın hangi Sadrâzam Ali Paşa olduğu pek anlaşılamamaktadır. Hıristiyanlara karşı oldukça sert davranışları olan bir Ali Paşa, II. Osman (1618-1622)'in sadrâzamıdır. Onun da böyle bir lâkabı olduğunu bilmiyoruz. Diğer taraftan Mehmed Süreyya, *Sicill-i Osmani*, III, s. 530'da Sadrâzam olmayan ve *Cin* lâkabına sahip bir Hacı Ali Paşa'dan bahsedilmektedir: «Arnavud ümerasındandır, Hersek mutasarrıfı oldu, 1105'de düşmana esir oldu, badehu hâlâs olmakla 1114'de Karesi mutasarrıfı sonra Köstendil Paşası, 1116'da Niğbolu ve zilhiccede İnebahtı muhafızı olup 1113'de (bu tarih yanlış dizilmiş olmalı!) mütekaiden Midilli'de sâkin olmuş ve badehu fevt olmuştur. Mahdumu Tersane ümerasından İbrahim Paşadır».

136 [Patrik Konstantios], *Constantiniade ou description de Constantinople ancienne et moderne*, İstanbul 1846, s. 64.

137 Strzygowski-Forchheimer, *Die byzantinischen Wasserbehaelter*, s. 65, no. 10.

138 Buraya çöp dökülen mahalle halkı olmakla beraber, zaman zaman aynı mahalle halkı gazetelerin şikâyet sütunlarına bu sarnıcın berbat halini anlatan mektuplar göndermişlerdir.

sarıncın böylece perişan edilerek yok edilmesi şehir tarihi bakımından üzüntü ile karşılanacak bir kayıptır.

*Hadika*'nın mescidin kurucusunun mezarının nerede olduğunun bilinmediği yolundaki kaydına rağmen, kible duvarının önünde eskidenberi Kasım Ağa'nınki olarak kabul edilen bir (veya iki) mezar yıkıntısı bulunuyordu ki, Fetih Derneği de yeni taşı buraya diktirmiştir<sup>139</sup>. Üzerlerinde hiçbir taş hattâ devirlerini anlamağı kolaylaştıracak hiçbir işaret bulunmayan bu mezarların Kasım Ağa ve bazen söylendiği gibi karısının kabirleri olduğunu isabata yarayacak hiçbir dayanak yoktur<sup>140</sup>. Esası Bizans devrine kadar inen bir yapı olan Kasım Ağa mescidi İstanbul'un değerli ve korunması gerekli eski eserlerinden biri idi. Bilhassa bir eski kalıntının bir Türk mescidi şeklinde XV. yüzyılda biçimlendirilmesi bakımından özel bir değeri vardı. Bugün çevresini saran evler ve içine giren gecekondu tarafından kemirilerek yok edilen bu eserin hiç değilse son izlerinin kurtarılmasını temenni ederiz.

139 *İstanbul Fethi Derneği'nin faaliyet ve mesaisi* (broşür), İstanbul (tz.), s. 16: «Sekban Başı Kasım Ağa kabri, yeni kitabe rekzi».

140 Ekrem Hakkı Ayverdi, *Fatih devri mimarisi*, 1953, s. 49, no. 369 da Kasım Ağa'nın ve zevcesinin burada mezarları olduğunu yazmaktadır. Aynı eserin genişletilmiş yeni baskısında (1973) bu not çıkarılmıştır.