

Cild: X

Sayı: 14

Istanbul Üniversitesi Edebiyat Fakültesi

Tarih Dergisi

Eylül 1959

**İSTANBUL
EDEBİYAT FAKÜLTESİ BASIMEVİ
1959**

**İstanbul'un kaybolan bir eski eseri:
KAZASKER EBU'L-FAZL MAHMUD
EFENDİ MEDRESESİ**

Semavi Eyice

İstanbul'da son yıllarda yapılan büyük inşaat, birçok eski eserin ortadan kaldırılmasına sebep olmaktadır. Bunların içlerinde bâzen şehir topoğrafyası veya sanat tarihi bakımından değerli ve ehemmiyetli yapıların da olduğunu, yeni Belediye sarayı inşaatı için yıktırılan Kazasker Mahmud Efendi medresesi isbat etmektedir¹.

I

Mevkii ve tarihçesi

Mahmud Efendi medresesi, Atatürk Bulvarı ile Şehzâdebaşı caddesinin birbirlerini kestikleri dörtyolağzında, Şehzâde camiiinin güney - batı tarafında bulunuyordu². İstanbul'un ana caddelerinden en mühimmi üzerinde sıralanan medreseler zincirinin³ bir halkasını

¹ Bu makaleyi hazırlarken, plân ve fotoğraf temin etmek suretiyle yardım eden Yük. Mim. Semuh Adil, Dr. R. Anhegger ve Yük. Mim. Muallâ Eyüboğlu'na teşekkürü bir borç bilirim. Elimizdeki malzemenin yardımı ile medresenin aslı şeklini gösteren plânı çizen Yük. Mim. Mübin Beken'e de ayrıca teşekkür ederim. Bu makalemiz, *Die Medrese des Kazasker Ebû'l-fazl Mahmud Efendi in Istanbul*, adı ile İstanbuler Mitteilungen, VIII (1958) 57—64, lev. 15—20, de neşredilen yazımızın, genişletilmiştir.

² Stolpe, *Carte von Constantinopel*, Berlin 1866 da burası 154 numaralı bina yanında *Mdr.* işareti ile gösterilmiştir. A. Necip, *İstanbul Rehberi*, İstanbul 1918, Harita 1 (*Haliç ciheti*), *Medrese* olarak işaret edilmiştir. E. H. Ayverdi, *19. asırda İstanbul haritası*, İstanbul 1958, lev. C 4; ayrıca bk. İstanbul Belediyesi, *İstanbul rehberi*, İstanbul 1934, lev. 6, burada medrese belirtilmemiştir. Yeri Şehzâdebaşı caddesi ile Serezli sokağı arasındaki adanın ortasıdır.

³ Ayasofya ile Fatih arasında başlıca şu medreselerin bulunduğu bilinmektedir: Ayasofya, Cafer ağa, Köprülü, (kısmen yola gitmiş ve dershanesi cami olmuştur). Atik Ali Paşa (Anıtlar Derneği lokali), Sinan Paşa (içinde esnaf

teşkil eden bu eski eserin, etrafı birçok tarihî binalar ile çevrilmişti. Kuzey cihetinde Şehzâde camii ile Burmalı mescid⁴, güney tarafında Ahmet Paşa'nın 1739 (1152 h.) tarihli ve 1954 de yıktırılan çeşmesi⁵ ile Çamaşırcı mescidi⁶, biraz daha aşağıda Hoşkadem mescidi⁷, ve bunun yanında da 1707 (1119 h.) tarihli, gayet dikkat çekici bir plâna sahip Abdülhalim medresesi⁸, nihayet kuzey - batı cihetinde de 1945 de Atatürk bulvarı açılırken her ikisi de yıktırılan İbrahim Paşa hamamı⁹ ile Gürcü Mehmet Paşa'nın 1625 (1035 h.) tarihli çeşmesi¹⁰ bulunuyordu.

Bu medreseyi yaptıran Kazasker Ebu'l-fazl Mahmud Efendi, Osmanlı tarihinde entrikaları ile olduğu kadar ilmi ve bilhassa yazdığı bir tarih eseri ile nam bırakan Şeyhülislâm Abdülaziz Efendi'nin¹¹ akrabasıdır ve Osmanlı devrinin büyük ailelerinden

oturmakta), Çorlulu Ali Paşa (esnaf elinde), Merzifonlu Mustafa Paşa (kısmen tadil edilmiş vaziyette) Kemankeş Mustafa Paşa (Ayakkabıcılar derneği elinde iken 1957 de yıktırıldı), Bayezid (Belediye kütüphanesi), Seyyid Hasan Paşa (Üniversite, Türkoloji Enstitüsü), Kuyucu Murad Paşa (Üniversite'ye âit), Damad Nevşehirli İbrahim Paşa, Mahmud Efendi (1954 de tamamen yıktırıldı), Amca-zâde Hüseyin Paşa (tamir edilmekte), Feyzullah efendi (Millet kütüphanesi), Fatih (kısmen talebe yurdu, kısmen yıktırılmış). E. Serezli. Türkiye Turing ve Otomobil Kurumu Belleteni, sayı 65 (Haziran 1947), 9 da Fatih ile Bahçekapı arasında 22 medrese saymaktadır.

⁴ Hafız Hüseyin Ayvansarayî, *Hadikatü'l cevâmi*, İstanbul 1282, I, 65; S. Eyice, *Istanbul, Petit guide à travers les monuments byzantins et turcs*, İstanbul 1955, 56, bu mescid İstanbul'da eşsiz olan minaresi bakımından bilhassa dikkat çekicidir, bu hususda bk. S. Eyice, *İstanbul'da bâzı cami ve mescid minareleri*, *Türkiyat Mecmuası* X (1953) 251, res. 10.

⁵ İ. H. Tanışık, *İstanbul çeşmeleri*, İstanbul 1943, I, 162, No. 165,

⁶ *Hadika*, I, 75; Yanındaki Onsekiz Sekbanlar haziresi ve ağaçları ile güzel bir köşe teşkil eden bu mescidin Belediyece restore edilerek ihyasının düşünüldüğü öğrenilmiştir.

⁷ *Hadika*, I, 99.

⁸ R. E. Koçu, *İstanbul Ansiklopedisi*, (1948 tab'ı) I, 63 ve (1958 tab'ı) I, 87 de bu medresenin plân ve kesiti vardır. Ankaravî medresesi olarak da tanınan bu binanın, bir gazete havadisine göre (*Havadis*, 11 Mayıs 1957) restore edilerek, Türk-Alman dostluk cemiyeti tarafından lokal olarak kullanılması düşünülmüş ise de, sonraları bu fikirden uzaklaşmış, hatta bu binanın tamamen ortadan kaldırılması bahis konusu olmuş, son olarak ise yine restore edilmesi fikrine dönülmüştür.

⁹ H. Glück, *Die Baeder Konstantinopels*, Wien 1921, 142, 159.

¹⁰ İ. H. Tanışık, *Çeşmeler*, I, 70, No. 68.

¹¹ F. Babinger, *Die Geschichtsschreiber der Osmanen und ihre Werke*, Leipzig 1927, 204; ay. müel. Abdülaziz (Karaçelebi-zâde) *İslâm Ansiklopedisi*'nde; ayrıca bk. Bursalı Tahir, *Osmanlı müellifleri*, İstanbul III, 339; Bu aile hakkında

Karaçelebizadelere mensuptur¹². Mahmud Efendi 1653 (=1063 h.) de ölmüş ve *Hadikatü'l-cevâmi*'nin ifadesine göre "kendi dershanesine,, defn edilmiştir¹³. Medresenin mevcut harabesinde bir inşaa kitabesi görülmediğinden, binanın yapıldığı tarih kat'i olarak bilinmemekle beraber¹⁴, burasının XVII. asrın ortalarına doğru yapıldığına ihtimal verilebilir. Medrese 1894 zelzelesinde hayli tahribe uğramış¹⁵ ve Şehzâdebaşı (veya eski adı ile Direklerarası) caddesi tanzim edilirken¹⁶ yaya kaldırımına yer açmak üzere binanın doğudaki kısmı kësilerle yıktırılmıştır. Bu medresenin tarihçesi hakkında şimdilik elimizde fazla bir bilgi mevcut değildir¹⁷.

Yeni Belediye Sarayı'nın Şehzâdebaşı'ndan Aksaray'a inen

etrafli monografya teşkil eden bir lisans tezi hazırlanmıştır, bk. O. Köprülü—İ. Parmaksızoğlu, *Şeyhülislâm Kara Çelebi-zâde Abdülâziz Efendi* (1955). Bu tezin bir nüshası İstanbul Üniversitesi Tarih kütüphanesinde (no. 359) bulunmaktadır. Ayrıca bk. A. Refik, *Âlimler ve sanatkarlar*, İstanbul 1924, 151.

¹² M. Süreyya, *Sicill'i Osmani*, İstanbul 1315, IV, 390. Mahmud Efendi 1588 (H. 997) de İstanbul'da doğmuş, muhtelif makamları işgal ederek (1634 İstanbul Kadısı, 1635—1636 Anadolu Kazaskeri, 1644—1645 ve 1646—1648 Rumeli Kazaskeri; 1652 Galata kadısı) Reis'ül-ülema olmuştur. Ebû'l-fazl adı kendisine nisbe olarak verilmiş bir isimdir.

¹³ *Hadika*, I, 65; Burmalı mescid maddesi içinde.

¹⁴ J. de Hammer, *Histoire de l'Empire Ottoman*, J. J. Hellert tab'ı, XVIII. s. 22 de İstanbul medreselerinin bir listesi bulunmakta ise de, çeşitli kitaplardan derlenmek suretiyle meydana getirilen bu listede bazı eksiklikler ve bazı da karışıklıklar vardır. Nitekim Kazasker Mahmud Efendi medresesi de muhtelif isimler altında zikredilmiş olduktan başka 1646 (H. 1056) da yapılmış olarak da görülmektedir. Evliya Çelebi, *Seyahatname*, İstanbul 1314, 314. da bu medresenin adı geçer,

¹⁵ Bu medreseyi faal hâlinde gösteren fotoğraflar, İstanbul Eski Eserleri Koruma Encümeni'nin 35 numaralı dosyasında bulunmaktadır. Bu medresenin Şehremaneti tarafından istimplâki ve başka bir yere nakli [!] ile alâkalı olarak evvelce de neşriyat yapılmıştır, bk. Mimar Kemalettin, *Yenicami tâmiratı ve Ebu'l-fazl medresesine dâir*, Türk yurdu, 3 (1329) 186—191.

¹⁶ İstanbul folklorunda çok büyük bir yeri olan Direklerarası elli yıl kadar önce kaldırılmıştır. Medresenin pek az ilerisinde Yeniçerilerin Eski odalar denilen kışlası da bulunuyordu ki bunların yerine Fevziye caddesi açılmış, mahalleler kurulmuştur, bk. A. S. Ünver, *Şehrimize âit vesikalardan Yeniçeri kışlaları*, İstanbul Şehremaneti Mecmuası, 1929 sayı, 60, 418—422; bu kışladan kalan son hatıra Acemi oğlanlar hamamıdır ki şimdi Acemoğlu hamamı adı altında kullanılmaktadır. Osmanlı-Türk tarihinin bu ehemmiyetli kışlası hak. ayrıca bk. İ. H. Uzunçarşılı, *Osmanlı devleti teşkilâtında Kapukulu ocakları*, Ankara 1945. 3, 53 vd., 84, 238 vd.

¹⁷ Hammer, *Histoire*, XVIII, 117, Nr. 91 de bu medresenin ilk müderrisinin Nakibu'l-Eşraf Esad-zâde Mehmed Said Efendi olduğunu yazar.

arazide kurulmasına karar verilmesi üzerine burada toprak kazısına başlandığında, yapılacak binanın yerine isabet etmemesine rağmen Kazasker Mahmud efendi medresesinin de yıkılması kararlaştırılmış ve 1953-1954 kışında yıktırılmasına başlanmıştır¹⁸.

II

Mimarisi

Mahmud Efendi medresesi ilk yapıldığı şeklini zamanımıza kadar muhafaza edememiştir. Esas kompozisyonu değiştiren, hatta bozan bazı ilâvelerden başka, Şehzâdebaşı caddesi üzerine isabet eden avlu duvarı ve burada sıralanan dükkân höcreleri kaldırılmıştı. Bakımsız kaldığı son yarım asırlık zaman içinde de esasında avlunun ortasında olması gereken şadırvan ile avluyu çeviren revakların¹⁹ baklavah başlıklı sütunları ve revak kubbeleri tamamen yok edilmişti.

Medrese Bizans devrinin *Tetrapylon*'unun bulunduğu yerin civarında ve yine Bizans devrine âit bir takım duvar ve mahzen kalıntılarının üstünde inşâ edilmişti²⁰. Bu mahzenlerle medrese

¹⁸ Gazetelerde bazı neşriyatın yapılması, bk. *Yenisabah*, 2 şubat 1954, Nr. 5353, *Dünya*, 27 şubat 1954, Nr. 719, ve Eski Eserler Encümeninin müracaatı üzerine yıkma ameliyesi bir müddet için durmuş, Eski Eserler ve Anıtlar Yüksek Kurulunun kat'i kararı üzerine de 1954 yazında tamamen yıktırılmış fakat enkaz ancak 1956 mayısında kaldırılmıştır.

¹⁹ Revakların cephe duvarlarının kitabe çerçevesi şeklinde kartuşlar ve rozetler ile süslü olduğu eski fotoğraflardan anlaşılmaktadır.

²⁰ 1959 sonbaharı ve kışında Şehzâdebaşı-Atatürk bulvarı kavşağında yapılan istimlak ve tesviye ameliyeleri sırasında, muhtemelen *Tetrapylon*'a âit hayli çok sayıda, ve büyük cesamette sütun, sütun başlığı, işlenmiş silmeler vs. gibi parçalar meydana çıkartılmıştır. Medresenin çok mühim Bizans devri kalıntıları üzerinde ve yakınında yapıldığını gösteren diğer bir buluntu da Marmara cihetinde, 8-10 m. toprak altında bulunan belki III-IV. asırlara âit döşeme mozaikleridir. Bunların *Capitolium*'a (R. Janin, *Revue des Etudes Byzantines*, 12, 1954, 212) veya Pre-Constantinien bir villâya (ayn. müel. *Revue des Etudes Byzantines*, 14, 1956, 213) âit olmaları ihtimali ortaya atılmıştır. Hattâ bu hususta daha da ileri gidilerek, bu mozaiklerin bahçe mahsülleri ve kümes hayvanları taşıyan insanları tasvir ettiği göz önünde bulundurmak suretiyle, bu resimler ile IV. asrın 2. yarısında bir isyana elebaşılık eden fakat nasılsa affa uğrayıp İstanbul civarındaki çiftliğinde yaşamasına müsaade olunan *Euphrasis* arasında bir irtibat kurulmak istenmiş ve böylece burasının onun villâsı olduğu iddia edilmiştir. Bk. H.E. Del Medico, *A propos d'une mosaïque découverte à Istanbul*, *Byzantinoslavica*, XVI, 1955, 255-264; D. Talbot

binasına bağlı bir fonksiyon verildikleri, binanın batı cephesinde toprak seviyesinde açılmış olan menfezlerden anlaşılmaktadır. Binanın, içleri moloz dolgu olan dış duvarlarının yüzleri muntazam yontulmuş kesme taşlar ile kaplanmıştı. Pencere ve kapı söveleri de temiz bir işçiliğe sahip mermerdendi. Bina Osmanlı medreselerinin büyük bir ekseriyetinde olduğu gibi, büyük kubbeli bir dersane - mescid ile bunu çeviren hücrelerden ibaretti. Herbirinde bacalı bir ocak²¹ bulunan bu kare plânlı hücrelerin (eb'ad içden: 3,10 X 3,10 m.) tavanları birer aynalı tonoz ile örtülü bulunuyordu. Her hücreye iç avludan bir kapı vasıtasıyla giriliyor, ayrıca yine her hücre avluya bakan bir pencere ile aydınlanıyordu. Medreselerde ekseriyetle enteresan hususiyetler gösteren köşe hücresi, diğerlerinden farklı olarak bir dikdörtgen biçiminde yapılmış (iç ölçüleri: 3,10 X 4,70 m.) ve penceresi de binanın dış cephesinde açılmıştı. Dış cephesi 8m 23 uzunluğunda olan dersane büyük kare bir mekân teşkil ediyordu. Gerek iç avluya, gerek diğer cephelerde dışarıya açılan pencereler ile zengin bir şekilde aydınlanan bu dersane - mescidin güney duvarında, (yâni kible duvarı) iki yanında birer dolap olan mihrab nişi bulunuyordu. Kubbeye

Rice, *The Great Palace of the Byzantine Emperors, Second Report* Edinburgh 1958, 155. Henüz tatminkâr bir surette neşredilmeyen bu mozaikler şimdi İstanbul Arkeoloji Müzesindedir, bk. R. Duyuran *Belediye Sarayı mozaikleri*, *Arkitekt*, sayı 9—12 (1955) 163—170. Medresenin Bayezid istikametinde biraz ilerisinde Bukalı (veya Buğalı, Bağlı) Dede türbesi adı ile tanınan bir yatır türbesi vardı ki, zamanla harap olmuş, nihayet 1952 de tamir edilmiş fakat 1954 de yıktırılmıştır. Esası belki bir Bizans efsanesine dayanan bu yatırın (Buka = esirlerin ayağına vurulan demir halka ve zincir) hakkındaki halk rivâyeti, buradaki bir zindanla alâkadardır, bk. F. Schrader, *Konstantinopel, Vergangenheit und Gegenwart*, Tübingen 1917, 94—95; H. H. Russack, *Byzanz und Stambul, Sagen und Legenden*, Berlin 1941, 109, 185; S. Ünver, *Fatih'in oğlu Bayezid'in su yolu haritası*, İstanbul 1945, Bukalı Dede türbesi Bayezid istikametinde biraz daha ileride bulunan ve 1910 sıralarında tramvay yolu açılırken yıktırılan Osman Dede türbesi ile karıştırmamalıdır. Osman Dede türbesi, Th. Allom, *Constantinople and the Seven Churches*, London 1838, lev. 84, ile J. M. Jouannin ve J. van Gaver, *Turquie*, Paris 1840, lev. 93 deki gravürler ve Ressam Münip (1874—1909) in bir tablosu (bk. S. P. Boyar, *Osmanlı İmparatorluğu ve Türkiye Cumhuriyeti devirlerinde Türk ressamları*, Ankara, 1948, s. 200 i tâkip eden lev.) Damad İbrahim Paşa sebili karşısındaki mevkiinde tasvir edilmiştir. Bu türbe hakkında ayrıca bk. M. Ziya, *İstanbul ve Boğaziçi*, İstanbul 1928, 45, not 1.

²¹ Eski bir fotoğrafta revakların köşesinde görülen büyük ocak (Resim :2) her halde geç devirde yapılmış bir ilâve olmalıdır.

intikal sekiz kırık sivri kemerle temin edilerek bu kemerlerin dördü duvarlarda, dördü ise köşelerde yer almış ve bu sonuncuların içleri de dilimli tromplar ile doldurulmuştu. Stalaktitli bir friz çemberi ile başlayan kubbe ise kasnaksızdı.

Medresenin bânisi Mahmud Efendinin mezarı, dershanenin batı cephesi dışında idi²². Gayet sâde bir kapağı ve kısa bir kitabeyi hâvi üstüvane biçiminde basit bir taşı olan mezarın bulunduğu yer müstakil bir mekân haline getirilerek bir türbe olmuştur. Dışarıya açılan üç pencereden ışık alan bu türbeye, dershanenin kapı haline getirilen bir penceresinden geçiliyordu. Binanın bânisinin 1653 de ölümünden sonra yapılan bu kısmın sonradan eklendiği umumi kompozisyona uymamasından kolayca anlaşılmaktadır. Bu ek türbe ile birlikte binanın güney-batı kısmına iki sıra pencereyi büyük bir mekân daha meydana getirilmiş, daha sonraları buna da bir hol eklenmiştir. Böylece meydana gelen yeni batı cephesinin düz bir hat takip etmeyişinin sebebi evvelce buradan geçen bir sokağın durumunda aranmalıdır²³. Bu ilâve kısımların dış cephelerinin işleniş tarzı, Osmanlı Klâsik devir mimarisinin gayet sarîh bir şekilde hususiyetlerini taşıdığına göre binanın orjinal yapısından az sonra yapıldıklarına muhakkak nazarı ile bakılabilir.

III

İç tezyinatı

Kazasker Mahmud Efendi medresesi çok harap bir durumda olmasına râğmen orijinal tezyinatı oldukça iyi vaziyette günümüze kadar kalabilmişti. Mevcud izlerden bu zengin tezyinatın dershanemescid kısmına inhisar ettiği anlaşılmaktadır. Ancak XIX. asır

²² Mahmud efendinin mezartaşının Şehzâde camii haziresinde olduğu söylenmekte ise de yaptığımız araştırmalarda bir netice elde edemedik. Medresenin yıkılmasına başlandığında sağlam bir hâlde yerinde duran fakat önü kapalı olduğundan maalesef resmi alınamayan bu mezartaşının kitâbesinin kopyası O. Köprülü ve İ. Parmaksızoğlu'nun yukarıda not 11 deki tezinde vardır :

Hüve'l-bâkî sâhibü'l-hayrât ve'l-hasenât
Sâbikan Rûmeli Kadı-âskeri merhûm
ve mağfûrun leh Kara Çelebi-zâde Ebû'l-fazl
Mahmûd Efendi rûhiyçün el-fâtîha
1063 (1653)

²³ Bazı eski şehir plânlarında bu sokak. Mahmud Efendi Mektebi sokağı olarak gösterildiğine göre, bu kısmın bir sıbyan mektebi olduğunda hiç şüphe kalmamaktadır, bk. C. Raymond, *Nouveau plan de Stamboul*, İstanbul, (tz).

içlerinde orijinal tezyinat kalın bir sıva ve badana tabakası ile kapatılarak bunun üstüne de siyah ve gri renklerden ibaret bir kalem işi tezyinatı yapılmıştır. Bina yıkılırken bu geç devir sıva tabakası döküldüğünden dershanenin ilk tezyinatı bütün ihtişamı ile meydana çıkmıştır²⁴.

Son derece iptidâî bir şekilde gayet acemî bir el tarafından işlenen bu zevksiz kalemkârî süsler, gözlerden gizledikleri hari-kulâde tezyinat ile tam bir tezat halindeydiler. XIX. asırda daha muvaffakiyetli benzerleri diğer binalarda ve bilhassa camilerde yapılan ve çirkin bir perde taklidi meydana getiren bu siyah-gri tezyinatın altındaki malakârî süslerin mevcudiyeti, binanın yıkılmasına kadar bilinmemiştir. Mamafih XIX. asırda zevksiz süsleri yapan usta eski malakârî tezyinatı murçlamadan yeni sıva tabakasını tutturmak dirayetini de göstermiştir.

Dershanenin alt kısmında da tezyinat olduğu, kapının mermer kemerinin iç tarafındaki altın yıldızla işlenmiş rumî motiflerinden anlaşılmaktadır. Fakat derslane-mescidin esas tezyinatını *malakârî* denilen renkli kabartma alçı süsler teşkil ediyordu²⁵. Kubbeyi taşıyan sekiz kemerden duvarlara bitişik olan dördünün iç alınlıklarında geçme motifi ile çerçevelenmiş birer madalyon bulunuyordu. Kemerlerin alınları ise kırmızı zemin üzerine kabartma olarak işlenen girift bir arabesk motifi ile bezenmişti. Köşelerde bulunan dört kemerin içlerindeki dört trompun herbirinin içleri sekiz müsavi dilime ayrılmıştı. Bunların zeminleri alternatif olarak kırmızı ve yeşil renklere boyanmış ve trompun bütün sathında beyaz kabartma halinde gayet zengin, üslüplaştırılmış nebat motifleri ile kaplanmıştı. Kemerlerin en dış çizgisi ile kubbenin alt çemberi arasında kalan üçgen halindeki pandantifler ise yine aynı esasa göre, kırmızı zemin üzerine işlenmiş malakârî motifler (hataî) ile doldurulmuştu. Kubbe dairesinin başlangıcına işaret eden iki yaprak ve bir stalaktit firizinden sonra başlayan iç sathının da aynı teknikteki tezyinat ile bezenmiş olduğu anlaşılmaktadır. 1954 e kadar tama-

²⁴ Bu tezyinattan bazı parçalar, Dr. R. Anhegger ve Yük. Mim. M. Eyüboğlu tarafından yerlerinden sökülmüştür. Halen bunlar, Fındıklı'da Gayrimenkul Eski Eserler ve Anıtlar Yüksek Kurulu'nda muhafaza edilmektedir.

²⁵ Malakârî tekniği, iç tezyinatta çok daha geniş ölçüde kullanılmış olan kalemkârî ile karıştırılmamalıdır, bu sonuncu teknik hakkında bk. K. Otto-Dorn, *Osmantische ornamentale Wandmalerei*, Kunst des Orients, I (1950) 45-54

men sağlam bir halde olan bu kubbenin maalesef tezyinatının bütünü tesbit etmek mümkün olamamıştır. Yalnız, kalan bazı izlerden yeşil-kırmızı ve beyaz malakârî tezyinatın zengin rumî motifleri halinde kubbenin bütün iç sathını kapladığı tesbit olunabilmiştir.

Bina tamam yıkılıncaya kadar görülebilen bakiyelerden anlaşılacağına göre bu malakârî süsler, kubbenin iç sathını hiç bir boş kısım kalmamacasına kaplıyordu. Bu tezyinatın tertip tarzı maalesef tesbit olunamamakla beraber, kubbe merkezinden eteğe doğru uzanan sekiz büyük, açık renk palmet bulunduğu anlaşılmakta, bunların aralarını, etekte koyu zemin içinde rumîler doldurmaktaydı. Kubbe göbeğinin hiç şübhesiz etrafındaki kompozisyona uygun bir şekilde bir madalyon ihtiva ettiğine hatta belki de burada yine malakârî bir yazı frizi bulunduğu ihtimal verilebilir. Klâsik devir Türk sanatının bu muhteşem eserinin tam şekli ile kopyasının çıkarılmadan yok olması, muhakkak ki büyük bir kayıptır.

IV

Şehir topografyası ve sanat tarihi bakımından değeri

Kazasker Mahmud Efendi medresesi şehir tarihi bakımından olduğu kadar Türk sanatı bakımından da kıymetli bir eski eserdir. Son yarım asır içinde hayli güdük bir hale getirilmiş olmasına ve hayli harap bir durumda bulunmasına rağmen, mevcut kalabilen aksamı ile dahi, küçük medrese kompleksleri içinde dikkate değer bir nümune teşkil etmeğe devam ediyordu. Bilhassa bu küçük medreselerde, Osmanlı - Türk şehircilik esaslarına binayı uydurabilmek için, kalıplaşmış tiplerden uzaklaşmak yolu tutularak, serbest kompozisyonlar yaratılmıştır ki, bu hususiyet Kazasker Mahmud Efendi medresesinde bâriz olarak görülüyordu. Bu tip küçük ve başlı başına mütevazı birer manzume veya külliye teşkil eden medreselerin, diğer misallerinde rastlanan, türbe, dershane-mescid, sıbyan mektebi ve cadde üzerinde sıralanan dükkân hocaleri burada da mevcut idi. Ancak unsurların tertibi, diğerlerinden farklı idi. Aynı ana cadde üzerinde sıralanan Merzifonlu Kara Mustafa Paşa, Kuyucu Murad Paşa veya Seyyid Hasan Paşa medreselerinin tertibi ile bir defa mukayese etmek bu farkı açıkça gösterir²⁶.

²⁶ Osmanlı medreseleri hakkında ilk sentez teşebbüsü olarak bk. S. Eyice,

Şehir tarihi ve topografyası bakımından değeri ise, Osmanlı İmparatorluğunun başşehrinin ana caddesi olmak vasfını beş asır boyunca muhafaza etmiş olan bir yolun kenarında bulunuşundan dolayı idi. Bu caddenin iki tarafında birbirlerini tâkip eden çeşitli üslûplardaki irili ufaklı eserler, şehrin bu caddesine başka bir örneği mevcut olmayan bir âbide-cadde karakteri vemektedir.

İç tezyinatı bakımından Kazasker Mahmud Efendi medresesinin derslane-mescid kısmının itina ile muhafaza edilmesi icap eden bir eser olduğu söylenebilir. Bu kısım, Osmanlı-Türk malakârî duvar ve kubbe süsleme sanatının, zaten zamanımıza kadar misalleri çok az sayıda gelebilmiş olan en güzel örneklerinden biri idi. Bu teknik hakkında burada şu noktayı da işaret etmek yerinde olur ki, buradaki malakârî kabartmalar umumiyetle bilindiği gibi geniş başlı çivilerin yardımına lüzum görülmeksizin yapılmıştı²⁷. Kalınlığı 4-5 mm kadar olan içi ince samanlı bir alçı tabakasının üstünde, motifli kabartmalar 1 mm kadar bir çıkıntı teşkil etmek üzere, mala ucu ile kesilmek suretiyle yapılmıştı. XVI ve XVII. asırlarda çok revaç bulmuş olan bu süsleme tekniği maalesef pek mahdut yerlerde zamanımıza kadar muhafaza edilebilmiştir. Bu teknikte yapılmış tezyinatın en muhteşem misaline Topkapı sarayında Bağdat köşkünde rastlandıktan başka Edirnedeki Selimiye camiinin iç ve kısmen dış tezyinatının malakârî olduğu son tamir çalışmaları esnasında tesbit olunmuştur²⁸. Malakârî tezyinatının

Mescid maddesi, İslâm ansiklopedisi, s. 116-118 İstanbul medreselerinin sanat tarihi bakımından tetkik olunarak değerlendirmeleri temenni olunur.

²⁷ C. E. Arseven, *Sanat Ansiklopedisi*, III, 1270, *Malakârî* maddesi. ay. müel., *Les arts décoratifs turcs*. 100 ve bilhassa 176.

²⁸ 1959 Kasım ayında ziyaret ettiğimiz Selimiye camiinde içerideki galerilerin duvarlarında aslında Bursa kemerî tarzında bir çerçeve halinde malakârî tezyinat olduğunu tesbit ettik. İçeride orjinal hiç bir nûmunenin kalmamasına karşılık, yan cephelerdeki dış galerilerde geç devir badanalarının altında henüz sağlam bir halde aynı malakârî tezyinatı tesbit mümkün olmuştur. Güzel malakârî tezyinat bakıyeleri ayrıca İstanbul'da Çiniliköşk'de de mevcuttur. bk. E. Kühnel, *Çiniliköşk'de Türk ve İslâm eserleri koleksiyonu*, Berlin-Leipzig, 1938, 7, lev. 4; C. Esat Arseven, *Les arts décoratifs turcs*, de s. 353 de res. 705, 706, 711 de Üsküdar'da 1640 (1050 h.) de yapılan Valide Kösem Sultan'ın Çinili camiindeki malakârî tezyinatın resimlerini vermektedir. Klâsik devrin âbidelerine yapılacak dikkatli bir araştırma daha birçok misâlin mevcudiyetini ortaya koyacağı muhakkaktır. Ancak böyle bir taramadan sonra Osmanlı malakârî kubbe tezyinatının kompozisyon prensipleri nakkında bazı hükümlere varılabilir.

çok güzel fakat hiç tanınmamış numunelerine, İstanbul'un camiye çevrilmiş bâzı eski Bizans kiliselerinde de rastlanmaktadır. 1595 de mescid haline getirilen Çarşamba'da Hırami Ahmed Paşa mescidinin kubbesi ile²⁹ büyük bir yangından sonra 1630 a doğru Bayram Paşa tarafından tamir ettirilen Halıcılar'da Fenâri İsa camii'nin mihrabı³⁰ da malakârî tezyinatın enteresan misallerini ihtiva ederler.

İstanbul'un diğer bir medresesinde, XVI. asırda İbrahim Paşa için Mimar Sinan tarafından yapılan İsakapısı (Esekapısı)'nda İbrahim paşa medresesinde de dikkat çekici bir tezyinat ile karşılaşılıyordu. 1894 zelzelesinde biraz zarar gören ve bakımsızlık yüzünden yıkılmağa terkedilen bu çok değerli âbidenin de, ders-hane kısmında sıva tabakasının yerden 1,50 m. yükseklikte bir frizin dolaştığı görülüyordu. Bu frize kadar duvar koyu kırmızı renge boyanmış, duvarların üst kısmı beyaz bırakılarak iki kısım arasındaki ayırma çizgisi tezyinî bir friz ile belirtilmişti. Bir kaç sene öncesine kadar parçaları duran bu friz yan yana sıralanan ve birbirlerine bağlanmış *fleuron* lardan meydana gelmiş olup her *fleuron*'un (veya tomurcuğun) içi yine rumîler ile doldurulmuştu. Yalnız burada bilhassa üzerinde durulması gereken bir nokta şudur ki, Mahmud Efendi medresesi tezyinatı ile kıyas edilmeyecek derecede sâde olan bu süsler yine sıva üzerine yapılmış kabartma görünüşlü motifler olmakla beraber malakârî tekniğinde değildi. Bunların, binanın iç duvarlarındaki sıva tabakası henüz yaşken, motifi ihtiva eden, muhtemelen madenî bir kalıbın bastırılması suretiyle elde edildikleri anlaşılmaktadır. Böylece İstanbul'un ücre bir köşesindeki başka ufak bir medresede daha değişik bir iç tezyinat tekniği ile karşılaşılımaktadır³¹.

Bütün bu misaller Şehzâdebaşı'daki Kazasker Mahmud Efendi medresesini mimârîsi ve iç tezyinatı itibariyle³² Türk sanatı tarihi

²⁹ S. Eyice, *İstanbul*, 64.

³⁰ M. Schede, *Archaeologische Funde; Türkei*, *Archaeologischer Anzeiger*. 1929, 344.

³¹ S. Eyice, *İstanbul*, 90; maalesef bu friz son yıllarda tamamen mahv olmuştur. Firizin tertibini gösteren ufak bir parça Ankara'da Vakıflar Umum Müdürlüğü'nde İnşaat şubesinde muhafaza edilmektedir. Alçı üzerine alınmış bir örnek ise İstanbul Üniversitesi Edebiyat Fakültesi Sanat tarihi kürsüsü koleksiyonunda bulunmaktadır.

³² Rumî ve hatâilerin yuvarlak-kürevi bir satıh üzerindeki tertibinin güç-

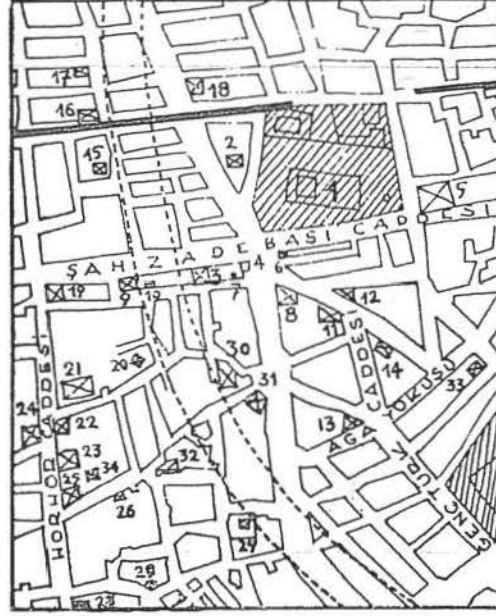
içindeki mevkini tâyine kâfi gelmektedir. Bu medrese muhakkak ki İstanbul'un büyük bir sanat kaygusu ile inşa edilmiş ehemmiyetli âbidelerinden biri idi. Diğer taraftan bu binanın, şehrin ana caddesini süslemekten başka tarihî topoğrafya bakımından da hususi bir değeri olduğu muhakkaktır. Şehrin hemen hemen tam ortasında çeşitli eserlerin kesif olarak toplandığı bir mıntıkada ve Osmanlı devri ricalinin konaklarının toplandığı bir yerde bulunuyordu.



Malakârî tezyinattan bir örnek

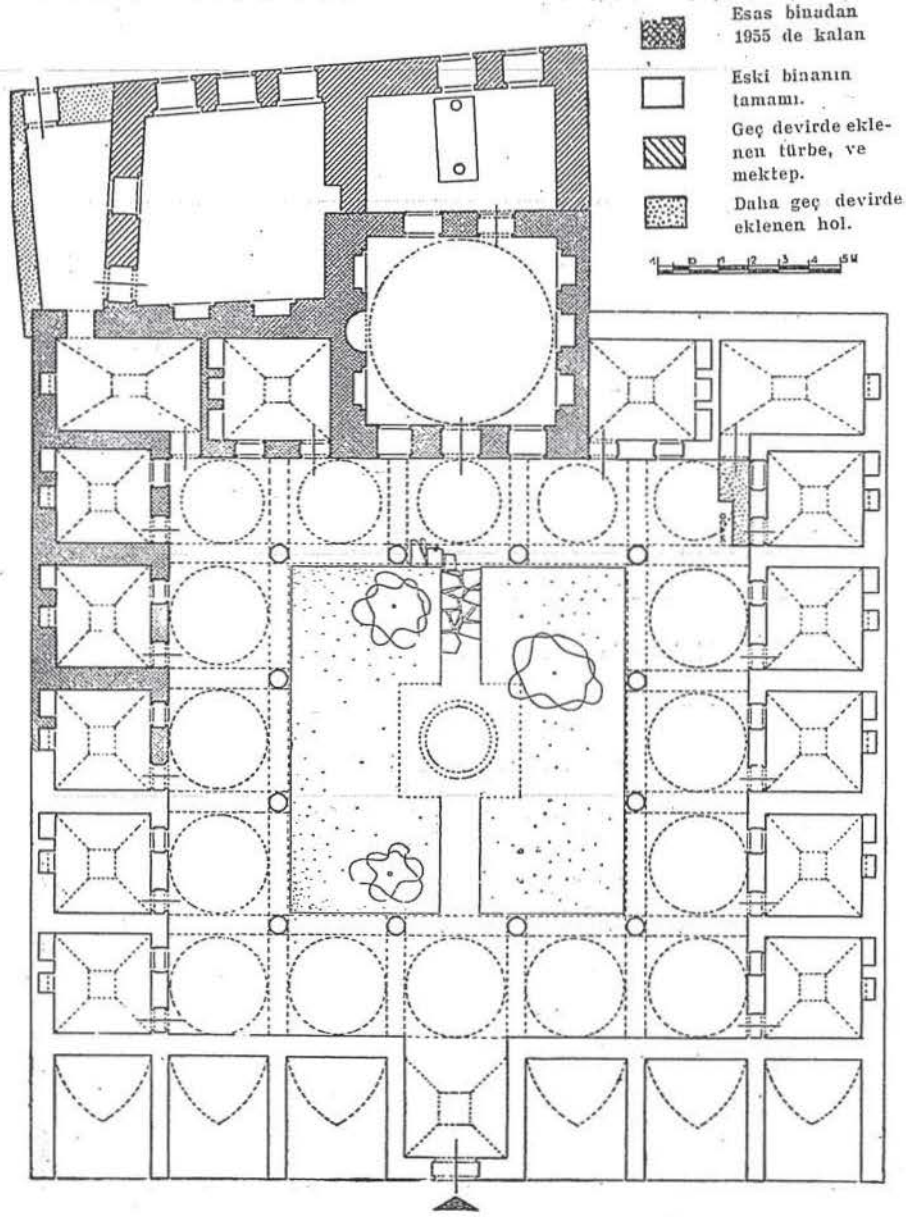
lûğü ve Osmanlı-Türk sanatının bu hususda gösterdiği muvaffakiyet çok kısa bir şekilde E. Kühnel tarafından belirtilmiştir (bk. *Die Arabeske, Sinn und Wandlungen eines Ornaments*. Wiesbaden 1949, 20). Aynı tezyinat prensipleri Osmanlı tabaklarında da müşahede olunur, kşl. K. Otto-Dorn. *Türkische Keramik*, Ankara 1957, 72. res. 36.

Not: Teknik imkânsızlıklar yüzünden, Kazasker Mahmud Efendi medresesinin elimizde mevcut resimlerinden ancak pek mahdut bir kısmını bu makalemizle neşretmek imkânını bulduk.



Mahmud Efendi medresesi vaziyet plânı
(mikyası: 1 : 8000)

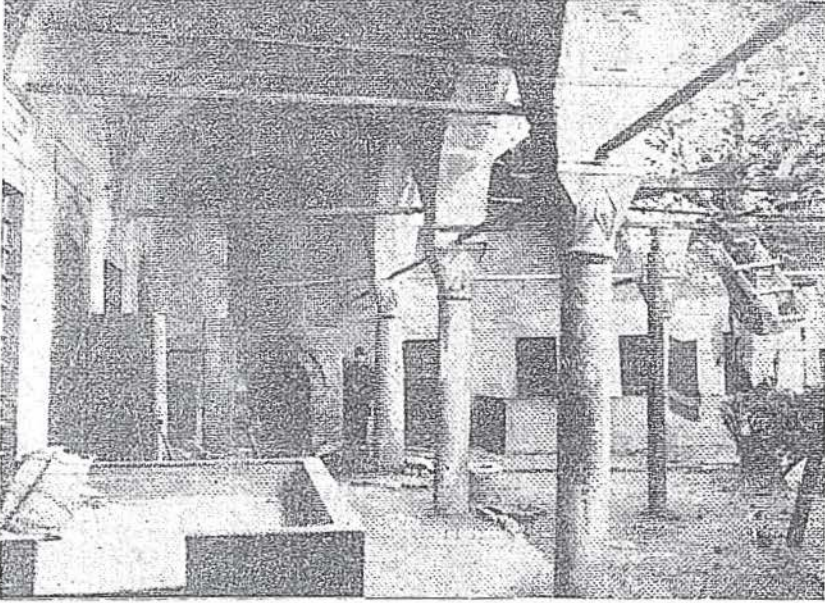
- | | |
|----------------------------------------------------------|-------------------------------------------------------------|
| 1 Şehzâde camii | 19 Mimar Ayas camii ve haziresi (yıkıldı) |
| 2 Burmalı mescid (harap) | 20 Karagöz mescidi (yıkıldı) |
| 3 Ebû'l-fazl Mahmut Ef. Med. (yıkıldı) | 21 Haşim Paşa konağı (yıkıldı) |
| 4 Şehzâdebaşı karakolu (yıkıldı) | 22 Haydarhane tekkesi ve mescidi (yıkıldı) |
| 5 Nevşehirli İbrahim Paşa külliyesi | 23 Abdurrahman Suphi Paşa konağı |
| 6 Bukalı Dede türbesi (yıkıldı) | 24 Süleyman Efendi mektebi ve çeşmesi |
| 7 Ahmed Paşa çeşmesi (yıkıldı) | 25 Horhor çeşmesi |
| 8 Çamaşırcı mescidi (harap) | 26 Baba Hasan Alemlî türbesi |
| 9 İbrahim Paşa hamamı (yıkıldı) | 27 Kızılminare mescidi |
| 10 Gürcü Mehmed Paşa çeşmesi (yıkıldı) | 28 Kethuda Halil Efendi çeşmesi |
| 11 Onsekiz Sekbanlar haziresi | 29 Oruç Gazi veya İsmail Efendi camii ve (haziresi yıkıldı) |
| 12 Eski Türk sivil binası (ev ?) | 30 Abdülhalim medresesi (harap) |
| 13 Kemal Paşa mescidi ve haziresi | 31 Hoşkadem mescidi ve haziresi |
| 14 Uryani Dede türbesi | 32 Baba Hasan Alemlî mescidi (yıkıldı) |
| 15 Firuz Ağa mescidi (yıkıldı) | 33 Çukur çeşme |
| 16 Gazenfer ağa medresesi (Belediye müzesi) | 34 Eski tonoz kalıntıları |
| 17 Sekbanbaşı İbrahim Ağa mescidi (eski kilise, yıkıldı) | |
| 18 Revani Çelebi mescidi (yıkıldı) | |



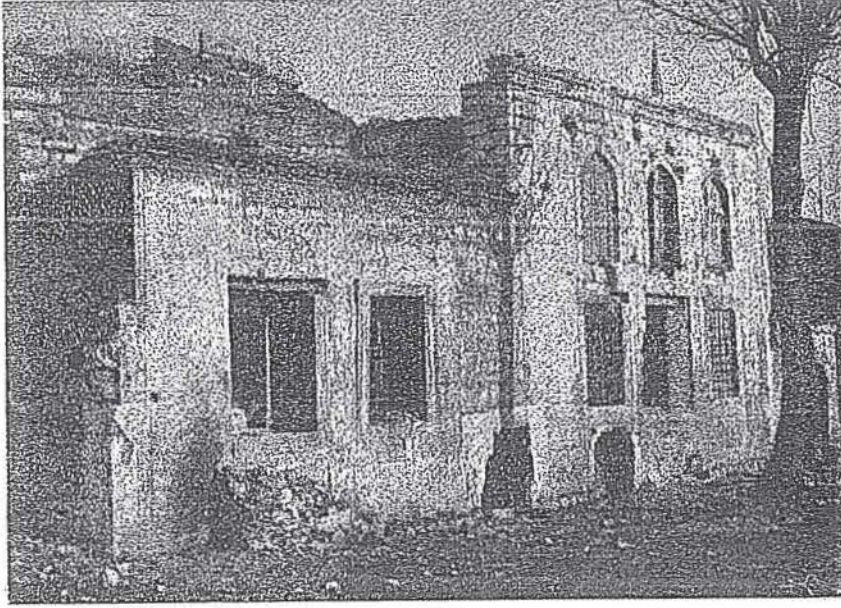
Ebu'l-Fazl medresesinin plânı



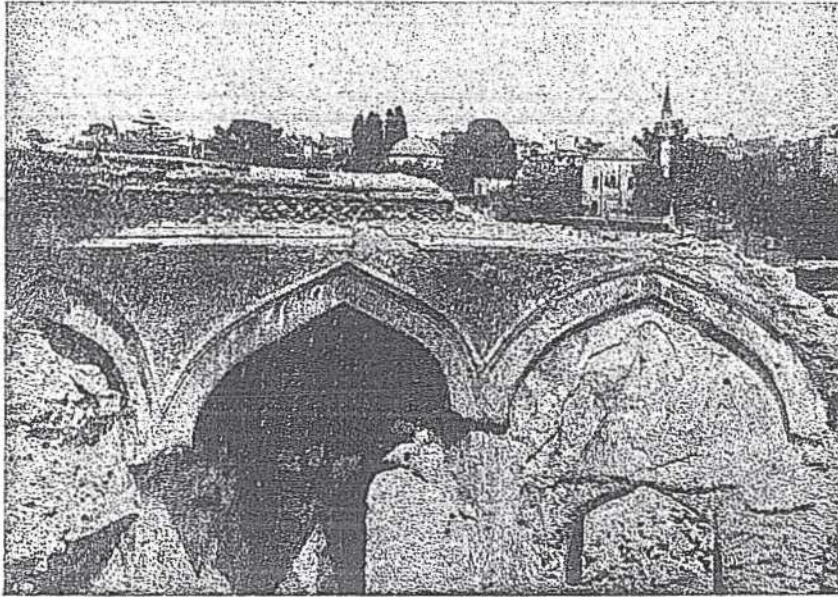
Medresenin sokağa açılan kapısı (eski bir fotoğraftan)



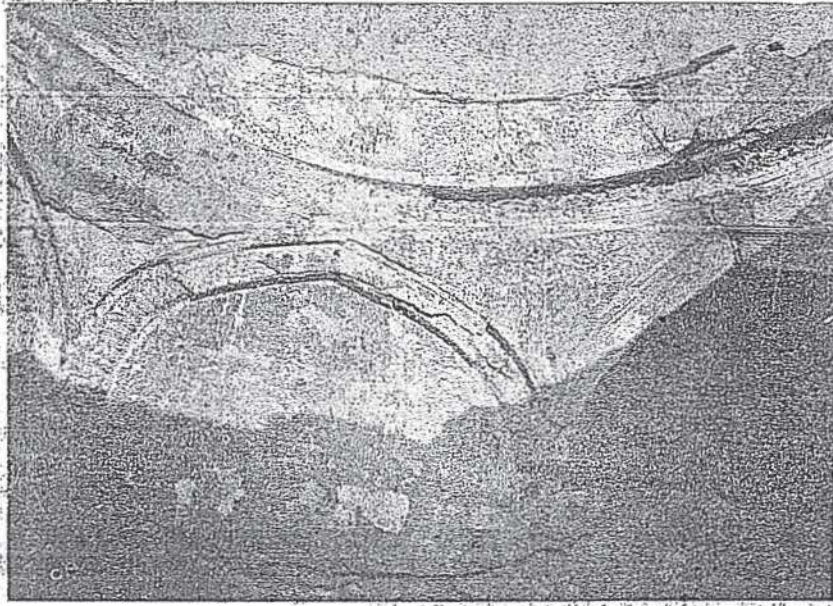
Medresenin avlu revakları (eski bir fotoğraftan)



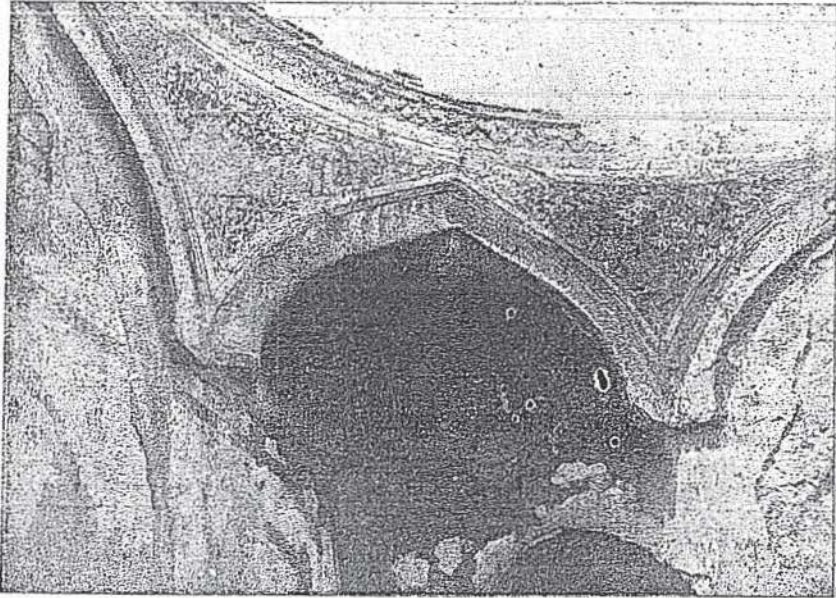
Medresenin arka cephesi



Medresenin derşhane kubbesi yıkılırken (geride Mimar Ayas camii).



Medresenin kubbe ve pandantif tezyinatı



Medresenin kubbe ve pandantif tezyinatı