

İSTANBUL ÜNİVERSİTESİ EDEBİYAT FAKÜLTESİ

GÜNEY-DOĞU AVRUPA
ARAŞTIRMALARI DERGİSİ

4-5

1975 - 1976

EDEBİYAT FAKÜLTESİ BASIMEVİ
1976

Mevlevî Kuruluşları Arasında

İSTANBUL MEVLEVİHÂNELERİ

Muzaffer Erdoğan

Giriş

Bir dereceye kadar Konya Mevlânâ Dergâhı müstesna olmak üzere Anadolu ve Trakya'nın belli başlı merkezlerinde ve Haleb, Şam, Mısır, Kıbrıs, Filibe, Selânik ve sâire gibi müteaddid mahallerde kûrulan muhtelif mevlevihâneler hakkında tam ve doyurucu araştırmalar yapıldığına dâir maalesef bilgimiz yoktur. Bunların tesislerinde müessir olan coğrafi ve tarihî faktörlerin mahiyetleri hakkında esaslı ma'lûmata sahip olmadığımızı da îtiraf etmek îcab eder. Bunun gibi mevlevihânelerin kurucuları, mahalleri, bina ve inşaları, tâ'mir ve ihyâları, şeyhleri ile sâir mensubları hakkında tarihî ve mi'marî yönlerden incelemeler yapmak gerekir. Çok faydalı ve hayırlı olacağını tahmin ettiğimiz bütün bu faaliyetlerin; kurulması büyük ümid ve arzularla düşünülen ve çalışmaları ise candan dileklerle beklenen «Mevlânâ Enstitüsü» nün sistemli direktifleri ve mesâisi dahilinde tahakkuk edeceğinde şübhe yoktur. Bu yolda gerekli araştırmalara girişirken bibliyoteklerdeki kaynaklarla beraber ve belki bunlardan daha fazla olarak arşivlerdeki henüz yayınlanmamış belgeleri ihmâl etmemenin lüzum ve ehemmiyetini burada işaret etmeliyiz. Biz bütün bu söylediklerimizin ana hatlarına sadık kalarak burada ilk olarak Konya Mevlânâ Dergâhı'na gâyet seri bir bakış yaptıktan sonra Anadolu ve Trakya'dakilerin ve bugün sınırlarımız dışında kalan muhtelif mahallerin mevlevihânelerine kısaca temas edeceğiz. Bunun ardınca ayrı bir bölüm hâlinde İstanbul mevlevihânelerinin tarihî durumlarını bazı gayri münteşir arşiv belgeleriyle destekliyerek belirtmeye çalışacağız.

I

Konya Mevlânâ Dergâhı

Bugün müze olarak kullanılan Konya'daki Mevlâna Dergâhı, Mevlevi-hâneler arasında müstesna ve mû'tena özellikleri hâiz bulunmaktadır. Bu itibarla İstanbul mevlevihânelerini incelemeye girişmeden evvel bu önemli külliye hakkında bir kaç söz söylemenin faydalı olacağına inanıyoruz. Konya'da bulunan ve bütün mevlevi tekkelerinin başı addolunan Makam-ı Mevlâna Dergâhı; Birinci Alâüddin Keykubad zamanına kadar Konya sûru dışında Selçuklu sultanlarının mesire ihtiyacını karşılayan, Sultanü'l-ulemâ'nın vefatından sonra ise oğul ve torunlarıyla diğer mevlevi büyüklerine bir nevi panteon olan meşur Gül Bahçesi sahasında tesis edilmiştir. Mevlâna'nın ölümünü müteakib asırlarca Konya'nın en muhteşem bir ziyeti hâlinde kalan bu dergâh; «kubbe-i Hadra» da dahil olduğu halde onun ölümünden sonra Selçuklu ricalinden Emir Muinüddin Pervâne ile zevcesi Gürci Hatun'un ve Alemüddin Kayser'in maddî yardımları ile ve genç yaşında Konya'ya gelerek bura sanat mektebinde yetişen Bedreddini Tebrizî'nin teknik nezaretleriyle vücud bulmuştur. (6225) m² lik geniş bir sahayı kaplayan Mevlâna Dergâhı külliyesinin genel durumu, bize, tam ve mükenimel bir mevlevi tekkesinin aksam ve teferruatını göstermesi bakımından üzerinde uzun uzadıya durulmaya değer. Ancak sütunlarımızın mahdud oluşu yüzünden bu dergâh hakkında geniş açıklamalar yapmaya imkân bulamıyoruz. Bu manzumenin batısı derviş hücreleriyle, diğer üç yönü ise duvarlarla çevrilmiş bulunmaktadır. Batıdaki kapıya «Dervişan Kapısı», güneydeki kapıya «Hamuşan Kapısı» ve nihayet çelebi dairesine yakın bulunan kuzeydekine ise «Çelebiyan Kapısı» adı verilmiştir. Dergâhın Dervişan kapısı cihetindeki derviş hücreleri, 1584 (H. 992) tarihinde Osmanlı hükümdarı Üçüncü Sultan Murad tarafından yaptırılmıştır. Bu hücrelerin avluya bakan ön cephelerine sonradan camekânlı koridor ilâve edilmiş olup, her birisi tek kubbeli odalardan ibaret bulunmaktadır. Her hücrenin bir ocağı ve bir bacası mevcuttur. Dergâh, müze hâline getirildikten sonra bazı hücrelerin aralarındaki bölmeler kaldırılmış ve salon haline getirilmiştir. «Cümle Kapısı» dahi denilen Dervişan Kapısı'ndan şadırvanlı ve mermer döşeli geniş bir avluya geçilir. Mescide âid son cemaat yerinin sağında türbenin giriş kapısı görülür. Bu kapının iki kanadı arabesk ve rûmillerle süslenmiştir. Türbe kapısından «Tilâvet Odası» denilen bir salona girilir. Buradan ise Sokullu Meh-

med Paşa zâde Hasan Paşa tarafından yaptırılan ve dergâha armağan olunan «Gümüş Kapı» vasıtasıyla «Huzur-ı Pîr» adı verilen türbe medhaline dahil olunur. Üç kubbe ile örtülü olan bu kısmın sağında ve karşısında mezarlar bulunmaktadır. «Yeşil Kubbe» denilen (Kubbe-i Hadra) işte buradadır. Medhalin solunda Sema'hâne vardır. Sema'hânelerin yanlarında ise Mutrib Hücresi ile kadın ve erkeklerin yerleri göze çarpar. Mescid ise Sema'hâneneden bir duvarla ayrılmış bulunmaktadır. Avlu ile şadırvan, Çelebi daire-si, Meydan-ı Şerif, Matbah-ı Şerif, Şebi Arus havuzu, hamuşan, mezarlık ve saire dergâhın diğer bölümlerini teşkil ederler. Bunlardan başka dergâhın çevresi dahilindeki Hasan, Sinan ve Hurrem Paşa türbeleri ile Fatıma Hatun ve Mehmed Bey türbeleri de bu arada teferruat olarak yer almış bulunmaktadır.

Altında Mevlâna ile oğlu Sultan Veled'in gök mermerden yapılmış sandukaları bulunan Yeşil Kubbe'nin üzerinde uzun uzadıya durulması gereken bir sanat âbidesi olduğunda şübhe yoktur. İlk yapılışında Mahmud Hayranî türbesinden örnek alınmak suretiyle inşa edildiği kuvvetli bir ihtimal dahilinde bulunan «Kubbe-i Hadra»; basit bir dörtgenin reeslerine yerleştirilerek yükseltilen dört kalın sütuna istinad etmektedir. O; Konya'da îmal edilen belli başlı inşaat malzemesiyle bina olunmuş, içi ve dışı ise çini tezyinat ile bezenmiştir. Hâricinin onaltı dilim üzerinde nadide kâşilerle süslenmesi, kendisine ayrıca bir özellik bahşetmiştir. XIII cü asrın ikinci yarısı ortalarına inşa edilen bu sanat şaheserinin Karaman Oğulları ile Osman Oğulları devirlerinde gerek kendisi, gerekse türbe umumî heyetindeki çeşitli ilâveleri, ta'dilleri ve ta'mirleri burada uzun uzadıya izah etmeyi şimdilik zâid addediyoruz. Ancak Mevlâna'nın ölümünden sonra bu dergâhta çeşebilik postuna oturan bazı zevatın adlarını kısaca kaydetmeyi uygun buluyoruz. Mevlâna'nın vefatından sonra onun has müridi Çelebi Hüsamüddin Mevlâna tahtına oturmuştur. Ondan sonra Sultan Veled ile Ulu Ârif Çelebi ve Şemsüddin Emir Âlim, Hüsamüddin Vâcid; Pîr Âdil, Cemâlüddin, Hüsrev, Ferruh, Ebûbekir, Hüseyin, Abdülhalim, Karabostan, Sadrüddin, Ârif, Hacı Mehmed Emin, Mehmed Said Hemdem, Celâlüddin Mahmud, Sadrüddin, Fahrüddin, Mustafa Safvet, Abdülvâhid, Abdülhalim, Bahaüddin Veled ve Âmil Çelebi gibi bir çok zevat çeşebilik makamını işgâl etmişlerdir. Âmil Çelebinin vefatından sonra üçüncü defa olarak mevlevi postuna oturan Abdülhalim Çelebi millî harekâtın Anadolu'da başlaması ve bilfiil çalışmasıyla 23 Nisan 1923 tarihinde Türkiye Büyük Millet Meclisine Konya mebusu olarak katılmış ve bu yüksek meclisin reis-i sânisini seçilmiştir. Cumhuriyetin ilânından sonra 1925 yılında postnişinlikten çekilmiş ve İstanbul'a giderek

bu tarihte orada vefat etmiştir. Yerine Veled Çelebi ikinci defa postnişin olarak ta'yin edilmiş ise de tekke ve dergâhların ilgasına dâir kanunun mer'iyete girmesiyle çecelebilik makamı kendiliğinden tarihe karışmıştır.

II

Başlıca Mevlevihâneler

Bilindiği üzere Mevlâna Celâlüddin Rûmî'nin vefatından sonra Sultan Veled zamanında ilk esasları atılan mevleviliğin bütün incelik ve özellikleri, âdâb ve erkânı 1460 yılında ölen Pîr Âdil Çelebi devrinde nizam altına alınarak tesbit edilmiş bulunmaktadır. Tarikatın yaşayabilmesi ve tutunabilmesi için zümrelere, devlet ileri gelenlerine ve bilhassa hükümdarlara yaklaşılabilmesi gerekiyordu. İşte bu temel prensiplere dayanılarak Osmanlı padişahları ile sıhrî münasebetler kurulması temin olunmaya başlandı. Böylelikle Osmanlı padişahları da Mevlâna sülâlesiyle bağlantı yapmış oluyordu. Biz burada bütün bu temas ve münasebetleri uzun uzadıya bir kere daha tekrarlayacak değiliz. Ancak sırası gelmişken mevlevi tarikatının Konya haricine çıkışına ve buralarda dağılışı ve yayılışına kısaca ilişmenin yerinde bir iş olacağı düşüncesindeyiz. Şöyle ki onyedinci ve onsekizinci asırlar zarfında Mevlâna dergâhında postnişinlikte bulunan Hüsyin, Abdülhalim, Karabostan, Sadrüddin ve Ârif Çelebiler zamanlarında bu sıhrî münasebetlerin devamıyla beraber dergâh vakıflarının gün geçtikçe arttırıldığına ve Anadolu ile Anadolu haricinde Konya'daki Mevlâna dergâhına bağlı bir takım Mevlevi âsitane ve zâviyeleri açıldığına şahid oluyoruz. Konya dışında yeni küşad edilen bu mevlevi tekkelerinin kronolojik esaslar dahilinde sıralanmış listeleri ile her birisinin yerlerini, bânilerini, mimarî ve inşâî durumlarını, ta'mir, tecdid ve ihyalarını, buralarda vuku'bulan tarihî olayları, geçirdikleri yangın, zelzele ve sâire gibi âfetleri, şeyhleriyle sair belli başlı mensûb, müntesib ve müdâvimlerini burada matlûb derecede belirtmeye şimdilik imkân bulamıyoruz. Bizden sonra bu yolda yeni araştırmalara girişildiği zaman herhalde mevleviliğin seyir ve inkişaf tarzı ve Türk halkı ve zümreleri üzerinde kazandığı büyük rağbet ve alâkanın sebep ve izleri daha mükemmel denecek derecede aydınlığa kavuşmuş olacağından şübhe yoktur. Biz bu önemli hizmetin hakkıyla yerine getirilmesini, bu işlerle daha yakından uğraşanların müdekkikane araştırmalarına bırakarak burada bu yolda bir kaç söz söylemekten nefsimizi men'edemiyoruz. Şüphesiz bu hususta en

önemli problemlerden birisi ve belki birincisi Konya'daki Mevlâna Dergâhından sonra kurulan âsitane veya zâviyenin hangi mevlevihâne olduğu meselesidir. Her ne kadar bunun Afyon'da veya Edirne'de kurulan mevlevihâneler olabileceği söylenmekte ise de bu yolda kesin bir hüküm vermenin şimdilik doğru olamayacağı kanısındayız. Devamlı ve sistemli araştırmalara bağlı bulunan bu çeşid meselelerin aydınlatılmasını başkalarına bırakarak yurt içinde ve yurt dışında kurulan mevlevi tekkeleri hakkında kısa bilgiler vermekle iktifa edeceğiz. Yurt içinde te'sis edilen bu mevlevihâneler arasında Afyonkarahisar, Kütahya, Bursa, Manisa, İzmir, Antalya, Kastamonu, Çankırı, Tokat, Amasya, Kayseri, İstanbul, Gelibolu, Bilecik, Eskişehir, Tire, Yenişehir, Antakya, Edirne, Tavşanlı âsitâne ve zaviyeleri ilk hatıra gelenlerdir. Bunlardan Afyon'daki tekke, Sultan Divânî dergâhı olarak şöhret kazanmıştır. Manisa'daki mevlevihâne, en mühim âsitânelerden birisi idi. Sibil'de suyu ve havası ile canlara can katan, şehre ve ovaya hâkim bir yerdé «Zâviye-i İshâkiye» denilen ve Saruhan Oğlu Sultan İshak yönünde yaptırılan bir mevlevihâne bilinmektedir. Zamanla kubbeleri çökmüş, duvarları yıkılmış olan bu bina, Vakıflar Genel Müdürlüğünce, yeniden yapılmışçasına restore ettirilmiş ve bir mevlevi müzesi olarak kullanılması düşünülmüştür. Bilindiği üzere Konya'da postnişinlik makamına geçecek çelebiler son devirlerde burada şeyhlik etmişlerdir. İzmir ile Tire, Bilecik, Eskişehir, Antalya, Yenişehir ve Tavşanlı mevlevihâneleri daha ziyâde Konya'daki Şems Tebrizî türbesi gibi birer mevlevî zâviyesi olarak kabul edilmesi yerinde olur. Bunlardan Sayın Bâhir Şereftuğ'un bildirdiği veçhile İzmir'deki zâviye binası, Pazaryeri semtinde Yapıcıoğlu yokuşu ile Kadifekale arasında kâindi. Antalya Mevlevihânesi bugün Antalya müzesinin yanında bulunmaktadır. Sultan Korkut'un annesi Nigâr Hatun Antalya'da vefat etmiş ve bu tekkenin haziresindeki türbeye defnedilmiştir. Kütahya sancağında Tavşanlı nâhiyesinde böyle bir mevlevihâne bulunduğuna dâir bazı tarihî belgelere rastlanılmıştır¹. Çankırı'daki Mevlevihâne «Taş Mescid» denmekle

1 "Tavşanlı ve havâlisinde olan mukataat eminlerine hüküm ki, Konya'da vâkî Hazreti Mevlâna evkafı mülhakatından Kütahya sancağına Tavşanlı nâhiyesinde vâkî mevlevihânenin şeyhi olan kıdvetülsüleha ül sâlikin.... Ziyde salahu ile sair dervişan fukarası südde-i saadetime arzihal idüp dervişan fukarasının bir yerden medarı maaşları olmadıym bildirüp olbabda istid'yi inâyeteyledikleri ecülden Tavşanlı ve havâlisinde münâsib olan mukataattan mahlûl vukunda arzolanmak bâbında ferman-ı âlişanım sâdir olmuştur. Evâhiri Ramazan 1139". [Um. Şk. Ahk. Df. (Bşb. Arş.), No: 112, Sh: 11].

ma'ruf idi². Erzurum vâlisine ve Erzincan kadısına hitâben yazılan evâili Zilka'de 1141 tarihli bir hüküm suretinde [Um. Şk. Ahk. Lf. (Bşb. Arş), No: 126, Sh: 155] Erzincan'da Mevlâna evlâdından Melek Salih Çelebi yönünde bir mevlevihâne bina edilmiş olduğunu görüyoruz. Keza Sivas kadısına yazılan evâhir-i Cemâziyülâhire 1143 tarihli başka bir emirnâmede ise Sivas'ta mevlevi tekkesinin bulunduğu Kösederesi mahallesinde geleneklere uygun olmayacak şekilde rakı satıldığına, hatta meyhâne bile açıldığına işaret olunmaktadır³. Sultan Abdülhamid II devrinde Tire'de kaymakam olarak bulunan Halil Rüştü bey tarafından Câmîikebir mahallesinde ve Ulu-câmie yakın bir yerde halkdan toplanan bir miktar para ile bir arsa satın alınmış ve bu arsaya Tire Mevlevihânesi yaptırılmıştı. Bu zâviyenin iki kapısı vardı. Birisi bahçe içinde olmak üzere erkeklere, diğeri cadde üzerinde olmak üzere merdivenle kadınlara mahsustu ve merdivenle kafesli mahfile çıkılırdı. Oldukça büyük olan sema'hânenin dört tarafı mesneviden alınmış bir takım beyitleri hâvi levhalarla süslenmişti. İki tarafında parmaklıkla çevrili erkeklere mahsus mahfil vardı. Bundan başka sema'hânedeyne neyzen ve mutriblere tahsis edilen başka bir mahfil daha mevcuttu. Tire'nin bu mevlevihânesi 1 Temmuz 1331 tarihinde çıkan büyük yangında yanmıştır. Bu esnada Tire'nin en güzel ve zengin semtleri de kayıplara karışmıştır. Vak-

2 "Kengiri kadısına hüküm ki, Medîne-i Kengirî'da vâki' taşmescit demekle ma'ruf mevlevihânenin şeyhi olan Şeyh Mustafa ziyde salahü gelüp zikrolunan mevlevihâne suya muhtac olduğundan bundan akdem nâsın mülkünden hâric mahalde bulunan bir iki masura suyu mevlevihâne-i merkumenin içinde Mezdiler Makamı denilen bir kaç şühedanın merkadleri olan mevziin kapusu önüne icra eyledüğün bildirüp ol suya âherden hilâf-ı şer'-i şerif dahl ü taarruz ettirülmek bâbında emri şerifin reca eyledüğü ecilden hilâf-ı şer'-i şerif taaddi olunmamak için yazılmıştır. Evâil-i Safer 1142". [Um. Şk. Ahk. Df. (Baş. Arş), No: 121, Sh: 332].

3 "Sivas kadısına hüküm ki, Nefs-i Sivas'ta vâki' Kösederesi zimmi nam mahalle ahâlisi sudde-i saadetime arzihal idüp mahalle-i mezburede sâkin.... nam zimmi hafiyeten hamr fûruht iderek bazı mütegalibeye istinad ile beş altı aded meyhâne peyda ve ihdâs ve alenen fûruht idüp ahali-i mahalle ekseri ehli islâm ve iki tarafta camii şerif ve Hazret-i Mevlâna'nın tekkesi olmağla gece sabaha değin sarhuş sadasından ahali-i mahalle mustaribulhâl ve sarhuş havfinden gece ile camii şerife varamayub ve sıbyanları taşra çıkamayub ziyâdesiyle taaddi olunduğın bildirup şer'le görölüp men'ü def' olunmak bâbında hükmi hümayunum reca eyledikleri ecilden mahallinde şer'le men' olunmak için yazılmıştır; Evâhir-i Cemâziyülâhire 1143" [Um. Şk. Ahk. Df. (Bşb. Arş) No : 125, Sh : 361].

tiyle (Yeşil Tire) dergisini neşreden sayın Necib Üzümcü'nün bu mevlevihâne hakkında bize verdikleri tamamlayıcı malûmata göre Tiré eşrafına mensûb iki talebe Câzir medresesinde icâzetname aldıktan sonra Hazreti Mevlâna'yı ziyaret maksadıyla Konya'ya gitmeye karar vermişlerdi. Fakat bunlardan birisi yolda fikrini değiştirmiş ve bektâşiliği incelemek üzere Kırşehir'e gitmeyi uygun görmüştür. Konya'yı tercih eden Hayrullah Efendi Mevlâna dergâhında çile çıkarmış, tahsil ve terbiye görmüş ve şeyhlik mertebesine yükselerek Tire'de mevlevihâne açmaya memur edilmiştir. Burada Şeyh Hayrullah Efendi gayet açık türkçe ile mesnevi dersi vermiştir. İyi ah-lâkı ve kanaat-ı riyazesıyla kendisini hemşehrilerine çok sevdirmiştir. Tire yangınından sonra Câzir medresesine yerleşmiştir. Burada mevlevi usûlü cuma günleri zikir yapıldı. Birinci Dünya Savaşında gönüllü mevlevi taburu teşkilinde himmeti görülmüştür. Cumhuriyetin îlânı sıralarında bir müddet İzmir'de bulunmuş ve irşad vazifesine devam etmiştir. Tire mevlevihânesinde Hayrullah efendiye ilk intisab edenler arasında kaymakam Halil Rüştü Bey ile bir kısım memur ve esnaf bulunmakta idi. Bunlardan en yaşlısı bilâhira İzmir mevlevihânesi sema'zenbaşı olan Halil Dede idi. Merkez zabtiye çavuşu Kâmil Çavuş ile na'ti mevlâna okuyan memleket hastahânesi müdürü Hafız Şefik Efendi, tahrirat kâtibi Mustafa efendi, neyzen kütahyalı Şükrü Efendi tekkenin ilk dervişleri arasında bulunmaktadır. Meydan dedesi ise bir aralık Nazilli müftülüğünde bulunan Şeyh Hayrullah efendinin kardeşi idi. Gelibolu Mevlevihânesinin Konya mevlâna dergâhından sonra kapladığı saha bakımından en büyük mevlevi Âsitânesi olduğunu bilhassa işaret etmek lâzımdır. Bugün burası askerî birliklerden birisinin karargâhı olarak kullanılmaktadır. Sırası gelmişken bugün Türkiye sınırları dışında kalan Selânik mevlevihânesine de temas etmek yerinde olacaktır. Selânik'te bulunan bu mevlevihâneyi Etmekçi-zâde Ahmed Paşa bina etmişti. Şeyhleri arasında 1140 hicrî tarihinde ülemadan Mehmed Efendi adında bir zat bulunuyordu. 120 yıldanberi İbrahim Paşa evkafında olan (Âbı Cedid) nehri bu mevlevihâne içerisinden geçiyordu. Bir aralık mevlevihânenin bostanları da bu sudan sulandığına dâir bazı tarihî kayıtlara rastlanılmıştır⁴.

4 "Selânik monlasma hüküm ki, Medine-i Selânik'te vâki müteveffa Etmekçi zâde Ahmed Paşa bina eylediği mevlevihânenin şeyhi olan ulemadan kâdretülilema ilmuhakkin Mevlâna ziyde ilmehü ile sair dervişleri südde-i saadetime arzihal idüp müteveffa İbrahim Paşa evkafından olup (Âbıcedid) demekle ma'ruf nehir yüzüymü senebenbrü mevlevihâne derununda câri olagelüp marizziker nehirden iki ta'yin ta'bir olunur beşer aded masura sudan on aded

III

İstanbul Mevlevihâneleri

Büyük mütefekkir ve mutasavvıf Mevlâna Celâlüddin Rumî'nin ölümünden sonra oğlu Sultan Veled tarafından temelleri atılan mevlevî tarikati, Türk ictimâî hayatında asırlar boyunca önemli roller oynamış ve nezâhat ve zerâfetin, hüner ve ma'rifetin, raks ve musikinin, şiir ve edebiyatın en karakteristik menba' ve mihrakı olarak uzun müddet yaşamıştır. Bütün bu meziyet ve kıymetleri doğuran ve yaşatan merkezler ise, hiç şübhesiz, mevlevîhâneler olmuştur. Bu itibarla bazı kimselerin yanlış bir takım telâkki ve düşüncelerine rağmen mevlevîlik Mevlâna'dan sonra dejenere olmamış, Türk ilim, felsefe, sanat ve edebiyatına bir çok değerli eleman ve malzeme kazandırmak suretiyle tarihe geçmiştir. Divan edebiyatının Şeyh Gâlib, İzzet Molla, Hâlet Efendi gibi belli başlı mümessilleri başta olmak üzere geniş ve olgun mensubları; hep mevlevîhânelerin yetiştirdiği kıymetler olarak karşımıza çıkmaktadır. Mevlevî terbiyesine has olan özellikler, geniş halk tabakaları üzerinde büyük te'sirler bırakmıştır. Bütün bunların vücud bulmasında, hiç şübhesiz, mevlevîhânelerin etkileri büyük olmuştur. Mevlevîliğin zerâfet, necâbet ve asâletini belirtmek düşüncesiyle kaydetmekten nefsimizi bir türlü men'edemediğimiz şu kısa satırlar; büyük bir iddia taşımaktan uzak olup

masura süyu sinin-i merkümeden mukaddem vakf-ı mezbure mütevellî olan:... nam kimesne ifraz ve icâre-i muaccile ve beher sene altışar akça makta' canibi vakfa ibra ve zikrolunan mevlevihanenin bostanları Salifizzikr su ile saki ve dervişanları intifa' etmek üzre mütevellî-i vakf-ı mezbur memhur temessük virüp olmuştur seneden bu âne gelinceye kadar ol su ile bostanları saky ve intifa' ide gelüp âhirin alâkası olmayup bir vechüle dahlolunmak icab etmez iken bazı kimesnelerle yehud ve kefere taifesi şiddet-i sayfta zuhura gelüp zikrolunan suyun nısfını mecrâyı kadiminden ihraç ve bizler bağçe ve bostanlarımızı saky ideriz, sizin bostanlarınıza nısfı kifayet ider deyü bazı mütegalibeye istinad ile hilâfı şer'-i şerif ve mügayir-i kadim müdahale eylediklerin bildirüp yedlerinde olan mütevellî-i vakf temessükü ve beher sene cânib-i vakfa eda eyledikleri mukataa tezkireleri mucibince hilâfı şer'e ve mügayir-i kadim ol vechüle olan taaddileri men' u def' olunmak babında emri şerifim reca eyledikleri ecülden mahallinde şer' ile görülmek için yazılmıştır. Evsât-ı Şâban 1140". [Um. Şk. Ahk. Df. (Bşb. Arş.), No: 116, Sh: 5].

İstanbul mevlevihâneleri hakkında nâtamam sayılabilecek eksik bir araştırmamıza küçük bir zemin hazırlayabilmek endişesinden doğmaktadır.

İstanbul mevlevihânelerine girişmeden evvel bazı genel noktalara kısaca işaret etmek yerinde olur. Bilindiği üzere bunlar ya Astâne, yahud Zâviye durumunda bulunmaktadır. Bir de bunlara bilhassa Konya çevresinde olduğu gibi ayrıca mevlevi türbelerini ilâve etmek gerekir. Bir mevlevi astânesi ile bir mevlevi zâviyesinin benzerlik ve ayrılıklarının nelerden ibaret olduğunu burada ayrıntılarıyla açıklamak gerekirse de yer darlığı yüzünden şimdilik buna imkân bulamıyoruz. Yalnız şu kadarını söylemek icab eder. Mevlâna ile mevleviliğin büyük ulularının gömülü olduğu Konya dergâhını ayrı bir çerçeve içinde ve hanıkah olarak gözden geçirilmesi lâzımdır. Biz de bu önemli kurala uyararak yazımızın baş tarafında bunu bir parça olsun yerine getirmiş bulunuyoruz. Bilindiği üzere Konya'da bulunan çeşebilik makamından diğer yerlerdeki mevlevihânelere şeyhlik için meşihatnameler verilirdi. İçerisinde hiç bir yere ayrılmamak suretiyle 1001 gün hizmet etmekten ibaret olan, başka bir deyimle çile çıkarılan mevlevihânelere Âstâne denilirdi. Buralarda mevlevi dervişi yetiştirmek için (matbah terbiyesi) adı verilen usûl uygulanırdı. Buna sâlik olanlara da (can) ta'bir olunur idi. İçerisinde Çile çıkarılmayan, sadece sema' meşkedilip ney üflenen, kudüm çalınan, âyin okunan mevlevi ocaklarına ise (Zâviye) adı verilirdi. Buralarda haftanın belirli günlerinde mukabele âyinleri yapılırdı. Avrupa'nın Peç, Belgrad, Niş, Üsküp, Elbasan, Yenişehirfenar, Atina, Sofya, Filibe, Vodina ve Serez mevlevihâneleri ile Sakız, Limni, Midilli, Kıbrıs ve Girid mevlevihânelerinin bu cümleden sayılması gerekir. Bütün bu mevlevi astâne, zâviye ve hatta türbeleri; tekkelerin ilgası tarihini müteakib aslî hüviyet ve karakterlerini çeşitli sebepler ve âmiller dolayısıyla kaybetme durumuna gelmişlerdir. Kimisi zamanla harâb olmuş, kimisi yanmış, kimisi mekteb ve ev, kimisi karakol ve askerî garnizon haline intikal etmiştir. Kimisi ise ya bekçilerin yed-i emânetine, yahud da kiracıların ikamet ve ibatelerine tahsis edilmiştir. Kanaatimizce bugün varlıklarını koruyabilen bu astâne, zâviye ve türbelerin; Konya dergâhı ile Galata mevlevihânesinde olduğu gibi artık bir kültür müzesi hâlinde muhafaza edilmesi en doğru olan bir uygulama şeklidir. Eski meşihat mühürdarı Nuri Ebüssuudoğlu yönünden İstanbul mevlevi tekkeleri hakkında henüz yayın alanına girmemiş iki cildlik bir eserin bulunduğu söylenmektedir. Bunun birinci cildi Yenikapı ve Bahariye, ikinci cildi ise Galata yahud Kulekapısı mevlevihânelerine tahsis edildiği ve bu tekkelerde şeyh olanlarla başlıca mensublarının haltercemeleri sıralandığı bildirilmektedir. Biz İstanbul mevlevihâneleri hakkındaki bu araştırmamızı yaparken

adı geçen iki cildlik eseri görmek ve incelemek fırsatını bulmuş değiliz. Esasen bizim bu makalemizde ta'kib ettiğimiz tarz, şeyhlerin biyografyalarından ziyâde adı geçen tekkelerin inşa ve ta'mir gibi mimarî hususiyetleri üzerinde durmaktır. İhtifalci Mehmed Ziya Bey merhum da Yenikapı mevlevihânesi üzerinde aynı özellikleri taşıyan başka bir kitab yazmış ve bastırmıştır. Keza kıdemayı mevleviyeden Sipehsâlâr mütercimi ve mesnevi şârihi Midhat Baharî Bey'in de Beşiktaş ve Bahariye mevlevihânelerine dair aynı mahiyette bir eseri olduğu işitilmiş, fakat bu da diğerleri gibi görülememiştir. Sayın Prof. Dr. Bedî' N. Şehsuvaroğlu yönünden kaleme alınan bir makalede (*Tercüman Gazetesi*, 8 Mayıs 1972, No: 3796) Galata mevlevihânesinin turistik önemine temas edilirken Konya'da doğan mevleviliğin asıl geliştiği merkezin İstanbul olduğu, fetih yılı olan 1453 ten tekke ve zâviyelerin kapandığı 4 Eylül 1925 tarihine kadar İstanbul'da açık bulunan beş mevlevihâneye kayden kuruldukları malûm olan (üç) mevlevihânenin de eklenmesi gerektiği beyan edilmekte, böylece beş asırda İstanbul'da (8) mevlevihâne te'sis edildiği ileri sürülmektedir. Bunlardan Fatih devrinde kiliseden câmie çevrilen Kalenderhâne camiinde İstanbul'un ilk mevlevihânesi kurulduğu söylenmekte ise de belgesizlik sebebiyle bunu burada kesinlikle kabûl etmekte tereddüd ediyoruz. Kezâ bunun gibi adı geçen makalede, başka bir yazarca vücûda getirilen bir eserde bahis konusu edildiği bildirilen (Çukurbostan Mevlevihânesi) de aynı durumda bulunduğu tahmin olunulabilir. İstanbul mevlevihânelerinin kronolojik esaslara göre açıklamaya başlamadan evvel bir de ünlü gezginimiz Evliya Çelebi'nin vücûda getirdiği *Seyahatnâme*'de dolayısıyla kaydettiği Eyüp Mevlevihânesine ilişmek yerinde olacaktır (*Seyahatnâme*, Cild I, s. 395). Bunu ihtifalci Mehmed Ziya Bey şu şekilde değerlendirmektedir: (Defterdar iskleinin arka taraflarına musadif Zâl Mahmud Paşa türbesi civarında Sultan Mustafa'nın bidâyet-i cülûsunda yeniçeri ocağı başçavuşu Kara Mizah burada bir mevlevihâne te'sis ve inşâ etmiş ise de resm-i küşadı icra edilmeden evvel vuku'bulan bir hareket-i arzda geceleyin yıkılıp hâk ile yeksân olmuş ve bir daha yapılmamıştır. (Bk. *İstanbul ve Boğaziçi*, Cild 2, s. 218). Adı geçen bu Eyüp Mevlevihânesi Ev-

Not : Eyüb'te Çolak Şeyh Hüseyin zâviyesi civarında mevlevî tarikatinden Dolancı Derviş Mehmed Efendi 1815 (H. 1230) tarihinde bir mevlevihâne bina ettiği, kendisine Konya'dan şeyhlik müsaadesi getirttiği, fakat İstanbul'da çıkarılan kargaşalık yüzünden mevlevî sema'ı ve âyini yapılamadığı hakkında bir kayda rastlanmıştır. Adı geçen zât 1825 (H. 1240) te vefat etmiş ve Kasımpaşa mevlevihânesi mezarlığına defnedilmiştir. (Bk. *Hadikâtü'l-cevâmî'*, II, 264-265).

liya Çelebi'nin ifadesine göre «bir hadika-i her dem bahar içre» idi. Şüphesiz adı geçen bu sonuncu mevlevihânenin, Eyüp'te daha sonraları kurulan Bahâriye Mevlevihânesi ile hiç bir ilgisi yoktur. Bilindiği üzere Eyüp'teki Bahâriye mevlevihânesinin Beşiktaş ve Maçka'daki mevlevihânelerle yakın bir münasebeti olduğunu da bilhassa hatırdan çıkarmamak gerekir. Şimdi bu kısa açıklamalardan sonra İstanbul Mevlevihânelerinin kronolojik esaslara göre sıralayıp her birisi hakkında ayrıntılı bilgiler vermeye çalışacağız :

A — Galata Mevlevihânesi :

Kulekapısı ve Kuledibi mevlevihâneleri ünvanlarıyla de anılan İstanbul'da Tünelbaşı'ndaki Galata Mevlevihânesi, kuruluş tarihi bakımından İstanbul'daki mevlevihânelerin en eskisi olarak kabul edilmesi lâzımdır. Aynı zamanda Beyoğlu semtinde bulunması dolayısıyla İstanbul'a gelen yabancıların uzun zaman belli başlı uğrakyeri olmuştur. Avrupalılar ve Amerikalılar arasında büyük bir şöhrete mazhar olan bu mevlevi tekkesinin tarih boyunca bina durumu ile sâir tertibat ve teşkilâtı iyiden iyiye tetkik edilecek olursa, Konya'daki Makam-ı Mevlâna Dergâhından sonra gelen bir mevlevi astânesinin özelliklerini belirtmek yolunda faydalı bir takım sonuçlar elde edilebilecektir. Biz bu yoldaki çalışmalarımızı daha müsâid bir zamandaki araştırmalarımıza bırakarak şimdilik mezkûr mevlevihâne hakkında gâyet mücmel bir fikir vermek istiyoruz.

Bilindiği üzere Galata Mevlevihânesinin bânisi Kanunî Sultan Süleyman ricâlinden İskender Paşa'dır. Bu zat kabâil-i çerakiseden Kabartay nam taifeden olup hicrî 941 senesi şa'banında Hadım Süleyman Paşa yerine Mısır Valisi olan Divâne Hüsrev Paşa'nın abdi memlûki iken kapıcıbaşı olmuş ve badehu serçavuşan, daha sonra Halep defterdarı nasb olunup azilden sonra İstanbul'a vüştül ile Anadolu defterdarı tayin edilmişti. 1548 (H: 955) tarihinde Elkas Mirza seferi esnasında Van eyâleti tevcih olunup sonra Erzurum beylerbeyisi ve Diyarbekir valisi nasb kılınmıştır. On sene kadar alettevali burada kalan İskender Paşa 1562-1563 (H: 970) tarihinde Hızır Paşa yerine Bağdad valisi ta'yin edildikten sonra Basra havâlisinde aşâir-i urbandan Ulyan-zâde hürucu vuku'bulmakla İstanbul ile sâir bölgelerden gönderilen askerlere sipehsâlâr ta'yin kılınmıştır. Adı geçen aşiretleri bu suretle itaat altına aldıktan sonra Bağdad'tan Mısır'a nakledilmiş ve Sinan Paşa'nın Yemen'den buraya dönmesi üzerine azledilerek İstanbul'a gelmiş ve aynı yıl içinde burada maktûlen vefat etmiştir. Çerkes ve Gâzi ünvanlarıyla de şöhret kazanan İskender Paşa Kanlıca'daki câmiinin avlusun-

daki türbeye defnedilmiştir⁵. Kamusül Â'lâm'da İskender Paşa'nın ölüm tarihinin bilinemediği kaydedilmiş ise de (C. I, s. 928) doğru değildir. Mevlevihânenin inşa tarihi 1491 (H: 897) tarihine rastlamaktadır. İlk şeyhliğine evlâd-ı Mevlâna'dan (Sultan Divânî) ünvanı ile ma'ruf Karahisarlı Semâî Mehmed Dede ta'yin olunmuştur. Bu zatın Konya'dan meşihat nöbeti kendilerine gelmezden evvel tekke olan bu mahalde bir müddet sâkin olduğuna dâir bazı rivâyetler vardır. Hatta Ayvansaraylı Hüseyin Efendiye göre burada bulunduğu kaydedilen büyük servi ağacı bunun tarafından dikilmiştir (bk. *Hadikatü'l-cevâmi'*, II, 42-49). Bu suretle Çerkes İskender Paşa yönünden te'sis edilen⁶ Galata Mevlevihânesi uzun zaman harab olarak hâli kalmış ve bir aralık halveti zaviyesi bile olmuştur. Dershâne olarak kullanıldığı bir sırada Kasımpaşa mevlevihânesi bânisi olan Abdi Dede Efendi Konya'dan arz ile İstanbul'a gelerek mezkûr dergâhın mevlevihâne olduğunu isbât etmiş ve bu suretle kendisini buraya şeyh olarak ta'yin ettirmiştir. 1765 (H: 1174) yılı sonlarına doğru İsa Dede zamanında bu mevlevihâne Abdülkadir Rûmî tekkesi ile birlikte yanmış, Sultan Mustafa III ün himmetiyle Yenişehirli Osman Efendi binaemini nasbolunarak 1179 şa'banında her ikisi birlikte tecdid ve tekmil olunmuştur. Hicrî 1195 yılı sonlarına doğru İstanbul kadısına ve Galata nâibine hitaben yazılan bir emirnâmede İskender Paşa evkafı tevliyet ve nezâreti işlerinin Galata Mevlevihânesinde postnişin olan şeyhlerin uhdesine tevdi'edildiği, mahlûlâtının ise mezkûr mevlevihânenin iktiza eden ta'mir ve termimine sarfedileceği anlaşılmaktadır. Abdülkadir Dede'nin şeyhliği zamanında bazı kimselerce bu esaslara uyulmayarak mezkûr vakfın umuruna müdahale ile ta'mir ve termimine lüzumlu paraları zabta kalkışanlar bile görülmeye başlanmış ve bu sebepten Galata nâibine verilen bu emirnâmede böyle usûlsüz hareketlerin önüne geçilmesi istenmiştir⁷. Divan edebiyatının seçkin önderlerinden olan ünlü mevlevî şairi Galib

5 Kanunî devrinde aynı ismi taşıyan başka bir İskender Paşa daha vardır. Bu bostancıbaşılık yapmış, Mısır ve Anadolu valiliklerinde bulunmuş, Magusa kalesinin fethine memur edilmiş ve fetihden iki gün sonra Kıbrıs'ta nefes darlığından ölmüştür (Bk. *Hadikatü'l-cevâmi'*, II, 158).

6 Evliya Çelebi bu mevlevihâneyi Kulekapısı haricinde bir küh-ı bâlânın zirvesinde İskender Paşa tarafından (100) aded derviş hücreleriyle birlikte inşa edildiğini ve bunun cihannüma ulu bir asitâne olduğunu tasrih etmektedir (Bk. *Seyahatnâme*, I, 442).

7 Şeyh Abdülkadir Dede zamanını ilgilendiren belgenin metni aynen şöyledir : "*Hâlâ Galata mevlevihânesi şeyhi Abdülkadir zîyde salâhahunun takdim eylediği arzuhali mefhumunda müteveffa İskender Paşa evkafının tevliyet ve*

Dede'nin şeyhliği sırasında Galata Mevlevihânesi Osmanlı hükümdarı Üçüncü Selim yönünden yeni bir tecdid işlemine tâbi tutulmuştur. 1795-1796 (H: 1210) tarihine rastlayan bu onarma sırasında tekkenin sema'hânesi ile matbahı ve derviş hücreleri esaslı bir şekilde değiştirilmişti. Ayvansaraylı Hüseyin Efendinin ifadesine göre bu sema'hânenin mevlevihânedeki şeyhlere mahsus olan mahalde bulunduğunu kabul etmek icab eder (*Hadikatü'l-cevâmi'* C. 00, s. 49). 1790 tarihinde şeyhliğe ta'yin olunan Galib Dede bu mevlevihâneyi o yıllarda çok bakımsız ve harap bir durumda bulmuştu. Şâir şeyh bu harabiyeti tasvir eden bir kasîde yazıp Babîliye göndermiş ve tekkenin onarılmasını istemişti. Bu kasîde Selim III'e arz olunmuş ve tekkenin yeni baştan ta'mir edilmesine irade alınmıştı. 1791 de başlayan ta'mir çalışmaları aynı yıl içinde tamamlanmıştı. Bu münasebetle bazı şairler bile muhtelif tarihler söylemişlerdi (Bk. Halûk Y. Şehsüvaroğlu, *Galata Mevlevihânesi, Cumhuriyet*, 13469, 31 Ağustos 1962). İstanbul'da bulunan Başbakanlık Arşivi'nde mevcûd olan tarihsiz bir belgeden anlaşıldığına göre padişahın emri ile inşâ olunmakta olan Galata Mevlevihânesinde çalışan amelenin sekiz haftalık gündelikleri verilemeyerek terâküm etmişti. Kezâ bu esnada kullanılacak malzeme ile sâir mevâd da temin edilememiş ve bu suretle ta'mirat işleri bile bu süre için durdurulmuştu⁸.

*nezâreti Galata'da vâki' mevlevihânedeki postnişin olanlara şart ve ta'yin ve vâki' olan mahlûlâtı mevlevihâne-i mezkûrun iktiza eden ta'mir ve termimine sarfolunmak üzere olup âhirden dahl ve taarruz olunmak icab itmez iken bu esnada bazı kimesne vakfı mezburun umuruna müdahale birle ta'mir ve termim olunmayup külliyyen harabemüşrif olacağı zâhîr ve vakfı şerifin bildâ mücib telefi gayri münasib olmagla o makule ashabi a'razın vâki' olan müdahale ve taaddileri men' ü def' ve vakfı merkumun minküllülvücuh umur ve hulusu hâlâ mevlevihâne şeyhi Seyyid Abdülkadir'in reyine menut vemefuz olarak gerek nezâret ve tevliyyete ve gerek ta'mir ve termimi hususlarına mümaneat ittirilme-
mek bâbında emri şerifim sudurumu şeyhi mumâileyh arzihal ile istid'ayı inâyet itmeğin mucibince amel olunmak fermanım olmağın tenbih ve te'kidî hâvi işbu emr idâlisân isdar ve şeyhi mumâileyhin yedine ita olunmuştur. İmdi vüsûlünde sen ki kadî-i mumâileyhsin, berminvali meşruh vakfı mezburun tevliyyet ve nezâreti kadîmden mevlevihâne şeyhi olanlara meşrû olup vâki' olan mahlûlâtı iktiza eden ta'mir ve termimine kadîmden olvechîle sarf ve tasarruf olunagelmîş ise yine olvechîle şeyhi mumâileyh tarafından zabt ve tasarruf ittirilüp o makule ashabi a'razın müdahale ve taarruzlarını men' ü def' birle vakfı mezburun harabına bâis olacak hâlâttan mücanebet eyleyesin deyü Galata monlasına hitâben emri şerif verilmiştir. 18 Şevvâl 1195". [Kş. Tmr. Df. (Bşb. Arş.), Ml. Df., Ts. No: 3162, Sh : 946].*

8 Tarihsiz ve numarasız olan bu vesikanın metni aynen şöyledir: "Hay-

Galata Mevlevihânesi denilince Hâlet Efendi'nin ismini unutmak asla doğru olmaz. Hakikaten bu zâtın mezkûr mevlevihâneye ibraz eylediği hizmet büyük olmuştur. Ezcümle tekkenin kapısı bitişiğine bir sebil ve üzerine yüksek bir mektep ve kütübhâne bina ettirmiş, avlusunu ise mermer taşları ile muntazam bir şekilde döşetmişti. Ayrıca kendisi için merkad mahalli bina ettirmiş, mezarlığın etrafını ise yıldızlı piring şebekelerle süsletmişti. Bunun gibi şeyhlere âid pûşideleri ile türbelerini tecrid etmiş ve mezkûr tekke hücrelerini de ta'mir ettirmişti. Bu itibarla Hicri 1234 şevvâline rastlayan bu faaliyet devresini, Galata mevlevihânesi için unutulmaması gereken bir hatıra olarak kabûl etmemiz icab eder. Bilindiği üzere Hâlet Efendi'nin evi Galata'da idi. Bu sebeble Galata dergâhında şeyh olan Galib Dede'ye sık sık gider ve onunla devamlı sohbetlerde bulunurdu. Bundan dolayı onun mezkûr tekkeye karşı teveccüh ve ihlâsı ziyadece idi (Mehmed Ziya, *Yeni-kapı Mevlevihânesi*, 1329, s. 76-80). Tekkelerin lâğvından sonra Galata mevlevihânesi büyük değişikliklere uğramış, son yıllarda arsasına kısmen Beyoğlu evlendirme dâiresi yapılmış⁹ (Bk: Osman Şevki Uludağ, *Galata Mev-*

rat-ı müberrat-ı hazret-i şehinşahu olmak üzere inşa olunmakta olan Galata mevlevihanesinde işleyen amele kullarının sekiz haftalık yevmiyeleri verilemeyüp terâküm etmiş, isti'mâl ve sarf olunacak eşya ve harç dahi tedârik olunamadığı cihetle üç gündür ta'til olunup kalfa kulları sema'hâne-i şeriften mâ'dâ hânîkâh-ı mezkûrun bina olunacak mahall-i sairesinin keşfi defterinin yöresiyle defter-i mezkûre dahil olan sema'hâne-i şerif mesârifi bakiyyesinin akçesi hazine-i celileden ita buyurulmasını rica ve niyaz idüp meblâğ-ı mezkûr ita ve ihsan buyurulmadıkça kudretim yetmez deyü ifâde hâlini yazılan ibâre vechile bir kit'a müzekkire devletlû padişah hazretlerine geçen gün takdim eylediğimde müzekkire-i mezkûru mesârif muhasebecisi efendi senakârlarına müşarunileyh hazretleri virüp sonra göster deyü emir buyurdular. Defter-i mezkûr yöresine mi, sema'hâne-i şerif bakiyye mesârifi defter-i mezkûrdan tefrik olunmasına mı emir buyurulması muhasebeci efendi hazretlerinden tahkik ile taraf-ı dâiyanneme ifâde ve ihbâre himmetler?'

9 Ayrıca bakınız Muzaffer Esen, *Galata Mevlevihanesi*, *Vakit*, 30 Eylül, 1946, No: 10407; Esad Serezli, *Mevlevilik ve İstanbul Mevlevihânesi*, *Türkiye Tüving ve Otomobil Kurumu Belleteni*, Şubat 1949, Sayı 73; R.S.A., *Galata Mevlevihanesi*, *Türkiye Tüving ve Otomobil Kurumu Belleteni*, Temmuz 1947, Sayı 66; Erdem Yücel, *Galata mevlevihânesinin renkli, şa'saali ve sanatla dolu bir tarih hikâyesi var*, *Terceman*, 8 Eylül 1968; Ernest Manburi, *İstanbul Rehberi Seyyahin*, 1925, Sh: 358-361; Hasan Âli Yücel, *Vakit*, 9 Şubat 1941; *İstanbul'da Mevlevi Müzesi*. Galata Mevlevihânesi hakkında belediyenin görüşüne yıkılan bir eser, ne de bir tecâvüze uğrayan bir mezar var, (*Vakit*, 1 Ekim 1946, 10408; *İstanbul Ansiklopedisi*, Cild I, Sh: 334).

levihânesi - Evlenme salonu, Vakıf gazetesi, 4 Ekim 1946, No: 10411). Humbaracı Ahmed Paşa (Bonnaval) ile İbrahim Müteferrika'nın ve İsmail-i Ankaravî ile Galib Dede'nin mezarları buradadır. Keza Evliya Çelebi'nin bildirdiğine göre Miskalî Solak zâde Nakkaş Behzad'da Kulekapısı mevlevihânesinin mezarlığında medfundur (Seyahatnâme, I, 446). Ayrıca adı geçen tekkenin avlusunda Hasan Ağa'ya âid bir çeşme bulunmaktadır (Bk. Tanışık, İstanbul Çeşmeleri, II, 23). Mevlevihânedeki sebilin üstünde Hâlet Efendi yönünde kurulmuş olan kütübhanenin kitabları ise Süleymaniye Genel kitablığına nakil ve devredilmiştir.

Galata Mevlevihânesi hakkında sözlerimize son verirken bir parça da burada kuruluş tarihinden itibâren şeyhlikte bulunan zevata değinmek gerekir. Sütunlarımızın darlığı hasebiyle bunlar hakkında maalesef uzun açıklama yapamayacağız. Ancak Kudretullah Efendiye kadar gelenlerin adlarını burada sırası ile zikretmekle yetineceğiz: Sultan Divânî Semaî Mehmed Efendi, Mesnevihan Mahmud Dede, Abdi Dede, Şârih-i mesnevi İsmail Dede, Âdem Dede, Arzî Mehmed Dede, Pendarî Naci Ahmed Dede, Yusuf Dede, Çelebi Derviş Efendi, Gavsî Ahmed Dede, Nâyî Osman Dede, Abdülbâki Dede, Mehmed Şemsüddin Dede, İsa Dede, Selim Dede, Mehmed Sadık Dede, Abdülkadir Dede, Aşçıbaşı Hüseyin Efendi, Bakkalzade Ali Efendi, Numan Bey (Üsküdar Mevlevihânesi bânisi), Abdullah Dede, Galib Dede, Şeyh Ruhî Dede ve Şeyh Mahmud Efendi. Taş Mekteb, Şeyh Evleri, Türbe, Sema'hâne ve bahçesindeki mezarlık ile bir nevi külliye teşkil eden tekkenin; bir mevlevihâne hâline sokulması yolunda vaktiyle Millî Eğitim Bakanlığı ile Topkapı Sarayı Müzesi müdürlüğünce uzun yazışmalar yapılmış, hattâ tâ'mir keşifleri bile yaptırılmış, fakat ödeneksizlik yüzünden bir sonuç alınamamıştır. Son zamanlarda alınan bilgilere göre tünelbaşında Kuledibi Mevlevihânesi denmekle ma'ruf olan ve uzun zamandanberi bakımsızlık yüzünden harabe hâline gelen bu tekkenin yeniden ta'miri ile âyin gösterileri yapılmasına müsaîd bir duruma konulması kararlaştırılarak mevlevî törenlerinin ihyası için Vakıflar Genel Müdürlüğünden Millî Eğitim Bakanlığına devredilmesi uygun görülmüştür. Bir kaç yıl evvel ise Y. Mimar Selma Emler ve diğer müzeler müdür ve teknik elemanlarınca yeniden ele alınarak restore işi sürdürülmekte ve bir Dîvan Edebiyatı Müzesi olarak hazırlanıp açılmasına çalışılmaktadır.

B — Yenikapı Mevlevihânesi :

İstanbul'da bulunan mevlevî tekkelerinin Galata mevlevihânesinden

sonra en eskisi, şübhesiz, Yenikapı mevlevihânesidir. Burası tarikat mensublarınca ötedenberi bir mevlevî âstânesi olarak tanınır ve bilinir. Mezkûr hanikahın bânisi Yeniçeri kâtibi İskenderoğlu Mehmed Efendidir. Adı geçen tekkeyi 1597-1598 (H. 1006) yılı içinde te'sis ederek recebin başlangıcı olan nevrûz-ı sultanîye rastlayan pazartesi günü açılış törenini yapmıştır. Babası olan İskender'in Eğri fâtihî Mehmed III devri ricâlinden olduğu söylenir. Mehmed Efendi; mensûb olduğu âileye nisbetle Malkoç Mehmed Efendi ve müntesiliği bulunduğu yeniçeri kitâbetinden dolayı kâtib, yazıcı, yeniçeri efendisi ve ömrünün sonlarında dahi yaşlılığından kinâye olarak (Kocayazıcı), (Kocabektaş) lâkablarıyla yâdolunmuştur. Malkoç Mehmed Efendi'nin doğum tarihi 1553 (H. 960) ile 1562-1563 (H. 970) yılları arasında olduğu tahmin olunmaktadır. Malkoç lâkabının türkçe olmaması dolayısıyla de kendisinin neslen bir dereceye kadar İstanbullu olmadığı sonucuna varılabilir. Onun ilk memuriyeti olan yeniçeri kâtibliğine ta'yini, 21 Rebiülâhire 993 tarihidir. Bir süre sonra bu hizmetten ayrılmış ise de İlyas Çelebi'nin Karaman eyâleti defterdarlığına gitmesi dolayısıyla onun yerine tekrar yeniçeri kâtibi olmuştur. Bir süre sonra bu görevden ayrılarak haç niyetiyle Şam'a gitmiştir 1625-1626 (H. 1035). Hafız Paşa ile Bağdad seferine iştirâk eden müşârünileyh, Haleb'e geldiklerinde yeniçeri saldırısına uğradığından İstanbul'a firar etmiştir. Haç farızasını ifa için kutsal topraklara yaptığı bu gidiş ve yürüyüşlerde Konya'ya uğramış, Mevlâna'nın merkadini ziyâret etmiş ve ona olan muhabbet ve hürmetinin büyüklüğünü böylece izhar eylemiştir. Fakat onun Hicaz'a ve Konya'ya gitmeden evvel İstanbul'da Kemal Ahmed Dede'ye intisab ettiği de rivâyet edilir. Malkoç Mehmed Efendi, Konya'da Mevlâna'nın huzurunda iken İstanbul'a selâmetle dönebilirse orada bir mevlevihâne yaptıracağını nezreylemişti. Dârülhilâfe olan İstanbul'a başarı ile dönünce nezri üzere sayfiyesi olan mahalde bu tekkenin binasına başladı ve işi Kemal Ahmed Dede'nin taht-ı idâre ve meşihatine terk ve tevdi eyledi. Nihayet 1056 senesi rebiülâhirinde (Milâdî 1646) yeniçeri ocağında Hacı Bektaş lâkabi ile ün kazanan bu zat nefes darlığından hayata veda etti. Ayvansaraylı Hüseyin Efendi hayır sahibi olan bu zatın şadırvan cânibinde medfun olduğunu söylemektedir (*Hadikatü'l-cevâmi'*, I, 228). Malkoç Mehmed Efendi 1603-1604 (H. 1012) tarihinde mâliki bulunduğu bir çok emlâki, bahçe ve bostanları, yaptırdığı bu dergâha vakfederek vakfiyesini Rumeli kazaskeri Es'ad Efendiye tanzim ve tescil ettirdi (H. 1017): Mâliye nâzırı Abdurrahman Nâfiz Paşa kütüphanesinde bulunan bu vakfiyenin Seyyid Kasım Gubarî hattı ile ve nefis bir ta'lîk ile yazıldığı görülmektedir. Mevlevihânedede ilk def'a olarak inşa

edilen ebniye; mescid ile semâ'hânedan ve onsekiz aded derviş hüccresinden ibaret idi. İsmi Celâlile meydan odası ve eski matbah ta'bir olunan mahaller müşârünileyh zamanına âiddir. Mescidin ve dergâhın tamamlanmasını (Eminî) adlı bir şâir (Yenikapı'da yaptı Yazıcı Bey) tarihi ile tesbit etmiştir ki arab harfleriyle ve ebced hesabı üzre hicrî 1006 yılına rastlamaktadır. Tekkenin inşası münasebetiyle söylenen tarihler arasında (Âsârî) de bir tarih söylemiş bulunmaktadır. Evliya Çelebi; İstanbul'da Yenikapı ve Merkez Efendi semtlerini anlatırken bu mevlevihâneye temas ile yetmiş kadar hüccresinin, sema'hânesinin ve imâretinin bulunduğunu, çevresinde ise çemenzârları ve yüksek ağaçları olduğunu söylemekte, (Behzâd) ayarında (Âsârî) adlı bir sanatkârın yazdığı yazılara temas eylemektedir (Bk. *Seyahatnâme*, I, 393). Mehmed III devrinde ve 1597-1598 (H. 1006) yılında böylece te'sis edilen bu mevlevihânenin açılışı gününde Kemal Ahmed Dede kürsüye çıkmış, mesnevi okumuş ve va'ız ve nasihatte bulunmuştu. Bu esnada sadrazam Sofu Mehmed Paşa ile Yeniçeri ağası Tırnakçı Hasan Ağa da hazır bulunmuştu. Kâtib Mehmed Efendinin vaz'ü tesis eylediği sema'nâme, zamanla harabe yüz tuttuğundan Hekimoğlu Ali Paşa'nın ilk sadareti sırasında eski durumu üzere ta'mir ve tecdid olunmuştur (H. 1144). Hüccreler dahi harab olduğundan Şeyh Ebûbekir Efendi zamanında Sadrazam Nâilî Abdullah Paşa yönünden yeniden yaptırılmıştır 1754-1755 (H. 1168). Başlangıçta Toğanî Dede Türbesi olarak tanınan türbe ise sadrazam İzzet Mehmed Paşa tarafından son devirlerdeki durumu vechile yeniden onarıldı 1774 (H. 1188). Kezâ tekkenin sema'hânesi ile türbe ve sâir müştemilâtı zamanla harabe yüz tuttuğundan Sultan II. Mahmud tarafından yeni bir ta'mir ameliyesine tâbi tutuldu ve bu işlem yaklaşık olarak beş ay kadar sürdü 1816 (H. 1231). Bu esnada sema'hânenin kubbesi çevresindeki farsça ta'lîk yazı ile muharrer beyitleri, mezkûr tekke dedelerinden (keresteci) lâkabıyla tanınan Nuri Efendi yazdı. Sema'hâne kapısı üzerinde ise Hicrî: 1232 (Milâdî: 1817) tarihli olarak Keçeci-zâde İzzet Molla'nın oniki beyitlik manzum tarihi mahlûk bulunmaktadır. Yenikapı mevlevihânesine gerek nakden ve gerekse vakıflar tahsisi suretiyle hizmet ve himmetleri geçen kimseler arasında Sultan Murad IV ile Mihrişah Sultan, Sultan Mahmud ve Abdülmecid bulunmaktadır. Mâliye nâzırı Abdurrahman Nâfiz Paşa Kütübhâne ile sebili yaptırmıştır. Bunlardan başka devlet kethüdası Hâlet Efendi ile Kasabbaşı Şâkir Efendi de bazı bağışlarda bulunmuşlardır. Konya vâililiğinde bulunan Mustafa Hıfzı Paşa ile Mehmed Ârif ve Mehmet Ali Paşaların, Behiye ve Memduha hanımların kendi çaplarında bu mevlevihâneye hizmet ve emekleri geçmiştir. Tekkenin müdavimlerinden

olup, Âdile Sultan zevci olan Mehmed Ali Paşa'nın burada bir sarnıç yaptırdığı bilinmektedir (Mehmed Ziya, *Yenikapu Mevlevihânesi*, s. 69-70). Bundan başka Abdülmecid zamanında adı geçen mevlevihâne mükemmelen bir onarıma tâbi tutulduğu ve Mısır vâlisi İsmail Paşa da bir hayli ta'mir faaliyetinde bulunduğu ma'lûmdur¹⁰ 1863-1864 (H. 1280). 1324 yılında kütübhâne odasının altındaki ahırda bulunan çalıcırpıdan kazaen çıkan ateş yarım saat zarfında bu tekkenin etrafına yayılarak tekkeyi yakmıştır. Dergâhın kasden yakıldığını Mısır gazetelerinden bazıları yazmış ise de sonradan bunun doğru olmadığı anlaşılmıştır. Yangından sonra açıkta kalan dedelerinden bazıları bitişikteki muvakkıthânede oturmak zorunda kalmışlardır. Nihayet beş yıldanberi bir enkaz yığını hâlinde kalan tekkenin Sultan Reşad tarafından yeniden mükemmel bir surette inşa ve ihyasi emredildi (Rumî 1328). Mevlevihânenin yanan mescidi evvelce kubbesiz iken bu def'a yüksek kârgir kubbeli olarak müzeyyen ve muhteşem bir şekilde yapıldı. Sema'hâne ve türbe ile harem dairesi de sonraları bazı onarma ve yenileştirme ameliyelerine tâbi tutuldu (Mehmed Ziya, *Yenikapu Mevlevihânesi*, s. 258). Bir aralık Yenikapı Mevlevihânesinin bahçesine sağır ve dilsiz okulu yapılması gibi bir gaflete düşülmüş ve daha sonra da bu okul idâresi mevlevihânenin sema'hânesine tâlib olmuştu. Fakat bu mevlevihânenin semâ'hâne bölümünün yetiştirme yurduna eklenmesi ilgili müze müdürlüğüne uygun görülmemiş ve iyi bir şekilde korunması gerektiği tezi savunulmuştu. Adı geçen mevlevihâne 1962 yılı başlarında önemli sayılabilecek yeni bir yangın âfetine uğramış ve yanıp kül olmuştu (Bk. Halûk Y. Şehsuvaroğlu, *Cumhuriyet* gazetesi, 13469, 31 Ağustos 1962). Mevlevihânenin şeyhleri arasında başta Kemal Ahmed Dede olmak üzere Toğanî Hüseyin, Sabuhî Ahmed, Hacı Ahmed, Kaarî Ahmed, Pendârî Tâci Ahmed, Seyyid Yusuf Nesib, Peçevi-zâde Ahmed, Nesib, Mesnevihan Mehmed, Musa Sâfi, Küçük Ahmed, Seyyid Ali, Abdülbâki, Seyyid Hüsnü, Abdürrahim, ve Osman dedeler gibi bir çok değerli kimseler bulunmaktadır. Tekkenin son şeyhi ise Abdülbâki Baykara'dır (*İstanbul Ansiklopedisi*, c. IV, s. 2277-2278).

¹⁰ Ayrıca bk: Yenikapı Mevlevihânesi duvarlarıyla Horhor'da kâin Hinder tekyesinin ta'mirine dâir 14 Receb 1262 tarihli tezkire-i Sâmiye, (Bşb. Arşivi). Dahiliye irâdeleri, No. 6298.

C — Kasımpaşa Mevlevihânesi :

İstanbul'un bu ünlü mevlevi tekkesi; Kasımpaşa'da Küçük Piyâle otobüs durağından takriben elli metrelik bir mesafede olup, Bahriye caddesinin sağ tarafındaki Mevlevihâne sokağının sol cihetine rastlamaktadır. Evliya Çelebi'nin bildirdiği gibi mezkûr mevlevihâne oldukça yüksek sayılabilecek bir tepe üzerinde kurulmuştur (*Seyahatnâme*, I, 420). Kurucusu Galata mevlevihânesinde şeyhlik yapmış olan (Abdi Dede) denmekle ma'ruf Şeyh Abdullah Dede efendidir. Ankaravî lâkabı ile tanınan ünlü mesnevi şârihi İsmail Dede efendinin Galata mevlevihânesine getirilmesi üzerine Abdi Dede buradan ayrılmış ve Kasımpaşa semtinde sahibi bulunduğu bostanı içine bu mevlevi zâviyesini bina eylemiştir. Adı geçen tekkenin bu suretle Abdi Dede yönünden inşası aşağı yukarı Dördüncü Sultan Murad zamanına rastlamaktadır. 20 Eylül 1925 tarihinden itibaren evkaf idâresine intikal eden bu mevlevihânenin yönetimi, sema'hânenin bir köşesine sığınan bir bekçiye bırakılmıştır. Mezkûr mevlevihânenin ahşab olan sema'hânesinin bir çok kısımları ve ezcümle doğuya bakan arka bölümü son yıllarda yıkılmış duruma gelmiştir. Evliya Çelebi'nin ifadesine göre Abdi Dede Murad IV zamanında ahbab himmetiyle ve kendisi bizzat ırgadlık ederek bu tekkeyi bina etmeye muvaffak olmuştu (*Seyahatnâme*, I, 420). Tekkenin ilk şeyhi olan Abdi Dede yine Evliya Çelebinin ifadesine göre mizaç bakımından meczûbluk âlâmetleri gösteren ve aşk-ı ilâhî ile âlûde bir ehl-i hâl kimse idi. Hayatının sonlarında bile mesneviye vâkıfâne tahkikler yapar ve bu suretle cümle âşıkânı mesteylerdi. Va'z esnasında tekkeye gelen herhangi bir kimseyi derhal teşhis ve keşif etmek kudretini hâizdi. Sema'a girince derişlerin cümlesi mest ve medhûş olurlardı. Bu münasebetle Evliya Çelebi bir de onun Sultan IV. Murad'dan menkul bir kerametini nakletmektedir (*Seyahatnâme*, I, 426). Abdi Dede hicrî 1041 (1631-1632) tarihinde vefat etmiş ve inşa ettirdiği bu mevlevihânenin kürsisi verasına defnedilmişti (Ayvansaraylı Hüseyin, *Hadikatü'l-cevâmi'*, II, 10-12).

Kurulduğu gündenberi İstanbul mevlevihâneleri arasında (Âstâne) olmaktan ziyâde (zâviye) karakterini hâiz bulunan Kasımpaşa mevlevi tekkesi; Sultan Ahmed III devrinden itibaren zaman zaman ta'mir ve ta'dil amelîyelerine tâbi tutulmuştur. Bunu biz araştırmalarımız esnasında rastladığımız yayımlanmamış bazı tarihî belge örneklerinden kolaylıkla öğrenmekteyiz. Ezcümle bir örneğini yazımıza eklediğimiz siyakatle yazılmış bir mas-

raf tezkiresinden anlaşıldığına göre hicrî 1144 (1731-1732) tarihinde Kasımpaşa'da zamanla harabiyete yüzütan mevlevihâne ebniyesinin Hasan Ağa isminde bir şahıs ma'rifetiyle ta'mir ve tecdid ameliyesine tâbî tutulmuş bulunmaktadır. Bu esnada ta'miratın masraflarına mütedair müfredat keşfini Lâle devri hassa başmimarı olan Kayserili Mehmed Ağa hazırlamıştır (Bk. Muzaffer Erdoğan, *Lâle Devri Başmimarı Kayserili Mehmed Ağa*, İstanbul 1962). Mezkûr mevlevihânedeki diğer bir onarma hareketi de 1796-1797 (H. 1211) tarihine müsadif olup III. Selim devrine tekabül etmektedir (Bk. *Hadikatülcevâmî'*, Cild II, 10-12). Buna derya kaptanı Tâhir Paşa'nın yaptırdığı ta'miratı da ilâve etmek icab eder. Bu sonuncu onarım esnâsında mezkûr tekke, civarındaki evlerin bir kısmı satın alınmak suretiyle büyütülmüştü. Buna dâir Başbakanlık Arşivinde tarihsiz bir belge varsa da henüz tasnifine sıra gelmediğinden metnini burada veremeyeceğiz. Kasımpaşa mevlevihânesinde asıl büyük ta'mir faaliyetini Sultan II. Mahmud zamanında görmekteyiz 1834-1835 (H. 1250). Bunu biz adı geçen mevlevihânenin sokağa açılan dış kapısı üzerindeki bir kitâbeden açıkça öğrenmekte olduğumuz gibi sema'hâne kapısı üzerinde bulunan ikinci bir kitâbeden de kolaylıkla anlamaktayız. Zirvesinde Sultan Mahmud II nin tuğrasını ihtiva eden ve şâir Ziver tarafından söylenip Yesarîzâde Mustafa İzzet Efendinin hattıyla yazılan (1250) tarihli kitâbe on iki beyitten ibârettir. Sema'hâne kapısı üzerinde kitâbeyi şâir Pertev söylemiş ve Melek Paşa hafidi Ali Haydar yazmıştır. İki parçadan mürekkebe mermir üzerine mahkûk olan bu ikinci kitâbenin tarihi evvelkisi gibi (hicrî 1250) yi göstermektedir. Başbakanlık Arşivi'nde bu mevlevihânenin ta'mirine ve sair hususlarına dâir 18 zilka'de 1258 tarihli bir belge mevcûd bulunmaktadır (Bk: Dahiliye irâdeleri, No. 3478). Tekkenin şeyhleri arasında Abdi Dededen sonra İbrahim, Kasım, Halil, Şeyh Seyyid Mehmed, Seyyid Halil Şâlik, Mûsa, Mehmed Şemsüddin, Neyzenbaşı Arab-zâde Ali, Midillili Derviş Ali, Mehmed Sadık, Mûsa Semahat Ömer, Seyyid Mehmed, Molla Ali ve Şemsüddin dedeler bulunmaktadır. Biraz evvel söylediğimiz gibi tekkelerin ilgasından sonra Kasımpaşa mevlevihânesinin sema'hânesi muhtelif tarihlerde güreş müsabakalarına ve bazı eğlence ve düğün törenlerine makar olmuş, bir aralık mekteb olarak bile kullanılmıştır. Bugün bu sema'hâne tek bir şahsın gözetlemesine bırakılmıştır. Böylelikle Sema'hânenin doğuya müteveccih arka tarafın duvarları çatladığından yakın bir gelecekte genel bir çöküntü mukadder görünmektedir. Mezkûr mevlevihânenin sema'hânesine bitişik kısımları ise ilgili müessesesece âilelere kira mukabilinde ikamet mahalli olarak tahsis edilmiş bulunmaktadır.

Ç — *Beşiktaş Mevlevihânesi* :

Beşiktaş Mevlevihânesi, İstanbul'da bulunan mevlevî kuruluşları arasında iki kere yer değiştirmeye tâbi tutulmuş olmakla özellik kazanmış bulunmaktadır. Bunlardan birincisinde yer değiştirmiş olmasına rağmen eski ünvanını muhafaza etmiş, fakat ikincisinde adını yeri ile birlikte kaybederek Eyüp'te bulunan Bahariye Mevlevihânesine inkılâb etmiştir. Bu sebeble biz bu küçük araştırmamızda kronolojik temellere uyarak bu yeni ve sonuncu mevlevihâneyi ayrı bir başlık altında gözden geçirmenin daha uygun olacağı kanısında bulunuyoruz. Bununla beraber her üçünün de birbirinin devamı şeklinde olduğunu ve aralarında yakın bir ilginin bulunduğunu da asla unutmamak gerekir. İlk Beşiktaş mevlevihânesinin ise Gelibolu mevlevihânesi ile başka bir bakımdan münasebeti mevcûd bulunmaktadır. Filhakika onyedinci yüzyıl başlarında Ohrili Hüseyin Paşa yönünden Beşiktaş'ta kurulup iki buçuk asırlık zengin sayılabilecek bir tekke hayatına sahne olduktan sonra Sultan Abdülaziz tarafından yeri Çırağan Sarayı içine alınarak 1868 de Maçka'da yaptırılan yeni bir mevlevihâneye nakledilmiş ve az sonra da bunun yerinde Maçka kışlasının inşası kararlaştırılmış olması yüzünden yeni bir nakil ameliyesi ile adı geçen Eyüb yakınlarında ve Haliç kıyısındaki Bahariye'ye kaldırılmıştır.

Beşiktaş'ta deniz kenarında bulunan (Beşiktaş Mevlevihânesi) ünvanı ile anılan bu mevlevî dergâhı, Çırağan Sarayının bulunduğu yerde idi ve 1613 (H. 1031) tarihinde derya kaptanı Ohrili Hüseyin Paşa yönünden inşa ettirilmişti. İnşasını ta'kib eden yıllarda matbahı ve diğer bazı müştemilâtı yoktu. Sadece sema'hânesi mevcûd bulunuyordu. Donanmayı Hümâyun ile Akdeniz seferinden dönen Hüseyin Paşa; Gelibolu'ya uğrayarak buradaki şeyhleri ziyâret etmiş, fakat her nasılsa kasabanın mevlevî şeyhini unutmuştu. İstanbul'a doğru hareketinde şiddetli bir poyraz ile karşılaşan donanma boğazdan çıkıp Marmara denizine bir türlü girememiş ve bu hâl bir kaç kere tekerrür etmişti. Durumu bir gönül kırıklığına hamlenden Hüseyin Paşa, ilk fırsatta mevlevî şeyhi Yeniçeriâğası zâde Mehmed Dede Efendiyi ziyâret etmiş ve kusurunun afvını kendisinden niyâz eylemişti. Bundan fazlasıyla memnun kalan Mehmed Dede; donanmanın Marmaraya selâmetle açılması yolunda dua etmiş ve aynı zamanda paşanın yakın bir gelecekte sadarete yükseleceğini müjdelemişti. Hüseyin Paşanın İstanbul'a dönüşünü müteakib dâmatlığa lâıyk görülmesi ve sadra'zamlığa yükselmesi dolayı-

siyle Mehmed Dede'nin kerâmeti anlaşılmiş ve bunun üzerine bir şükran borcu olarak Beşiktaş'taki bu mevlevihâneyi yaptırmıştı. Şeyhliğine ise Gelibolu'lu olan bu Ağazâde Mehmed Dede'yi ta'yin etmişti. Ağa-zâde Beşiktaş mevlevihânesine şeyh olduktan sonra Gelibolu'yu ihmâl etmemiş ve buraya kendi yelkenli kayığıyla gidip gelmeyi âdet edinmişti. Hatta bu yelkenli kayığın yaptırılan küçük bir modelinin mevlevihâne tavanında iki asırdan fazla bir zaman asılı kalmıştı. Mevlevihânenin Maçka'ya taşınması sırasında bu yelkenli kayığın ortadan kaybolduğu rivâyet olunur. Yeniçeri-ağası zâde Mehmed Dede'nin ilk mukabeleyi bir çarşamba günü yapması dolayısıyla sonraları bu geleneğe Maçka ve Bahâriye mevlevihânelerinde de harfî harfine uyulmuştur. Ağa-zâde Mehmed Efendi, Hüseyin Paşanın şehadetini müteakib Gelibolu'daki tekkeye hicret etmiş ve 1653 (H: 1063) yılında burada ölmüştür (*Hadikatü'l-cevâmi'*, II, 104-109). Bostancıbaşılıktan vezirliğe yükselen Ohrili Hüseyin Paşa ise 1029 Rebiülâhîrinde (Milâdî 1620) Güzelce Ali Paşanın ölümü üzerine Sadrazam olmuş, Sultan Osman II devrinde lehlilerle yapılan savaş esnâsında azledilmiş ve yerine Dilâver Paşa getirilmiştir. Osman II vak'asında Dilâver Paşanın boğularak öldürülmesi üzerine yine ikinci defa sadârete geçmiş ise de çok kısa bir süre sonra yeniçeriler yönünden şehid edilmiş ve İstanbulda Yahya Efendi türbesi civarındaki makberesine defnedilmiştir 1719 (H. 1131).

Ünlü gezgin Evliya Çelebi; deniz kenarında fevkanî bir binada kurulan Beşiktaş mevlevihânesinin denize bakan bir sema'hânesi olduğunu ve bu sema'hânenin başkalarınca taklid edilemeyecek derecede musannâ' kubbeli bulunduğunu beyan etmekte, meydanının baştanbaşa ceviz levhaları ile ve üç cebhesinin ise billûr ve nefes taşlarıyla süslendiğini kabûl etmek gerekir. Derviş hücrelerinin de batıya müteveccih bulunduğu bildirilmektedir (*Seyahatnâme*, I, 45). Fındıklılı Mehmed Ağa Hicrî 1097 yılı vak'aları arasında bir mevlevî muhibbi olan Sultan Mehmed IV ün haftada iki gün Beşiktaş Mevlevihânesine gelip mesnevi dinlediğini, sema' seyrettiğini, iç hazineden dedelere tennûre kesildiğini, ayrıca mîrîden de adı geçen dergâh mensûbalarına et, ekmek, yağ, pirinç ve sâir yiyecek maddeleri verildiğini kaydettirmektedir (Tarih, Cild II). Adı geçen mevlevihâne sonraları yapılan ta'mir ve tecdid amelîyeleri sırasında büyütüldü¹¹. Bilhassa Sultan III. Selim za-

11 Beşiktaş Mevlevihânesinin onarımına ve bu yolda harcanan paraya dâir bilgi edinmek için bakınız (Başbakanlık Arşivi, Meclis-i Vâlâ iradeleri, 26 Receb 1270, No: 12465).

manında Beşiktaş sahilsarayı yenilenip onarılmasından iki yıl sonra âdeta yeniden bina olunurcasına büyük bir inşâî îmar faaliyetine sahne oldu. Bu yolda (Es'ad) adlı bir şâir, ondokuz beyitten mürekkebe bir manzume-i tarihiye düzenlemiş bulunmaktadır, *Hadikatü'l-Cevâmi'*, II, s. 104-109). Bahis konusu olan bu tarih manzumesi 1219 hicret yılına (Milâdî 1804) tekabül etmektedir. Şeyh Abdülkadir Dede'nin şeyhliği zamanında Sultan Mahmud II eski Çırağan sarayını genişletmek istemiş, mevlevihanenin yerini saraya ilhak ile onu bitişindeki Musahib Abdi Beyin yalısına nakletmişti. Sultan Mahmud II her mukabele gününde fırsat buldukça bu âsitâneye gelir ve mukabeleden sonra tekkenin şeyhi olan Seyyid Abdülkadir Dede Efendi ile bol bol sohbette bulunurdu. Çırağan sarayının inşasından sonra adı geçen dergâh yıkılmış ve 1268 senesi şevvâlinin yirmiyedinci günü M. 1852 yılı Maçka'da inşa edilen yeni bir binaya nakledilmişti. Bu taşınma esnasında mevlevihânenin ünvanının değişmediği ve aynı adı muhafaza eylediği gâlib bir ihtimâl ile söylenebilir. Beşiktaş Mevlevihânesinin Maçka'ya nakli, henüz sekiz yaşında bulunan Hüseyin Fahrüddin Dedeye naiblik ve vasilik yapan Râşid Dede zamanında vukubulmuştur. Beşiktaş Mevlevihânesi Maçka'ya taşındıktan beş yıl sonra bu yeni bina da yıktırılmış ve yerine Maçka kırsalının inşâsı kararlaştırılmıştı (Mehmed Ziya, *İstanbul ve Boğaziçi*, II, s. 242). Beşiktaş mevlevihânesi postnişinlerinden Yenişehirli Şeyh Nazif Dede Efendi, Beşiktaş'ta vefat ettiğinden oradaki türbeye defnolunmuştu. Fakat tekkenin yıktırılması dolayısıyla na'şî lâhdinden çıkarılarak Maçka'daki bu yeni tekke binasına naklolunmuştu. Beşiktaş tekkesinin şeyhlerinden olan Mehmed Said Dede Efendinin ölümünden sonra şeyhliğe oğlu Neyzen Yusuf Paşanın getirilmesi istenmiş ise de Sultan Abdülmecid muzika-i Hü-mâyûnda görevli olan bu zata izin vermemiş, adı geçen mevlevihâne şeyhliğine Hasan Nazif Dede Efendi ta'yin kılınmıştı. Dokuz yıl kadar (1851-1860) şeyhlikte kalan Nazif Dede'nin ölümünde oğlu olan Hüseyin Fahrüddin Dede henüz dokuz yaşında bulunuyordu. Bu yüzden Râşid Dede niyâbet görevini üzerine almak zorunluğunda kalmıştı.

Beşiktaş mevlevihânesi hakkındaki bilgileri böylece özetlerken bir parça da adı geçen kuruluşun diğer şeyhlerine ilişmek yerinde olacaktır. Bunlar arasında Ağa-zâde Mehmed Deden sonra Ramazan, Hasan, Pendârî Naci Ahmed, Konyalı Çengî Yusuf, Eyüblü Mehmed Memiş, Seyyid Ahmed, Seyyid Mehmed Sadık, Seyyid Abdülahad, Hacı Ahmed, Hattat Yusuf, Trablusşamlı Seyyid Mahmud, Kudretullah, Ermenekli Şeyhî-zâde Mehmed Kadri, Seyyid Abdülkadir, Mehmed Said, Yenişehirli Hasan Nazif ve bu sonuncunun oğlu olan Hüseyin Fahrüddin dedeler bulunmaktadır (*Hadikatü'l-Ce-*

vâmi', II, 104-109). Ayrıca Şeyh Fahrüddin efendinin *Nevsâl-i Osmanî*'deki yayınladığı makaleye de bakınız (sene 1328). Bunlardan Ağa-zâde Mehmed Dede Gelibolu, Seyyid Abdülkadir Üsküdar, Mehmed Said ve Hasan Nazif Dedeler Bahâriye mevlevihânelerine defnedilmişlerdir. Evliya Çelebi Beşiktaş mevlevihânesini anlatırken Şeyhlikte bulunan Hasan Dedenin 110 yaşlarında mübârek bir zât olduğunu, ölümü üzerine yerine Neyzen Derviş Yusuf Dedenin geçtiğini söylemektedir. Bu sonuncu zatın mesnevi okurken kendisinden geçerek mestoldüğünü ve kürsüden dinleyiciler üzerine atlayıp sema'a başladığını kaydetmekte, ney üflerken karşısındakilere büyük etkiler yaptığını bildirmektedir (*Seyahatnâme*, I, s. 450). Biz bu yazımızda İstanbul Mevlevihânelerini daha ziyâde yapım ve onarım bakımlarından gözden geçirmek amacını güttüğümüzden adları geçen bütün bu tekke şeyhlerinin hâl tercemelerine daha fazla bir yer ayıramayacağız. Ancak ileride Üsküdar mevlevihânesini açıklarken elimizde olmayan sebebler dolayısıyla bunun bir parça dışına çıkmak zorunluğunda kalacağız.

D. — Üsküdar Mevlevihânesi :

Üsküdar'da Şemsipaşa'dan İmrahur'a giderken asfalt olan caddenin sağ tarafında ve tam İmrahur tepesine yakın yerde kurulmuş olan bu mevlevihâneyi bir âstâne olarak değil, daha ziyâde bir zâviye diye kabûl etmek yerinde olur. Dış kapısı geniş bir bahçeye açılmakta ve semâ'hâneye bu bahçeden girilmektedir. Hâlen metrûk ve harab bulunan semâ'hânenin pencerelelerinden bazıları asfalt caddeye müteveccih bulunmaktadır. İçerisindeki mezar sandukalarının tekke şeyhlerine ve dervişlerine âid olması kuvvetle muhtemeldir. Bilindiği üzere yukarıda Beşiktaş mevlevihânesi hakkındaki bilgileri özetlerken şeyhlerinden Seyyid Abdülkadir Dede'nin Üsküdar mevlevihânesine defnedildiğine kısaca işâret etmiştik. İncelemelerimiz esnâsında kapıları kapalı ve bekçisi bulunmadığı için semâ'hâne içini etraflı bir şekilde gözden geçirmek mümkün olamadı.

Üsküdar'da İmrahur'da 1794 (H. 1208) tarihinde te'sis edilen bu mevlevihânenin bânisi Nu'man Bey adlı bir zat idi. Nu'man Bey ise Yeğen Ali Paşa'nın oğlu bulunuyordu. Ali Paşa da bilindiği üzere kasabbaşılıkta, silâhdar ağalığında ve Erzurum, Konya, İnebahtı, Tırhala, Aydın ve Cidde vâililiklerinde bulunduktan sonra 1784 (H. 1198) recebinde vefat etmişti. Onun Nu'man Bey'den başka Hüseyin Necib bey adında diğer bir oğlu daha olduğu ma'lûmdur (Bk. *Sicill-i Osmanî*, III; 538). Nu'man Bey; 1787 (H. 1201) tarihinde terk-i dünya ile Konya'ya çekilmiş ve Mevlânâ dergâhında

çile çıkardıktan sonra mevlevi olmuş ve Bakkalî-zâde Konyalı Ali Dede'nin meşihatinden sonra II sefer 1201 (Milâdî 1786) tarihinde Galata mevlevihânesine şeyh olmuştur. Üç yıl sonra bu şeyhlikten ayrılan Nu'man Bey 1794 (H: 1208) tarihinde Üsküdar'daki evini bazı ufak tefek ta'dilâta tâbi tutarak tekke hâline getirmiş ve bu arada bir semâ'hâne yaptırmıştı. Başbakanlık Arşivinde Üsküdar mevlevihânesinin itmamına ve heyet-i mevcûdesiyle teferruatının ta'mirâtına dair üç adet tarihî belge mevcûddur (Bk. Meclisi Vâlâ iradeleri, 7379, Dahiliye irâdeleri, No: 4487, 4483. Bu belgelerin tarihleri ise 12 zilka'de 1267, ve 21 Receb 1260, 6 muharrem 1261 dir). Nu'man Bey aşağı yukarı beş yıl sonra 16 Receb 1213 tarihinde (Milâdî 1799) Üsküdar'da vefat etmiştir. Aynı tarihlerde Üsküdar'da üç tâne Nu'man bulunması dolayısıyla bir de tekerleme söylenir¹². Üsküdar mevlevihânesinde 39 yıl şeyhlik yapan ve 1874 (H. 1291) de ölen Ahmed Ârif Hikmet Dede İXX uncu asır mevlevi şeyhlerinden ve mevlevi bestekârlarından idi. Çağdaşlarının bir şaheser olarak tasvir ettikleri mahmur âyini, klâsik Türk musikisinin şaheserlerinden sayılabilir (Bk. Sa'dettin Nüzhet Ergun, *Türk Dinî Musıkisi*).

Âsitânelikten ziyâde zâviyelik bir karakter arzeden Üsküdar mevlevihânesi hakkında bugün için daha fazla bir bilgiye malik değiliz. Mahallinde yaptığımız incelemeler maalesef şimdilik doyurucu değildir. Ancak bir aralık Üsküdar mevlevihânesi şeyhliğinde bulunan Ahmed Remzi Efendi hakkında bir kaç söz söylemeyi uygun bulduk. (Akyürek) soyadını taşıyan Ahmed Remzi Efendi, Kayseri Mevlevihânesi şeyhi Süleyman Ataullah Efendinin oğludur. Dedesi ise Seyyid Süleyman Türâbi-i Mevlevidir. Ahmed Remzi Efendi 1872 (H: 1289) de Kayseri'de dünyaya gelmiştir. Sıbyan ve Rüştiye'de okuduktan sonra babasından ve eniştesi Göncü-zâde Nuh Naci efendiden taallüm etti. Mezid-zâde Hoca Ali Efendiden icâzetnâme aldı. 1892 de İstanbul'a gelerek Divân-ı Muhasebat'ta kısa bir süre çalıştı. Kayseri'ye dönüşünde mutasarrıf bulunan Nâzım Paşa tarafından i'dâdiye Ahlâk ve Dindersleri öğretmeni ta'yin edildi. Ayrıca medrese talebesine mevlevihânedeki kavaid-i farisiye okuttu. Meşrutiyetin i'lânını müteakıb ziyâret maksadıyla gittiği Konya'da bir sene kaldı. Kütahya'da Ergonya mevlevihânesi meşihati vekâletine memur edildi. 1908 de Kastamonu, 1913 te Halep mevlevihânesi meşihati takib etti. Birinci Cihan Harbi sonunda İstanbul'dan

12 Bu tekerleme şöyledir : Üsküdar'da vardır üç Nu'man evi Mevlevi ve dünyevi ve uhrevi. (Ayrıca bakınız, Mehmed Süreyya, *Sicill-i Osmanî*, IV, S. 572).

Filistin cebhesine hareket eden mevlevî taburuna katılarak Şam ve Medine'ye kadar uzandı. Üç sene kadar kaldığı Şam'da Emeviye Câmîinde mesneviyi arabça şerh ve takrir etti. Haleb'in işgâline sonra İstanbul'a geldi. 1919 da Üsküdar mevlevihânesi şeyhliğine getirildi ve bu esnâda tekkeyi oturulabilecek bir hâle getirdi. Mülga Meclis-i meşâyih a'zâlığında ve Medresetül-irşâd tasavvuf müderrisliğinde bulundu. Tekkelerin lâğvından sonra Üsküdar'da Hacı Selim Ağa Kütübhânesi başmemurluğuna ta'yin edildi. (12) tâne basılmış ve (6) tâne de basılmamış eser sahibidir. Hüseyin Vassaf Bey (Remzinâme) adlı eserinde hayatını daha etraflı bir şekilde anlatmaktadır (Bk. Mahmud Kemal İnal, *Son Asır Türk Şâirleri*, cüz': 8, s. 1427-1430). Ahmed Remzi Efendinin oğlu ise Belediye Başkâtibliğinden emekli olan Mahmud beydir.

E — *Bahâriye Mevlevihânesi* :

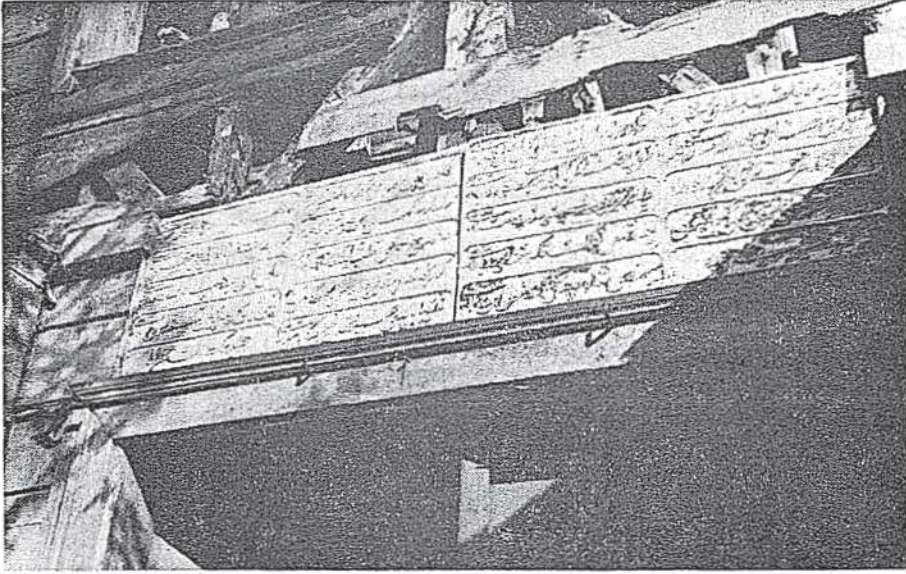
Beşiktaş Mevlevihânesi; Maçka'da yeni bir askerî kışlanın yapılması kararlaştırılması üzerine, yaklaşık olarak beş yıl sonra ikinci bir taşınma ameliyesine tâbi tutulmuş ve bunun için de Eyüb civarındaki Bahâriye semti en uygun yer olarak kabûl edilmişti¹³. Bu itibarla bazı tarihçilerimizin Ba-

13 Yeşilliğinden ötürü Bizanslılar devrinde (Kozmidion) adını taşıyan (Bahâriye) semti, fetihten birinci dünya savaşı sonlarına kadar İstanbul'un pek ma'mûr ve kibar yatağı bir sayfiyesi durumunda idi. Bu ismin Fatih Sultan Mehmed II devrinde konulmuş olması büyük bir ihtimâl dahilindedir. Sultan Bâyezid II nin kızı (=yahud torunu) Hançerli Sultan burada bir yalısı ve kendi adına nisbetle anılan bir dergâhı vardı (Taşlıburun tekkesi). Fatih'in bu civarda birer hamamı ile imâret ve kervansarayı bulunduğu da söylenir. Ahmed III devrinde Nevşehirli dâmâd İbrahim Paşa'nın himmeti ile Kâğıdhâne ve çevresi imar edilirken (Bahâriye) nin sultan sarayları ile, ekâbir ve ricâl yalıları ile süslendiği bilinmektedir. Burayı çok seven Sultan Mahmud I in Bahâriye kasrına ve sultan yalılarına sık sık geldiği Sır Kâtibi Selâhi Efendi yönünden beyân edilmektedir (Rûzname) : Sultan Mahmud II zamanında Bahâriye semtinin sayfiyelik vasfını kaybettiği söylenilebilir. Bahâriye kasrı ile Hatice Sultan sahilsarayı yıktırılmış ve yerlerine iplikhâne ve kışla yaptırılmıştır.  ostan iskelesi ile Bahâriye kasrı arasının bir yalılar koyu olduđu aŗađı yukarı bilinmektedir. Bahâriye'nin sultan, ekâbir ve ricâl yalıları ile bir edebiyat ve musiki mahfili olan mevlevihânesi, yerlerini çeşidli i'mâlâthâne ve fabrika yerlerine terketmiştir. Böylece adı geçen semtin tarihi görünümü ve Bahâriye adaları birer toprak yığını hâlini almıştır. Sa'dî tarikatine tahsis edilen Taşlıburun Tekkesi ile mütâreke yıllarında yıktırılarak kaldırılmıştır. Ancak bu tekkenin Harem dairesi bir süre daha varlığını koruyabilmıştır (*İstanbul Ansiklopedisi*, S. 1842-1854'ten hülâsa edilmiştir). Bunun gibi Kadıköy'deki Bahâriye semtinin de ayrı bir inceleme konusu olabileceđi muhakkaktır.

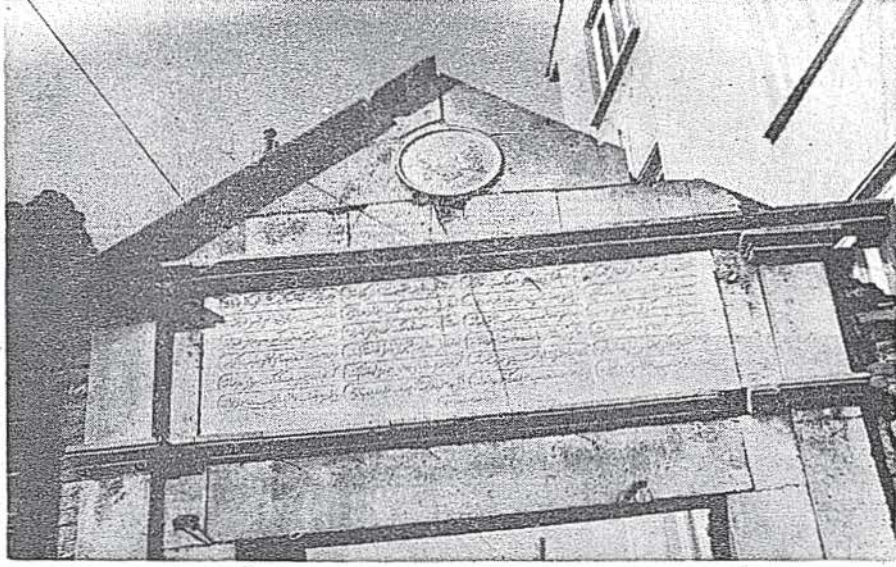
hâriye Mevlevihânesini Beşiktaş mevlevihânesinin bir devamı olarak görmelerine, bir bakıma, hak vermek îcab eder. Fakat Bahâriye semtinin Maçka'ya nazaran Beşiktaş ile olan mesafesi hayli uzunca olması ve kurulduğu andan itibaren de çevresinde (Bahâriye Mevlevihânesi) adı ile anılması dolayısıyla, bunu biz, İstanbul Mevlevihâneleri arasında özerk bir âsitâne olarak görüyor ve böylece incelemeyi uygun buluyoruz. Esâsen Beşiktaş mevlevihânesinin Maçka'ya taşındığı yıllarda ünvanını hep aynen muhafaza ettiği görülmektedir. Buna mukabil bu sonuncu Mevlevihâne, kurulduğu andan itibaren son devrelere kadar adı halk ağzında ve tarihî kayıd ve belgelerde genellikle hep (Bahâriye Mevlevihânesi) olarak geçmektedir.

Bilindiği üzere Maçka'daki bu mevlevî tekkesi; 1873 te Haliç'te Bahâriye sahilinde Hatab emini Mustafa ve Hüseyin efendilerin yalılarına nakledilmişti. Hüseyin Fahrüddin Efendinin pek sevdiği babasının kemiklerini bu sefer de Maçka'dan Bahâriye'ye kaldırtmıştı. Aynı sene içinde Bahâriye'deki bu yalıların bahçesinde büyük bir semâ'hâne inşasına başlandı. Böylece 31 Zilhicce 1291 pazartesi günü Bahâriye Mevlevihânesinin temel atma merâsimi yapılmış ve 18 Rebiülevvel 1294 tarihine rastlayan çarşamba günü inşaatı ikmal edilerek açılış töreni icra kılınmıştı. Bu suretle yapı 1876 da Sultan Abdülhamid II'nin ilk saltanat yılında tamamlanmış bulunuyordu. Mevlid okunarak ve mevlevî âyini yapılarak açılan adı geçen mevlevihâneye bilâhire aynı hükümdar tarafından (28) odalı bir harem dâiresi de eklenmişti. Sultan Abdülhamid II'nin uzun süren saltanatı devresinde esaslı ve devamlı denecek derecede bir inşâat gelişmeye erişemedi. Şeyhlerinin maddî kudretleri ise bir harâbe kümesi hâline gelen bu tekkeyi onarmak imkânını veremiyordu. Tekkenin mevleviliğe mensûb bir dervişi olan Sultan Mehmed Reşad'ın Osmanlı tahtına çıkması ile bir parça olsun yüzü gülmeye başladı. Adı geçen padişah o sıralarda çok harab bir görünüm gösteren Bahâriye mevlevihânesini kendi parasıyla onarttı. Ahşab kanadları kopup kaybolan büyük avlu kapısının üstündeki (Remzî) adlı bir şairce düzenlenen (1328) tarihli taş kitabede bu husus belirtilmiş bulunmaktadır. Deniz kenarında büyük bir avlu içinde birer harem, selâmlık, türbe, sema'hâne, mescid ve hazireden teşekkül eden Bahâriye mevlevihânesinin müteakib devirlerdeki durumu yine acıklı safhalardan, ne yazık ki, kurtarılmadığını göstermektedir. Tekkelerin 4 Eylül 1925 tarihinde kapatılması üzerine süratle harab olan sema'hânesi 1935 yılında yıktırılmış, mensûblarının medfun olduğu türbe çökmüş, 1938-39 yılları arasında kazaen çıkan bir yangın ile harem dâiresi yok olmuş, mescidin kendisi avluya sonradan yerleşen bir tuğla i'mâlât-hânesinin deposu hâline getirilmiş ve minâresi ise tamamen ortadan silinerek

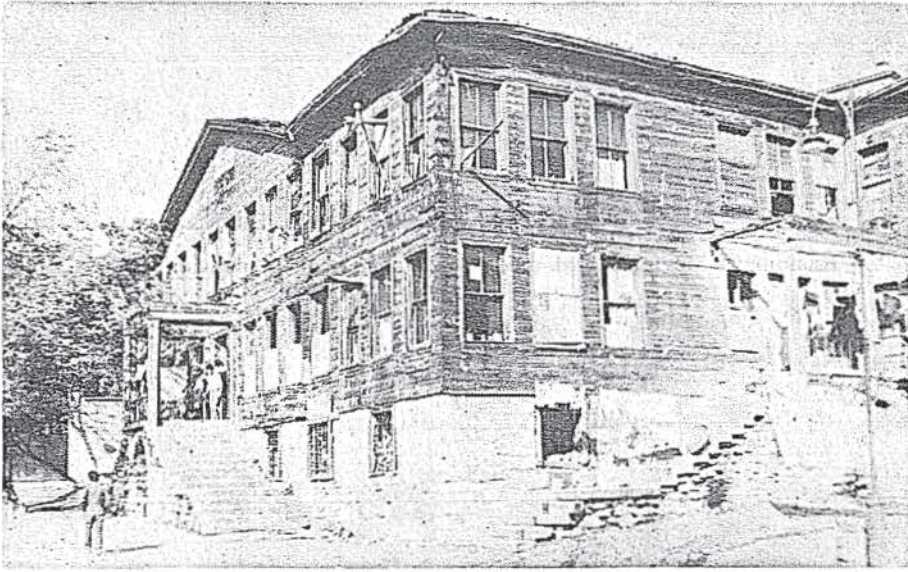
kaldırılmıştır. Bahâriye'deki türbenin içerisinde Şeyh Büyük Nazif Efendi ile oğlu Şeyh Hüseyin Fahrüddin Efendi ve bunun oğlu Küçük Nazif efendi ve bu âilenin dâmâdı olan şâir Yenişehirli Avni beyler medfun bulunmakta idiler. Bilindiği üzere Beşiktaş Mevlevihânesi postnişinlerinden Yenişehirli Şeyh Nazif Efendi, Beşiktaş'ta ölmüş olduğundan oradaki türbeye gömülmüştü. Bu tekkenin yıktırılması üzerine na'şı, konulduğu lâhiden çıkarılarak Maçka'daki yeni tekkeye götürülmüş, Maçka tekkesinin yıkılıp taşınmasından dolayı da tekrar mezarından çıkarılarak Bahâriye mevlevihânesine nakil ile sema'hâne içerisindeki özel yere tevdi' kılınmıştı. Takriben yedi yaşlarında iken şeyhliğe geçen Hüseyin Fahrüddin Efendi; mutasavvıf, şâir, neyzen ve musikişinas bir zat olup, devrinin zarif bir sîması olarak temâyüz etmişti. Mevlevî nezâket ve zerâfetini yalnız söz ve sohbetinde değil, her hâlinde gösterirdi. Mukabelede Sultan Veled devrinde yürüdüğü zaman ma'neviyat âlemine uçacakmış gibi bir edâsı vardı. Bu zerâfetini giyiniş tarzına dahi teşmil eylemişti (Bk. Refi Cevad Ulunay, *Mevlevî Zerâfeti, Tarih-Coğrafya Dünyası*, Sayı 12). Bu zat, Bahâriye Mevlevihânesi meşihatinde iken 1911 (H. Ramazan 1329) de vefat etmişti. Bu mevlevihânenin ilk şeyhi olan Hüseyin Fahrüddin Efendinin ölümünden sonra Ahmed Çelebi efendi ile Nafiz Dede ve Bilecik Mevlevihânesi şeyhi olan Bahaüddin Dede bu mevlevihâneye şeyh olmuşlardı. Hüseyin Fahrüddin Dedenin yakınlarından olan Bahaüddin Dede, tarikatlerin lâğv edildiği ve tekkelerin kapatıldığı tarihe kadar burada meşihatte kaldı (4 Eylül 1925). Son şeyh olan Bahaüddin Dede'nin eşi, 1952 yılı içinde harab bir duruma gelmiş olan bu tekkenin selâmlık dâiresinde oturmakta idi. Bu tarihe gelinceye kadar Bahâriye mevlevihânesinde Mehmed Veled Çelebi ve Şeyh Ahmed Celâlüddin Dede efendiler gibi devrin tanınmış sîmalarının yetiştiği görülmektedir. Bundan başka bu mevlevihânedeki Zekâi-zâde Ahmed Efendi ve Nürüddin, Râşid, Doktor Subhi ve Hacı Ârif Bey gibi bir takım musiki üstadları yetişmiş bulunmaktadır. Bir aralık İstanbul'daki Sahaflar arşısında kitabcılık yapan Nizamüddin Aktunç'un, hemen bütün çocukluğu; Bahariye Mevlevihânesinde geçtiği gibi Hüseyin Avni Aktunç'un da dünyaya gelmesi aynı mevlevihânedeki vâki olmuştu (Bk. *İstanbul Ansiklopedisi*, c. III, s. 1349 ve c. I, s. 564). Kezâ seçkin mevlevî güzidelerinden olan Midhat Baharî Beytur da uzun yıllar burada kalmış ve yaşamış bulunmaktadır.



Kasımpaşa Mevlevihânesi medhal kapısı üzerindeki onarım kitâbesi.



Kasımpaşa Mevlevihânesi Avlu Kapısı üzerindeki onarım kitâbesi.



Kasımpaşa Mevlevihânesinden bir görünüş.