



ERCIYES ÜNİVERSİTESİ

İLÂHİYAT FAKÜLTESİ

DERGİSİ

SAYI : 9

KAYSERİ — 1996

KAYSERİ ARKEOLOJİ MÜZESİNDE BULUNAN ERATNA BEYLIĞI DÖNEMİNE AİT SİKKELER

Doç.Dr. Kerim TÜRKMEN*

ERATNA BEYLIĞI

Baycu Noyan komutasındaki Moğol orduları 1243 yılında yapılan Köseadağ savaşında Selçuklu ordusunu yenerek, Anadolu'nun askeri ve mülki idaresine el koymuşlardı.¹ İlhanlılar'ın Anadolu Valisi Emir Çoban'ın oğlu Demirtaş'ın kayınbiraderi olan Emir Eratna, Uygur Türklerinden olup, Demirtaş ile yakınlığı sayesinde kısa zamanda birinci dereceden emirliğe yükseldi.² Ne var ki, Demirtaş İlhanlı Sultanı Ebu Said Bahadır Han'a baş kaldırıp istiklalini ilan etme konusunda başarısız olunca çareyi Mısır'a kaçmakta buldu. Demirtaş'tan boşalan yere büyük Şeyh Hasan getirildi.³ Ebu Said Bahadır Han'ın ölümü üzerine bir çok emir gibi Şeyh Hasan da tahtı elde etmek için yerine Emir Eratna'yı vali olarak bırakıp İran'a geri döndü.⁴ Şeyh Hasan, Mısır'da katledilen Demirtaş'ın oğlu Küçük Hasan ile yaptığı Aladağ savaşını kaybedince, Anadolu'da vekil olan Eratna'nın durumu tehlikeye girdi. Bu durum üzerine, Eratna da Memlük Sultanı Melik Nasır'ın himayesini kabul edip, Memlük Sultanı'nın adına hutbe okutup sikke kestirerek onun rızasını kazandı.⁵ 1343 yılında Küçük Hasan'ın ordusunu yenen Eratna şöhretini arttırdı. Daha önce Memlük Sultanı adına sikke kestiren Eratna bu defa da 742 H. (1344 M) yılında da istiklalini ilan ederek kendi adına sikke kestirdi.⁶ Emir Eratna 753 H. (1352 M) yılında Kayseri'de vefat etti.⁷ Hanımı Suli Paşa adına 1339 yılında yaptırmış olduğu Köşk

-
- * Erciyes Üniversitesi İlahiyat Fakültesi Öğretim Üyesi.
- 1 Öney, G., "Anadolu Selçuklu Mimari Süslemesi ve El Sanatları", T. İş Bankası Kültür Yayınları, Ank. 1988, s. 8.
 - 2 Uzunçarşılı, İ.H., "Anadolu Beylikleri ve Akkoyunlu, Karakoyunlu Devletleri", T.T.K. Basımevi, Ank. 1984, 3. Baskı, s. 155.
 - 3 Aslanapa, O., "Yüzyıllar Boyunca Türk Sanatı" (14. y.y.) Milli Eğitim Bakanlığı Devlet Kitapları, 1977, s. 7.
 - 4 H. Hüsameddin Efendi, "Amasya Tarihi" c. II, s. 480-481.
 - 5 Kalkasendi Ş.E.A.A., "Subh-ül-âsâ", 1. Baskı, 5. cilt, Beyrut, 1987, s. 345.
 - 6 Uzunçarşılı, İ.H., a.g.e., s. 156'da, Eratna Bey'in 742 H. yılında istiklalini ilan ederek kendi adına sikke kestirdiğini söylüyorsa da, tetkik ettiğimiz sikkeler içerisinde 738 H. yılına ait sikkelere rastlanmıştır.
 - 7 Ahmed Tevhid "Meskûkât-ı Kadıme-i İslamiyye Kataloğu", İstanbul 1321, s. 441, ayrıca İsmail Galib Takvim-i Meskûkât-ı Selçukıyye Konstantiniye 1309, eserinde Emir Eratna'nın hükümlerlik yıllarını 728 ile 736 olarak göstermişse de, Emir Eratna'nın 753 yılında öldüğünü bilmekteyiz, bkz. Kalkasendi a.g.e., s. 345, İ.H. Uzunçarşılı, a.g.e., s. 157.

Medrese'ye dein edildi. Emir Eratna'nın vefatı üzerine yerine ođlu Gıyaseddin lakabı ile ünli Mehmet Bey geđti. Mehmet Bey, 13 yıllık saltanatı süresince bir çok imar faaliyetlerinde bulunduktan sonra, 767 H. (1365 M) yılında öldürüldü.⁸ Yerine küçük yaştaki ođlu Alaüddin Ali Bey getirildi. Mehmet Bey'in mezarı da babasının mezarının bulunduğu Köşk Medresededir. Alaüddin Ali Bey'in karışıklıklarla dolu saltanatı 782 H. (1380) yılında Amasya seferi sırasında ölümüyle noktalandı. Yerine 7 yaşındaki ođlu II. Mehmed hükümdar ilan edildi.⁹ Ancak aynı yıl içerisinde II. Mehmed de öldürülünce Eratna Beyliđi sona erdi.

⁸ Uzunçarşılı, I.H., a.g.e., s. 158.

⁹ Uzunçarşılı, I.H., a.g.e., s. 159.

Sultan Alâeddin Eratna
736-753 H. (1335-1352 M.)

1- Gümüş, darb yeri : Tokat ?, Darb yılı : Yediyüz kelimesi okunuyor, gerisi silik, okunamıyor.

Ön yüzü :



Arka yüzü :



Üst şekildeki dairenin ortasında, Kelime-i Tevhit (La ilahe İll-Allah Muhammedün resul Allah) yazılı olup, üstte, Ebu Bekir-solda, Ömer- altta Osman ve sağda da Ali olmak üzere dört halifenin isimleri yazılıdır.

Beyzi şeklin ortasında: es-Sultan el-Adel Alâud-dünya ved-din Halled Allah-u Mülkehu, yazılıdır. Bunun üstünde: Duribe Altında: Tokat ? En altta da: Sebi-maya..... okunmaktadır.

Ağırlığı : 1.4 gr. Çapı : 19 mm. Kayseri Müzesi Env. No. 4925. Lev. I.

2- Gümüş, darb yeri : Erzincan, darb yılı : 749 H.

Ön yüzü :



Arka yüzü :



Dört köşeli dairenin ortasında Kelime-i Tevhit yazılıdır. Halife isimlerine yer verilmemiştir.

Mühri Süleyman içinde Moğolca iki kelime yazılı olup, altında: Halled Allah-u Mülkehü yazılıdır. Yıldızın alt köşesinin solundan başlayarak: Duribe-Erzincan-Sene-Tis'a-Arbain-Sebimaya kelimeleri yazılıdır.

Ağırlığı : 1.7 gr. Çapı : 18 mm. Kayseri Müzesi Env. No. 6406/1. Lev. I.

3- Gümüş, Darb yeri : Kayseri, Darb yılı : 740 H.

Ön yüzü :



Arka yüzü :



Üst şekildeki dairenin ortasında Kelime-i Tevhit yazılıdır. Etrafında No. 1. de olduğu gibi 4 Halifenin adları yazılıdır.

No. 1. de olduğu gibi. Yalnız Darb yeri ve yılı beyzi şeklin dışında yazılıdır.

Darb yeri: Duribe Kayseriyye

Darb yılı: Sene Arbain ve Sebimaya.

Ağırlığı : 1.7 gr. Çapı : 23 mm. Kayseri Müzesi Env. No. 6420/2. Lev. I.

4- Gümüş, Darb yeri : Sivas, Darb yılı : (Silik).

Ön yüzü :



Arka yüzü :



Üstte görülen şeklin ortasında Kelime-i Tevhit, sağ üstte: Ebu Bekir, sol üstte: Ömer, sol altta: Osman ve sağ altta da: Ali, olmak üzere dört Halifenin isimleri yazılıdır.

No. 1. gibi. Yalnız darb yeri ve yılı altta olup, yazıların beyzi şekil içinde değil, daire içinde yazılmıştır. Sene kısmı siliktir.

Ağırlığı : 1.5 gr. Çapı : 19 mm. Kayseri Müzesi Env. No. 71/141-3. Lev. I.

5- Gümüş, Darb yeri : Erzincan, Darb yılı : 738 H.

Ön yüzü :



Arka yüzü :



Üst şekildeki dairenin ortasında yer alan dörtgenin içinde Kelime-i Tevhîd yer almaktadır. Üstte: Ebu Bekir, solda: Ömer, altta: Osman ve solda da Ali, olmak üzere 4 Halifenin isimleri yazılıdır.

Çok köşeli dairenin içerisinde, es-Sultan el-Adel Alâud-dünya ved-din Hallede Mülkeku Duribe Erzincan. Sene 738

Ağırlığı : 1.6 gr. Çapı : 20 mm. Kayseri Müzesi Env. No. 72/66-26. Lev. I.

6- Gümüş, Darb yeri : Sivas, Darb yılı : 750 H. ?

Ön yüzü : No. 3 gibi. Yalnız 4 Halifenin isimlerine yer verilmemiştir.

Arka yüzü : No. 3 gibi. Yalnız darb yılı yazılı olarak değil, rakamla belirtilmiştir.*

Ağırlığı : 1.6 gr. Çapı : 22 mm. Kayseri Müzesi Env. No. 73-683. Lev. I.

7- Gümüş, Darb yeri : Sivas, Darb yılı : 740 H.

Ön yüzü : No. 3 gibi.

Arka yüzü : No. 3 gibi

Ağırlığı : 1.7 gr. Çapı : 23 mm. Kayseri Müzesi Env. No. 73-685. Lev. I.

* Sikkelerde bazen sıfır ile 5 rakamları ters olarak basılabilir. Burada 705 gibi yazılmış olan tarih, aslında 750 olması gerekir. (Bkz. Pere.N. Osmanlılarda Madeni Paralar, Y.K.B. Osmanlı Madeni Paralar Koleksiyonu, İstanbul, 1968, s. 37.)

8- Gümüş, Darb yeri : Sivas, Darb yılı : Yok.

Ön yüzü :



Arka yüzü :



Çok köşeli daire içinde Kelime-i Tevhit yazılıdır. Etrafında da dört Halifenin isimleri yer almaktadır. Üstte: Ebu Bekir, solda: Ömer, altta : Osman ve sağda da Ali yazılıdır.

Çok köşeli daire içerisinde:

Üstte: Sivas

Altında: es-Sultan el-Adel Alâud-dünya ved-din Hallede Allahu Mülkehu yazılıdır.

Ağırlığı : 1.3 gr. Çapı : 18 mm. Kayseri Müzesi Env. No. 73-775. Lev. I.

9- Gümüş, Darb yeri : Sivas, Darb yılı : Yalnız Yediyüz kelimesi okunabiliyor.

Ön yüzü :



Arka yüzü :



No. 4 gibi.

Daire içerisinde yer alan dörtgen içinde: es-Sultan el-Adel Alâud-dünya ved-din Hallede Allahu Mülkehu Duribe Sivas yazılıdır.

Dörtgenin altında: Sebimaya yazısı okunmaktadır.

Ağırlığı : 1.2 gr. Çapı : 19 mm. Kayseri Müzesi Env. No. 73-782. Lev. II.

10- Gümüş, Darb yeri : Silik, Darb yılı : 750 H.

Ön yüzü :



Arka yüzü :



Ön yüzünde Kelime-i Tevhit yazılıdır.

Arka yüzünde, Mühri Süleyman içerisinde yalnızca, Hallede Allahu Mülkehu, okunabilmektedir. Yıldızın alt köşesinin sol tarafında: Sene, sağ tarafında: Hamsin, sağ ortada: Sebimaya, sağ üstte: Duribe yazılıdır. Diğer köşelerdeki yazılar silik olduğundan okunamıyor.

Ağırlığı : 1.8 gr. Çapı : 20 mm. Kayseri Müzesi Env. No. 75-16. Lev. II.

11- Gümüş, Darb yeri : Sivas, Darb yılı : Silik.

Ön yüzü :

No. 1 gibi, yalnız Halife isimlerinden Ömer ile Ali yer değiştirilerek, Ömer sağda, Ali solda yazılmıştır.

Arka yüzü :

No. 1 gibi. Tek fark, beyzi şeklin altında, Duribe Sivas yazılıdır.

Ağırlığı : 0.8 gr. Çapı : 15 mm. Kayseri Müzesi Env. No. 76-220. Lev. II.

12- Gümüş, Darb yeri : Sivas, Darb yılı : 747 H.

Ön yüzü :

No. 10 gibi.

Arka yüzü :

No. 10 gibi. Tek fark, yıldızın üst köşesinin sol tarafında darb yeri olan Sivas yazısı okunmakta ve darb yılının 747 olduğudur.

Ağırlığı : 1.7 gr. Çapı : 18 mm. Kayseri Müzesi Env. No. 76/577. Lev. II.

13- Gümüş, Darb yeri : Silik, Darb yılı : Silik.

Ön yüzü :



Arka yüzü :



Mühri Süleyman içinde Kelime-i Tevhit yazılı olup; etrafında 4 Halife isminden sadece sağ tarafta yazılmış olan Ali'nin ismi okunmaktadır.

Mühri Süleyman içinde, çoğu silinmiş olan, yazılardan şunlar okunmaktadır : (es-Sultan) el-Adel (Alâud-dünya) ved-din (Halled-e) Allahu Mülkehu. Darb yeri ve yılı okunamadı.

Ağırlığı : 1.4 gr. Çapı : 21 mm. Kayseri Müzesi Env. No. 76-587. Lev. II.

Not: Sikkenin Alâeddin Eratna'ya ait olduğunu, arka yüzündeki (el-Adel) kelimesinden anlamaktayız. Zira Mehmed Eratna sikkelerinde, (el-Adel) sıfatı yerine (el-Azâm) sıfatı kullanılmaktadır.

14- Gümüş, Darb yeri : Kayseri, Darb yılı : Silik.

Ön yüzü :



Arka yüzü :



Ön yüzündeki şekil içerisinde Kelime-i Tevhit ve etrafında 4 Halifenin isimleri yazılıdır. Üstte: Ebu Bekir, sağda: Ömer, altta: Osman ve solda da Ali isimleri yazılmaktadır.

Arka yüzünde beyzi şekil içerisinde: es-Sultan el-Adel, Alâud-dünya ved-din, Hallede Allahu Mülkehu yazılıdır. Beyzi şeklin üstünde:

Duribe Kayseriye, yazılıdır. Beyzi şeklin altında ise darb yılı silik olduğundan okunamadı.

Ağırlığı : 1.75 gr. Çapı : 19 mm. Kayseri Müzesi Env. No. 81-163. Lev. II.

Gıyaseddin Mehmed Eratna
(753-767 H.) (1352-1366 M.)

15- Gümüş, Darb yeri : Kayseri, Darb yılı : Yok.

Ön yüzü :



Üç yapraklı (köşeli) motif ile dış daire arasındaki boşluklarda Kelime-i Tevhit, motifin ortasındaki daire içinde, Ali, yaprak gibi olanlara da diğer halifelerin isimleri yazılıdır.

Arka yüzü :



Üstte: Mehmed Eratna
Altında: es-Sultanül azam, Gıyasüdünya ved-din, Hallede Allahu Mülkehu.
En altta: Duribe Kayseriyye yazılıdır.

Ağırlığı : 1.7 gr. Çapı : 19 mm. Kayseri Müzesi Env. No. 2302/1. Lev. II.

16- Gümüş, Darb yeri : Kayseri, Darb yılı : Yok.

Ön yüzü :

No. 15 gibi.

Arka yüzü :

No. 15 gibi.

Ağırlığı : 1.9 gr. Çapı : 19 mm. Kayseri Müzesi Env. No. 4924. Lev. II.

17- Gümüş, Darb yeri : Silik, Darb yılı : Yok.

Ön yüzü :



Ortadaki dörtgen içerisinde Kelime-i Tevhit, çevresinde de üstte Ebu Bekir, solda, Ömer, altta Osman ve sağda da Ali olmak üzere dört halifenin isimleri yazılıdır.

Arka yüzü :



Üstte Mehmed Eratna, altındaki dörtgen içerisinde de: Gıyasüdünya ved-din, Hallede Allahu Mülkehu, yazılıdır. Darb yeri ve yılı yok.

Ağırlığı : 1.1 gr. Çapı : 18 mm. Kayseri Müzesi Env. No. 5196. Lev. III.

18- Gümüş, Darb yeri : Aksaray, Darb yılı : Yok.

Ön yüzü :

No. 15 gibi.

Arka yüzü :

No. 15 gibi. Tek fark, Darb yeri Aksaray.

Ağırlığı : 1.8 gr. Çapı : 23 mm. Kayseri Müzesi Env. No. 72/87-3. Lev. III.

19- Gümüş, Darb yeri : Aksaray, Darb yılı : Yok.

Ön yüzü :

No. 15 gibi.

Arka yüzü :

No. 15 gibi.

Ağırlığı : 1.5 gr. Çapı : 20 mm. Kayseri Müzesi Env. No. 87-4. Lev. III.

20- Gümüş, Darb yeri : Kırşehir, Darb yılı : Yok.

Ön yüzü :

No. 15 gibi.

Arka yüzü :

No. 15 gibi. Tek fark, Darb yeri Kırşehir.

Ağırlığı : 1.8 gr. Çapı : 20 mm. Kayseri Müzesi Env. No. 87-5. Lev. III.

21- Gümüş, Darb yeri : Silik, Darb yılı : Yok.

Ön yüzü :

No. 15 gibi.

Arka yüzü :

No. 15 gibi.

Ağırlığı : 1.6 gr. Çapı : 20 mm. Kayseri Müzesi Env. No. 87-6. Lev. III.

22- Gümüş, Darb yeri : Silik, Darb yılı : Yok.

Ön yüzü :

No. 15 gibi.

Arka yüzü :

No. 15 gibi.

Ağırlığı : 1.8 gr. Çapı : 22 mm. Kayseri Müzesi Env. No. 87-7. Lev. III.

23- Gümüş, Darb yeri : Kayseri, Darb yılı : Yok.

Ön yüzü :

No. 15 gibi.

Arka yüzü :

No. 15 gibi.

Ağırlığı : 1.8 gr. Çapı : 20 mm. Kayseri Müzesi Env. No. 87-8. Lev. III.

24- Gümüş, Darb yeri : Silik, Darb yılı : Yok.

Ön yüzü :

No. 15 gibi.

Arka yüzü :

No. 15 gibi.

Ağırlığı : 1.8 gr. Çapı : 20 mm. Kayseri Müzesi Env. No. 87-9. Lev. III.

25- Gümüş, Darb yeri : Silik, Darb yılı : Yok.

Ön yüzü :

No. 15 gibi.

Arka yüzü :

No. 15 gibi.

Ağırlığı : 1.8 gr. Çapı : 21 mm. Kayseri Müzesi Env. No. 87-10. Lev. IV.

26- Gümüş, Darb yeri : Silik, Darb yılı : Yok.

Ön yüzü :

No. 15 gibi.

Arka yüzü :

No. 15 gibi.

Ağırlığı : 1.7 gr. Çapı : 21 mm. Kayseri Müzesi Env. No. 87-11. Lev. IV.

27- Gümüş, Darb yeri : Kayseri, Darb yılı : Yok.

Ön yüzü :

No. 15 gibi.

Arka yüzü :

No. 15 gibi.

Ağırlığı : 1.8 gr. Çapı : 19 mm. Kayseri Müzesi Env. No. 87-12. Lev. IV.

28- Gümüş, Darb yeri : Silik, Darb yılı : Yok.

Ön yüzü :

No. 15 gibi.

Arka yüzü :

No. 15 gibi.

Ağırlığı : 1.4 gr. Çapı : 20 mm. Kayseri Müzesi Env. No. 87-13. Lev. IV.

29- Gümüş, Darb yeri : Silik, Darb yılı : Yok.

Ön yüzü :

No. 15 gibi.

Arka yüzü :

No. 15 gibi.

Ağırlığı : 1.7 gr. Çapı : 21 mm. Kayseri Müzesi Env. No. 87-14. Lev. IV.

30- Gümüş, Darb yeri : Silik, Darb yılı : Yok.

Ön yüzü :

Arka yüzü :

No. 15 gibi. Tek fark, orta daire içerisindeki Ali isminin ters basılmış olmasıdır.

No. 15 gibi.

Ağırlığı : 1.7 gr. Çapı : 22 mm. Kayseri Müzesi Env. No. 87-15. Lev. IV.

31- Gümüş, Darb yeri : Silik, Darb yılı : Yok.

Ön yüzü :

Arka yüzü :

No. 15 gibi.

No. 15 gibi.

Ağırlığı : 1.8 gr. Çapı : 21 mm. Kayseri Müzesi Env. No. 87-16. Lev. IV.

32- Gümüş, Darb yeri : Silik, Darb yılı : Yok.

Ön yüzü :

Arka yüzü :

No. 15 gibi.

No. 15 gibi.

Ağırlığı : 1.8 gr. Çapı : 20 mm. Kayseri Müzesi Env. No. 87-17. Lev. IV.

33- Gümüş, Darb yeri : Silik, Darb yılı : Yok.

Ön yüzü :

Arka yüzü :

No. 15 gibi.

No. 15 gibi.

Ağırlığı : 1.8 gr. Çapı : 22 mm. Kayseri Müzesi Env. No. 87-18. Lev. V.

34- Gümüş, Darb yeri : Silik, Darb yılı : Yok.

Ön yüzü :

Arka yüzü :

No. 15 gibi.

No. 15 gibi.

Ağırlığı : 1.8 gr. Çapı : 21 mm. Kayseri Müzesi Env. No. 87-19. Lev. V.

35- Gümüş, Darb yeri : Silik, Darb yılı : Yok.

Ön yüzü :

Arka yüzü :

No. 15 gibi.

No. 15 gibi.

Ağırlığı : 1.8 gr. Çapı : 21 mm. Kayseri Müzesi Env. No. 87-20. Lev. V.

36- Gümüş, Darb yeri : Kayseri, Darb yılı : Yok.

Ön yüzü :

No. 15 gibi.

Arka yüzü :

No. 15 gibi.

Ağırlığı : 1.8 gr. Çapı : 23 mm. Kayseri Müzesi Env. No. 87-21. Lev. V.

37- Gümüş, Darb yeri : Silik, Darb yılı : Yok.

Ön yüzü :

No. 15 gibi.

Arka yüzü :

No. 15 gibi.

Ağırlığı : 1.7 gr. Çapı : 21 mm. Kayseri Müzesi Env. No. 87-22. Lev. V.

38- Gümüş, Darb yeri : Silik, Darb yılı : Yok.

Ön yüzü :

No. 15 gibi.

Arka yüzü :

No. 15 gibi.

Ağırlığı : 1.8 gr. Çapı : 20 mm. Kayseri Müzesi Env. No. 87-23. Lev. V.

39- Gümüş, Darb yeri : Silik, Darb yılı : Yok.

Ön yüzü :

No. 15 gibi.

Arka yüzü :

No. 15 gibi.

Ağırlığı : 1.7 gr. Çapı : 21 mm. Kayseri Müzesi Env. No. 87-24. Lev. V.

40- Gümüş, Darb yeri : Silik, Darb yılı : Yok.

Ön yüzü :

No. 15 gibi.

Arka yüzü :

No. 15 gibi.

Ağırlığı : 2 gr. Çapı : 19 mm. Kayseri Müzesi Env. No. 87-25. Lev. V.

41- Gümüş, Darb yeri : Silik, Darb yılı : Yok.

Ön yüzü :

No. 15 gibi.

Arka yüzü :

No. 15 gibi. Duribe kelimesi okunmaktadır.

Ağırlığı : 1.8 gr. Çapı : 23 mm. Kayseri Müzesi Env. No. 87-26. Lev. VI.

42- Gümüş, Darb yeri : Silik, Darb yılı : Yok.

Ön yüzü :

No. 15 gibi.

Arka yüzü :

Arka yüzü tamamen silik.

Ağırlığı : 1.8 gr. Çapı : 21 mm. Kayseri Müzesi Env. No. 87-27. Lev. VI.

43- Gümüş, Darb yeri : Silik, Darb yılı : Yok.

Ön yüzü :

No. 15 gibi

Arka yüzü :

No. 15 gibi.

Ağırlığı : 1.7 gr. Çapı : 19 mm. Kayseri Müzesi Env. No. 87-28. Lev. VI.

44- Gümüş, Darb yeri : Aksaray, Darb yılı : Yok.

Ön yüzü :

No. 15 gibi

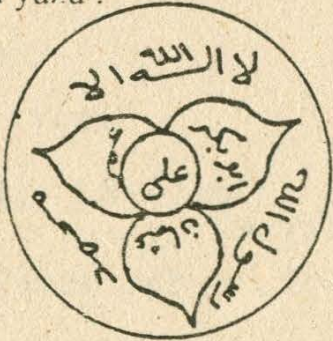
Arka yüzü :

No. 15 gibi. Tek fark, darb yerinin Aksaray olması.

Ağırlığı : 1.8 gr. Çapı : 20 mm. Kayseri Müzesi Env. No. 87-29. Lev. VI.

45- Gümüş, Darb yeri : Amasya, Darb yılı : Yok.

Ön yüzü :



Ön yüzü, No. 15 gibi.

Arka yüzü :



Arka yüzü, No. 15 gibi. Tek fark, darb yerinin Amasya olması.

Ağırlığı : 1.7 gr. Çapı : 19 mm. Kayseri Müzesi Env. No. 73-769. Lev. VI.

46- Gümüş, Darb yeri : Kayseri, Darb yılı : Yok.

Ön yüzü :



Arka yüzü :



Ön yüzünde, dörtgen içerisinde Kelime-i Tevhit, etrafında da, üstte: Ebu Bekir, solda: Ömer, altta: Osman ve sağda da Ali olmak üzere dört halifenin adları yazılmaktadır.

Dörtgenin içinde: Mehmed Eratna es-Sultan el-Azam, Gıyasü-dünya ve din, Halledede Allahu Mülkehu. En altta: Duribe Kayseriyye.

Ağırlığı : 1.2 gr. Çapı : 21 mm. Kayseri Müzesi Env. No. 74-158. Lev. VI.

47- Gümüş, Darb yeri : Kayseri, Darb yılı : Yok.

Ön yüzü :

No. 46 gibi.

Arka yüzü :

No. 46 gibi.

Ağırlığı : 1.2 gr. Çapı : 19 mm. Kayseri Müzesi Env. No. 74-159. Lev. VI.

48- Gümüş, Darb yeri : Kayseri, Darb yılı : Yok.

Ön yüzü :

No. 46 gibi.

Arka yüzü :

No. 46 gibi.

Ağırlığı : 1.2 gr. Çapı : 19 mm. Kayseri Müzesi Env. No. 74-160. Lev. VI.

49- Gümüş, Darb yeri : Kayseri, Darb yılı : Yok.

Ön yüzü :

No. 46. gibi.

Arka yüzü :

No. 46 gibi.

Ağırlığı : 1.1 gr. Çapı : 18 mm. Kayseri Müzesi Env. No. 74-161. Lev. VII.

50- Gümüş, Darb yeri : Kayseri ?, Darb yılı : Yok.

Ön yüzü :

No. 15 gibi.

Arka yüzü :

No. 15 gibi. Darb yeri Kayseri olabilir.

Ağırlığı : 1.5 gr. Çapı : 19 mm. Kayseri Müzesi Env. No. 74-1112. Lev. VII.

51- Gümüş, Darb yeri : Kayseri, Darb yılı : Yok.

Ön yüzü :

No. 15 gibi.

Arka yüzü :

No. 15 gibi.

Ağırlığı : 1.8 gr. Çapı : 20 mm. Kayseri Müzesi Env. No. 75-17. Lev. VII.

52- Gümüş, Darb yeri : Kayseri, Darb yılı : Yok.

Ön yüzü :

No. 15 gibi.

Arka yüzü :

No. 15 gibi.

Ağırlığı : 1.8 gr. Çapı : 19 mm. Kayseri Müzesi Env. No. 75-196. Lev. VII.

53- Gümüş, Darb yeri : Sivas, Darb yılı : Yok.

Ön yüzü :

No. 15 gibi.

Arka yüzü :

No. 15 gibi. Tek fark, Darb yeri Sivas.

Ağırlığı : 1.8 gr. Çapı : 20 mm. Kayseri Müzesi Env. No. 75-491. Lev. VII.

54- Gümüş, Darb yeri : Sivas, Darb yılı : Yok.

Ön yüzü :

No. 15 gibi.

Arka yüzü :

No. 15 gibi. Tek fark, Darb yeri Sivas.

Ağırlığı : 1.8 gr. Çapı : 21 mm. Kayseri Müzesi Env. No. 76-3. Lev. VII.

55- Gümüş, Darb yeri : Silik, Darb yılı : Yok.

Ön yüzü :

No. 15 gibi. Farkı Ali isminin değişik yazılmış olmasıdır.

Arka yüzü :

No. 15 gibi. Tek fark, darb yerinin okunamaması.

Ağırlığı : 1.7 gr. Çapı : 20 mm. Kayseri Müzesi Env. No. 76-588. Lev. VII.

56- Gümüş, Darb yeri : Silik, Darb yılı : Yok.

Ön yüzü :

No. 15 gibi.

Arka yüzü :

No. 15 gibi. Tek fark, darb yerinin okunamaması.

Ağırlığı : 0.20 gr. Çapı : 13 mm. Kayseri Müzesi Env. No. 80-463. Lev. VII.

57- Gümüş, Darb yeri : Tokat, Darb yılı : Yok.

Ön yüzü :

No. 15 gibi.

Arka yüzü :

No. 15 gibi. Tek fark, darb yerinin Tokat olması.

Ağırlığı : 1.7 gr. Çapı : 19 mm. Kayseri Müzesi Env. No. 80-591. Lev. VII.

SONUÇ

Kayseri Arkeoloji Müzesindeki sikke kayıt defterleri incelenmiş, bunlardan Eratna dönemine ait 57 adet sikke tesbit edilmiştir. Şüpheli olarak Eratna sikkesi diye kaydedilen 73-776 Envanter No. lu sikkenin ise, Eratna dönemine ait olmadığı anlaşılmıştır.

Sikkelerin tamamı gümüş olup, Alaeddin Eratna ile Mehmet Eratna dönemine aittir. Bunların 14'ü Alaeddin Eratna, 43'ü ise, Mehmet Eratna zamanında kestirilmiştir. Eratna dönemi sikkelerinin 10 tanesinin darb yeri Kayseri, 9 tanesinin Sivas, 3 tanesinin Aksaray, 2 tanesinin Tokat, 2 tanesinin Erzincan, 1 tanesinin Amasya ve 1 tanesinin de Kırşehir'dir. 29 tanesinin ise, darb yeri okunamamıştır. Bu sikkelerden 7 tanesinin darb yılı okunabilmiş, 2 tanesinin de ancak "yediyüz yılı" kelimesi okunabilmiştir. Kalanı ise okunamamıştır. Eratna dönemi sikkelerinin en eski yıla ait olanı ise, Alaeddin Bey döneminde kestirilmiş olan 72/66-26 envanter no. lu (738 H.) sikkedir.

Ahmed Tevhid Bey ve İ.H. Uzunçarşılı, Alaeddin Bey'in 749 H. yılından sonra istiklalini ilan edip sikke kestirdiğini söylemişler ise de, 72/66-26 envanter nolu kayıttan Alaeddin Bey'in bundan çok önce 738 H. yılında sikke kestirdiği anlaşılmaktadır.

Sikkelerin tamamı Alaeddin Eratna ile Mehmed Eratna'ya ait olduğunu söylemiştik. Bu sikkelerde adı geçen sultanların lakapları (ünvanları) ise:

Alaeddin Eratna : "Es-Sultan el-Adel"

"Alaâd-dünya ved-din"

Mehmet Eratna : "Es-Sultan el-Azam"

"Gıyasüd-dünya ved-din"

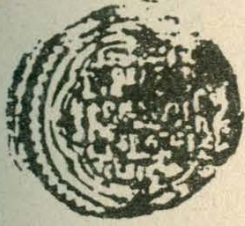
olarak geçmektedir.

Sikkelerin tamamının ön yüzünde Kelime-i Tevhit ve tamamına yakınında da, 4 halifenin isimleri yer almaktadır. Yine ön yüzün çoğunda Hz. Ali'nin ismi ortada, diğer halifelerin isimleri ise, bunun etrafında yer almaktadır. Sikkelerde şekil olarak genellikle 3 yapraklı çiçek motifi ve ortasında bir daire bulunmaktadır. Sikkelerin yazılarına karakter olarak baktığımızda ise, pek başarılı olduklarını söyleyemeyiz.



No. 1 Ön yüzü
Alâeddin Eratna
Env. No. 4925

No. 2 Ön yüzü
Alâeddin Eratna
Env. No. 6406/1



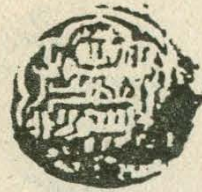
No. 3 Ön yüzü
Alâeddin Eratna
Env. No. 6420/2

No. 4 Ön yüzü
Alâeddin Eratna
Env. No. 71/141-3



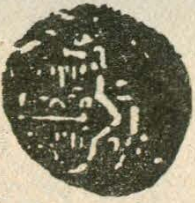
No. 5 Ön yüzü
Alâeddin Eratna
Env. No. 72/66-26

No. 6 Ön yüzü
Alâeddin Eratna
Env. No. 73-683



No. 7 Ön yüzü
Alâeddin Eratna
Env. No. 73-685

No. 8 Ön yüzü
Alâeddin Eratna
Env. No. 73-775



No. 9 Ön yüzü Arka yüzü
Alâeddin Eratna
Env. No. 73-782



No. 10 Ön yüzü Arka yüzü
Alâeddin Eratna
Env. No. 75-16



No. 11 Ön yüzü Arka yüzü
Alâeddin Eratna
Env. No. 76-220



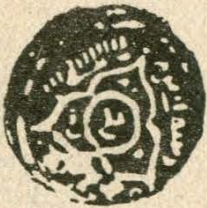
No. 12 Ön yüzü Arka yüzü
Alâeddin Eratna
Env. No. 76-577



No. 13 Ön yüzü Arka yüzü
Alâeddin Eratna
Env. No. 76-587



No. 14 Ön yüzü Arka yüzü
Alâeddin Eratna
Env. No. 81-163



No. 15 Ön yüzü Arka yüzü
Mehmed Eratna
Env. No. 2302/1



No. 16 Ön yüzü Arka yüzü
Mehmed Eratna
Env. No. 4924



No. 17 Ön yüzü

Arka yüzü

Mehmed Eratna

Env. No. 5196



No. 18 Ön yüzü

Arka yüzü

Mehmed Eratna

Env. No. 72/87-3

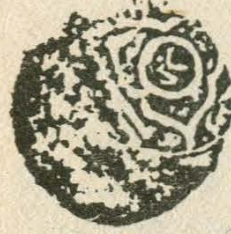


No. 19 Ön yüzü

Arka yüzü

Mehmed Eratna

Env. No. 87-4

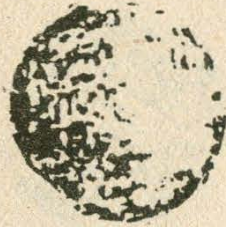


No. 20 Ön yüzü

Arka yüzü

Mehmet Eratna

Env. No. 87-5

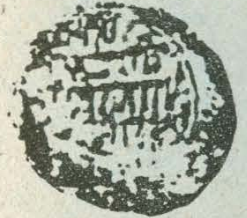
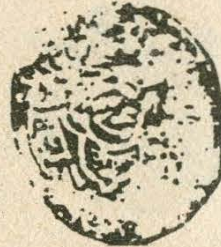


No. 21 Ön yüzü

Arka yüzü

Mehmed Eratna

Env. No. 87-6



No. 22 Ön yüzü

Arka yüzü

Mehmed Eratna

Env. No. 87-7

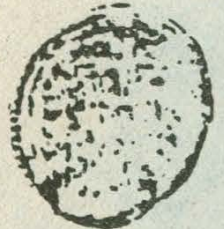


No. 23 Ön yüzü

Arka yüzü

Mehmed Eratna

Env. No. 87-8

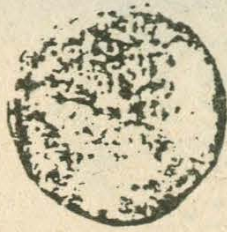
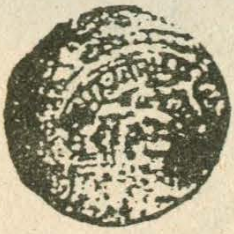


No. 24 Ön yüzü

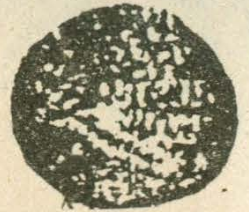
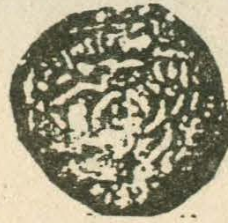
Arka yüzü

Mehmed Eratna

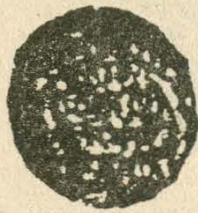
Env. No. 87-9



No. 25 Ön yüzü Arka yüzü
Mehmed Eratna
Env. No. 87-10



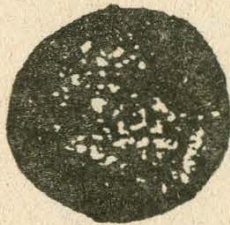
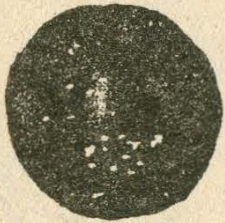
No. 26 Ön yüzü Arka yüzü
Mehmed Eratna
Env. No. 87-11



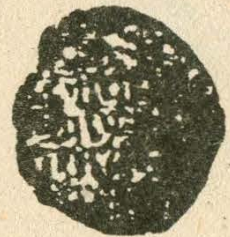
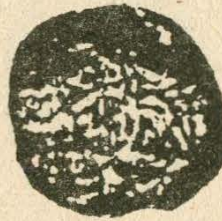
No. 27 Ön yüzü Arka yüzü
Mehmed Eratna
Env. No. 87-12



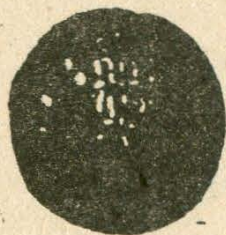
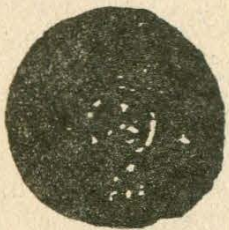
No. 28 Ön yüzü Arka yüzü
Mehmed Eratna
Env. No. 87-13



No. 29 Ön yüzü Arka yüzü
Mehmed Eratna
Env. No. 87-14



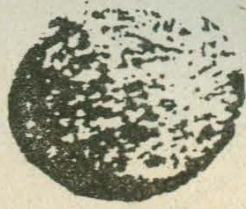
No. 30 Ön yüzü Arka yüzü
Mehmed Eratna
Env. No. 87-15



No. 31 Ön yüzü Arka yüzü
Mehmed Eratna
Env. No. 87-16



No. 32 Ön yüzü Arka yüzü
Mehmed Eratna
Env. No. 87-17



No. 33 Ön yüzü

Arka yüzü

Mehmed Eratna

Env. No. 87-18



No. 34 Ön yüzü

Arka yüzü

Mehmed Eratna

Env. No. 87-19

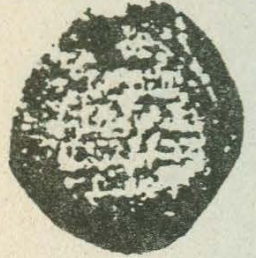
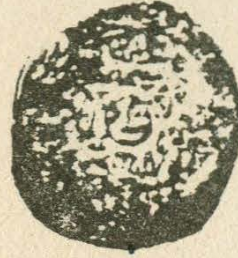


No. 35 Ön yüzü

Arka yüzü

Mehmed Eratna

Env. No. 87-20

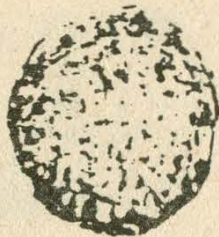
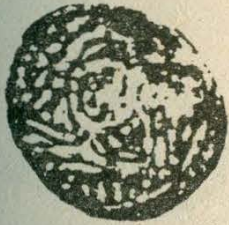


No. 36 Ön yüzü

Arka yüzü

Mehmed Eratna

Env. No. 87-21

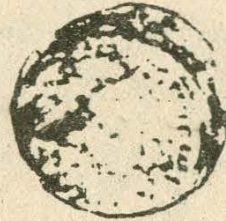


No. 37 Ön yüzü

Arka yüzü

Mehmed Eratna

Env. No. 87-22

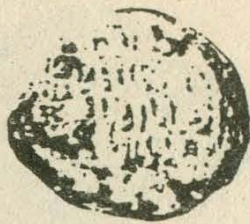
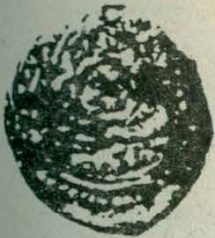


No. 38 Ön yüzü

Arka yüzü

Mehmed Eratna

Env. No. 87-23

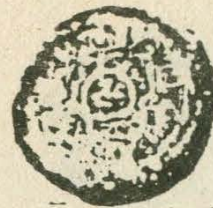


No. 39 Ön yüzü

Arka yüzü

Mehmed Eratna

Env. No. 87-24

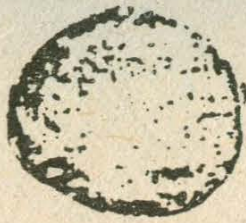
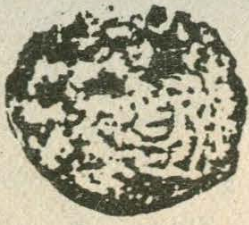


No. 40 Ön yüzü

Arka yüzü

Mehmed Eratna

Env. No. 87-25



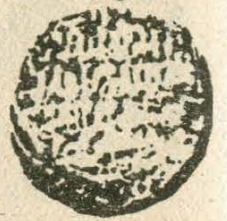
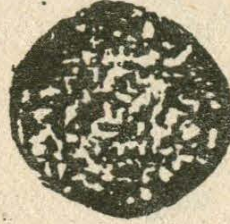
No. 41 Ön yüzü Arka yüzü
Mehmed Eratna
Env. No. 87-26



No. 42 Ön yüzü Arka yüzü
Mehmed Eratna
Env. No. 87-27



No. 43 Ön yüzü Arka yüzü
Mehmed Eratna
Env. No. 87-28



No. 44 Ön yüzü Arka yüzü
Mehmed Eratna
Env. No. 87-29



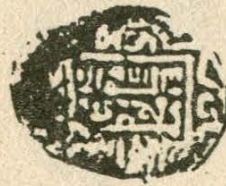
No. 45 Ön yüzü Arka yüzü
Mehmed Eratna
Env. No. 73-769



No. 46 Ön yüzü Arka yüzü
Mehmed Eratna
Env. No. 74-158



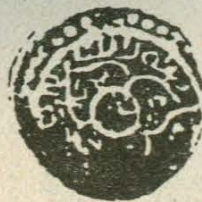
No. 47 Ön yüzü Arka yüzü
Mehmed Eratna
Env. No. 74-159



No. 48 Ön yüzü Arka yüzü
Mehmed Eratna
Env. No. 74-160



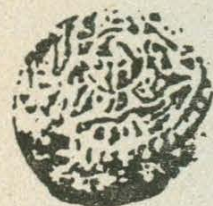
No. 49 Ön yüzü Arka yüzü
Mehmed Eratna
Env. No. 74-161



No. 50 Ön yüzü Arka yüzü
Mehmed Eratna
Env. No. 74-1112



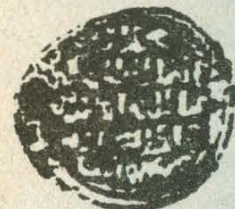
No. 51 Ön yüzü Arka yüzü
Mehmed Eratna
Env. No. 75-17



No. 52 Ön yüzü Arka yüzü
Mehmed Eratna
Env. No. 75-196



No. 53 Ön yüzü Arka yüzü
Mehmed Eratna
Env. No. 75-491



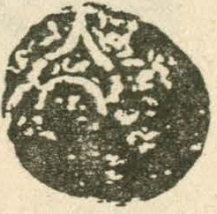
No. 54 Ön yüzü Arka yüzü
Mehmed Eratna
Env. No. 76-3



No. 55 Ön yüzü Arka yüzü
Mehmed Eratna
Env. No. 76-588



No. 56 Ön yüzü Arka yüzü
Mehmed Eratna
Env. No. 80-463



No. 57 Ön yüzü Arka yüzü

Mehmet Eratna

Env. No. 80-591