

Dokuz Eylül Üniversitesi

İlahiyat Fakültesi Dergisi

2013/1, Sayı 37, ss. 153-188.



## ORTA ASYALI BİR FİĞÜR OLARAK SEBZ BURC: MİMARİ TASARIMI, SÜSLEME PROGRAMI VE TARİHLENDİRME SORUNU

Seyfullah PALALI\*

### ÖZET

Bu makalede, Hind-İslâm mimarlığının önemli türbe yapılarından olan Sebz Burc'un mimarî tasarımı ve dekorasyon özellikleri irdelenmiş; günümüzde büyük ölçüde yok olmuş süslemelerine ilişkin fotoğraflık restitüsyon denemeleri yoluyla, türbenin mimarî karakterini tamamlayan süsleme programı yeniden canlandırılmaya çalışılmıştır. Diğer taraftan Sebz Burc'da karşımıza çıkan mimarî konsept ve onun öncül örnekleri ile bu konseptin Orta Asyalı mimarî geleneklerle olan ilişkileri üzerinde durulmuştur. Ayrıca yapının tarihlendirilmesi hususunda ileri sürülen görüşler, saha çalışmalarındaki bulgularımız etrafında tartışılmıştır.

**Anahtar Kelimeler:** Sebz Burc, Türbe mimarîsi, Babürlü mimarîsi.

## SABZ BURJ AS A CENTRAL ASIAN FIGURE: ITS ARCHITECTURAL DESIGN, DECORATION PROGRAM AND DATING PROBLEM

### ABSTRACT

In this article, architectural design and ornamental features of Sabz Burj as one of the remarkable tomb buildings of Indo-Islamic architecture, are explicated; the ornamentation program which the complementary figure of the architectural character of the tomb, are tried to revitalize by photographic restitution essays of its decorative practices have been largely demolished today. On the other hand, it is focused on the architectural concept which appear at Sabz Burj and its antecedent examples, and on some relationships between the concept and Central Asian architectural traditions. Additionally, the opinions put forward about the date of the build are discussed around some evidence discovered in my fieldwork.

**Keywords:** Sabz Burj, Tomb Architecture, Mughal Architecture.

\* Dr., Dokuz Eylül Üniversitesi, İlahiyat Fakültesi, Türk-İslâm Sanatları Tarihi Anabilim Dalı,  
[s.palali@deu.edu.tr](mailto:s.palali@deu.edu.tr)

### Giriş

İslâm türbe mimarlığının hayranlık uyandıran sıra dışı örnekleri, Hind coğrafyasında ortaya çıkmıştır. Günümüzün önemli şehirlerinden metruk yerleşim birimlerine ve kırsala kadar Hindistan'ın pek çok bölgesinde, ölümün anıtlaştırıldığı bu mezar yapılarını görmek mümkündür. Orta Asyalı ve İranlı etkiler güçlüyse de Hindistan türbelerinin genel görünüşleri önemli ölçüde yerel bir karakter sunar. Bununla birlikte, anıtsal bir türbe yapısı olan Sebz Burc, mimarî konsept bakımından Hind-İslâm mimarisinin genel karakteri içinde belki de en egzotik figür olarak belirir ve mimarîde katışıksız bir Timurlu tavrının etkilerini yansıtır.

Babürlülerin erken dönemine ait olduğu kabul edilen bu türbeden pek çok araştırmacı söz etmiştir. Buna karşın yapının literatürde hak ettiği yeri alabildiğini söylemek güçtür. Sebz Burc'la ilgili müstakil ancak muhtasar bir inceleme 70'li yılların başında M.C. Joshi<sup>1</sup> tarafından, etraflı bir ikincisi ise son zamanlarda bu satırların yazarınca<sup>2</sup> ortaya konulmuştur. Fakat yine de, mimarî özellikleri ve bilhassa da süsleme programı bakımından türbe yeterince iyi bilinmemektedir. Ayrıca yapının tarihlendirilmesi ve kimin adına inşâ edildiği hususunu da hâlen tartışmak zorundayız. Şüphesiz türbeyle ilişkili bu belirsizlikte, erken tarihli kaynakların onun hakkında sessiz kalmış olmasının payı büyüktür.

### Sebz Burc

Delhi'nin Nizamüddin bölgesinde bulunan Sebz Burc, günümüzde Lodi yolu ile Mathura yolunun birleştiği büyük bir kavşağın ortasında kalmıştır (R. 1).

#### I. Plan ve Strüktür Özellikleri:

Türbe gövdesi, 622 m<sup>2</sup> civarında bir alana oturan 90-100 cm. irtifandaki taş dolgu bir platform üzerinde yükselir. Dört ana cephenin birer taçkapı, dar tutulan tâlf cephelerin ise daha küçük sağır nişler şeklinde düzenlendiği gövde, dış formu itibariyle düzensiz sekizgen bir şema arz eder (Ş. 29, 30). İçte kare planlı bir salona sahip olan türbe, iç kubbe ve yüksek dairevi kasnağa oturan bir

<sup>1</sup> Bkz. M.C. Joshi, "Sabz-Burj: An Early Mughal Tomb", *Purātattva, Bulletin of the Indian Archaeological Society*, no. 6, 1972-73, ed. S.P. Gupta, (Birinci baskı, 1973), D.K. Printworld, New Delhi, 2005, s. 87-89.

<sup>2</sup> Daha önce doktora çalışması kapsamında incelemiş olduğumuz bu yapıya, tezimizin katalog bölümünde Sebz Burc başlığı altında yer vermiştik. Fakat, Hind-İslâm mimarisinde müstesna bir yeri olan bu türbenin, çeşitli yönleriyle geniş bir şekilde irdelenmesi gerektiği kanaati oluşmuş ve yapı daha detaylı olarak ele alınmıştır. Dolayısıyla bu makalede, Sebz Burc'la ilgili, tez sınırları içinde değinilemeyen bazı hususların yanı sıra süslemelere ilişkin fotoğrafik restitüsyon uygulamaları ile yeni bulgu ve değerlendirmeler de yer almaktadır. (Sebz Burc için bkz. Seyfullah Palalı, *Delhi'deki Babürlü Türbeleri*, (Basılmamış Doktora Tezi), Dan. Prof. Dr. Hakkı Önkal, DEÜ. Sosyal Bilimler Enstitüsü, İzmir, 2012, s. 209-223).

dış kubbeyle örtülmüş olup moloz taş ve tuğla konstrüksiyonun sıvanmasından meydana gelir (R. 2 ve 3).

Bugün birer demir parmaklıklı kapısı bulunan taçkapılardaki düz atkılı<sup>3</sup> ve ortalama 1.68 x 2.82 m. ebadındaki giriş açıklıklarıyla iç mekâna ulaşılır. Girişlerin üzerinde, yaklaşık aynı genişliğe ve 2.42 m. yüksekliğe sahip birer aydınlık açıklığı bulunur. Bunların ölçüleri, son zamanlardaki sıva uygulamalarından kaynaklanan küçük farklar gösterir. Salon içte 7.48 x 7.48 m. ölçülerinde muntazam bir kare mekân sunar (R. 4). Zeminden yaklaşık 1.31 m. yüksekliğinde ve bir çökertmeyle vurgulanan, sepetkulpu kemerli birer niş, girişlerin her iki tarafındaki masif duvarları hareketlendirir. Girişler ile pencerelerin arasında kalan, 3.42 m. yükseklikteki süslemesiz bir korniş bütün iç mekânı dolaşarak yapıya içte iki katlı görünüm kazandırmıştır. Kornişin üzerindeki yükseliş, ana akslarda pencereleri; tâlî akslarda ise trompları kuşatan sekiz kemerli bir strüktür şeklindedir (R. 5). Bu sekizgen şema, Batılı literatürde kemerörgülü geçiş (arch netting)<sup>4</sup> olarak anılan ve asıl itibarıyla kemerlerin aralarına örülen pandantif biçimindeki unsurlarla<sup>5</sup> yuvarlatılmış; basık bir kubbeyle de salon nihayetlendirilmiştir (R. 7). Zeminden kilit taşına kadar 8.47 m. yüksekliğindeki bu iç kubbe de dâhil olmak üzere bütün iç mekân yüzeyleri sıvanmıştır. İnce bir beton tabakasıyla kaplı olan türbenin zemininde bugün herhangi bir lâhid bulunmamaktadır (R. 4).

Dış görünüşüyle dikkat çekici olan Sebz Burc, inşâ edildiği coğrafyanın mimarî geleneklerine oldukça yabancıdır. Bu hususu yapının dış tasarımını ele alarak inceleyebiliriz. Türbenin gövdesi gibi düzensiz sekizgen planlı olan platforma, üç-dört basamaklı merdivenlerle çıkılır. Mezar odası bulunduğu dair bir iz barındırmayan bu taş dolgu platform, gövde etrafında yaklaşık 5.80 m. genişliğinde bir ziyaret alanı teşkil eder (R. 2).

Ana cepheler (7.70 m.) ile tâlî cephelerin (5.41 m.) kendi içinde eşit genişlikte olduğu düzensiz sekizgen planlı bu tasarım, bölgedeki alışılmış gövde formlarından dikkat çekici bir şekilde ayrılır (R. 1-3). Her bir ana cephenin, beden duvarlarından yüksek tutulmuş ve tonozla örtülü derin bir eyvan formu (G. 5.16 x Y. 7.50 x D. 2.25 m.) sunan taçkapı şeklinde düzenlenmesi, gövde tasarımındaki yeni yaklaşımın temel özelliklerinden birini oluşturur ve Orta

<sup>3</sup> Sıvalı hâliyle düz atkılı görünen giriş açıklıkları aslında oldukça basık örülmüş birer kemerle geçilmiştir. Eski bir resim için bkz. Ebba Koch, *Mughal Architecture: An Outline of Its History and Development (1526-1858)*, (Birinci baskı: Munich, 1991), OUP, New Delhi, 2002, s. 36, Fig. 7.

<sup>4</sup> Koch, a.g.e., s. 36-38; Catherine B. Asher, *The New Cambridge History of India: Architecture of Mughal India*, CUP, (Birinci baskı, 1992), 2003, s. 16.

<sup>5</sup> Bunların yüzeylerindeki kemerörgüleri, inşâî olmaktan ziyade tezyinîdir. Örneğin Sebz Burc'dakiler sıvayla meydana getirilen iç içe geçmiş kemerli taksimattan ibarettir. Nitekim aynı dekoratif tasarımı, kesme taş yapılarda da görmek mümkündür.

Asyalı-İranlı piştâk tasarımlarını güçlü bir şekilde yansıtır. Bu farklılaşmaya, yapının yarım sekizgen formlu derince (2 m.) nişlerle hareketlendirilen tâlî cephe düzenlemesini de eklemek gerekir. Burada, üst kısma çıkan merdiven nedeniyle güneydoğu cephesindeki nişin sığ (56 cm.) tutulmak zorunda kalındığını ve simetrik kurgudan ödün verildiğini belirtmeliyiz.

Türbeye farklı bir karakter kazandıran dikkat çekici diğer bölüm, dış kubbe ve kasnağıdır. Bu kısma, girişi, güney taçkapı eyvanında bulunan bir merdivenle ulaşılır. Taçkapıların tamamlayıcısı kalkan duvarlar yaklaşık 1.5 m. yüksekliğe sahiptir. Kuzey taçkapısı üzerindeki kalkan duvar seğirdim yerine bakan nişleri ve bu bölümün üzerine çıkılmasını sağlayan merdiveniyle ilginç bir uygulama olup diğerlerinden ayrılır. Kalın tutulmuş bu duvarlar ile kubbe kasnağı arasında 2.30 m. civarında bir seğirdim yeri bulunur (R. 9). Tâlî yönlerde ise yağmur sularını engellemek üzere alçak birer set örülmüştür. Dolayısıyla bu kısımlar ile kasnak arasındaki mesafe 2.90 metreyi bulur. Tuğla malzeme ile örülen kubbe kasnağı cephelerin yaklaşık 3.25 m. gerisinde yükselir. Çiniyle kaplanmış olan dairevî formlu bu kasnak da yine yerel uygulamalardan oldukça uzaktır. Kasnağın yüksekliği 5.50 m. olup yapıya ayrı bir heybet katmakta ve adeta iç mekânın devamı gibi semaya yükselmektedir. Bugün kasnak üzerinde kuzeydoğu ve güneydoğuda olmak üzere iki açıklık bulunmaktadır. Bunlardan ilki kasnak içine girişe imkân tanıyacak yükseklikte iken ikincisi ışıklık mahiyetindedir. Kasnak süpürgelik seviyesinde (yaklaşık 50 cm.), yatay ve dikey hatlarla çerçeveselenen, kavisli yüzeye sahip dikdörtgen kırmızı taşların yatay olarak yerleştirilmesiyle kaplanmıştır. Bu seviyeden itibaren, kasnağı sonlandıran konkav silmeli bileziğe kadar yaklaşık 5 m. yüksekliğe sahip üst kısım vaktiyle tamamen çini levhalarla kaplı olduğu anlaşılmaktadır. Bugün levhaların çok büyük bir bölümü yok olmuş, önemli bir kısmının da sırları dökülmüştür (R. 1). Kuzeydoğudaki açıklıktan içeri girildiğinde iç kubbe tümseğine ulaşılır (R. 10). Buradan itibaren dış kubbenin merkezine olan yükseklik 7 metreyi aşar.

Türbenin silüetini tamamlayan dış kubbe, Hind-İslâm mimarisinde sevilerek kullanılan lotus çiçeği ile sonlanır. Kubbenin alemi bugün yerinde değildir. Dış kubbe, Hümayun Türbesi, Ategeh Han Türbesi, Nilâ Künbed ve Hân-ı Hânân Türbesi gibi hanedan üyelerine yada ileri gelen bey ve hanlara ait yapılarda gördüğümüz tasarıma yakın olup miğfer formundadır.<sup>6</sup> Yapıdaki yerel geleneklere bağlı tek öge ise bu kubbeyi taçlandıran lotus çiçeğidir.

Selçuklu ve İlhanlıların poligonal gövdeli türbeleri, mütevazı bir giriş ve kemerli çökertmeler yada sığ nişlerle hareketlendirilen cephe düzenleriyle

<sup>6</sup> Babürlü yapılarındaki bu tarz kubbeler literatürde "slightly bulbous dome" (hafif soğanvârî kubbe - soğanımsı kubbe) şeklinde anılmaktadır. Ancak, Türk miğfer formlarını yansıtmaları ve farklı bir zevkin ürünü olan güneyli asıl soğan kubbelerden ayırt edilmeleri bakımından onları "miğfer kubbe" olarak andık. Gen bilg. için bkz. Palalı, a.g.e., s. 380-382, R. 736-738.

temayüz etmişti. Fakat, 14. yüzyılın ikinci yarısından itibaren, âbidevî bir piştâkın yanı sıra daha derin nişlerle teşkilâtlandırılan poligonal gövde tasarımları yaygınlaşmaya başlamıştır. Ürgenç'teki (Türkmenistan) Törebeg Hanım Türbesi (1369), âbidevi taçkapısı, yüksek kasnaklı örtüsü (dış örtü yıkılmıştır) ve derin nişlerle techiz edilen poligonal dış gövde formuyla, sonraki türbeler için etkileyici bir örnek teşkil etmiş olmalıdır. Bibi Hanım Türbesi (Semerkand, Özbekistan, 1400 civarı) ve Rabia Sultan Begim Türbesi (Yesi, Kazakistan, 15. yy) gibi Timurlu mezar yapıları, bu tarzın, sekizgen gövde esasına dayanan örnekleridir. Her bir cephenin giderek derin birer niş ve çeşitli açıklıklarla techiz edildiği, yüksek kasnaklı kubbeleri çiniyle bezenmiş bu türbeler, ana cephelerin taçkapı eyvanı, tâlî cephelerin ise derin birer niş şeklinde tasarlandığı sekizgen gövdeli türbelerin öncül örnekleri olarak değerlendirilebilir. Nitekim Belh'teki (Afganistan) Ebu Nasr Parsa Türbesi (1460 civarı) ile Gazne (Afganistan) yakınlarındaki Muhammed Şerif Han Türbesi (1500 civarı), bu şemanın benimsendiğini göstermektedir.

Nitekim Sebz Burc'un gövde tasarımı, Ebu Nasr Parsa Türbesi ve Muhammed Şerif Han Türbesi'nde ortaya çıkan şemanın yakın bir takipçisidir.<sup>7</sup> Bu bakımdan Sebz Burc'a karakterini veren mimarî konsept, bulunduğu coğrafyanın tasarım geleneklerine yabancı olduğu kadar Türkistanlı mimarî formülasyonlara yakın görünmektedir.

## II. Malzeme ve Teknik

Sebz Burc'un inşâsında moloz taş, kaba yonu taş, tuğla ve ahşap (dış kubbede) malzeme kullanılmıştır. Gövdenin iç ve dış yüzeyleri bugün tamamen sıvayla kaplı olduğundan inşâ malzemesi görünmemektedir. Sıvaların yenilediği restorasyondan önce batı cephesinden alınmış eski bir resimde,<sup>8</sup> gövdenin, moloz taş ve itinasız kesilmiş taşlarla inşâ edildiği, fakat çökertme ve benzerlerinin temiz bir işçilikle vurgulandığı görülmektedir. Moloz ve kaba yonu taşların kullanıldığı diğer bir kısım platformdur.

Türbede kesme taş kullanımı, kubbe kasnağını duvar etekliği seviyesinde saran kaplamada ve kasnak ile kubbeyi ufkî olarak ayıran silmeli bilezikte görülmektedir. Kasnak ve dış kubbe tuğladan örülmüş olup iç kubbenin de malzemesi tuğla olmalıdır.

Kasnağın iç yüzeyinde, belirli seviye ve aralıklarla bir takım oyuklar ve izler bulunmaktadır. Bunlar, önemsenmemiş inşaat iskelesi bakıyeleri olarak

<sup>7</sup> Koch, a.g.e., s. 37.

<sup>8</sup> Koch, a.g.e., s. 36, Fig. 7.

değerlendirilebilirse de dış kubbeyle ilişkili gergi vb. unsurların<sup>9</sup> arda kalan izleri olması muhtemeldir. Nitekim dış kubbenin iç merkezinde, günümüze bütün unsurlarıyla ulaşamamış kaburga sistemi ve alemle ilişkili olduğunu düşündüğümüz ahşap sekizgen bir çerçeve ile dairesel bir delik bulunur. Sekizgen çerçeve ve onun köşe noktalarından kasnağa doğru inen kubbe cidarına gömülü izler, bir kaburga düzeneğini hatırlatmaktadır (R. 10 ve 11). Ancak bütün bu kalıntılar, dış kubbenin konstrüksiyon sürecinde kullanılarak daha sonra sökülmüş geçici bir kaburganın bakıyeleri olarak değerlendirilmiştir.<sup>10</sup> Babürlülerin siyasal bakımdan sıklıkla atıfta buldukları Timur'un Semarkand'daki türbesinin (1404-1405) yüksek kasnaklı kubbesi de destekleyici bir sistemle techiz edilmiş; şişkin dış kubbenin oluşturduğu açılma kuvveti, iç kubbenin üst merkezindeki kaidede birleşen gergi ve desteklerle karşılanmıştı.<sup>11</sup> Sebz Burc'un dış kubbe ve kasnağının iç yüzeylerinde muntazam fasılalar gösteren izler, Gûr-i Mîr'de olduğu gibi destekleyici bir sistemin kullanıldığına işaret etmektedir. Hattâ Sebz Burc'dakinin biraz daha gelişmiş olduğu ileri sürülebilir. Zira bu yapıda, destekleyici strüktürün, iç kubbenin merkezine oturduğuna dair herhangi bir işaret görünmemektedir. Ancak kasnağın iç yüzeyindeki izlerin hemen altında olmak üzere iç kubbenin kenarlarında ve iç kubbeyi taşıyan sekiz kemerin kilit taşı hizasında sekiz kaidenin (R. 10) bulunması, kaburga sisteminin bu kaidelere oturduğunu ve düşey kuvvetin kaideler vasıtasıyla kemere ve muhkem beden duvarlarına aktarıldığını düşündürmektedir. Böylece, direnç bakımından daha zayıf olan kubbe merkezine ek bir yükün binmesi önlenmiş olmalıdır.

### III. Süsleme Programı

Türbe hem içte hem de dışta yoğun bir süsleme programının bölük pörçük örneklerini sunmaktadır. Günümüze ulaşabilmiş süsleme bakıyelerinden hareketle, başlangıçta türbenin nasıl görüldüğü hususunda fikir yürütebiliriz. Daha da önemlisi, bütünü ortaya koyacak ölçüde renk ve desen kalıntısı bulunan kompozisyonları, bilgisayar ortamında fotoğrafa dayalı olarak yeniden oluşturabiliriz. Şüphesiz bunlar, süsleme programının daha iyi ortaya konmasını sağlayacak; yapının belki de birkaç asır önce kaybolmuş görüntüsünü yeniden gözler önüne serecektir. Çalışmamızın sonuna eklediğimiz görseller arasındaki, yeniden canlandırma işlemi uygulanan bu fotoğraflara da aşağıda yeri geldikçe atıfta bulunulmuştur.

<sup>9</sup> Ahşap-kaburgalı kubbe konstrüksiyonu teknikleri ve onun Hindli orijini hakkında bkz. Ernest Binfield Havell, *Indian Architecture: Its Psychology, Structure, and History from the First Muhammadan Invasion to the Present Day*, John Murray, London, 1913, ss. 93-96 ve Fig. 19-20.

<sup>10</sup> Bkz. M.C. Joshi, a.g.m., *Purâtattva*, s. 88.

<sup>11</sup> K.A.C. Cresswell, "The Origin of the Persian Double Dome", *The Burlington Magazine for Connoisseurs*, Vol. XXIV, October 1913 to March 1914, The Burlington M. Limited, London, 1914, ss. 152-153 ve Fig. 5.

### a- Stüko Süsleme

İç mekânda, bütünüyle günümüze ulaşabilmiş tek bir süsleme kompozisyonu dahî yoktur. Salonda göze çarpan bezeme bakıyeleri kubbe içindedir. Yarısı tamamen yok olmuş kalanı da tanınmaz bir şekilde günümüze ulaşabilmiş kubbe içi bezemesinde, mavi, bordo, kahve ve yeşil tonlar kullanılmıştır. Bezemede, palmetli bir bordürle sınırlanan, kıvrık dalların uçlarındaki rûmîlerin seçilebildiği göbek motifi ile, onu saran palmet ve rûmîlerin yer aldığı bir kompozisyondan söz edilebilir (R. 8). İlk bakışta fark edilmese de aynı tarzdaki bezemelerin kubbe içiyle sınırlı olmadığı; kemerörgülü geçişlerin içlerini ve itibarî kat kornişinin üzerindeki sekiz kemerli strüktürün yüzeylerini de kapladığı, birkaç parça hâlindeki stüko kalıntısından anlaşılmaktadır. Hattâ, iç mekânla ilgili olarak bugüne kadar hiç sözü edilmeyen iki yazı bakıyyesini de burada not etmeliyiz. Kuzeybatı yönündeki kemerin yüzünde, okunmayacak ölçüde deforme olmuş iki parça hâlinde yazı bulunmaktadır (R. 6). Mevcut kalıntılar, kemer yüzünün yazı kartuşlarıyla bezendiğini göstermektedir. Bunların beyit yada hikmetli söz veya dua ibareleri olması muhtemeldir. Diğer kemerlerin yüzlerindeki bezeme tamamen döküldüğünden bütün hakkında fikir yürütmek imkânsızdır. Gerek bu kemerli strüktürdekiler gerekse kubbe içindeki zarif süslemeler bütünüyle alçı üzerine uygulanmıştır. Teknik olarak tezyinatın bir kısmı malakârî iken diğerleri kalemşini andırmaktadır. Girişlerin iki yanındaki nişlerde ve diğer duvar yüzlerinde bugün dikkat çeken bir bezeme kalıntısı yoktur. Ancak, başlangıçta en azından bu nişlerin bezemeli olduğunu ve kat kornişinin altında iç mekânı kuşatan –muhtemelen yazı barındıran– bir frizin bulunduğunu düşünürüz.

Alçı süslemenin en dikkat çekici örnekleri yapının cephelerinde bulunmaktadır. Taçkapıların kemer köşeliklerinde bugün herhangi bir yazı ya da motif ihtiva etmeyen basit madalyonlar yer alır. Mevcut dış cephe sıvalarının büyük bir bölümü, son otuzbeş yılda gerçekleştirilen tamir çalışmalarına<sup>12</sup> aittir. Bu nedenle anılan madalyon uygulamaları, asli görünüşe işaret etmek üzere tamirler esnasında yapılan itinasız kabartmalardan ibarettir. Ana cepheler yada taçkapılar, süslemesini en az koruyabilen bölümler olmuştur. Taçkapı nişlerini, giriş açıklığı üst seviyesi ile aydınlığın alt seviyesinde ufki olarak bölüp kemer karnı boyunca devam eden paralel iki kabartma silme arasındaki alçı tezyinat kalıntıları batı taçkapısı hariç diğerlerinde göze çarpmaktadır. Bunlar, kırmızı zemin üzerine beyaz renkte, alta ve üstte yarım sekiz köşeli yıldızlar ile onların arasındaki beş köşeli yıldızların oluşturduğu, geometrik boşlukların çiçek motifleriyle doldurulmasından meydana gelen bir örgü sunar (R. 12). Ayrıca girişlerin üzerindeki pencerelerin silme içine alınan yüzeylerinde ve kemer

<sup>12</sup> B.K. Thapar (ed.), *Indian Archaeology 1978-79 A Review*, ASI, New Delhi, 1981, s. 124; Jagat Pati Joshi (ed.), *Indian Archaeology 1985-86 A Review*, ASI, New Delhi, 1990, s. 170.

köşeliklerinde de stüko tezyinat kalıntıları mevcut olup bunlar daha çok stilize bitkisel motiflerden oluşan kompozisyonlara işaret etmektedir. Kuzey taçkapısındaki izlerden hareketle, pencerelerin etrafının, üst kısımlarıyla sınırlı olmak üzere girişlerin iki yanındaki yüzeylerin ve tonozların içlerinin tamamen stüko bezemeli olduğu, hattâ taçkapı kemer köşeliklerinin de süsleme ihtiva ettiği, tâli cephelerin aşağıda anılacak bezemeleri dikkate alınarak ileri sürülebilir. Zira ana cephe süslemelerinin, çok daha iyi vaziyette günümüze ulaşan tâli cephelerle dengeli düzenlenmiş olduğunu varsayıyoruz. Nitekim taçkapılardaki basit dairevî madalyonlar, geçen asrın başlarında çinili idi.<sup>13</sup> Ancak bu madalyonların yazı ihtiva edip etmediklerini bilmiyoruz.

Taçkapılar bezemelerinin neredeyse tamamını yitirmişken, tâli cephe nişlerindeki, şaşırtıcı bir şekilde çok daha iyi durumdadır. Bu cephelerde tezyinat, basık sivri kemerli nişlerin üst kısımlarında ve kemer köşeliklerinde yoğunlaşır. Güneydoğu cephesindeki, kemer kalınlığından ibaret sığ nişte kemer tablası bezenmiştir. Bir kısmı zarar görmüş olmasına karşın, tablanın detaylı bir işçilik sunan bezemesi zarafetini korumaktadır (R. 13 ve 14). Bezemenin asıl motifi, yeşil ve mavi sırla süslediği görülen hatâî, palmet ve pençbergler ile zarif kıvrık dalların uçlarındaki münhanî tarzı motiflerle doldurulan şemседir. Göbekteki şemsenin dışında kemer tablası geometrik desenlerle bezenmiştir. Merkezdeki yeşil sırlı daire ile onu çevreleyen iç içe geçmiş on köşeli üç yıldız ve bunları çevreleyen on adet beşgenden oluşan tasarımın dikey olarak birbirini tamamlamasından ve yatay olarak da mekik deseninin doldurduğu bir fasıl bırakılmak suretiyle tekrarlanmasından ibaret geometrik kompozisyon, kartuşlu bir bordürle nihayetlendir. Yeşil ve mavi renkteki sırlı uygulamaların dışında, beyaz, siyah ve kiremit renginin hâkim olduğu bu zarif stüko kompozisyon bir silme içerisine alınmıştır. Tablanın altında, diğer tâli cephe nişlerinde olduğu gibi bir şerit halinde bitkisel motifli alçı süslemenin olduğu anlaşılmaktadır. Ancak bugün sadece izleri kalmıştır (R. 12). Fakat kemer karnındaki rûmî ve palmet motiflerinin olduğu bezeme büyük ölçüde korunmuştur. Hemen üstteki kemer köşeliklerinin de tamamen bezemeli olduğu anlaşılmaktadır. Köşeliklerin zemini, ilginç bir şekilde çok zarar görmüşse de iki madalyon nisbeten daha iyi durumdadır. Madalyonların içi iki yarım daireye bölünmüş olup iki satır halinde, sülüs karakterli 'kelime-i tevhid' yazılıdır (R. 27 ve 29). Bu kısımlar önce bitkisel, sonra geometrik desenli iki bordürle kuşatılır. Madalyonların dışındaki zemin, bitkisel ve geometrik desenli çok zarif bir kompozisyon sunar. Güneydoğu cephesindeki bir diğer süsleme, nişin üzerinde ve onunla aynı endeki, silmeli dikdörtgen çökertme içerisinde yer alan ve sadece dörtte bir civarındaki bir bölümü mevcut olan alçı panodur. Mevcut kalıntı, kompozisyon ve tekniği hakkında bazı ipuçları vermektedir. Sıva üzerindeki alçı panonun birkaç cm.

<sup>13</sup> M. Zafar Hasan (haz.), *List of Muhammadan and Hindu Monuments (Delhi Province)*, Superintendent Government Printing, Calcutta, 1919, C. II, s. 136.



kalınlığında olduğu görülmektedir. Dört kollu yıldız biçimindeki motiflerin yatay ve dikey olarak birbirine temasıyla tekrarlanmasından müteşekkil sekiz köşeli yıldızlar ve onların içindeki sekiz yapraklı çiçeklerden oluşan bir desenden söz edilebilir. Dört kollu yıldız andıran motifin ortası kare şeklindedir ve kemer köşeliklerindeki gibi yeşil renkli kare çini parçalarını barındırmaktadır. Bunlardan on adedi mevcut olup bazılarının surları kısmen dökülmüştür. Diğerleri tamamen dökülmüş ve panonun üzerinde kare boşluklar kalmıştır. Çiçek motifleriyle zenginleştirilen bu geometrik düzenin, ayrıca palmetli bir bordürle kuşatıldığı anlaşılmaktadır.

Yarım sekizgen biçiminde tasarlanan diğer üç tâlî cephe nişinde ise bezeme kavşaralarda yoğunlaşır. Sığ nişin (güneydoğu) kemer tablasındakilerle aynı incelikte ve benzer motiflerin yanı sıra yoğun biçimde rûmîlerin de olduğu zengin bir alçı bezeme sunan kavşaralar, her iki uçtakiler yarım olmak üzere beş pencerele bir kasnak üzerine oturan yarım kubbe görünümünde dekore edilmiştir. Çiçekli, rûmîli ve geometrik desenli yarım göbek, onaltı köşeli ve onaltı kollu yarım yıldızla, bu sonuncunun ise önce beş köşeli sonra yedi köşeli ve yedi kollu yıldızlarla çevrelediği geometrik kompozisyon açık kahverengidir ve yarım kubbe biçimindeki kavşaraları süslemektedir. Adeta birer kasnak penceresi gibi tasarlanan basık sivri kemerli çökertmelerin içi, yine stilize çiçekler ve rûmî motifleri ile geometrik desenlerin teşkil ettiği birbirinden farklı, detaylı bir alçı bezemeye sahiptir (R. 15, 16, 19-22). Özellikle kuzeybatı nişindeki sivri kemerli yarım pencere görünümünde olan iki çökertmenin kompozisyonu dikkat çekicidir. Rûmîler, farklı kombinasyonlarla hem palmet hem de çark-ı felek motiflerini oluşturmaktadır (R. 20). Diğer taraftan kemer karınlarındaki iki paralel silme arasında ve kavşaraları sınırlandıran ufki silmelerin altında geometrik ve bitkisel motifli bordürler yer alır.

Güneybatı nişi, kavşarasındaki bezemeyi neredeyse bütünüyle muhafaza etmektedir. Ancak kemer köşelikleri için durum böyle değildir. Güneydoğu cephesinde olduğu gibi iki satıra bölünmüş dairevi madalyonlardaki 'kelime-i tevhid' okunabilmekteyse de çok deforme olmuştur. Yazı karakteri bakımından da güneydoğudakilerle örtüşmektedir. Aralarındaki fark, güneybatıdakilerin rûmîli bir tek bordürle kuşatılmış olmasıdır. Zemin ise, madalyonlardan etrafa dağılan yaprak ve çiçek motifleriyle bezenmiştir (R. 31 ve 33). Nişin üzerindeki dikdörtgen çökertme panodaki bezmeden az bir bölüm kalmıştır. Ancak, fotoğrafik restitüsyona imkân tanıyan bezeme kalıntıları, göbeklerinde çiçek bulunan yıldızlı bir geometrik desen göstermektedir (R. 17 ve 18).

Kuzeybatı nişi kemer köşeliklerinde sülüs hatla kelime-i tevhidin yazılı olduğu birer dairevi madalyon bulunur. Ancak buradaki yazı bir çizgiyle iki satıra bölünmüş değildir ve palmetli bordürle ihata olunmuştur. Bu iki madalyon, işçilik bakımından diğer üç cephede görülenlerden ayrılır. Gerek yazının gerekse motiflerin zemini, diğer madalyonlardan daha derin ve itinasız

oyulduğundan bu ikisinin bir tamir çalışmasına ait olduğu söylenebilir. Sıvayla dolmasına karşın kemer köşeliklerindeki zeminin, güneybatı nişinin zemin bezemesiyle aynı kompozisyon ve aynı işçiliğe sahip olduğu anlaşılmaktadır. Nişin üzerindeki çökertme panonun süslemesi ise tamamen dökülmüştür.

Kuzeydoğu nişindeki bezeme çok deforme olmuştur. Isı nedeniyle stüko bezemenin gevreyerek yer yer dökülmüş olması ve isle kaplanmış bazı bölümler, nişin bir ocaklık gibi kullanıldığına işaret etmektedir (R. 21 ve 22). Nitekim barınak olarak kullanıldığını gösteren benzer izler, uzun bir süre ilgi görmeyen bu yapının salonunda da bulunmaktadır. Kasnak penceresini andıran sivri kemerli çökertmelerin zeminindeki kompozisyon, güneybatı ve kuzeybatıdakilerden farklıdır. Ortadaki çökertme, stilize çiçekler ile rûmîlerden oluşan çark-ı felek motifleri ihtiva ederken, onun iki yanındakiler bitkisel ve geometrik desenlerle, sağ baştaki stilize çiçek ve rûmî motifleriyle bezenmiş, sol baştaki ise tamamen yanmıştır. Kemer köşeliklerindeki 'kelime-i tevhid' bulunan madalyonların, güneydoğu ve güneybatıdakilerle aynı karakterde olduğu anlaşılmaktadır. Köşeliklerin zemini de, diğer tâlî nişlerde olduğu gibi bitkisel motiftir. Ancak, gerek zemin gerekse madalyonlar çok yıpranmıştır. Üstteki dikdörtgen panoda herhangi bir bezeme unsuru kalmamıştır.

Gövde üzerindeki bir diğer tezyinî unsur, yüksek tutulan taçkapılar ile tâlî cepheleer üzerinde zikzak yaparak dolaşan konkav silmeli bir bordürdür. Cepheleeri nihayetlendiren bu bordürün, göbeklerinde çiçek bulunan oniki köşeli yarım yıldızlar ile beş köşeli yıldız desenlerinden oluştuğu anlaşılmaktaysa da, çok büyük bir kısmı dökülmüştür. Sebz Burc'da stüko bezeme ürünü olarak karşımıza çıkan çeşitli yıldız motiflerinin oluşturduğu geometrik kompozisyonlar, Babürlü mimarisinde bu dönemlerden itibaren aynı hassasiyetle taş ve mermere işlenmeye başlamış; kakma işçiliğine dayalı bu uygulamalar giderek yaygınlık kazanmıştır.

Türbenin zarif dış cephe bezemelerinin, Hind'in şiddetli yağışlarına ve nemli iklimine daha fazla dayanması herhâlde güç olacaktı. Fakat tahribatın önemli bir kısmının, yapının bir müddet evsizlere barınak olması, bakımsızlık ve hattâ özensiz tamir çalışmaları neticesinde ortaya çıktığı anlaşılmaktadır. Özellikle tâlî cepheleerdeki kemer köşelikleri ve diğer bazı bölümler dikkatle incelendiğinde, ıspatula, tel fırça vb. aletlerin izlerine rastlanmakta, zarif motiflerin içlerinin sıva malzemesiyle dolduğu görülmektedir (R. 27 ve 29). Hind coğrafyasında yağışlı mevsimde yoğun olarak yosunlaşma görülür. Bunlar sıcak mevsimde sertleşir ve sonraki yıllarda yenilenecek uzun süre bakım

görmeyen yapıların yüzeylerini kireçleşmiş tabakalar halinde sarar. Söz konusu izler, bu tabakaların kazınması esnasında meydana gelmiş olmalıdır.<sup>14</sup>

Sebz Burc'un alçı malzemeye dayalı bezeme kompozisyonları, ince bir oyma işçiliği sunan ve farklı renklerle boyanmış motif ve desenlerinin olgun karakteriyle, günümüze ulaşabilmiş en sanatkârane örneklerdendir. Sultanlıklar döneminin derin oyulmuş örneklerinden ayrılan ve geometrik motiflerin de yoğun olarak kullanıldığı bu bezemeler, yerel uygulamalardan çok Timurlu coğrafyasındaki stüko dekorasyon özelliklerini sürdürür. Aynı tarzdaki bezeme işçiliklerine ve kompozisyonlarına, Nilâ Künbed salonu ile Hümayun Türbesi çevre salonlarında ve Sundervâlâ Burc'un iç mekânında rastlanır. Sebz Burc'la çok yakın tarihlerde veya ondan kısa bir müddet sonra inşâ edilen bu yapılardaki örnekleri de erken Babürlü döneminin kaliteli stüko süslemeleri arasında zikretmek gerekir.

#### *b- Çini Süsleme*

Sebz Burc, zarif ve detaylı bir işçiliğin ürünü olan kaliteli stüko bezemelerinin yanı sıra yoğun bir çini süsleme programına sahiptir. Hattâ türbe, daha önceleri muhtemelen uzak mesafelerden bile görülebilen dış kubbe ve kasnağının etkileyici çinileriyle meşhur olmuştur. Yapının isminin başlangıçta ne olduğunu bilmiyorsak da, onun uzun bir süredir "Sebz Burc" (Yeşil Burc) ismiyle anıldığını bilmekteyiz. Bugün dış kubbenin bütün yüzeyi koyu tondaki mavi çini levhalarla kaplıdır. Bu çiniler, ASI (Archaeological Survey of India) tarafından 1985-87 yıllarında yürütülen restorasyon çalışmalarında konulmuştur.<sup>15</sup> Eski kaplamanın nasıl görüldüğünü bilmiyoruz. Ancak bu kurumun 1985-86 yıllarına ilişkin bir raporunda,<sup>16</sup> çinilerin, orijinal renk ve dokusuna uygun olarak yenilendiği belirtilmektedir. Buna karşın, aşağıda değineceğimiz bakıyyelere göre kubbedeki mevcut kaplamanın, laciverdi andıran, eskisinden daha koyu tonlu bir mavi olduğu ileri sürülebilir.

Kubbeyi sonlandıran, lotus çiçeği biçiminde tasarlanmış tepelik ögesi, zamanın ve iklimin bütün yıpratıcılığına rağmen, başlangıçtaki görünüşünü yeniden oluşturmamızı sağlayacak süsleme kalıntıları barındırmaktadır. Havuzun ortasındaki bir fiskiye gibi düzenlenen lotusun yaprakları aşağıya doğru sarmakta ve âdeta suyun üzerinde yüzmektedir (R. 23 ve 24). Oldukça yıpranmış olan yapraklar stüko malzemeden yapılmış olmalıdır. Bunların

<sup>14</sup> Kurumuş ve kireçleşmiş tabakaların kazınmasında bir takım asit ve kimyasalların da kullanıldığı, ASI'nın yıllık raporlarında yer almaktadır. Bkz. J.P. Joshi (ed.), *Indian Archaeology 1985-1986*, s. 195.

<sup>15</sup> J.P. Joshi (ed.), *Indian Archaeology 1985-86*, s. 170; M.C. Joshi (ed.), *Indian Archaeology 1986-87 – A Review*, ASI, New Delhi, 1992, s. 154.

<sup>16</sup> J.P. Joshi (ed.), *Indian Archaeology 1985-86*, s. 170.

arasında, fiskiyeden dökülen suları andıran mavi renkli çini levhalar bulunur. Bunların bir kısmının sırları dökülmüştür. İşte bu eski çiniler, kubbe yüzeyindeki yeni levhalara kıyasla daha açık tonda bir mavi arz eder ki benzerlerine kasnakta da rastlanır. Lotus çiçeği ile kubbe yüzeyi arasında, tek sıra levhalarla kaplı dikey yüzeyin oldukça sınırlı kalıntıları, bu kısmın sarı renkli bir bordür şeklinde düzenlendiğine işaret etmektedir.

Lotusun yapraklarının yüzdüğü fiskiyeli bir havuz şeklinde tasavvur edebileceğimiz kubbe yüzeyi, muhtemelen herhangi bir desen olmaksızın daha açık mavi renkteki çinilerle kaplı idi. O halde yapıya niçin Yeşil Burç denmiştir? Bugün yeşil renkli çini levhalar bulunan tek unsur, 5.5 m. yüksekliğindeki kubbe kasnağıdır. Kasnak yüzeyindeki çini kaplamaların küçük bölümü dağınık vaziyette hâlen mevcuttur. Yüzeyin çoğunda kasnağın sıvası görülmektedir. Kasnağın bazı bölümlerinde levhaların tutturulduğu harç ve sırları dökülmüş levhalar kalmışken, diğer küçük bir kısmında sırlarını kısmen ya da tamamen muhafaza eden levhalar yer almaktadır. Özellikle doğu yönündeki, mavi, yeşil ve sarı renkli levhalar, yüzeyin bir desen oluşturacak biçimde kaplandığını göstermektedir. Kasnağı sonlandıran konkav silmeli bileziğin hemen altında, sarı zemin üzerine dört taç yapraklı oluşun yeşil renkli çiçek motifleri ile mavi renkli kartuş desenlerinin nöbetleşe dizildiği, mevcut sırlı bakıyyelerden ve sırları dökülmüş olsa bile bazı levhaların motife uygun kesiminden anlaşılmaktadır. Bu bordürün alt kısmında kalan levhalar, -dolgu amaçlı olanlar hariç- kare şekil arz ederler. Üzerindeki rengin çok küçük bir bölümünü de olsa muhafaza eden, dolayısıyla kasnağın başlangıçtaki görünüşü hakkında ipucu veren en yoğun levha kalıntısı, kubbe kasnağının doğu ve kuzeydoğu yüzünde bulunur. O halde biz bu renk kalıntılarında hareketle, bilgisayar ortamında her bir levhayı orijinal renkleriyle tamamlayarak bütünü teşkil eden ve uzun bir süredir mevcut olmayan görüntüyü yeniden oluşturabiliriz; en azından doğu yönünde kısmen beliren deseni teyit edebiliriz. Fotoğrafik restitüsyonda, üstteki çiçekli-kartuşlu bordürün altında kalan yüzeyin, sarı renkli levhaların oluşturduğu baklava desenleriyle örüldüğü, en üstteki yarım dilimlerin içi yeşil, sonrakilerin ise iki sıra mavi, bir sıra yeşil olmak üzere eteklikteki taş kaplamaya kadar bu iki renkteki çini levhalarla doldurulduğu ve maviden sonraki baskın rengin yeşil olduğu görülmektedir (R. 25 ve 26). Kasnak çinilerinde görülen açık tonlardaki mavinin yanı sıra yeşil ve sarı rengin, parlak güneş ışığı altında meydana getirdiği yeşilimsi etki, yapıya adını vermiş olmalıdır. Diğer yandan, turkuaz tonlarındaki renklerin yeşil olarak anıldığını da hatırlamak gerekir.

#### IV. Tarihlendirme Sorunu

Sebz Burc'un bize ulaşabilen bir inşâ kitâbesi yoktur. Delhi bölgesindeki önemli mimarî eserler hakkında değerli bilgiler veren *Asârü's-Sanâid* gibi Babürlü dönemi kaynağı ve Carr Stephen gibi 19. yüzyıl araştırmacısı, şaşırtıcı bir şekilde Sebz Burc'dan söz etmez. Kitâbesinin olmayışı ve bu iki önemli

kaynaktaki suskunluk, yapının tarihlendirilmesiyle ilgili farklı görüşlerin ileri sürülmesine yol açmıştır.

Muazzam ölçekli diğer Hind türbeleri yanında, nisbeten küçük kalıyorsa da âbidevi ve tarihî değeri haiz Sebz Burc'un bulunduğu alan, geçmişte ehemmiyetsiz görülebilecek ücrâ bir yer değildi. Türbe, Şahcihanâbâd ve Kale-i Köhne'den Nizamüddin Evliyâ Dergâhı'na ve daha güneye uzanan eski güzergâhın üzerinde bulunuyordu. Sadece mimarî özellikleriyle değil, konumuyla da önemli olduğunu düşündüğümüz bu yapı, anılan eski kaynaklarda niçin yer bulamamıştı? Bunu açıklamak güç görünmektedir. Fakat bazı ipuçları da yok değildir. Sebz Burc, ASI tarafından geçen asrın başlarında koruma altına alınana kadar, İngilizler tarafından bir müddet polis karakolu olarak kullanılmıştı.<sup>17</sup> Aslı kuruluşundan tamamen farklı bir işlev görerek tarihî kimliğinden uzaklaşması, ziyarete kapalı olması ve benzeri hususlar, yapının göz ardı edilmesine yol açmış olabilir.<sup>18</sup> Diğer taraftan anılan iki kaynak, Sebz Burc'un yakınlarında, kubbesi mavi çinilerle kaplı 'Nili Çatrı' adında kısmen yıkılmış bir türbe yapısını kaydeder.<sup>19</sup> S. Ahmed Han'ın, bugün yıkılmış olan bu yapı hakkında verdiği bilgiler oldukça sınırlıdır. Fakat, C. Stephen'in bazı ölçülerle zenginleştirilen mimarî deskripsiyonu, Sebz Burc'dan oldukça farklı, çatırlı bir strüktür ortaya koyar. Buna rağmen, anılan iki türbe tek bir yapı zannedilmiş; Sebz Burc, literatürde zaman zaman "Sebz Burc yada Nili Çatrı" şeklinde anılmıştır.<sup>20</sup> Hâlbuki, 20. yüzyılın ilk yıllarından itibaren bazı gezi notlarında ve diğer çalışmalarda bu isimleri taşıyan farklı iki yapıdan söz edilmiştir. H.C. Fanshawe, 1902 tarihli çalışmasında her iki yapıyı da anmaktadır.<sup>21</sup> Fanshawe, Purana Kale'den (Kale-i Köhne) Nizamüddin Evliya Dergâhı'na inen yolun sağında ve solundaki diğer bazı yapıların yanı sıra, önce, mavi çinilerle kaplı Nili Çatrı'yi, sonra da adını kubbesindeki çinilerden aldığını belirttiği Sebz Burc'u zikreder. Hattâ o, bu sonuncusunu, *Sebz Pîş* (Sabz Posh / Green Top) şeklinde anarak,<sup>22</sup> yapının, günümüzde büyük ölçüde unutulmuş bir

<sup>17</sup> M.Z. Hasan, a.g.e., C. 2, s. 137.

<sup>18</sup> Nitekim G. R. Hearn da eserinde Sebz Burc'dan söz etmez. Bkz. Gordon Risley Hearn, *The Seven Cities of Delhi*, W. Thacker & Co. London, 1906.

<sup>19</sup> Seyyid Ahmed Han, *Asârü's-Sanâid*, Matba'-i Sultânî, Kale-i Muallâ H.1270/M.1854, Üçüncü Bâb-Fihrist, s. 6 ve Üçüncü Bâb-İmâretler, s. 56-57; Carr Stephen. *The Archaeology of Monumental Remains of Delhi*, (Birinci baskı, 1876), Aryan Books, New Delhi, 2002, s. 120.

<sup>20</sup> Bkz. Jagat Pati Joshi, Krishna Deva vd. *Inventory of Monuments and Sites of National Importance (Vol. I, Part 3) Delhi Circle*, ASI, New Delhi, 2004, s. 173; J.P. Joshi (ed.), *Indian Archaeology 1985-1986*, s. 170.

<sup>21</sup> Fanshawe, a.g.e., s. 229.

<sup>22</sup> Fanshawe, a.g.e., s. 229, 233 ve 234.

başka ismini hatırlatır.<sup>23</sup> Ne yazık ki Sebz Burc hakkındaki diğer bütün malûmat, onun güzergâh üzerindeki konumu ve çinili kubbesinden ibarettir.

Türbe, Delhi eserlerinin kapsamlı en eski envanteri olan ASI katalogunda, "Sebz Burc denilen türbe" şeklinde kaydedilerek, spesifik bir dilim belirtilmeksizin Babürlü (Mughal) devrine tarihlenmiştir.<sup>24</sup> Sebz Burc'u nisbeten daha yakından inceleyen M.C. Joshi, yapıyı, Humayun'un 1530-1538 şeklinde sınırlandırdığı ilk devrine tarihler.<sup>25</sup> Babürlü mimarîsi hakkındaki çeşitli çalışmalarda Sebz Burc'dan kısaca söz edilmiştir. E. Koch, son dönem Timurlu mimarisinin özelliklerini taşıdığından Hümayun dönemine güvenle tarihlenebileceğini belirterek, Sebz Burc'u bu dönemin (1530-1540) yapıları arasında zikreder.<sup>26</sup> C.B. Asher, türbenin büyük bir ihtimalle Ekber dönemi yapısı olduğunu, ancak Hümayun dönemi gibi daha erken bir döneme de tarihlenebileceğini ileri sürer.<sup>27</sup> B.M. Alfieri, tarzından dolayı yapının 1560 dolaylarına tarihlenebileceğini ve Hümayun'un türbesinden biraz daha eski olduğunu ifade eder.<sup>28</sup> G.D. Lowry, Nilâ Kûmbed ile birlikte Sebz Burc ve Efservâlâ Türbesi'nin benzer tasarım gösteren bir sekizgen forma sahip olduğunu ve her üçünün de moloz taş malzemededen yapıldığını belirterek, bu türbeler için muhtemel bir tarih olarak 16. yüzyılın üçüncü çeyreğinin, hem yapıların formlarının geç Timurlu türbelerini andırması hem de Efservâlâ'daki taş bir lâhdin H. 974 (1566-67) tarihini taşıması bakımından uygun olduğunu ifade eder.<sup>29</sup> Bazı yayınlarda ise, 'erken Babürlü dönemi' şeklinde esnek bir tarihlendirme tercih edilmiştir.<sup>30</sup> Diğer taraftan konuyla ilgili literatürde tespit edebildiğimiz, ileri sürülen en erken tarih 1426'dır. S. Tappin, Sebz Burc'un basık iç kubbesi ve yüksek bir kasnak üzerine oturan dış kubbesiyle Semerkand'ın erken 15. yüzyıl türbelerine benzediğini belirterek, kaynakların bu

<sup>23</sup> Nitekim bir başka Delhi monografisinde de mezkûr iki türbe Nili Çatrı ve Sebz Pûş (Sabz Posh) şeklinde kaydedilmiştir. Bkz. John Capper, *Delhi: The Capital of India, Revised and Enlarged Edition of All About Delhi*, (Birinci baskı, Madras, 1918), AES Pub. Tekrar basım, New Delhi, 1997, s. 80-81.

<sup>24</sup> M.Z. Hasan, a.g.e., C. 2, s. 136.

<sup>25</sup> M.C. Joshi, "Sabz-Burj: An Early Mughal Tomb", *Purâtattva*, s. 89.

<sup>26</sup> Koch, a.g.e., s. 35-36.

<sup>27</sup> Asher, a.g.e., s. 43.

<sup>28</sup> B. Maria Alfieri, *Islamic Architecture of Indian Subcontinent*, Laurence King, London, 2000, s. 200-201.

<sup>29</sup> G. David Lowry, "Delhi in the 16th Century", *Environmental Design: Journal of the Islamic Environmental Design Research Centre* (1984), ed. Attilio Petruccioli, s. 13.

<sup>30</sup> Y.D. Sharma, *Delhi and its Neighbourhood*, (Birinci baskı, 1964), ASI, New Delhi, 2001, s. 113; Ratish Nanda, Narayani Gupta ve O.P. Jain, *Delhi The Built Heritage: A Listing*, Cild: 1, INTACH, New Delhi, 1999, s. 284; Swati Mitra (haz.), *Humayun's Tomb & Adjacent Monuments*, ASI, New Delhi, 2002, s. 82; J.P. Joshi, Krishna Deva vd., a.g.e., s. 173; Lucy Peck, *Delhi A Thousand Years of Building*, INTACH, Lotus-Roli, New Delhi, 2005, s. 159.

yapıyı 1530-1540 erken Babürlü dönemine tayin etmesine karşılık onun bir asırdan biraz daha öncesine tarihlenebileceğini ileri sürer.<sup>31</sup>

Mimarî tarzından dolayı daha çok Babürlülerin ilk devriyle ilişkilendirilen yapının, yaklaşık bir buçuk asır gibi uzun bir zaman dilimine tarihlendiği görülmektedir. Peki Sebz Burc'da, mimarî ve tezyinî özelliklerin dışında, inşâ tarihine ışık tutabilecek başka hiçbir işaret bulunmuyor muydu? Aslında türbenin üzerinde gözden kaçan bazı kayıtlar vardı. Güneydoğu ve güneybatı tâlî cephe nişlerinin yaklaşık 5 m. yükseklikteki kemer köşeliklerinde yer alan dört madalyondaki "kelime-i tevhid" yazılarının hemen altında ve onlarla aynı karakterde olan ۹۷۲ (972) şeklinde, tarih bildirdiğini düşündüğümüz kayıtlar yer almaktadır. Yakın plan resimleri alınmadan ve dikkatli bir inceleme yapılmaksızın ilk bakışta bunları fark etmek mümkün değildir. Bu kayıtlardan güneydoğudaki ikisi daha iyi korunmuşken (R. 27-30), güneybatı nişinin sağ yanındaki kısmen okunabilmektedir (R. 31 ve 32). Sol taraftaki ise oldukça belirsizleşmiştir. Ancak, '۹' (9) ve '۷' (7) rakamları hafifçe belli olmaktadır (R. 33 ve 34). Diğer iki cephenin madalyonlarında, 'kelime-i tevhid'in dışında yazı yoktur. Benzer tarzda hafif gizlenmiş tarih kayıtlarına, lâhid gövdelerindeki âyet'el-kürsilerin sonlarında yada lâhidlerin üst yüzlerindeki yazılı madalyonların altlarında da rastlamak mümkündür. Bunlar, ustaların muhtemelen kendi inisiyatifleriyle koydukları tarih kayıtlarıdır. Anılan madalyonlardaki stüko işçiliği, bir kalıpkârîye benzememekte; motif, desen ve yazıya ilişkin küçük farklar bulunmaktadır. Kelime-i tevhidlerin altında daha muayyen bir yeri olan ۹, ۷ ve ۲ şeklindeki semboller, turnak ve tirfil gibi tezyinî veya dolgu amaçlı işaretlerden farklı durmaktadır. Bu durumda onları, bilinçli konulmuş Hicrî bir tarih kaydı olarak değerlendirmemek için herhangi bir neden görünmemektedir.

Yapının bezemesi üzerinde yer alması nedeniyle söz konusu H. 972 (1564-1565) kaydı, stüko bezemeleri ve çini kaplamalarıyla birlikte türbenin tamamlandığı yıl olmalıdır. Platformu yaklaşık 622 m<sup>2</sup>, gövdesi 206 m<sup>2</sup>'lik bir alana oturan bu türbenin inşasının, detaylı bezeme programıyla birlikte birkaç yıl sürmüş olması muhtemeldir. Bu varsayımdan hareketle onun yapımına 1560'ların ilk yıllarında başlanmış olduğu ileri sürülebilir. Diğer yandan türbenin yalın Orta Asyalı karakteri, yapının, Hümayun'un ilk devresinde, hattâ Babür döneminde (1526-1530) inşâ edilmiş veya bu dönemlerde inşasına başlanmış olabileceği düşüncesini doğrulamaktadır. Nitekim Hümayun'un Hind ülkesinden çekilişi yapım sürecinde bir inkıtaa da yol açmış olabilir. Fakat böyle bir erken tarihlendirme için daha fazla delil olması gerekir. Mevcut bilgilerimiz

<sup>31</sup> Stuart Tappin, "The Structural Development of Masonry Domes in India," *Proceedings of International Congress on Construction History*, Madrid, 20th-24th January 2003, ed. S. Huerta, Madrid 2003, s. 1948 ve dpn. 3.

doğrultusunda türbenin inşâsını, 15. yüzyılın başlarına götürmek de mümkün değildir. Diğer yandan, bulduğumuz tarih kaydına göre yapının en azından mevcut stüko bezemesi, Ekber döneminde tamamlanmış görünmektedir.

Türbeyle ilgili tarihlendirme probleminin bir diğer sebebi, ne bânînin ne medfûnun ne de mimarın biliniyor olmasıdır. Ne yazık ki bunlar, en azından şimdilik, cevaplanmayı bekleyen sorulardır. Şu var ki, asırlar boyu süren Hind-İslâm mimarisinin yerleşmiş usulleri içinde Sebz Burc'un yepyeni bir tutumla inşâ edilmiş olması, Timurlu mimarlık geleneklerine ve Maverâünnehir bölgesi anıtlarına yapılan güçlü vurgu, hem mimarın hem de böyle bir projeyi sipariş eden bânînin, Babür'le birlikte yada sonraki birkaç on yılda Hind'e gelenlerden olduğunu düşündürmektedir. Özellikle Timurlu mimarisinin karakteristik özelliklerini, benzerlerinin bulunmadığı farklı bir kültür ortamında başarıyla uygulamış bir mimar için aksini düşünmek güçtür.

### Sonuç

Önemli bir noktada yer alıyor olmasına karşın yoğun bir trafiğin tam ortasında bulunması, bakımsızlık ve ilgisizlik nedeniyle bugün pek ziyaret edilmeyen Sebz Burc, gövde formundan, mimari çizgisinden hiç bir şey kaybetmemiştir. Ancak çini uygulamalarından, cepheleri hareketlendiren ve renklendiren stüko bezemelerinden, özellikle de iç mekân tezyinatından çok şey kaybetmiştir. Ayrıca, dış kubbenin merkezindeki delik ve kasnak üzerinde sonradan açılan ya da genişletilen açıklıklar nedeniyle yağmur sularının içeriye ve kubbe konstrüksiyonuna sızması, özellikle iç kubbe için önemli bir tehdit oluşturmaktadır. Nitekim iç kubbedeki asıl tahribatın etek seviyesinde olması, bu suların iç kubbe tümseği etrafında biriktiğini göstermektedir (R. 7).

Gövde formunun yanı sıra, stüko bezemeleri, turkuaz rengin hâkim olduğu çinileri ve yüksek kasnaklı kubbe tasarımıyla Sebz Burc, ortaya çıktığı dönemin yerel mimarlık gelenekleri içinde yeni bir zevk olarak karşımıza çıkar. Bu zevkin erken örneklerini, Semarkand ve Buhara yapılarında görmek mümkündür. Ancak Orta Asyalı öncüllerine olduğu kadar, kendi stüko süslemelerine kıyasla da çinilerinin sade ve detaysız olduğunu belirtmek gerekir. Bu sadelik, yerel fırınların teknik ve imkânlarına ilişkin yetersizliklerin bir sonucu olmalıdır. Fakat, yapının piştâklı, yüksek kasnaklı ve çift kubbeli düzensiz sekizgen gövde strüktürüne giydirilen stüko ve çini süsleme programından doğan mimarî konsept, Hind-İslâm sanatında yepyeni bir tarz olarak belirmiştir. Bu yönüyle Sebz Burc, Babürlü mimarlığının en gözde mezar yapılarının nüvesini bünyesinde barındıran öncül bir yapı olmuştur.

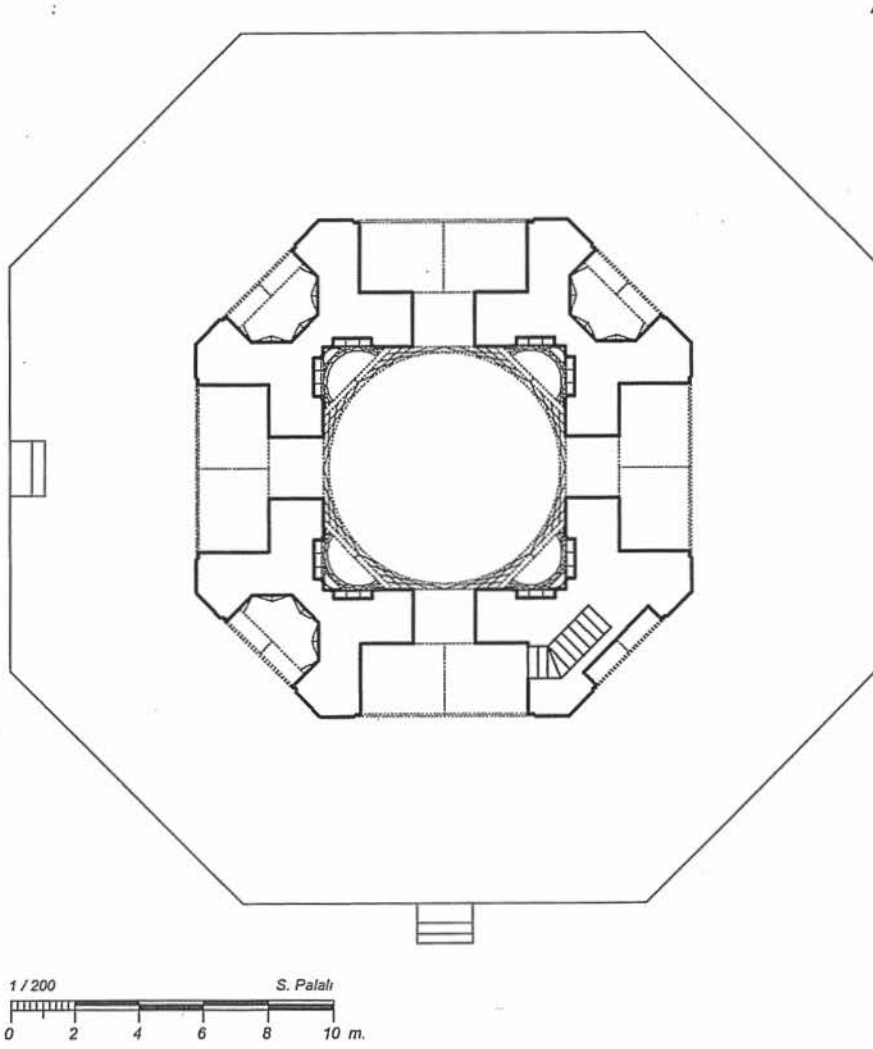


**KAYNAKÇA**

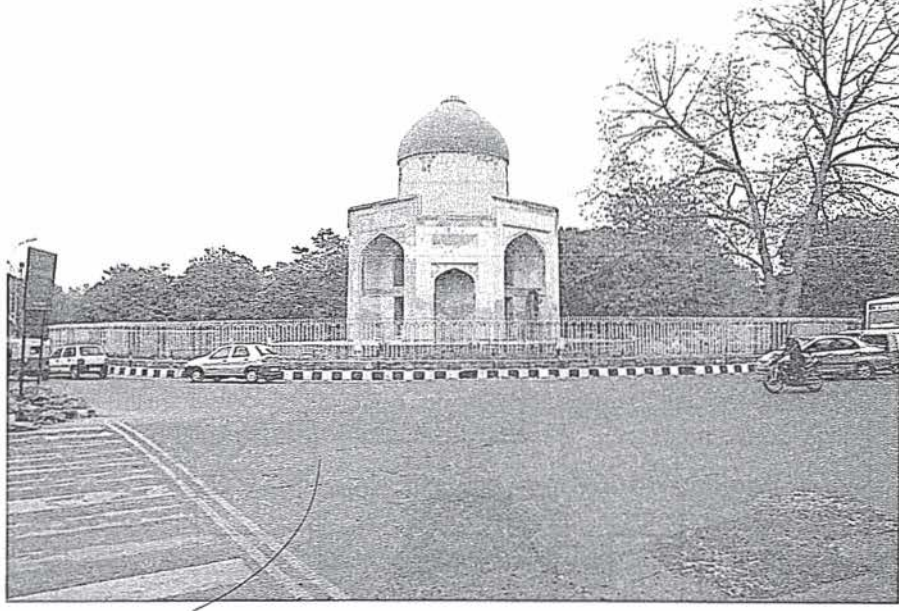
- Alfieri, B. Maria. *Islamic Architecture of Indian Subcontinent*, Laurence King, London, 2000.
- Asher, Catherine B. *The New Cambridge History of India: Architecture of Mughal India*, Cambridge Univ. Press, (Birinci baskı, 1992), 2003.
- Capper, John. *Delhi, the Capital of India, Revised and Enlarged Edition of All About Delhi*, (Birinci baskı, 1918), Asian Educational Services, New Delhi, 1997.
- Cresswell, K.A.C. "The Origin of the Persian Double Dome", *The Burlington Magazine for Connoisseurs*, Vol. XXIV, October 1913 to March 1914, The Burlington M. Limited, London, 1914, s. 94-99 ve 152-156.
- Fanshawe, H. Charles. *Delhi Past and Present*, John Murray, London, 1902.
- Han, Seyyid Ahmed. *Asârü's-Sanâdîd*, Şahcihanâbâd H.1269/M.1852, Matba'î Sultânî, Kale-i Muallâ H.1270/M.1854.
- Hasan, Maulvi Zafar. (naz.) *List of Muhammadan and Hindu Monuments (Delhi Province)*, Cild: I, II, III, IV, Superintendent Government Printing, Calcutta, 1916, 1919, 1922, 1922.
- Havell, Ernest Binfield, *Indian Architecture: Its Psychology, Structure, and History from the First Muhammadan Invasion to the Present Day*, John Murray, London, 1913.
- Hearn, Gordon Risley. *The Seven Cities of Delhi*, W. Thacker & Co. London, 1906.
- Joshi, Jagat Pati (ed.). *Indian Archaeology 1985-86 –A Review*, Archaeological Survey of India, New Delhi, 1990.
- Joshi, Jagat Pati, Krishna Deva vd. *Inventory of Monuments and Sites of National Importance (Vol. I, Part 3) Delhi Circle*, Archaeological Survey of India, New Delhi, 2004.
- Joshi, M.C. (ed.). *Indian Archaeology 1986-87 –A Review*, Archaeological Survey of India, New Delhi, 1992.
- Stephen, Carr. *The Archaeology of Monumental Remains of Delhi*, (Birinci baskı, 1876), Aryan Books, New Delhi, 2002.
- Joshi, M.C. "Sabz-Burj: An Early Mughal Tomb", *Purâtattva, Bulletin of the Indian Archaeological Society*, No. 6, 1972-73, (ed. S.P. Gupta), (Birinci baskı, 1973), D.K. Printworld, New Delhi, 2005, s. 87-89.

- Koch, Ebba. *Mughal Architecture: An Outline of Its History and Development (1526-1858)*, (Birinci baskı: Munich, 1991), Oxford Univ. Press, New Delhi, 2002.
- Lowry, Glenn David. "Delhi in the 16th Century", *Environmental Design: Journal of the Islamic Environmental Design Research Centre*, [1984], (ed. Attilio Petruccioli), s. 7-17.
- Mitra, Swati. (haz.), *Humayun's Tomb & Adjacent Monuments*, Archaeological Survey of India, New Delhi, 2002.
- Nanda, Ratish. Narayani Gupta ve O.P. Jain, *Delhi The Built Heritage: A Listing*, Cild: 1-2, INTACH, New Delhi, 1999.
- Palalı, Seyfullah. *Delhi'deki Babürlü Türbeleri*, (Basılmamış Doktora Tezi), Dan. Prof. Dr. Hakkı Önköl, DEÜ. Sosyal Bilimler Enst. İzmir, 2012.
- Peck, Lucy. *Delhi A Thousand Years of Building*, INTACH, Lotus-Roli, New Delhi, 2006.
- Sharma, Y.D. *Delhi and Its Neighbourhood*, (Birinci baskı, 1964), Archaeological Survey of India, New Delhi, 2001.
- Tappin, Stuart. "The Structural Development of Masonry Domes in India", *Proceedings of International Congress on Construction History*, Madrid, 20th-24th January 2003, (ed. S. Huerta), Cild: III, Madrid, 2003, s. 1941-1952.
- Thapar, B.K. (ed.), *Indian Archaeology 1978-79 A Review*, Archaeological Survey of India, New Delhi, 1981.

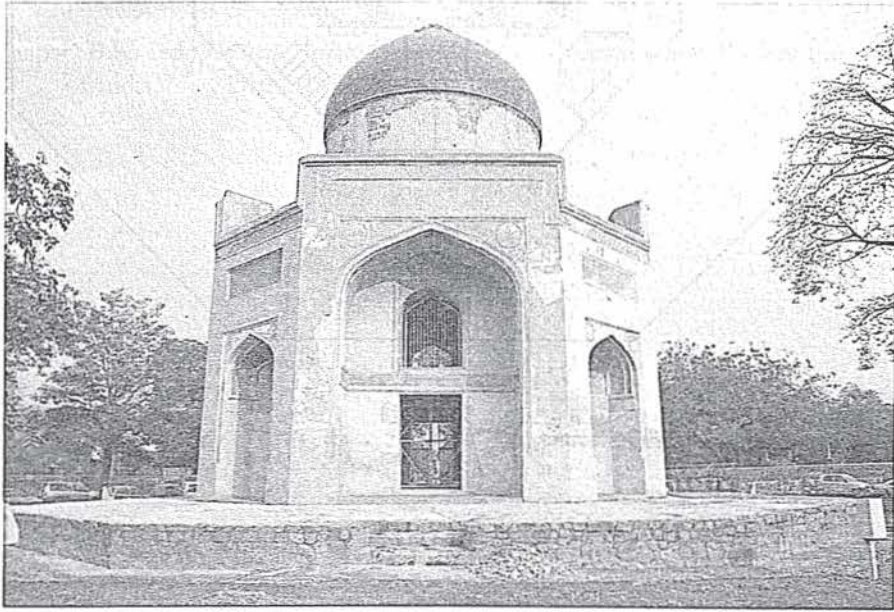
ŞEKİL VE RESİMLER



Şekil 1: Sebz Burc Planı.



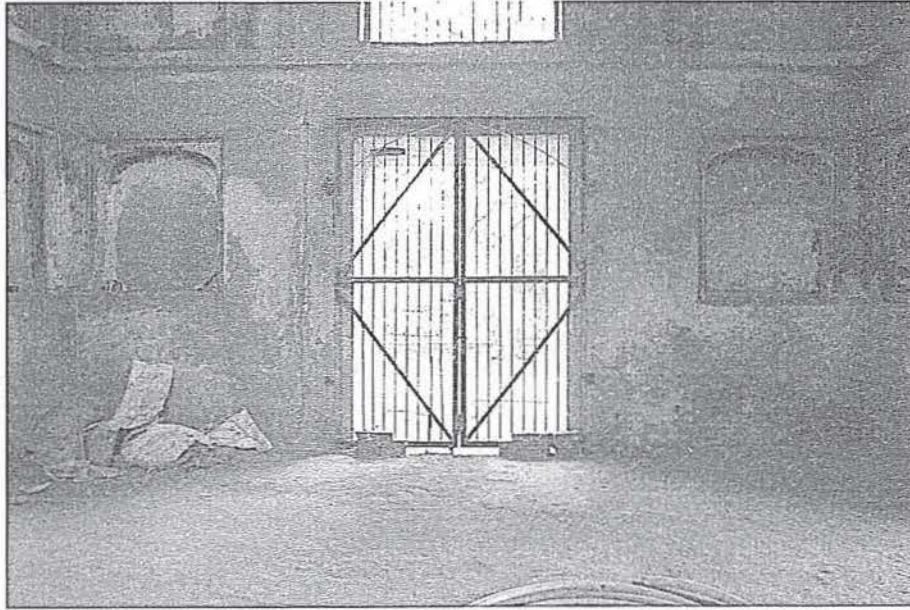
Resim 1: Sebz Burc, Genel Görünüş.



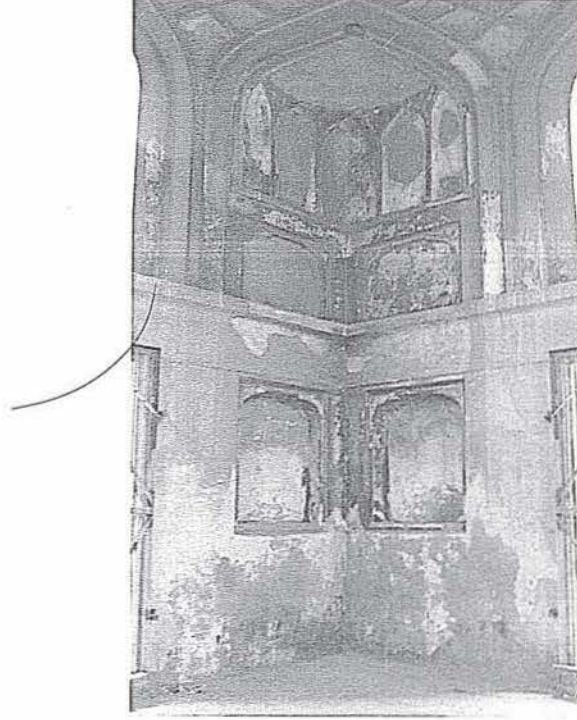
Resim 2: Sebz Burc, Batıdan Görünüş.



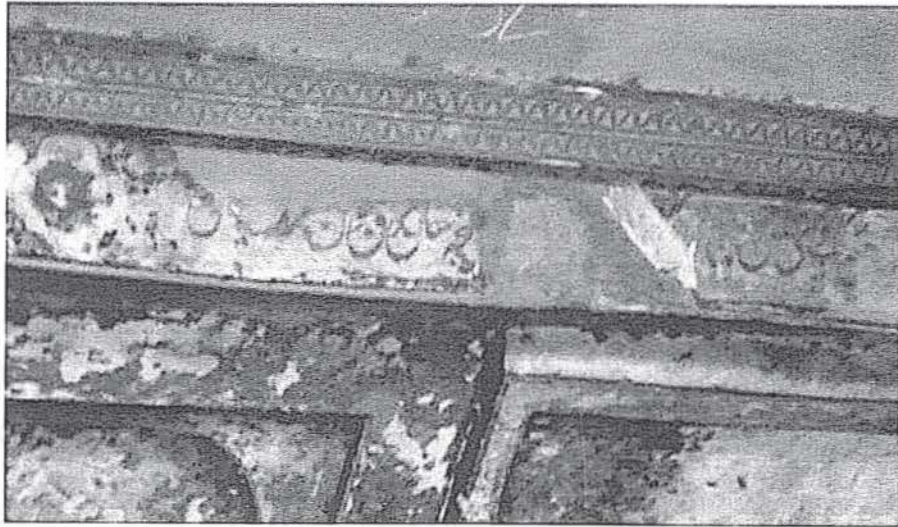
Resim 3: Sebz Burc, Güneydoğudan Görünüş.



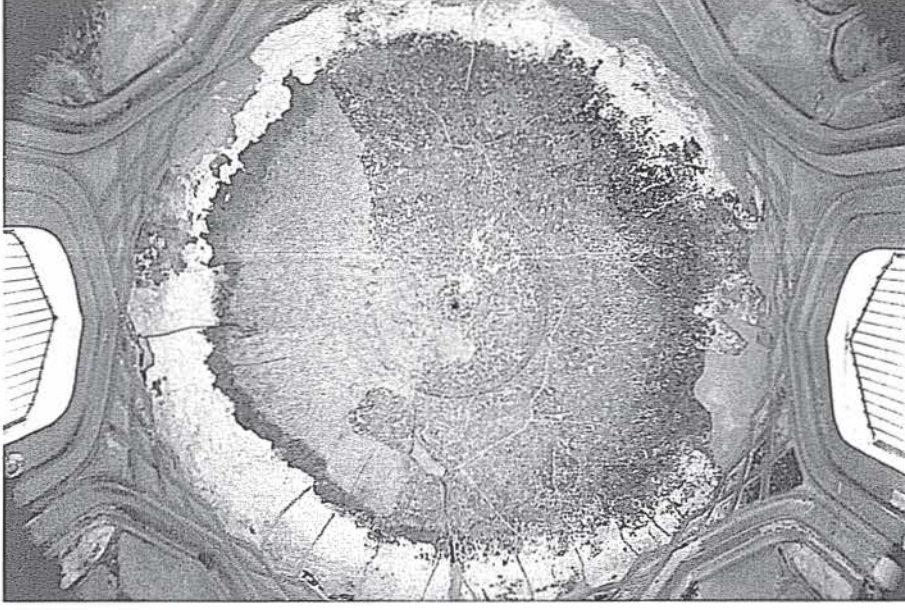
Resim 4: Sebz Burc, İç Mekândan Görünüş.



Resim 5: Sebz Burc, İç Mekânın Güneybatı Köşesinden Görünüşü.



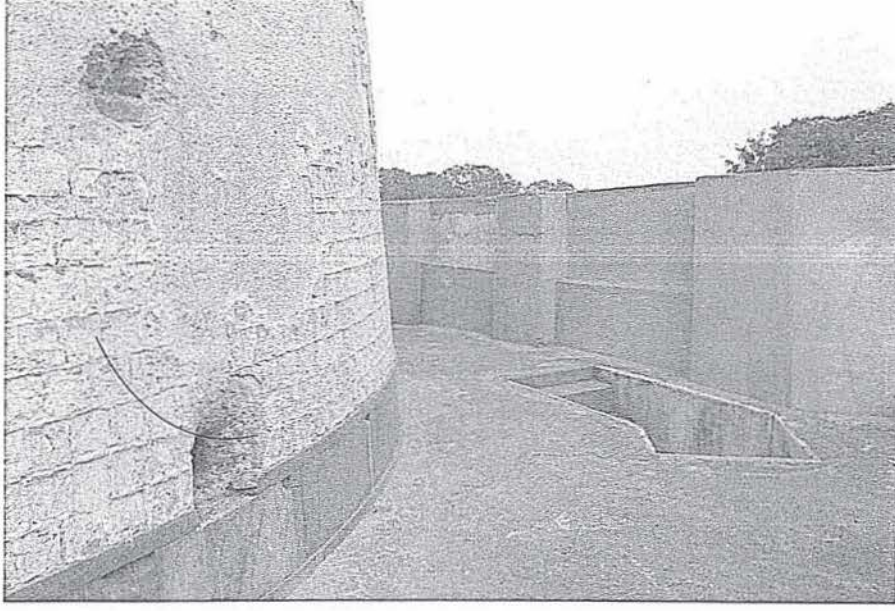
Resim 6: Sebz Burc, İç Mekânın Üst Strüktüründeki Yazı Bakıyyeleri.



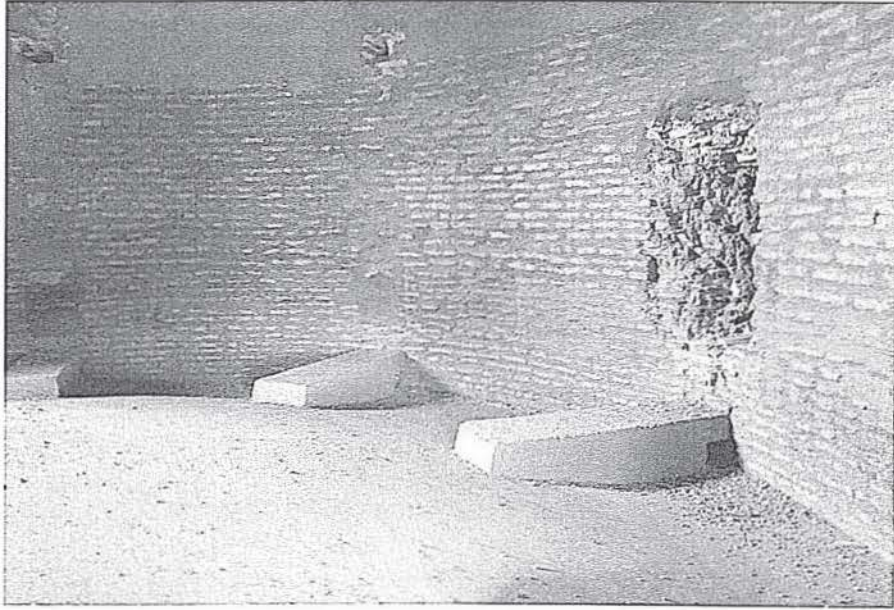
Resim 7: Sebz Burc, Salonun Üst Strüktürü ve İç Kubbe.



Resim 8: Sebz Burc, İç Kubbedeki Bezeme Kalıntıları.

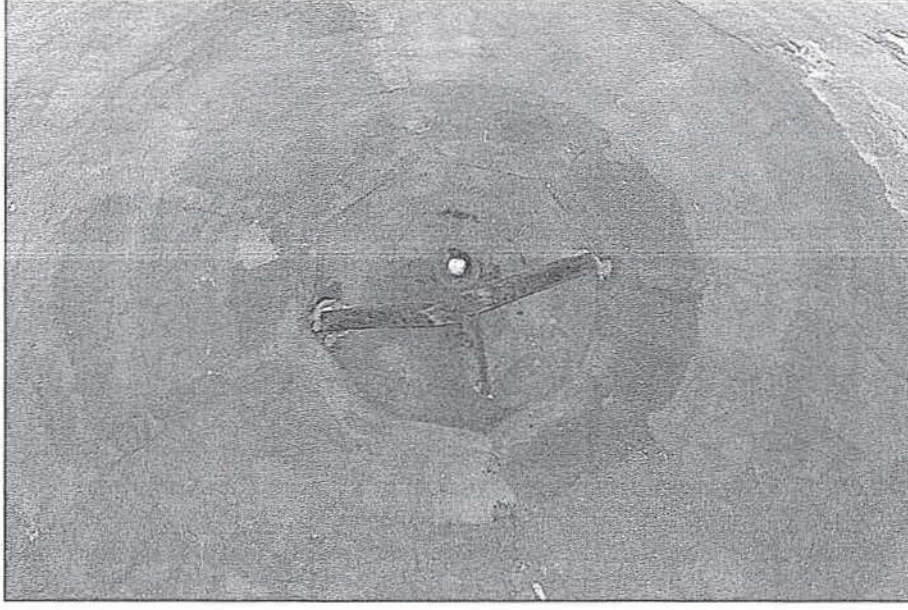


Resim 9: Sebz Burc, Kubbe Kasnağını Kuşatan Seğirdim Yerinden Görünüş.



Resim 10: Sebz Burc, İç Kubbe Tümseği ve Kasnağın İçeriden Görünüşü.

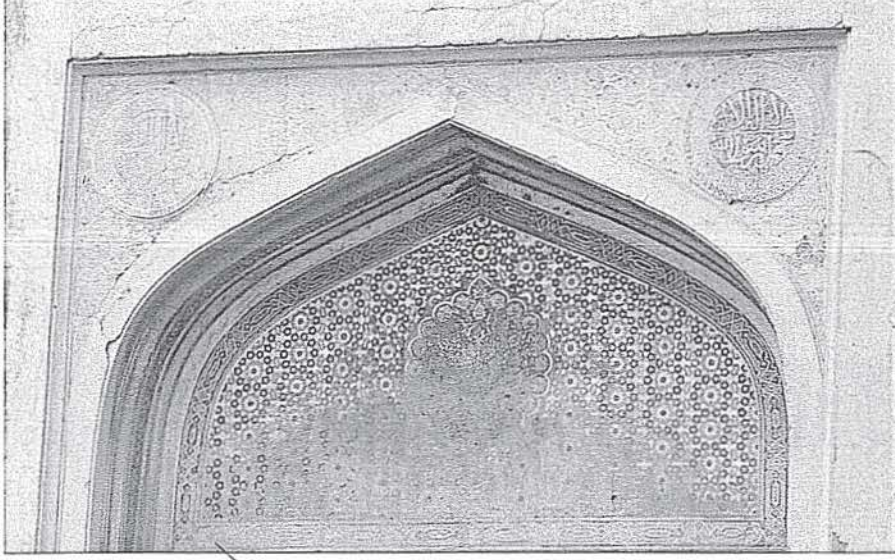




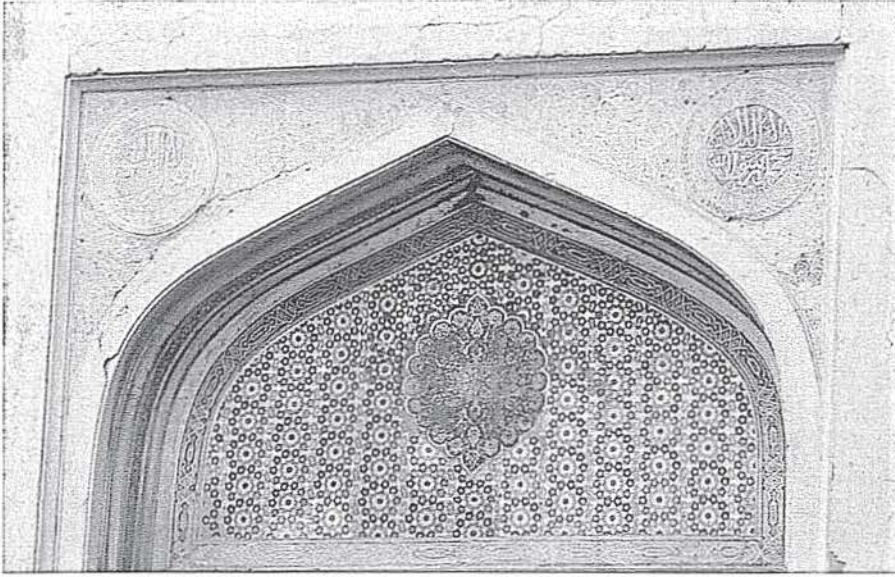
**Resim 11:** Sebz Burc, Dış Kubbe İçi.



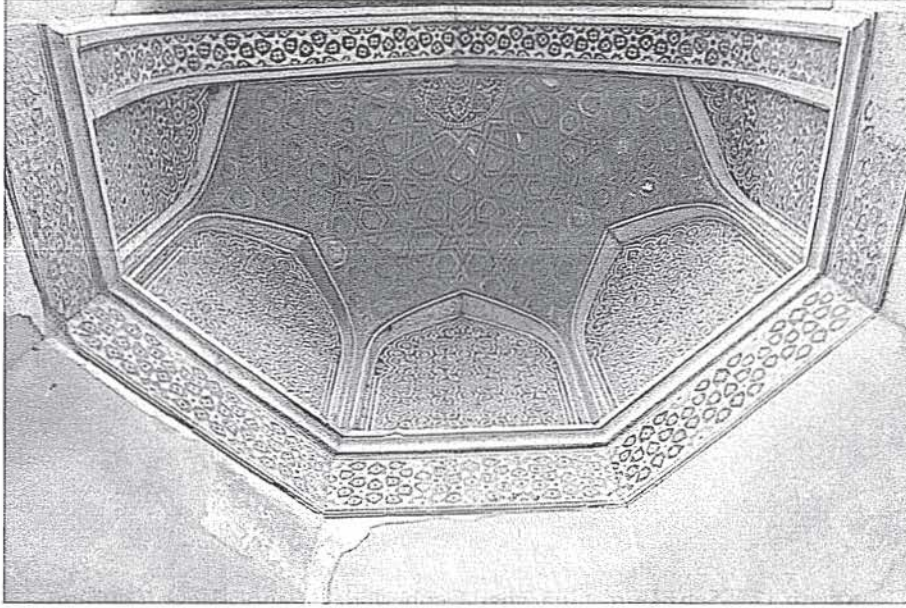
**Resim 12:** Sebz Burc, Güney Taçkapı Nişinden Detay.



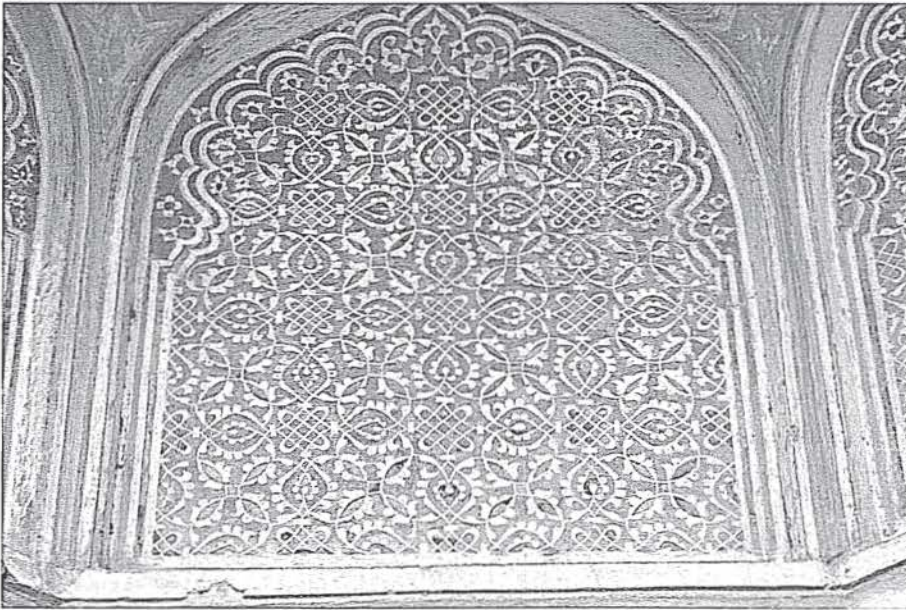
**Resim 13:** Sebz Burc, Güneydoğu Sığ Nişinin Bezemesi, (Mevcut durum).  
(Renkli resim için bkz. <http://web.deu.edu.tr/ilahiyat/>)



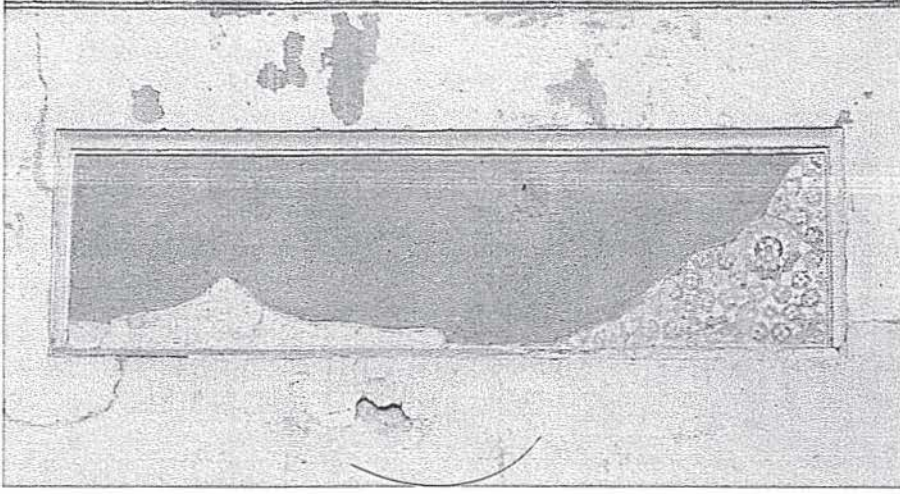
**Resim 14:** Sebz Burc, Güneydoğu Sığ Nişinin Bezemesi, (Restitüsyon).  
(Renkli resim için bkz. <http://web.deu.edu.tr/ilahiyat/>)



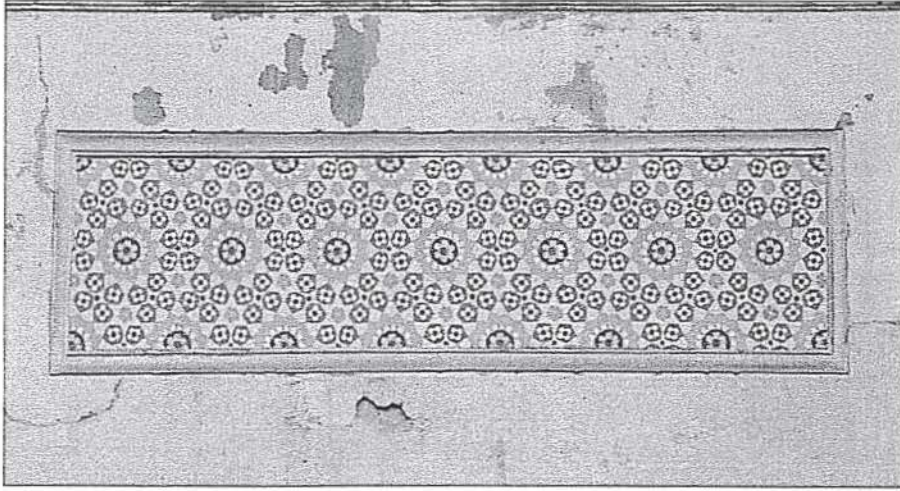
Resim 15: Sez Burc, Gneybatı Nişinin Bezemesi.



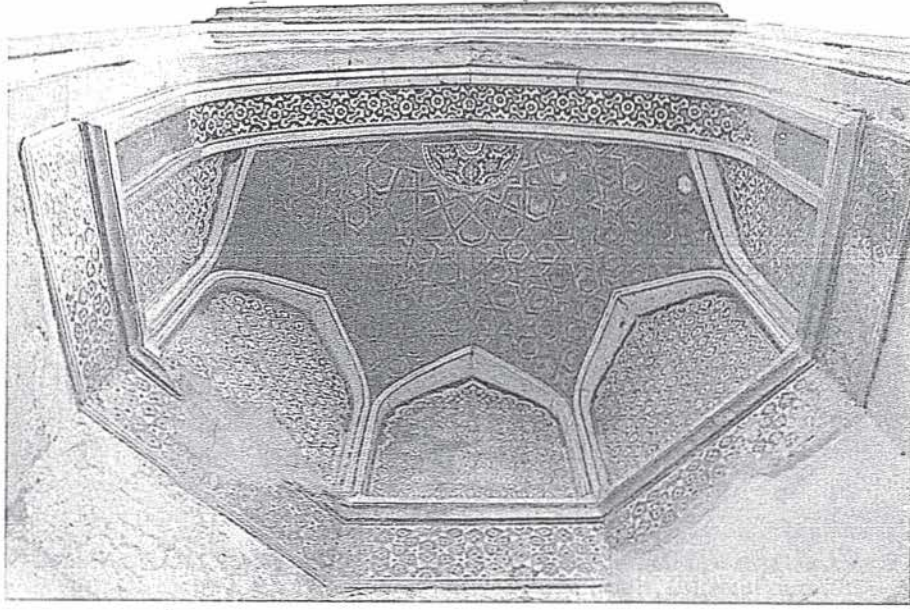
Resim 16: Sez Burc, Gneybatı Nişinin Bezemesinden Detay.



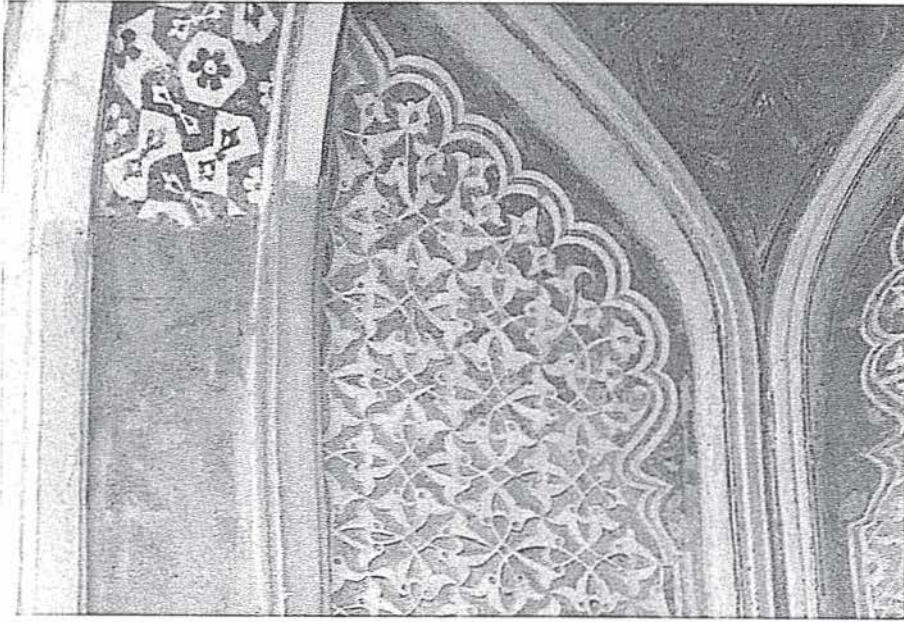
**Resim 17:** Sebz Burc, Güneybatı Cephesindeki Pano, (Mevcut durum).  
(Renkli resim için bkz. <http://web.deu.edu.tr/ilahiyat/>)



**Resim 18:** Sebz Burc, Güneybatı Cephesindeki Pano, (Restitüsyon).  
(Renkli resim için bkz. <http://web.deu.edu.tr/ilahiyat/>)



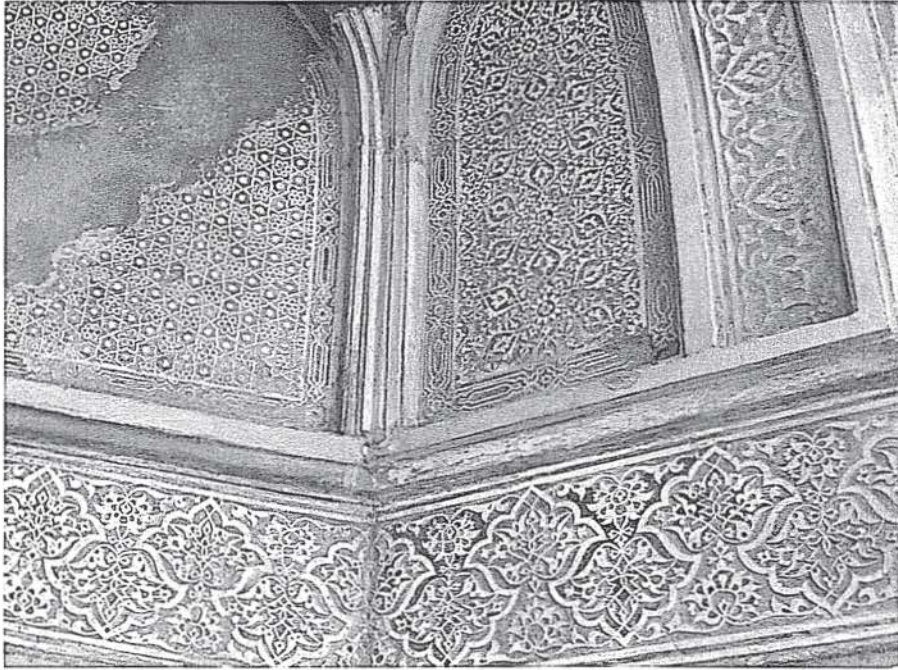
**Resim 19:** Sebz Burc, Kuzeybatı Nişinin Bezemesi.



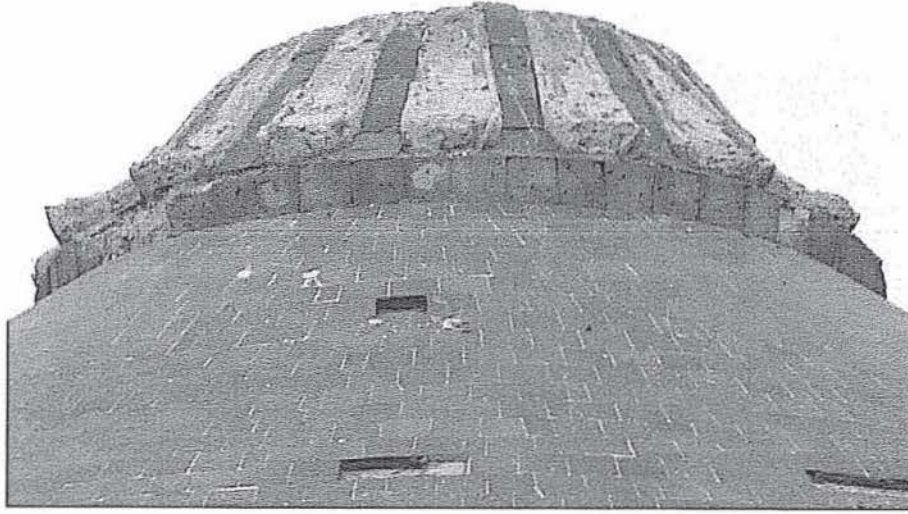
**Resim 20:** Sebz Burc, Kuzeybatı Nişinin Bezemesinden Detay.



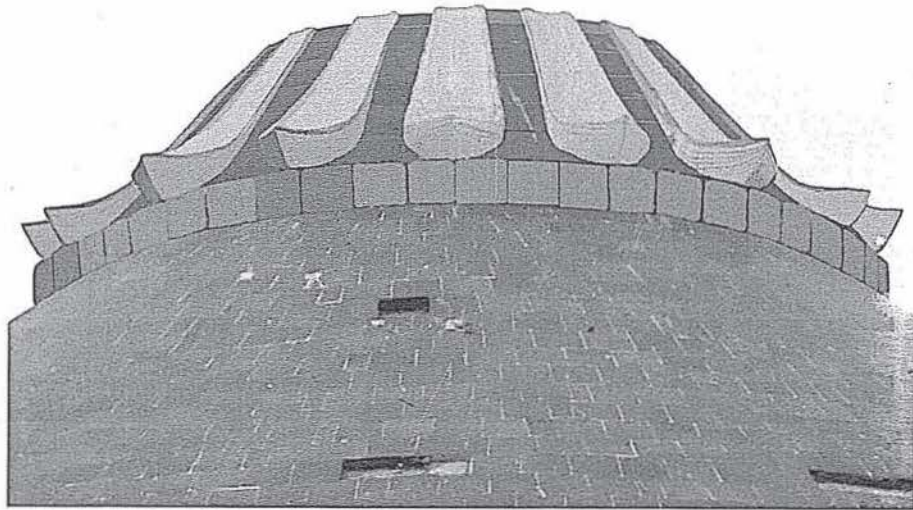
Resim 21: Sebz Burc, Kuzeydoğu Nişinin Bezemesi.



Resim 22: Sebz Burc, Kuzeydoğu Nişinin Bezemesinden Detay.



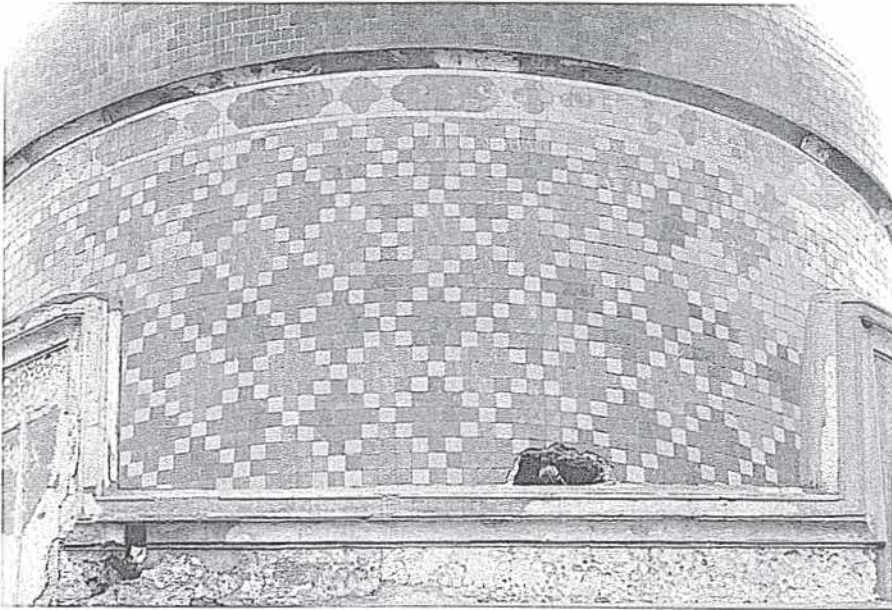
**Resim 23:** Sebz Burc, Dış Kubbeyi Taçlandıran Lotus, (Mevcut durum).  
(Renkli resim için bkz. <http://web.deu.edu.tr/ilahiyat/>)



**Resim 24:** Sebz Burc, Dış Kubbeyi Taçlandıran Lotus, (Restitüsyon).  
(Renkli resim için bkz. <http://web.deu.edu.tr/ilahiyat/>)



**Resim 25:** Sebz Burc, Kasnak Yüzeyindeki Çini Süsleme, (Mevcut durum).  
(Renkli resim için bkz. <http://web.deu.edu.tr/ilahiyat/>)

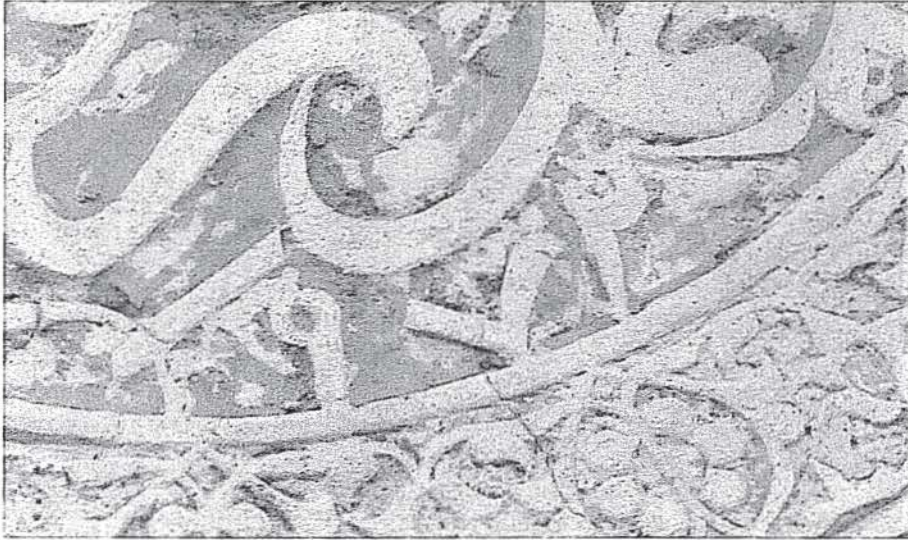


**Resim 26:** Sebz Burc, Kasnak Yüzeyindeki Çini Süsleme, (Restitüsyon).  
(Renkli resim için bkz. <http://web.deu.edu.tr/ilahiyat/>)





Resim 27: Sebz Burc, Güneydoğu Nişi Sağ Kemer Köşeliğindeki Madalyon.



Resim 28: Sebz Burc, Güneydoğu Nişi Sağ Kemer Köşeliğindeki Madalyondan Detay.



Resim 29: Sebz Burc, Güneydoğu Nişi Sol Kemer Köşeliğindeki Madalyon.



Resim 30: Sebz Burc, Güneydoğu Nişi Sol Kemer Köşeliğindeki Madalyondan Detay.



Resim 31: Sebz Burc Güneybatı Nişi Sağ Kemer Köşeliğindeki Madalyon.



Resim 32: Sebz Burc, Güneybatı Nişi Sağ Kemer Köşeliğindeki Madalyondan Detay.



Resim 33: Sebz Burc, Güneybatı Nişi Sol Kemer Köşeliğindeki Madalyon.



Resim 34: Sebz Burc, Güneybatı Nişi Sol Kemer Köşeliğindeki Madalyondan Detay.