

## NİZİP CAMİLERİNDE CEPHE DÜZENLEMESİ

Şenay ÖZGÜR YILDIZ\*

### ÖZET

Nizip'teki mimari eserler arasında önemli bir yer sahip olan camiler boyut olarak fazla büyük olmayan, dikdörtgen ya da kare planlı genellikle kesme taş malzeme ile inşa edilmiş yapılardır. 18. yy. ın ikinci yarısından sonra inşa edilmiş olan bu örneklerin bazıları geçmiş oldukları onarım ve ilaveler neticesinde asli karakterlerini bir ölçüye kadar yitirmişlerdir. Genel olarak sade görünümlü cephelere sahip olan bu yapıların içinde gerek taçkapı ve pencere kompozisyonlarıyla, gerekse de zengin taş işçilikleri ve bezemeleriyle ilginç cephe düzenlemeleri sergileyen örnekler de vardır.

Bu çalışmada amacımız Nizip merkezde yer alan camilerin cephe düzenlemelerini çizimlerle destekleyerek değerlendirmeye çalışmaktır.

**Anahtar Kelimeler:** Nizip, Cami, Taş, Cephe, Süsleme

## THE FACADE ARRANGEMENT OF THE MOSQUES IN NIZIP

### ABSTRACT

The mosques that take an important place among the architectural monuments in Nizip are small buildings on a rectangular or square plan, usually built with cut stone materials. Some of this buildings constructed after the second half of 18th century, have lost their original character in some degree after their restoration and additions. Among this buildings which have generally plain facade, there are also samples with interesting facade composition both its portals and window arrangements and its rich stone work and ornamentation .

Our aim in this work is to evaluate with the aid of the drawings the facade arrangements of the mosques in the centre of the city of Nizip.

**Keywords :** Nizip, Mosque, Stone, Facade, Ornamentation

\*

Nizip Güneydoğu Anadolu Bölgesinde Gaziantep'e bağlı 93.101 nüfuslu bir ilçedir. Gaziantep – Urfa karayolu üzerinde bulunan ilçe Gaziantep'e 45 km. mesafededir.

Yerleşimi tarih öncesi çağlara kadar uzanan Nizip ve çevresi Hititler'den

---

\* Dr., Dokuz Eylül Üniversitesi İlahiyat Fakültesi, İslam Tarihi ve Sanatları Bölümü.

Bizans'a kadar birçok medeniyetin hâkimiyetinde bulunmuştur. Bu bölgeye Türklerin girmesi her ne kadar 11.yy. başlarında gerçekleşmiş ise de Nizip ve çevresi ancak 1516 yılında Yavuz Sultan Selim'in Mısır Seferi sırasında Osmanlı Devleti topraklarına katılmıştır<sup>1</sup>. İlçede günümüze kadar sağlam bir şekilde gelebilen eserler daha çok Bizans ve Osmanlı Döneminin son yüzyıllarına ait mimari yapılardır. Bunalar camiler, türbeler, evler, sabunhaneler, köprüler, çeşmeler, bedestenler, hamamlar ve kiliselerdir<sup>2</sup>. Biz bu yapı grupları içinden sadece Nizip merkezde bulunan camilerin cephe düzenlemeleri ile ilgili bir değerlendirme yapmaya çalışacağız. Ancak esas konumuza geçmeden önce bu yapıları plan ve cephe özellikleri ile kısaca tanıtmayı uygun gördük.

### I. TAHTANÎ CAMİİ (1761)

Yapı Saha Mahallesi Cumhuriyet Caddesinde yer almaktadır. Halk arasında Leylek Camii ve Aşağı Oba Camii olarak da bilinen eser Nizip'in en eski camii olup 1761 yılında inşa edilmiştir. Yapının bugünkü minaresi 1950 yılında Nizipli minare ustası Cafer Altınbıçak tarafından yapılmıştır<sup>3</sup>. 1900'lü yılların başında yıkılmış olan ilk minaresinin son cemaat yerinin önünde olduğu ve bu minarenin Hacı Leylek minaresi diye anıldığı ifade edilmektedir<sup>4</sup>. Cami 2001–2002 yıllarında Vakıflar Genel Müdürlüğü tarafından restore edilmiştir.

**Plan Özellikleri:** Dıştan 15.60 x 10.30 m ölçülerinde olan yapı dikdörtgen bir plana sahiptir. Harim 66 x 66 cm. ölçülerindeki kare kesitli payelerle mihraba paralel iki sahına ayrılmıştır, bu sahınların her biri çapraz tonozlarla örtülüdür. (Şek.1) Harimin kuzeyinde yapıya sonradan eklenmiş olan dikdörtgen planlı ve düz damla örtülü camekânla kapatılmış son cemaat yeri vardır.(Res.1)

**Kuzey Cephesi:** Camiin harimine yuvarlak kemerli bir açıklık ile girilmektedir. ( Res. 2, Şek. 2 ) İki renkli kesme taşlarla meydana getirilmiş olan giriş sivri kemerli bir niş içine yerleştirilmiştir. Taçkapının alınlığında kitabenin olması gerektiği levhanın içinde bugün bir besmele ile Latin harfleriyle yazılmış camiin adı ve inşa tarihi yer almaktadır. Girişin her iki tarafında da simetrik olarak yerleştirilmiş yuvarlak kemerli birer niş ve birer pencere vardır. Minare kaidesi son cemaat yerinin doğusundadır.

**Güney Cephesi:** 15.60 m. uzunluğundaki güney cephesinin ortasında mihrap nişinin dışarıya doğru yapmış olduğu prizmatik çıkıntı yer almaktadır. (Res. 3) Bu çıkıntının sağında ve solunda 0.86 m. x 1.86 m. ölçülerinde yuvarlak kemerli dikdörtgen birer pencere vardır. Mihrap çıkıntısının sağında yer alan pencere yerden 1.62 m. yüksekliğindedir, soldakinin yeden yüksekliği ise 1.85 m.

1 “Nizip”, **Yeni Türk Ansiklopedisi**, C.7, Ötüken Yay. 1985, s. 2682.

2 Bu konu ile ilgili bilgi için bkz. Halil Eker, “Nizip'teki Mimari Eserler”, **Yüzüncü Yıl Üniversitesi Sosyal Bilimler Enstitüsü Sanat Tarihi Anabilim Dalı Basılmamış Yüksek Lisans Tezi**, Van 2006.

3 Nusret Çam, **Türk Kültür Varlıkları Envanteri Gaziantep 27**, Ankara 2006, s.601.

4 Mustafa Özoglu'na (1931) vermiş olduğu bilgilerden dolayı teşekkür ederiz.

dir. Her iki pencere arasında 0.23 m.lik bir kod farkı vardır. Mihrap nişi çıkıntısının üst kısmında da yuvarlak kemerli küçük dikdörtgen bir pencere vardır. Böylece altta iki üstte bir olmak üzere toplam 3 adet pencere açıklığı ile harim aydınlatılmaya çalışılmıştır. (Şek. 3)

**Doğu Cephesi:** 10.33 m. uzunluğunda ve 5.45 m. yüksekliğinde olan doğu cephesinde yuvarlak kemerli iki adet dikdörtgen pencere vardır. Bu pencereler yerden 0.91m. yüksekliktedir. Cephenin kuzeydoğu köşesinde minare yer almaktadır. (Res. 4, Şek. 4)

**Batı Cephesi:** Bu cephe de doğu cephesi ile aynı özelliklere sahiptir. Her iki cephe arasındaki fark doğu cephesinin kuzeydoğu köşesinde minarenin yer almasıdır. (Res.5, Şek. 5)

**Minare:** Doğu cephesinin kuzeydoğu köşesinde bulunan ve 2.24 m. x 2.24 m. ölçülerinde kare bir kaideye sahip olan minarenin gövdesi silindriktir. Bir bilezikle son bulan gövdenin bitiminde silindirik motiflerden oluşan bir süsleme dizisi vardır. Bu süslemenin üzerinde yer alan onikigen bir silmeden sonra ise altta ve üstte güçlerden oluşan birer kuşakla sınırlandırılmış olan “baçını” denilen gömme çini tabakların yer aldığı bölüm gelir. Onun üzerinde zengin mukarnas dizileri ile bezenmiş olan onikigen şerefe başlar. Üç sıra silmelerle son bulan şerefenin korkulukları taş ve kafes işi süslemelidir. Tek şerefeli minare sade bir petek, külah ve alemlerle son bulmaktadır. (Şek. 5)

## II. SAHA CAMİİ (1897/1898)

Cami Saha Mahallesi Cumhuriyet Caddesi’ndedir. Yapının kesin yapım tarihi bilinmemekle birlikte harime girişi sağlayan taçkapının üzerinde yer alan Osmanlıca kitabesinden camiın 1897/1898 yılında Kethüdazade Hacı Ahmet Ağa tarafından yeniden inşa ettirildiği anlaşılmaktadır.

**Plan Özellikleri:** Yapı dıştan 18.30 x 9.10 m ölçülerinde olup dikdörtgen bir plana sahiptir. Harimin üzeri düz bir damla örtülüdür. Caminin kuzeyinde sonradan camekânla kapatılmış olan üç kemer gözlü bir son cemaat yeri vardır. Yapının kuzeydoğu köşesinde bulunan kare kaideli, ongen gövdeli ve tek şerefeli minaresi orijinaldir. (Şek. 6)

**Kuzey Cephesi:** Saha Camii’nin kuzeyinde üç kemer gözlü, dikdörtgen planlı ve düz dam örtülü son cemaat yeri yer almaktadır. (Res. 6, Şek. 7) Bu örtü ortada iki sütun yanlarda ise beden duvarları tarafından taşınmaktadır. Sütun başlıklarından biri devşirme Korint tipi sütun başlığıdır, diğeri ise sade bir başlıktır. Harime girişi sağlayan taçkapı son cemaat yerinin orta kemerine denk gelen ve iki yandan hafif yivli sütuncelerle sınırlandırılmış olan basık kemerli 1.40 m. genişliğinde ve 2.50 m. yüksekliğinde bir giriştir. (Şek. 8) Girişin üzerinde dikdörtgen bir pano içinde camiın Osmanlıca kitabesi yer almaktadır. Girişin sağında ve solunda 1.25 m. genişliğinde ve 1.83 m. yüksekliğinde dikdörtgen açıklıklı, düz atkı taşlı, ikişer pencere vardır. Son cemaat yerinin

doğusunda minare kaidesi, batısında ise sonradan yapılmış olan mahfile çıkışı sağlayan merdivenler bulunur. Bu cephe 18.30 m. genişliğinde ve 4.70 m. yüksekliğindedir.

**Güney Cephesi:** Yapının güney cephesi imam lojmanının bahçesi içinde kalmıştır. Bu cephedeki taşlar oldukça aşınmış durumdadır. Cephenin ortasında yer alan ve dışa taşıntı yapan mihrap çıkıntısının üst seviyesinin hizasından başlayan iki adet pencere vardır. Diğer üç pencere ise hemen betonarme çatının alt hizasından başlamaktadır. Böylece cephe toplam beş adet pencere ile aydınlatılmıştır. Üst taraftaki pencereler sonradan açılmıştır. Mihrap çıkıntısının solunda yer alan pencerelerden biri oldukça kötü durumdadır, sağındaki ise yuvarlak kemerli bir pencere açıklığı şeklindedir. Bu cephedeki kesme taşlar yer yer moloz taşlarla değiştirilmiştir. Özellikle cephenin alt kısımları oldukça harap durumdadır. (Res. 7, Şek. 9)

**Doğu Cephesi:** Yapının doğu cephesinin alt seviyesinde yer alan kesme taşlar aşınmıştır ve bunların büyük çoğunluğu harçla sıvanarak doldurulmuştur. 9.12 m. genişliğinde ve 5.05 m. yüksekliğindeki cephede altta ve üstte olmak üzere ikişerden toplam dört adet pencere açıklığı vardır. Bu pencerelerden alt kesimde olanlar yerden 0.88 m. yükseklikte, 0.68 m. x 1.95 m. ölçülerinde dikdörtgen çerçeveli, Bursa kemerli pencerelerdir. Üsttekiler ise dikdörtgen açıklıklar şeklindedir. Ancak üstte yer alan pencerelerden bir tanesi kapatılmıştır. Yapının minaresi son cemaat yeri ile doğu cephesinin bitiştiği yerdedir. (Res. 8, Şek.10)

**Batı Cephesi:** Bu cephede de doğu cephesinde olduğu gibi altta iki adet ve üstte iki adet olmak üzere toplam 4 adet pencere açılmıştır. Ancak pencerelerin yerden yüksekliği 1.88 m. dir. İki cephe arasında 1m.lik kod farkı vardır. (Res. 9, Şek. 11)

**Minare :** 1.65 x 1.65 m. ölçülerinde kare bir kaideye sahip olan minare son cemaat yerinin kuzeydoğu köşesinde yer almaktadır. Ongen gövdesi bir bilezikle son bulmaktadır. Tek şerefeli olan minarenin şerefe altı zengin mukarnaslarla süslenmiştir. Mukarnasların altında ise baçını denilen tabak şeklinde gömme çiniler yer almaktadır. Ancak bugün bu çinilerin büyük bir çoğunluğu dökülmüştür. Onların altında da gülçe motiflerinin birbirine halkalarla zincir şeklinde bağlandığı bir kuşak vardır. Şerefe madeni bir korkulukla çevrelenmiş ve üzeri şemsiye şeklinde bir örtü ile kapatılmıştır. Onun da üzerinde bir alem yer alır. Minarenin petek ve külâh bölümü yoktur.

### III. ŞİHLAR CAMİİ (19.yy.ortaları)

Yapı Şihlar Mahallesi İzzet Efendi Caddesi üzerindedir. Camiin inşa tarihi ile ilgili bir kitabenin ya da vakfiyenin olmamasına rağmen bazı kaynaklara göre yapının kesin olarak 1899 yılında yapılmış olduğu düşünülmektedir<sup>5</sup>. N. Çam yapıya 1855 yılında bir hayırsever tarafından hasır bağışlandığını ileri sürerek

5 H. Eker, a.g.e., s.26.

yapıyı 19. yüzyıl ortalarına tarihlemektedir<sup>6</sup>. Camiin mimari özelliklerini dikkate alarak biz de bu yapının 19. yüzyıl ortalarına tarihlenen uygun olacağını düşünmekteyiz.

**Plan Özellikleri:** Son cemaat yeri sonradan ilave edilmiş olan yapı dıştan 14.50 x 13.80 m. ölçülerinde olup kareye yakın bir plana sahiptir. Kuzey-güney doğrultusunda meyilli bir arazi üzerinde inşa edilmiş olan camiin harimi düz bir damla örtülüdür. Bu örtü ortada yer alan dört bağımsız paye, duvara bağlı iki paye ve beden duvarları tarafından taşınmaktadır. Yapının üst örtüsü 1960'lı yıllarda yenilenmiştir. Minare son cemaat yerinden 5.25 m. uzaklıkta kuzeybatı istikametinde bulunmaktadır. Tek şerefeli minare kare bir kaide üzerine oturan silindirik bir gövdeye sahiptir. (Şek. 12)

**Kuzey Cephesi:** Nizip Şihlar Camii'nin kuzeyinde sonradan ilave edilmiş olan dikdörtgen planlı ve düz dam örtülü son cemaat yeri vardır. (Res. 10) Harime girişi sağlayan kapı üzerinde dört adet yaprak motifi bulunan basık kemerli bir giriştir. Bu giriş 1.50 m. genişliğinde ve 2.60 m. yüksekliğindedir. Taçkapının iki yanında ise 1 m genişliğinde ve 2.12 m yüksekliğinde dikdörtgen açıklıklı, düz atkı taşlı ikişer adet pencere yer alır. Bu cephe 13.80 m. uzunluğunda ve 3.08 m. yüksekliğindedir. (Res. 11, Şek.13)

**Güney Cephesi:** Cephenin ortasında mihrabın dışarıya yapmış olduğu prizmatik çıkıntı yer almaktadır. Cephede altı üstlü açılmış toplam dokuz adet pencere açıklığı vardır. Bu açıklıklardan mihrap çıkıntısının sağında ve solunda yer alan dört tanesi basık kemerli dikdörtgen pencereler şeklindedir. Onların üzerinde bulunan dört pencere ise düz atkı taşlı dikdörtgen pencerelerdir. Mihrap çıkıntısının üzerinde yer alan daha küçük boyutlardaki açıklık ise yuvarlak kemerlidir. Cephenin alt kısmında kaba yonu taşlar üst kısmında ise düzgün kesme taşlar kullanılmıştır. (Res. 12, Şek. 14)

**Doğu Cephesi:** Bu cephe 14.48 m. uzunluğunda ve 5.27 m. yüksekliğindedir. Cephede altı üstlü dörder pencere açılmıştır. Alttaki pencereler dikdörtgen ve basık kemerli pencerelerdir, üsttekiler ise düz atkı taşlı birer dikdörtgen pencere şeklindedir. Alttaki pencere açıklıkları 0.88 m. genişliğinde ve 1.97 m. yüksekliğindedir. (Res. 13) Son cemaat yeri ile doğu cephesinin kesiştiği yere sonradan üç adet pencere daha açılmıştır. (Şek.15)

**Batı Cephesi:** Bu cephede de doğu cephesinde olduğu gibi altı üstlü dörder pencere açıklığı vardır. Ayrıca sonrada ilave edilmiş olan son cemaat yerinde dikdörtgen ve düz atkı taşlı bir pencere bulunmaktadır. Böylece bu cephede toplam dokuz adet pencere açıklığı mevcuttur. (Res. 14, Şek. 16)

**Minare:** Son cemaat yerinden 5.25 m uzaklıkta kuzeybatı istikametinde yer alan minare kare kaide üzerinde yükselen silindirik bir gövdeye sahiptir. Prizmatik üçgenlerden oluşan pabuç kısmından sonra yükselen gövdenin üst kısmı bir sıra testere dişi süsleme ve bilezikle son bulmaktadır. Minarenin

---

6 N. Çam, a.g.e., s.598.

şerefesi oldukça zengin süslemelere sahiptir. Alttan üste doğru genişleyen konsol benzer motiflerle dikey sıralar elde edilmiştir. Bu sıraların en altında iki adet rüzgar gülü motifinin arasında gülçe motifi yerleştirilmiştir. Daha sonra ise gömme çinilerin yer aldığı sıra gelir. Onun üzerinde baklava dilimlerinin içinde sekiz kollu yıldızlar yer alır en üstte ise gül bezek motifleri vardır. Şerefe korkuluğunun hemen altında ise bir sıra mukarnas dizisi yer alır. Demir korkuluğa sahip olan şerefe şemsiye şeklinde bir örtü ile son bulmaktadır.

#### IV. MOLLA AHMED CAMİİ (1902/1903)

Yapı Fevkânî Mahallesi Yukarı Oba sokakta yer almaktadır. Halk arasında Fevkânî, Yukarı Cami olarak da bilinen eser harime girişi sağlayan taçkapının üzerindeki kitabesine göre 1902/1903 yılında Molla Ahmedoğlu tarafından inşa ettirilmiştir

**Plan Özellikleri:** Dıştan 14.10 m. x 10.70 m. ölçülerinde olan yapı dikdörtgen bir plana sahiptir. Camiın kuzeyinde 9.80 m uzunluğunda ve 2.76 m genişliğinde düz dam örtülü bir son cemaat yeri vardır. Harimin üzeri 0.85 m. kalınlığındaki duvarlara gömülmüş olan toplam sekiz adet yuvarlak kesitli payenin taşıdığı bir kubbe ile örtülmüştür. Kubbeye geçiş için köşelerde tromplar kullanılmıştır. Kubbe kasağında sekiz adet yuvarlak kemerli pencere yer almaktadır. (Şek. 17)

**Kuzey Cephesi:** Camiın kuzeyinde üç kemer gözlü dikdörtgen planlı ve düz dam örtülü sonradan camekânla kapatılmış olan bir son cemaat yeri vardır. (Res. 15) Harime girişi sağlayan kapı yuvarlak kemerli bir niş içine alınmış basık kemerli bir açıklıktır. Taçkapının basık kemere kadar olan yüksekliği 2.38 m.dir. Giriş alınlığında yapının Osmanlıca kitabesi yer almaktadır. Taçkapının sağında ve solunda dikdörtgen açıklıklı, yuvarlak kemerli birer pencere ile yuvarlak kemerli mihrabiyeler bulunur. Pencere 0.73 m. genişliğinde ve 2.33 m. yüksekliğinde dıştan içe doğru daralan açıklıklar şeklindedir. (Res. 16, Şek. 18) Son cemaat yerinin güneydoğu köşesinde kare kaideye sahip minare yükselmektedir. Bu cephe 5.16 m. yüksekliğindedir. Cephede kullanılan taşlar 0.37 x 0.27 m. ölçülerindedir. Camiın altı mağara olduğu için taşların üst yüzeyleri aşınmıştır. Yapıya 2003 yılında tadilat yapılmıştır.

**Güney Cephesi:** Güney cephesindeki tek açıklık mihrabın üzerinde bulunan dikdörtgen penceredir. (Res. 17, Şek. 19)

**Doğu Cephesi:** Bu cephede altta üç ve üstte bir olmak üzere toplam dört adet açıklık yer almaktadır. Alttaki pencereler yuvarlak kemerli pencereler şeklindedir. Bu pencerelerden kuzeydeki sonradan kapiya çevrilmiştir. Üstteki pencere ise basık kemerli dikdörtgen bir açıklıktır. Ayrıca bu cephenin güneyinde sivri kemerli bir niş içine yerleştirilmiş basık kemerli bir giriş vardır. Camiın beden duvarları ile bir bütünlük gösteren bu giriş muhtemelen avluya açılmaktaydı. (Res.18, Şek. 20)

**Batı Cephesi:** Bu cephede de doğu cephesinde olduğu gibi alt seviyelerde üç adet pencerenin varlığından söz edilmektedir<sup>7</sup>. Ancak bugün bu cephe tamamen sağır bir cephe konumundadır. (Res. 19, Şek. 21).

**Minare:** Son cemaat yerinin güneydoğu köşesinde yer alan minare kare kaide üzerinde yükselen silindirik bir gövdeye sahiptir. Biri son cemaat yerinin güneydoğu köşesinde, diğeri ise son cemaat yerinin çatısı üzerinde olmak üzere minareye çıkışı sağlayan iki açıklık vardır. Altta ve üstte birer bileziklerle sınırlandırılmış olan gövdenin bitiminde bir sıra testere dişi süsleme yer almaktadır. Şerefe altı Şihlar Camii'nin minaresinin şerefe altı ile aynı süsleme özelliklerine sahiptir. Tek farkı en üstte şerefe korkuluğunun altında yer alan mukarnas süslemelerin üzerinde bitkisel motiflerden oluşan ikinci bir kuşağın olmasıdır. Demir korkuluğa sahip olan şerefe şemsiye şeklinde bir örtü ile son bulmaktadır.

## V. ÇARŞI CAMİİ (1905)

Cami Pazar Cami Mahallesi Cumhuriyet Meydanı'ndadır. Yapı ayrıca Pazar Camii ve Merkez Camii isimleriyle de bilinmektedir<sup>8</sup>. İnşa kitabesi olmayan yapının taçkapısının üzerinde yeni rakamlarla 1905 yılı yazılıdır. Camiinin yapımını Fevkanı Camii'ni de yaptırmış olan Molla Ahmed başlatmış ancak mali sebeplerden dolayı inşaatı tamamlayamamıştır. Bunun üzerine inşaatı Mısıroğulları'ndan Hacı Müslüm Şener devralmıştır, ancak onun da ömrü minareyi yaptırmaya yetmemiştir. Minare 1950 yılında Akçakentli Hacı Mustafa (Akpek) tarafından Antepli Ökkeş (Kuranel) Usta'ya yaptırılmıştır<sup>9</sup>. Yapının süsleme özellikleri 1903 yılına tarihlenen Gaziantep Alaüddeve Camii'nin süsleme özellikleri ile benzerlik göstermektedir, bu nedenle 1905 tarihini Nizip Çarşı Camii'nin inşa tarihi olarak kabul etmek mümkündür.<sup>10</sup>

**Plan Özellikleri:** 2009 yılında Vakıflar Genel Müdürlüğü tarafından gerçekleştirilmiş olan restorasyon çalışmalarıyla orijinal şekline kavuşturulmuş olan yapı dıştan 17.50 m. x 15.60 m. ölçüleri ile kareye yakın dikdörtgen bir plana sahiptir<sup>11</sup>. Harim ortada dört serbest ve duvarlara yerleştirilen gömme sütunların üzerinde yükselen kemerlerle dokuz birime ayrılmıştır. Mihrap önündeki sahinin orta birimi dört paye üzerine oturan kaburgalı bir kubbe ile örtülüdür. Kubbeye geçiş içleri mukarnaslarla süslenmiş tromplarla yapılmıştır. Kubbe kasağında sekiz adet at nalı kemerli pencere vardır. Harimin diğer birimler ise çapraz tonozlarla örtülmüştür. (Şek. 22).

**Kuzey Cephesi:** 13.12 m. uzunluğunda ve 6.90 m. yüksekliğindeki

7 N. Çam, a.g.e., s.592.

8 N. Çam, a.g.e., s.585.

9 Yapı ile ilgili vermiş olduğu bilgilerden dolayı İmam Hasan Yazar'a teşekkür ederiz. Ayrıca bkz. Halil Eker, a.g.e., s.36.

10 N. Çam, a.g.e., s.585.

11 Çarşı Camii'ne yapılmış olan ilaveler konusunda bkz. N. Çam, a.g.e., s.585-586.

cephenin ortasında harime girişi sağlayan 1.80 m. genişliğinde ve 3.50 m. yüksekliğindeki basık kemerli taçkapı yer almaktadır. Taçkapının köşeleri rizalitli dörtgenler içine alınmış zengin bitkisel motiflerle süslenmiştir. Kemerin üst kısmında, köşelerde karşılıklı olarak birbirine bakan iki çiçek demetinden oluşan bezemeler vardır. Taçkapının iki yanında kompozit başlıklı ikiz silindirik gövdeli sütunce bulunmaktadır. Bu sütuncelerin alt kısmına taçkapı yan yüzünde de görülen gülçe motiflerinden üçer adet yer almaktadır. Girişinin üzerine boş bir kitabe panosu yerleştirilmiştir. İki kat izlenimi veren taçkapının üst kısmında sütuncelerle sınırlandırılmış iki adet yuvarlak kemerli pencere vardır ve bu pencerelerin ortasına büyük bir madalyon yerleştirilmiştir. Alttaki sütuncelerin üzerine denk gelecek şekilde üst bölümde de yine ikişer adet sütunce dikkati çekmektedir, ancak bu sütunceler alttakilerden farklı olarak dikdörtgen gövdelidir. Taçkapının yan taraflarında altı üstlü ikişer adet pencere vardır. Alttaki pencereler 1 m. genişliğinde ve 2.20 m. yüksekliğinde dikdörtgen ve yuvarlak kemerli açıklardır. Üsttekiler ise üçgen alınlıkla son bulan küçük birer dikdörtgen pencere şeklindedir. Alttaki pencerelerin alınlığına iki gülçe motifi arasına kabartma ay yıldız motifleri işlenmiştir. Cephenin doğusunda 2.45 m. x 2.11 m. ölçülerindeki minare kaidesi yer almaktadır. (Res. 20, Şek. 23)

**Güney Cephesi:** Cephe yerden çatıya kadar yükselen yatay derzli pilasterlerle adeta üç dikey bölüme ayrılmıştır. Ortadaki bölümde içeride mihrap nişinin bulunduğu kısmın ortası farklı olarak içe doğru girinti yapan sağır bir niş şeklindedir, onun üzerinde yuvarlak bir pencere ve iki yanında da kaş kemerli küçük birer dikdörtgen pencere yer almaktadır. Bu orta bölümün sağında ve solunda altı üstlü birer penceresi olan yan bölümler vardır. Alttaki pencereler düz atkı taşı yuvarlak kemerli dikdörtgen birer pencere şeklindedir, üsttekiler ise sivri alınlıklı küçük birer dikdörtgen penceredir. Bu cephede yer alan pencereler ölçü bakımından diğer cephelerdeki pencerelerin bir tekrarıdır. (Res. 21, Şek. 24)

**Doğu Cephesi:** Bu cephe 17.50 m. uzunluğunda ve 5.22 m. yüksekliğindedir. Altta ve üstte üçerden toplam altı adet pencere ile aydınlatılmıştır. Alttaki pencereler 1 m. genişliğinde ve 2.20 m. yüksekliğinde yuvarlak kemerli açıklıklardır. Üsttekiler ise üçgen alınlıklı dikdörtgen pencerelerdir. Camiinin bütün cepheleri üç sıra silme ile nihayetlenmektedir. (Res. 22, Şek. 25)

**Batı Cephesi:** Yapının batı cephesi doğu cephesi ile aynı özellik arz etmektedir. Ancak her iki cephe arasında 0.50 m.lik bir kot farkı vardır. (Res. 23, Şek. 26).

**Minare:** Camiinin kuzeydoğu köşesinde yer alan minaresi kare kaideli ve silindirik gövdelidir. Çok kısa tutulmuş olan prizmatik pabuç kısmından sonra altta ve üstte iki bilezik ile sınırlandırılmış olan silindirik gövdeye geçilmektedir. Gövdenin alt kısmında geometrik desenlerden oluşan bir kuşak yer almaktadır. Gövdenin üstünde onikigen şerefeye geçmeden önce silindir şeklinde geometrik motiflerden oluşan bir sıra vardır. Daha sonra ise onikigen bir bilezikle zengin süslemeli şerife altına geçilir. En altta gülbezeklerin yer aldığı bir bölüm, onun



üzerinde ise gömme çini tabakların bulunduğu bir kuşak yer almaktadır. Onun da üstünde bitkisel motiflerden oluşan bir kuşak, daha sonra ise mukarnas dizileri vardır. Şerefe korkuluğu zengin geometrik ve bitkisel desenli ajurlu panolara sahiptir. Minare petek, taş bir külah ve alemle son bulmaktadır.

## KARŞILAŞTIRMA VE DEĞERLENDİRME

Nizip camilerinin dış cepheleri düzenleme açısından bir birleri ile benzerlik göstermektedir. Oysa Osmanlı camilerinde duvar yüzeylerindeki çeşitlenmeler dikkat çekicidir. Özellikle Sinan ve sonrası döneme ait camilerde yüzeylerde farklı tasarımlar uygulanmıştır ve bunlar zaman içinde belli bir üslup anlayışı içinde değişmiştir<sup>12</sup>.

### Giriş Cepheleri

Camilerde ana girişin ve son cemaat yerinin bulunduğu cephe en süslü ve de en çok önem verilen cephe olmuştur. Nizip camileri içinde özellikle Çarşı Camii'nin kuzey cephesi bu bakımdan dikkat çekicidir. Cephenin ortasında harime girişi sağlayan taçkapı yer almaktadır. Taçkapının köşeleri rizalitli dörtgenler içine alınmış zengin bitkisel motiflerle süslenmiştir. Çiçek demetleri, kompozit başlıklı ikiz silindirik gövdeli sütunceler, gülçe motifleri, madalyonlar taçkapıda dikkati çeken diğer süsleme unsurlarıdır. Taçkapının yan taraflarında altı üstlü ikişer adet pencere vardır. Alttaki pencereler dikdörtgen ve yuvarlak kemerli üsttekiler ise üçgen alınlıkla son bulan küçük birer dikdörtgen pencere şeklindedir. Alttaki pencerelerin alınlığına iki gülçe motifi arasına kabartma ay yıldız motifleri işlenmiştir. Cephenin doğusunda minare kaidesi yer almaktadır. Bu yapının taçkapısındaki süslemeler Batılılaşma dönemi süslemeleri ile yerel unsurları ihtiva etmesi bakımından ilgi çekicidir. Ayrıca Gaziantep Alüddeve Camii'nin taçkapısı ile büyük ölçüde benzerlik göstermektedir. M. S. Akpolat<sup>13</sup> Allaüddeve Camii'nin giriş ekseninin neogotik üslupta yapılmış olduğunu ve giriş düzenlemesinin Meryem Ana Kilisesinin girişi ile benzerlik gösterdiğini ileri sürmektedir. 19. yy.ın ikinci yarısından sonra Osmanlı devletinde mimarlık ve yapı işlerinin Ermenilerin eline geçtiği bilinmektedir. Ancak aileden yetişme Türk yapı ustaları da mevcuttur. Çarşı Camii'nde çalışmış olan Ökkeş (Kuranel) Usta gibi.<sup>14</sup> Çarşı Camii'nin taçkapısında görülen düzenleme açık bir şekilde Türk ve Ermeni ustaları arasındaki etkileşimi göstermektedir. Diğer camilerin giriş cephelerine baktığımızda ise çok daha sade cephelerle karşılaşmaktayız. Bu cephelerde hareketliliği sağlayan en önemli unsurlar sivri ve yuvarlak kemerli nişler içine alınmış olan taçkapılar ve taçkapı, mihrabiye, pencerelerle yapılmış olan kombinasyonlardır.

12 Jale N. Erzen, **Mimar Sinan Dönemi Cami Cepheleri**, Ankara 2008, s.3–4.

13 M. S. Akpolat, "Gaziantep'te Tanzimat Sonrasındaki Mimari Gelişmeler", **Ortadoğu'da Osmanlı Dönemi Kültür İzleri Uluslar Arası Bilgi Şöleni Bildirileri**, 25–27 Ekim 2001 Hatay, 28 Ekim İskenderun, C.I, Ankara 2001, s.82.

14 N. Çam, **a.g.e.**, s.XLI.

Harimine yuvarlak kemerli bir açıklıkla girilen Tahtani Camii'nin girişi sivri kemerli bir niş içindedir. Girişin her iki tarafında da simetrik olarak yerleştirilmiş yuvarlak kemerli birer niş ve birer pencere vardır. Minare kaidesi son cemaat yerinin doğusundadır. Saha Camii'nin harime girişi sağlayan taçkapısı son cemaat yerinin orta kemerine denk gelen ve iki yandan hafif yivli sütuncelerle sınırlandırılmış olan basık kemerli bir giriştir. Girişin sağında ve solunda dikdörtgen açıklıklı, düz atkı taşlı, ikişer pencere vardır. Son cemaat yerinin doğusunda minare kaidesi, batısında ise sonradan yapılmış olan mahfile çıkışı sağlayan merdivenler bulunur. Şıhlar Camii'nin harime girişi sağlayan basık kemerli kapının üzerinde dört adet yaprak motifi vardır. Bu girişin iki yanında da dikdörtgen açıklıklı, düz atkı taşlı ikişer adet pencere yer alır. Nizip Molla Ahmed Camii'nin girişi ise sivri kemerli bir niş içine alınmış basık kemerli bir açıklıktır. Taçkapının sağında ve solunda dikdörtgen açıklıklı, yuvarlak kemerli birer pencere ile yuvarlak kemerli mihrabiyeler bulunur.

### Son cemaat yerleri:

Son cemaat yerleri 14. yy.ın ikinci yarısından sonra yaygınlık kazanarak cami bünyesinin vazgeçilmez unsurlarından birisi haline gelmiştir<sup>15</sup>. Anadolu'da Osmanlı döneminde inşa edilmiş olan tek mekanlı camilerde genellikle üç kemer gözlü olarak yapılmış son cemaat yerleri, yan sahinlerle genişletilmiş olan camilerde ise daha fazla birime sahiptir<sup>16</sup>. Batılılaşma döneminde en önemli değişiklikler camilerin son cemaat yerlerinde yapılmıştır. İkinci katına hünkar mahfilinin yapılması ile son cemaat yerleri iki katlı görünüme bürünmüştür<sup>17</sup>.

Nizip'te yer alan camilerden Molla Ahmet Camii ve Saha Camii dışındaki örneklerde son cemaat yeri ya yoktur (Çarşı Camii) ya da sonradan eklenmiş ve camekânla kapatılmış dikdörtgen birer mekan şeklindedir (Tahtani Camii ve Şıhlar Camii). Molla Ahmed Camii ve Saha Camii'nin kuzey cephelerinin önünde cephe boyunca yükselen üçer kemer gözlü birer son cemaat revakı vardır. Bu revaklar sonradan camekânla kapatılmıştır. Nizip camilerindeki bütün son cemaat yerleri düz dam örtülüdür. Gaziantep'teki Osmanlı dönemi cami örneklerinin son cemaat yerlerinde örtü olarak genellikle düz damın kullanılmış olduğu dikkati çekmektedir<sup>18</sup>. Oysa genel olarak Osmanlı döneminde yapılmış olan son cemaat yerlerine baktığımızda ise üst örtü olarak kubbeleri ya da eğimli saçak örtüyü görmekteyiz.

Son cemaat yerlerinin bulunduğu cepheler diğer cephelere göre görsel etkinin daha fazla ön plana çıkarılmış olduğu cephelerdir. Burada yer alan

15 Bu konu ile ilgili daha geniş bilgi için bkz. A. Kızıltan, **Anadolu Beyliklerinde Cami ve Mescitler**, İstanbul, 1958, Ş. Özudođru, **Erken ve Klasik Devir Osmanlı Camilerinde Son Cemaat Yerlerinin Gelişimi ve Tipolojisi**, Eskişehir 2005.

16 Jale N. Erzen, **a.g.e.**, s.7.

17 Ş. Batur, "19. Yüzyılın Büyük Camilerinde Son Cemaat Yeri ve Hünkar Mahfile Sorunu Üzerine", **Anadolu Sanatı Araştırmaları**, II, 1970, s.97-105.

18 N. Çam, **a.g.e.**

taçkapılar, pencereler, nişler, silmeler, kemerler bezemsel anlamda da bu etkiyi güçlendirmektedir.

#### Taçkapılar:

Taçkapılar Anadolu Selçuklu döneminde cephe düzenlemesindeki en önemli unsur olmuştur<sup>19</sup>. Süslemeler genellikle bu unsurların yer aldığı giriş cepheleri üzerinde yoğunlaşmıştır<sup>20</sup>. Beylikler ve Erken Osmanlı dönemlerinde Selçuklu ve Klasik Osmanlı dönemlerine göre daha sade taçkapılar inşa edilmiştir<sup>21</sup>. Klasik Dönem taçkapı düzenlemesinde Erken Osmanlı Dönemindeki gibi mukarnaslar kullanılmıştır, ancak bu unsurlar çok daha gözele ve etkili bir biçimde uygulanmıştır.<sup>22</sup> Taçkapılar camilerde genellikle simetri aksı üzerinde bulunmaktadır. Nizip'teki örneklerde Çarşı Camii'nin taçkapısı dışındakiler geleneksel anıtsal taçkapı yerine sade birer giriş niteliğindedir. Çarşı Camii'nin taçkapısı cephenin ½ sini kaplamaktadır ve bu girişin eni boyu arasındaki oran da yine yaklaşık ½ dir. Buradaki camilerin taçkapılarının hiç birinde kavsara yoktur. Taçkapı giriş kemerleri genellikle basık kemer şeklindedir. Sadece Tahtani Camii'nin harimine yuvarlak kemerli bir açıklık ile girilmektedir. Molla Ahmed Camii'nin basık kemerli girişi yuvarlak kemerli bir niş, Tahtani Camii'nin yuvarlak kemerli girişi ise sivri kemerli bir niş içine yerleştirilmiştir. Osmanlı dönemi taçkapılarının girişleri de genellikle basık kemerlidir. Ancak bu dönemin örneklerinde mukarnas nişli zarif taçkapılar cephelerdeki en önemli bezeme unsuru olarak karşımıza çıkmaktadır<sup>23</sup>.

Selçuklular, Beylikler ya da Osmanlılar döneminde camilerin inşa kitabeleri genellikle taçkapılarına, kavsara ya da giriş açıklığının üst kısmına yerleştirilmiştir. Nizip camilerinde de inşa kitabelerin ana giriş açıklıklarının üst kısmında yer almaktadır.

#### Pencereler:

Cephelerde taçkapıların yanı sıra 13. yy.ın ikinci yarısından itibaren pencere, niş, dayanak, minare, çörtten gibi unsurlara da yer verilmeye başlandığı dikkati çekmektedir<sup>24</sup>. Özellikle Beylikler ve Erken Osmanlı dönemlerinden itibaren başlayan iç mekanın dışa yansıtılması, iç ve dış mekan arasında bir bütünlük sağlama çabaları neticesinde cepheler hareketlilik kazanmıştır. Üst üste

19 Bu konu ile ilgili daha geniş bilgi için bkz. R. H. Ünal, **Osmanlı Öncesi Anadolu Türk Mimarisinde Taçkapılar**, İzmir, 1982, S. Ögel, **Anadolu Selçuklularının Taş Teziyatı**, Ankara 1987.

20 S. Ögel, **a.g.e.**, s.100-115, S. Mülayim, **Anadolu Türk Mimarisinde Geometrik Süslemeler**, Ankara 1982, G. Öney, **Anadolu Selçuklu Mimarisinde Süsleme ve El Sanatları**, Ankara 1976.

21 Ş. Çakmak, **Erken Dönem Osmanlı Mimarisinde Taçkapılar (1300–1500)**, Ankara 2001.

22 Klasik Osmanlı Dönemi taçkapıları hakkında bkz. A. Ödekan, "Taçkapılar", **Mimarbaşı Koca Sinan Yaşadığı Çağ ve Eserleri**, I, İstanbul 1988, s. 521–524.

23 Jale N. Erzen, **a.g.e.**, s.8.

24 Z. Bayburtluoğlu, "Anadolu Selçuklu Devri Büyük Programlı Yapılarda Önyüz Düzeni", **Vakıflar Dergisi**, XI, Ankara 1976, 76.

açılan pencerelerle duvar yüzeyleri sağır görünülerinden kurtarılmıştır<sup>25</sup>. Selçuklulardan farklı olarak sadece giriş cephelerine değil bütün cephelere önem verilmiştir.

Nizip camilerinde son cemaat yerinde kullanılan pencere türleri fazla çeşitlilik arz etmemektedir. Bu pencereler daha çok cephenin alt seviyesinde yer alan yuvarlak kemerli dikdörtgen açıklıklar şeklindedir. Saha ve Şıhlar camilerinde ise pencereler dikdörtgen açıklıklı ve düz atkı taşlıdır. Sadece Çarşı Camii'nin giriş cephesinde çift katlı pencere uygulaması vardır. Alttaki pencereler yuvarlak kemerli dikdörtgen açıklıklı, silmelerle çerçevelenmiş, üsttekiler ise üçgen alınlıkla son bulan küçük birer dikdörtgen penceredir. Burada zeminde yer alan pencereler oldukça yüksek tutulmuştur, bunlar cephenin 1/3 ü oranındadır. (Şek. 27).

Erken Osmanlı döneminde yuvarlak, sivri, kaş veya Bursa kemerli pencereler yapılmıştır. Klasik dönemde ise Erken dönemde olduğu gibi alt kısımlarda daha çok sivri kemerli dikdörtgen pencereler açılmışken, üstlerde sivri kemerli pencereler tercih edilmiştir. Pencere türleri çok çeşitli olmamakla birlikte, kullandıkları oranlar, ölçüler, çerçeveler ve gruplamalar sayesinde oldukça zengin çeşitlemeler ortaya koymuşlardır<sup>26</sup>.

#### Dış mihraplar :

Harimdeki mihrapların dışında bazı camilerin kuzey cephelerinde küçük boyutlarda yapılmış olan ve kible yönünü gösteren “dış mihraplar” bulunur. Dış mihraplar genellikle taçkapının yan taraflarında yer almaktadır. Nizip camilerinde taçkapının yan tarafında birer dış mihrabı olan örnekler Tahtani Camii ile Molla Ahmed Camii'dir. Her iki örnekte de mihrabiyeleer yarım daire profilli, yuvarlak kemerli sade birer niş şeklindedir. Osmanlı dönemi uygulamalarına baktığımızda yarım daire veya sivri kemerli mukarnassız mihrabiyeleerini yanı sıra mukarnaslı, merdivenli ve üçgen profilli mihrabiyeleeri de görmek mümkündür.<sup>27</sup> Nizip'teki örneklerde mukarnas uygulamasına yer verilmemiştir. Mimar Sinan özellikle selâtin ve vezir camilerinde pencereleri son cemaat yeri revakı kubbelerinin, dış mihrapları da revak kubbelerini taşıyan sütunların eksenine yerleştirerek Erken Osmanlı döneminden farklı uygulamalar ortaya koymuştur.<sup>28</sup> Nişler pencere ve taçkapılarla birlikte algılandığı zaman cephede hareketli bir düzen ortaya koymaktadır.

Genellikle son cemaat yerleri ve kuzey cepheleri diğer cephelere kıyasla daha itinalı yapılmış ve süslenmiştir. Özellikle önemli camilerde taş ve mermer işçiliği önemli bir süsleme unsuru olmuştur. Nizip camilerinde de taçkapılarda

25 N. Sönmez, *Geleneğin Devamlılığı Bağlamında Osmanlı Camilerinin Pencere Tasarımına Batı Anadolu Beyliklerinin Etkileri*”, **Proceedings of the 11th International Congress of Turkish Art, Utrecht-The Netherlands**, August 23–28, 1999, s.1–25.

26 J. N. Erzen, **a.g.e.**, s.9.

27 J. N. Erzen, **a.g.e.**, s.10.

28 A. Kuran, **Mimar Sinan**, İstanbul 1986, s.222.

kullanılan iki renkli taşlar ve bezemeler, sütunceler, silmeler güzel bir taş işçiliği sergilemektedir. İki farklı renkteki taşın dönüşümlü kullanımını daha çok Mısır ve Kuzey Suriye'deki Zengi yapılarına has bir tekniktir.<sup>29</sup> Ancak Anadolu Selçuklu döneminden itibaren Anadolu'da da birçok yapının taçkapı ve penceresinde uygulama alanı bulmuştur.

### Güney Cepheleri

Nizip camilerinin güney cepheleri inşa malzemesi ve tekniği, pencere ve saçak düzeni bakımından doğu ve batı cepheleriyle aynı özelliklere sahiptir. Güney cephelerini diğer cephelerden ayıran en belirgin özellik cami mihrabının cephe ortasında genellikle dikdörtgen bir çıkıntı yapması ve pencerelerin de bu çıkıntının etrafına altı üstlü yerleştirilmesiyle bir düzenlemenin elde edilmiş olmasıdır. Mihrap çıkıntısı Anadolu Selçuklu döneminden itibaren camilerde uygulanan bir özelliktir. Nizip camilerinde mihrap çıkıntısı cephe duvarıyla aynı malzeme ve teknikte inşa edilmiştir.

Güney cepheler genellikle harimin içindeki mihrap duvarı tasarımını dışa yansıtır, ancak Molla Ahmet Camii'nde olduğu gibi istisnai örnekler de vardır. Bu caminin güney cephesindeki tek açıklık mihrabın üzerinde yer alan dikdörtgen penceredir. Kare mekanlı camilerde mihrap çıkıntısının mekanın şekliyle çelişen bir görüntü yarattığı düşünüldüğünden bu tür camilerde pek tercih edilmediği ileri sürülmektedir<sup>30</sup> Bu durumun istisnai uygulamaları olabilir ancak söz konusu örnekteki uygulama için başka bir şey de hatıra gelmemektedir. Saha Camii, Tahtani Camii ve Şihlar Camii'nin mihraplarına denk gelen yerde mihrap boşluğu ortada kalın bir pilaster şeklinde dışa doğru çıkıntı yapar. Bu tür camilerde mihrabın yer aldığı sağır duvar bölümü biraz daha öne çıkmaktadır. Mihrabın bulunduğu bölüm dışında güney cephede hareketliliği sağlayan bir diğer unsur pencerelerdir. Bunların tür, şekil ve gruplandırılmalarına göre yüzeydeki hareketliliğin etkisi değişmektedir

Çarşı Camii'nin güney cephesi yerden çatıya kadar yükselen yatay derzli pilasterlerle adeta üç dikey bölüme ayrılmıştır. Ortadaki bölümde içeride mihrap nişinin bulunduğu kısmın ortası farklı olarak içe doğru girinti yapan sağır bir niş şeklindedir, onun üzerinde yuvarlak bir pencere ve iki yanında da kaş kemerli küçük birer dikdörtgen pencere yer almaktadır. Bu türden daire şeklinde pencerelere daha çok geç dönem yapılarında rastlanmaktadır. Bunlar genellikle burada da olduğu gibi cephelerin üst seviyelerinde uygulanmışlardır. Bu orta bölümün sağında ve solunda altı üstlü birer penceresi olan yan bölümler vardır. Alttaki pencereler düz atkı taşlı yuvarlak kemerli dikdörtgen birer pencere şeklindedir, üsttekiler ise sivri alınlıklı küçük birer dikdörtgen penceredir. Saha Camii'nde prizmatik mihrap çıkıntısının üzerinde dikdörtgen bir pencere yanlarda ise kaş kemerli dikdörtgen birer pencere vardır, üsttekiler ise düz

29 Ç. Başkan, "Ortaçağ Anadolu Türk Mimarisinde Renkli Taş İşçiliği", **Türkiye İş Bankası Kültür ve Sanat Dergisi**, Y.2, S.8, Aralık 1983, s.57.

30 A.Kuran, **İlk Devir Osmanlı Mimarisinde Cami**, Ankara 1964, s.114.

dikdörtgen pencereler şeklindedir. Şihlar Camii'nde cephenin ortasında prizmatik mihrap çıkıntısı onun üzerinde yuvarlak kemerli dikdörtgen küçük bir pencere yanlarda ise altı üstlü ikişer pencere yer alır. Alttaki pencereler basık kemerli dikdörtgen pencerelerdir, üsttekiler ise küçük dikdörtgen pencerelerdir. Tahtani Camii'nin de güney cephesinin ortasında da prizmatik bir mihrap çıkıntısı vardır. Onun üzerinde bulunan pencere küçük dikdörtgen penceredir, yanlardakiler ise basık kemerli dikdörtgen birer açıklık şeklindedir. (Şek. 28)

Nizip Camilerinin güney cepheleri kuzey cephelerine nazaran son derece yalındır. Sadece Çarşı Camii'nin güney cephesinde yer alan pencerelerin etrafında alınlığı da içine alarak dikdörtgen bir çerçeve oluşturan silmeler ikinci derecede süsleme ögesi olarak görülebilir. Bu uygulamayı Klasik Osmanlı camilerinde de sıkça görmek mümkündür.<sup>31</sup> Çarşı Camii'nin pencere boyutları yüzeye oranla oldukça büyük tutulmuştur. Buda cephede daha güçlü bir etkinin uyanmasına neden olmuştur. Yapıyı çepeçevre kuşatan saçak silmeleri de cephelerdeki hareketliliği arttırmaktadır.

### Yan Cepheler

Tek mekanlı camilerde yapının iç düzeni pencerelerle birlikte olduğu gibi yan cephelere yansıtılmıştır. Kullanılan mimari unsurların sayısı ve çeşitliliği bu cephelerin hareketliliğine katkı sağlamaktadır. Doğu ve Batı cepheyi birbirinden ayıran en belirgin unsur ise bu cephelerden birinde minare kürsüsünün olmasıdır. Nizip camilerinde minare kürsüsü genellikle doğu cephesinin kuzeydoğu köşesinde yer almaktadır. Çarşı Camii'nin yan cepheleri tıpkı güney cephesi gibi pilasterlerle üç dikey bölüme ayrılmıştır. Her bir bölümde altta ve üstte pencereler vardır. Alt pencereler düz atkı taşı ve yuvarlak kemerli dikdörtgen pencerelerdir, üsttekiler ise üçgen alınlıklı küçük pencerelerdir. Yapının doğu cephesi kuzey doğu köşesinde yer alan minare kaidesi dışında tek bir yüzey olarak görülmektedir. Molla Ahmed Camii'nin doğu cephesinde zeminde üç adet yuvarlak kemerli dikdörtgen pencere vardır. Bu pencerelerden en sağdaki bugün kapı olarak kullanılmaktadır. Üstte ise yuvarlak kemerli küçük dikdörtgen bir pencere açılmıştır. Bu yapının batı cephesi bugün hiçbir açıklığın bulunmadığı sağır bir cephe konumundadır.<sup>32</sup> Saha Camii'nin yan cephelerinde altta ve üstte ikişer adet pencere vardır. Alttaki pencereler Bursa kemerli dikdörtgen pencerelerdir, üsttekiler ise düz kare pencerelerdir. Doğu cephesinde sol üstte bulunan pencere bugün kapatılmıştır. Şihlar Camii'nin yan cephelerinde alt ve üstte dörder adet pencere mevcuttur. Alttaki pencereler basık kemerli dikdörtgen pencerelerdir. Üsttekiler ise dikdörtgen açıklıklardır. Tahtani Camii'nin yan cephelerinde sadece alt tarafta iki adet yuvarlak kemerli dikdörtgen pencere vardır. Üst kısımda her hangi bir açıklık yoktur. Nizip camilerinin yan cephelerinin alt seviyelerinde yer alan pencereler genellikle düz atkı taşı ve yuvarlak kemerli dikdörtgen pencerelerdir,

31 J. N. Erzen, **a.g.e.**, s.28.

32 Restorasyondan önce batı cephesinin de tıpkı doğu cephesi gibi üç pencere ile aydınlatılmış olduğu dikkati çekmektedir bkz. N. Çam, **a.g.e.**, s.592.

ancak bunun yanı sıra Bursa kemerli dikdörtgen pencereler ve basık kemerli dikdörtgen pencereler de yapılmıştır. Çarşı Camii'nin pencereleri dışında üst kısımlarda bulunan pencereler basit dikdörtgen pencere şeklindedir. Çarşı Camii'nde ise üstteki dikdörtgen pencereler üçgen alınlıklarla taçlandırılmıştır. (Şek. 29, 30).

Klasik Osmanlı Camilerinin alt seviyelerinde ise daha çok düz atkılı kemerli alınlıklı, alınlıkları açık veya kapalı olan pencereler tercih edilmiştir <sup>33</sup>.

Nizip camilerinde kuzey cephe hariç diğer cephelerde giriş yoktur tek istisnai örnek Molla Ahmed Camii'nin doğu cephesinde sonradan kapıya çevrilmiş olan pencere açıklığıdır.

#### Saçak Düzeni :

Cephelerde silmelerle oluşturulan saçak düzeni Anadolu Selçuklu dönemi yapılarından itibaren uygulanmaya başlanmıştır. Bu dönemde görülen saçak düzeni bazı farklılıklarla Osmanlı döneminde de sürdürülmüştür <sup>34</sup>. Nizip camilerinde de silmelerle nihayetlenen saçaklar görülmektedir.

#### Örtü Sistemi :

Anadolu Selçuklu döneminde camilerde sadece mihrap önü mekanları bir kubbe ile örtülmüştür, camiin geri kalan birimlerinde ise örtü olarak genellikle tonoz dikkati çekmektedir. Bu nedenle örtülerin Beylikler ve Erken Osmanlı dönemlerinde olduğu kadar cephe düzenlemelerinde etkili olmadıklarını söylemek mümkündür. Nizip camilerinde kubbe ve tonoz olmak üzere iki tip örtüye rastlanmaktadır. Çarşı Camii'nde yan sahınlı tonozlarla, mihrap önündeki orta birim ise kubbe ile örtülmüştür. Sadece Molla Ahmed Camii'nin harimi merkezi bir kubbe ile kapatılmıştır.

#### Minareler :

Minare kaideleri Nizip camilerinde genellikle camiin doğu duvarının kuzey ucuna yerleştirilmiştir, ancak Şihlar Camii'nin minaresi farklı olarak yapının kuzey batısında yer almaktadır. Nizip camilerinin minareleri kare şeklinde bir kürsü üzerinde yükselmektedir. Bu kaideler düz yüzeyli sade dikdörtgen kütleler şeklindedirler ve cephenin görünümüne bir katkıları yoktur. Yine de Osmanlı dönemine ait büyük camilerde bu kaidelerin özenle işlenmiş oldukları göz ardı edilmemelidir<sup>35</sup>. Nizip Camilerinin minareleri taş malzeme ile yapılmış tek şerefeli minarelerdir. Ongen olan Saha Camii'nin minare gövdesi hariç bütün minare gövdeleri silindriktir. Gömme çini tabakların, zengin bitkisel ve geometrik motiflerin, Batı tarzında rozetlerin ve mukarnasların yer aldığı şerefe altları ise oldukça dikkat çekicidir. Ajur tekniği ile işlenmiş şerefe korkuluklarının her bir panosu ilginç geometrik ve bitkisel motiflere sahiptir. Bu

33 J. N.Erzen, **a.g.e.**, s.33.

34 M. Binan, **Türk Saçak ve Kornişleri**, İstanbul, 1952, s.194-204.

35 J. N. Erzen, **a.g.e.**, s.38.

kafes oyma zengin süslemeli panolara sahip şerefe korkuluklarının yanı sıra madeni şebekli korkuluklar da vardır. Tahtani Camii ve Çarşı Camii'nin minareleri üzerinde yer alan külâh örtü Molla Ahmed, Şihlar ve Saha camilerinde külâh tarzında değil de bu yörede oldukça sık rastlanan şemsiye şeklinde bir örtüdür.

Anadolu Selçuklu Dönemi minareleri genellikle tek şerefelidir. Şerefe altları testere dişi veya mukarnas dizileri ile süslenmiştir.<sup>36</sup> Minareler özellikle Klasik Osmanlı döneminde yüksekliği artan camilerle birlikte uzamış, gövdeler incelmış ve yalınlaşmıştır, şerefe sayısı artmış, şerefe altında yer alan mukarnas süslemeler yoğunluk kazanmıştır.<sup>37</sup> Batılılaşma döneminde ise şerefe altı yerini bileziklere, boğumlu çıkıntılara ve bazı örneklerde de ıstıridiye kabuğuna bırakmıştır<sup>38</sup>. Nizip'teki camilerinden Tahtani ve Çarşı camilerinin minareleri caminin cephesini oldukça aşan ve gözü rahatsız eden yüksekliklere sahiptir.

#### Malzeme ve Teknik:

Nizip camilerinde kullanılan malzeme "keymık" denilen küfeki taş, kaba yonu veya düzgün kesme taştır. Camilerin cephelerinde genellikle 0.60 x 0.26 m., 0.39 x 0.27 m., 0.27 x 0.20 m., 0.30 x 0.26 m., 0.35 x 0.26 m., 0.37 x 0.27 m., ölçülerinde kesme taşlar kullanılmıştır.

#### Süsleme:

Nizip camilerinin cepheleri taş malzeme ile yapılmış genellikle yalın cephelerdir. Bu yapıların arasında sadece Çarşı Camii'nin cepheleri farklı bir düzenlemeye sahiptir. Yapının özellikle taçkapısının bulunduğu kuzey cephesi zengin bir şekilde süslenmiştir. Diğer cepheleri de pencere açıklıkları, silmeler ve pilasterlerle hareketlendirilmiştir. Yapıların gerek taçkapılarında, gerekse en yoğun bezemelerin yer aldığı şerefe altlarında süsleme malzemesi olarak bitkisel, geometrik ve mukarnas süslemelerden oluşan değişik kompozisyonlar bir arada kullanılmıştır. Bir başka süsleme unsuru da girişlerde uygulanmış olan iki renkli taştır. İki renkli taş dönüşümlü olarak uygulanarak yüzeylerde hareketlilik sağlanmıştır.

Erken dönem Osmanlı camilerine baktığımızda cephelerde bir sadelik söz konusudur. Daha geç dönem yapılarında görülen karmaşık biçim ilişkileri yoktur, kullanılan biçim ve unsurlarda fazla çeşitlilik görülmez<sup>39</sup>.Klasik dönemden sonra ise bir çok camiin cephe düzenlemesinden iç mekânı anlamak zorlaşmıştır. Pencere dizileri yapının bölümlerini yansıtmaktan ziyade daha çok yüzeysel biçimler oluşturmuşlardır. Ayrıca bu dönemde Erken Dönem camilerine göre gövde ve örtü ilişkisi de azalmıştır. Örtünün içe çekilmesi ile cepheler saçak silmeleri ile son buluyormuş izlenimi vermektedir ve cepheler

36 Ö. Bakırcı, " Anadolu'da 13.yy. Tuğla Minarelerinin Konum, Şekil, Malzeme ve Tezyinat Özellikleri", **Vakıflar Dergisi**, IX, 1971, s.337-367.

37 A.Ödekan, "Minare Maddesi", **Eczacıbaşı Sanat Ansiklopedisi**, C.2, İstanbul 1997, s.1259.

38 O. Aslanapa, **Türk Sanatı**, İstanbul, 1989,s.103.

39 J. N. Erzen, a.g.e., s.49.



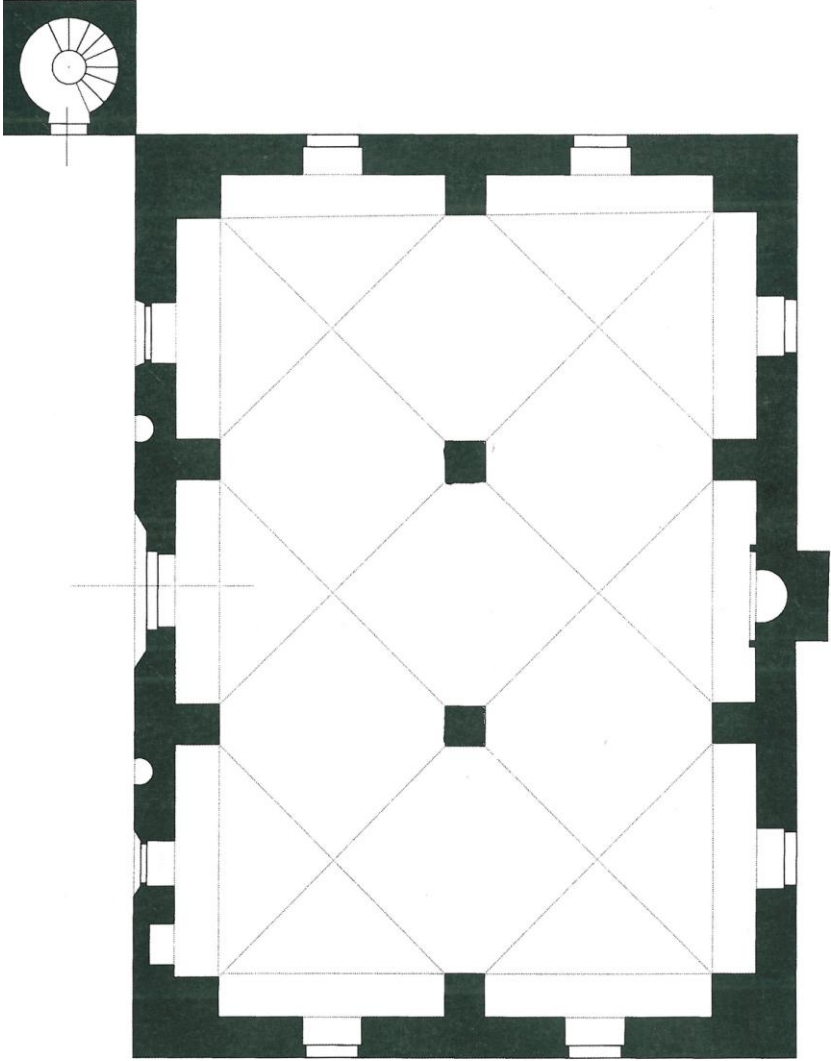
örtüye kadar tek bir düzlem olarak algılanmaktadır. Örtü ile cepheler arasında bir kopukluk söz konusudur. Bu durumu Nizip'teki Çarşı Camii'nde ve Molla Ahmed Camii'nde de gözlemlemek mümkündür. Oysa Erken Dönem camilerinde cepheler örtüye kadar kademesiz olarak yükselir ve ince bir saçak çizgisi ile örtüden ayrılarak cephe ile kubbelerin üç boyutlu, eğrisel kütleleri arasında bir karşıtlık yaratılmıştır<sup>40</sup>.

18. yüzyıldan itibaren Osmanlı mimarisinde Batı etkileri görülmeye başlanmıştır. Ancak Batılılaşma sürecinin en belirgin örnekleri İstanbul camilerinde karşımıza çıkmaktadır. Anıtsal örneklerde bu süreç yaşanırken küçük boyuttaki örnekler biçimlerini genellikle korumuşlardır<sup>41</sup>. Nizip'teki camiler de plan özelliklerini koruyarak bu sürecin sadece süsleme anlayışından etkilenmişlerdir. Üzerinde durmuş olduğumuz beş örnek genel anlamda Osmanlı dönemi mimari anlayışına uygun olarak inşa edilmiş olmasına rağmen özellikle kemer, sütun başlıkları gibi strüktürel unsurlarda Hıristiyan ve yerel mimarinin özelliklerini taşıdıkları dikkati çekmektedir.

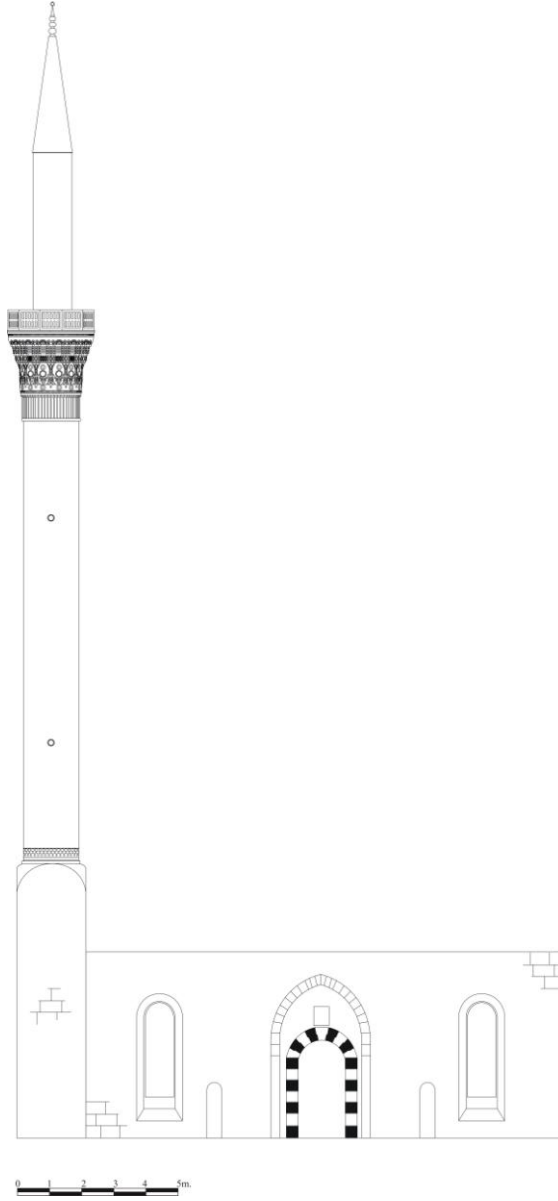
---

40 J. N. Erzen, a.g.e., s.54-60.

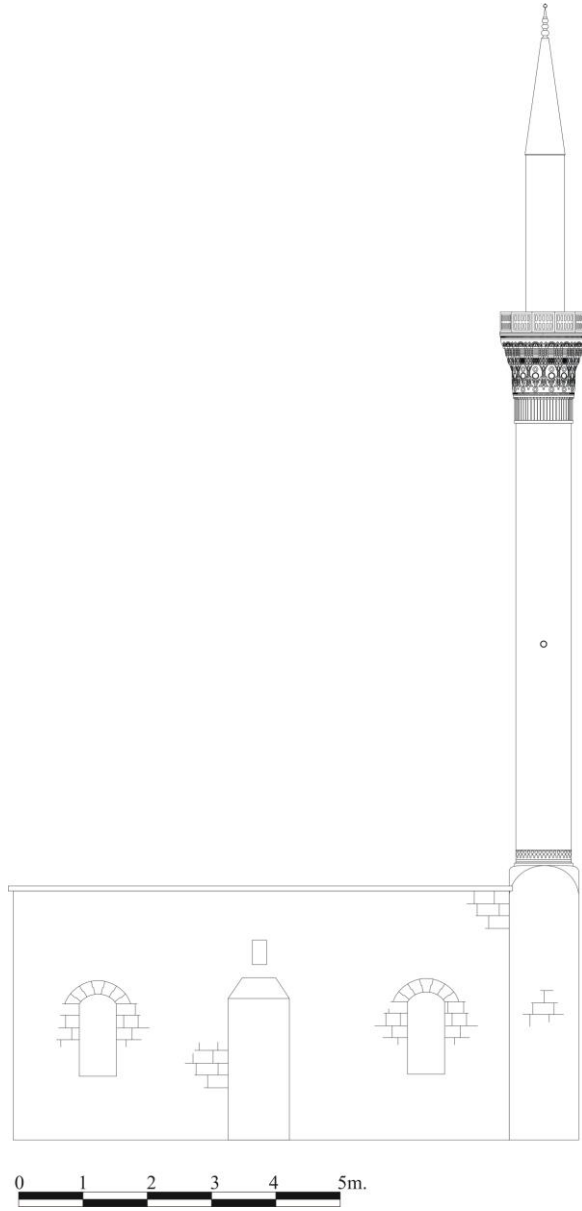
41 N.İnci, "18. Yüzyılda İstanbul Camilerine Batı Etkisiyle Gelen Yenilikler", **Vakıflar Dergisi**, XIX, Ankara 1985, s.223-236.

**ÇİZİMLER**

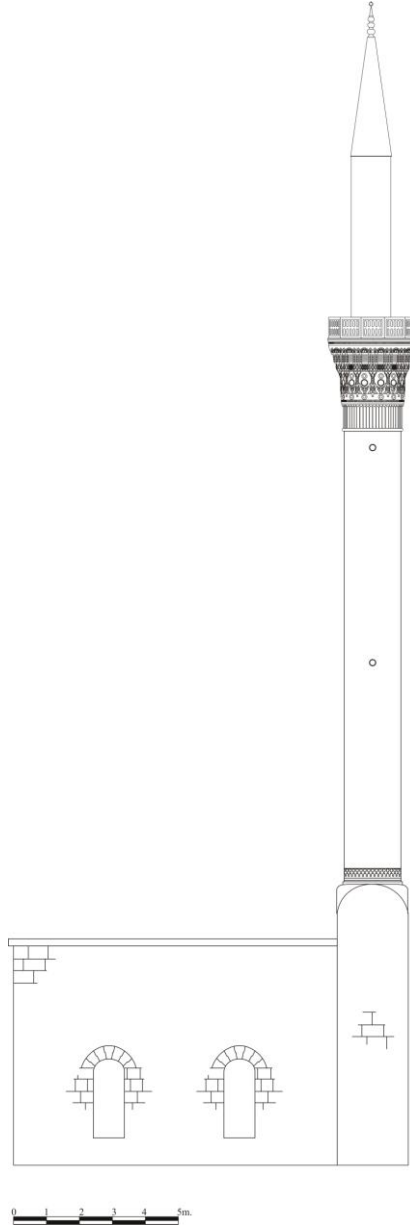
Şek. 1, Nizip Tahtani Camii ( N. Çam'dan)



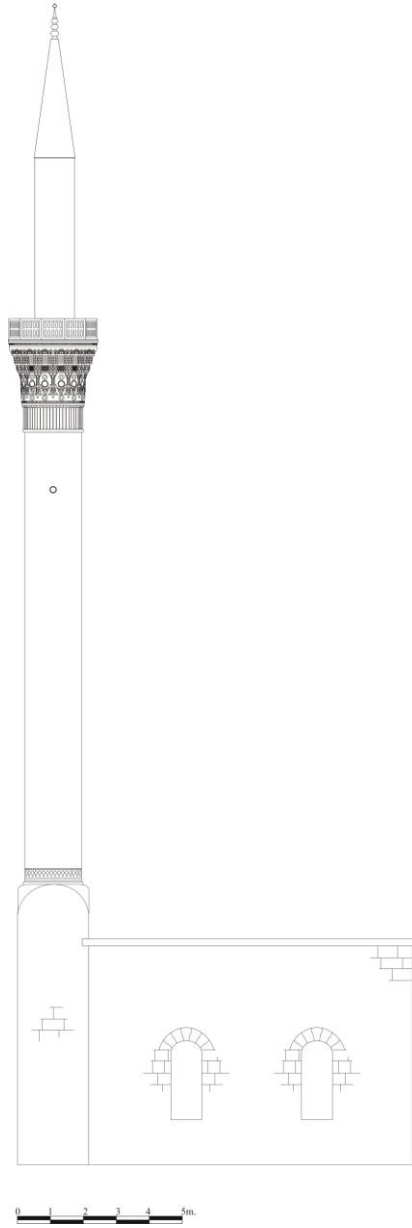
Şek. 2, Nizip Tahtani Camii, kuzey cephesi



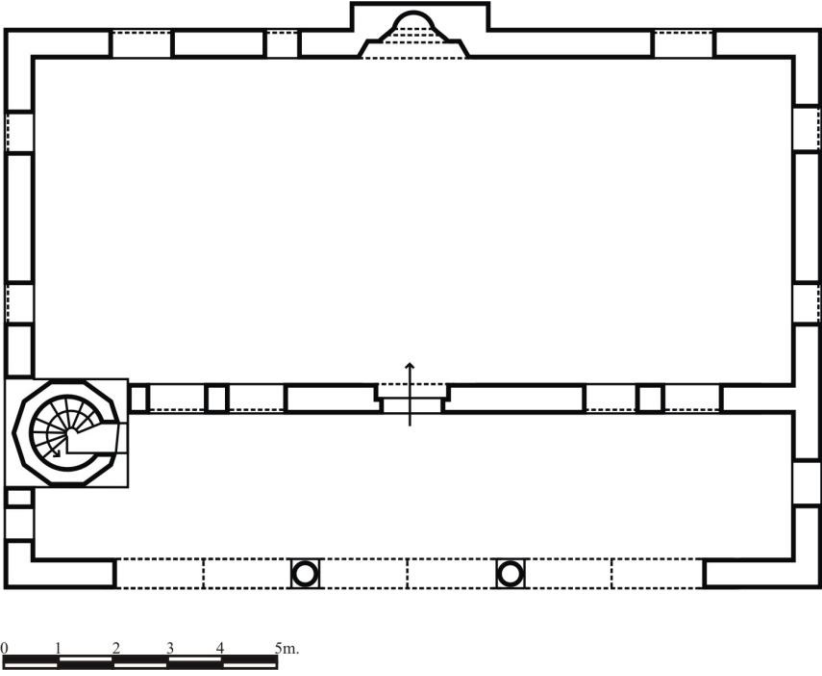
Şek. 3, Nizip Tahtani Camii, güney cephesi



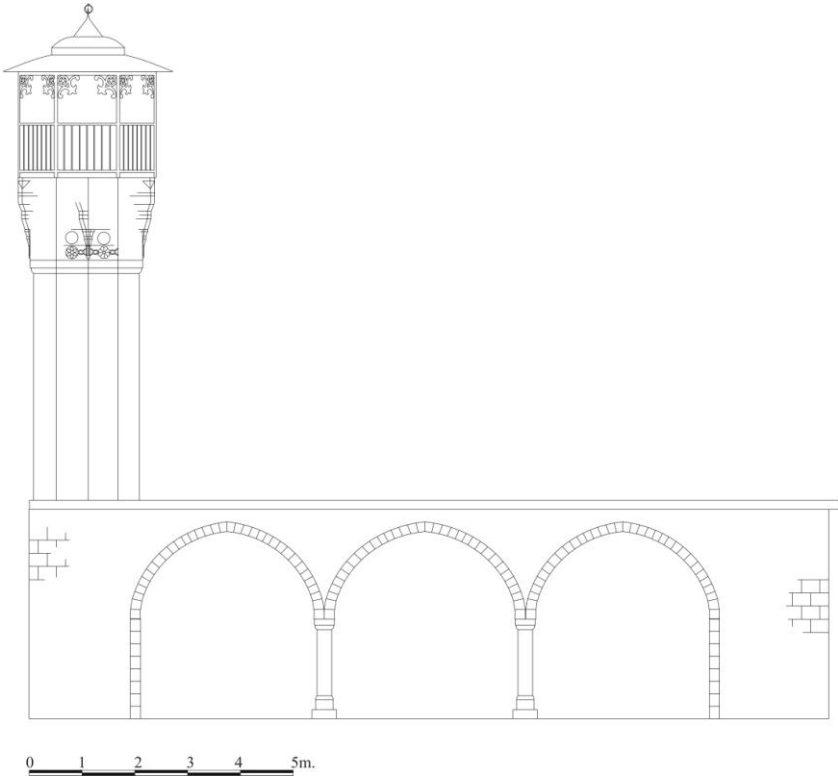
Şek. 4, Nizip Tahtani Camii, doğu cephesi



Şek. 5, Nizip Tahtani Camii, batı cephesi

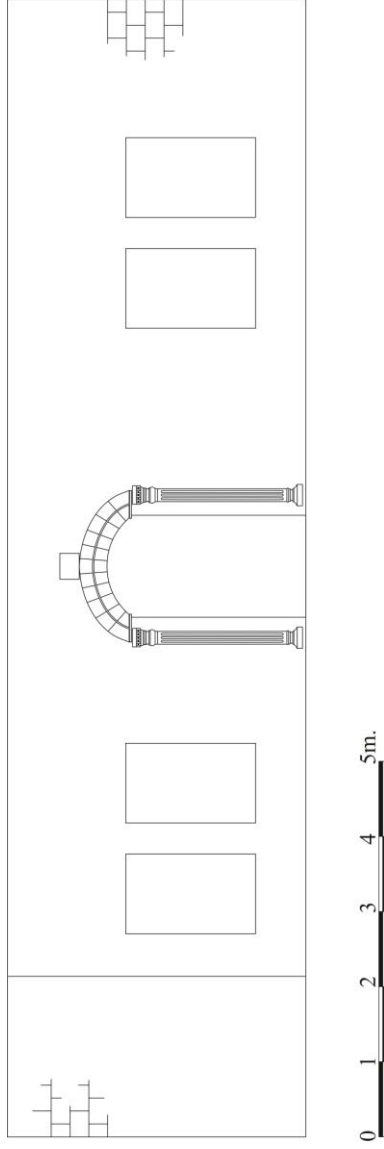


Şek.6, Nizip Saha Camii (H.Eker'den işlenerek)

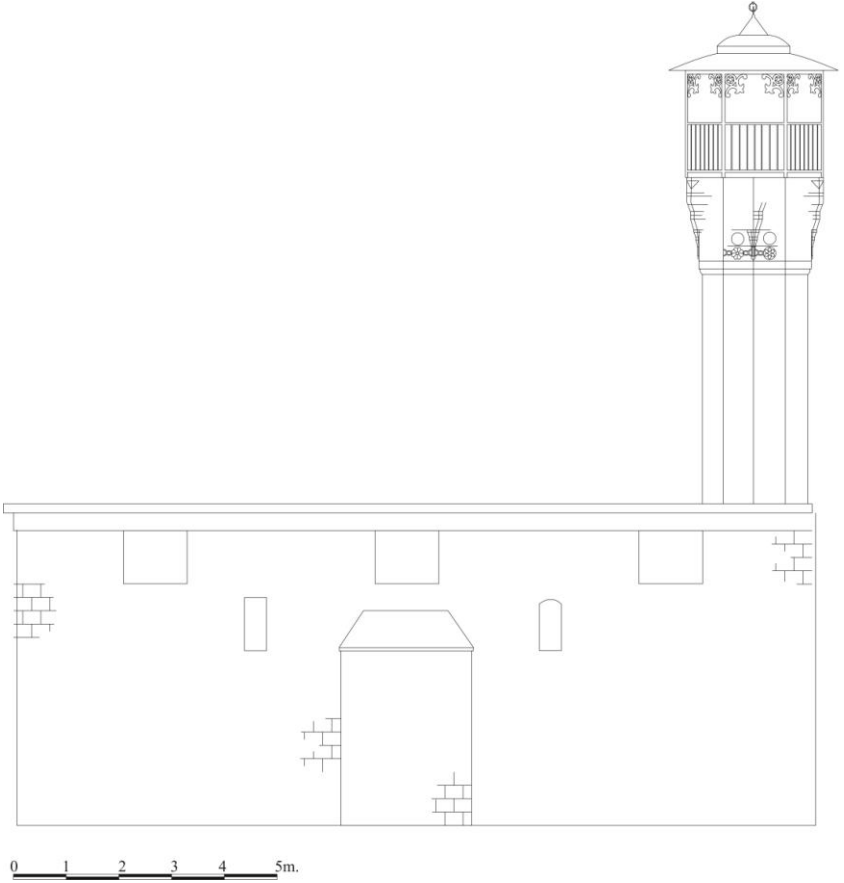


Şek. 7, Nizip Saha Camii, son cemaat revakı

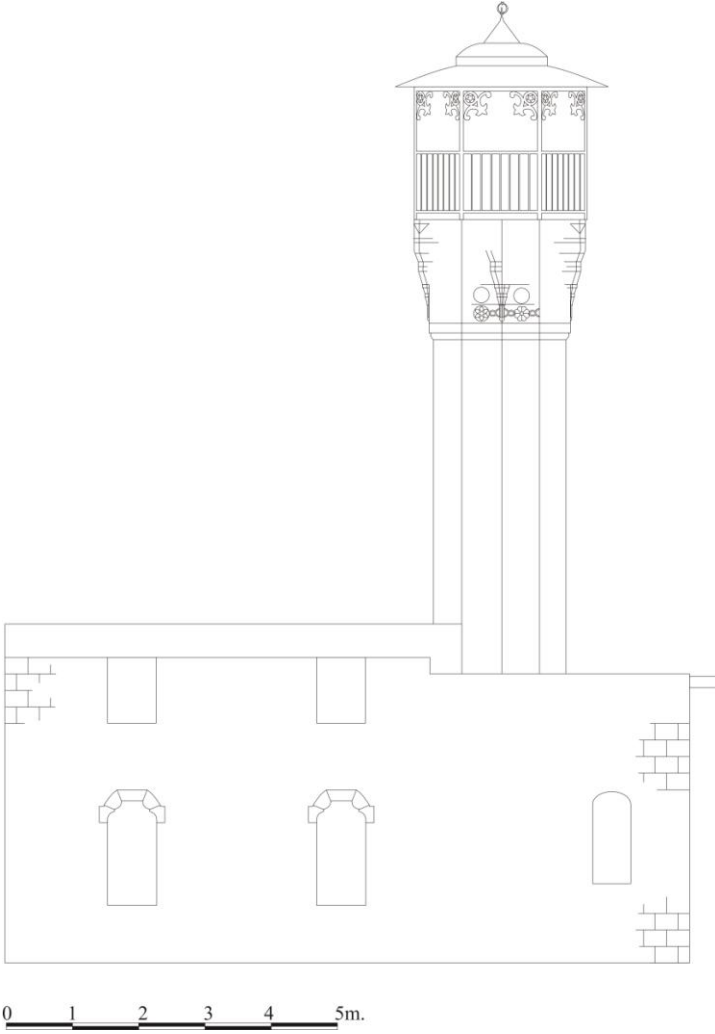




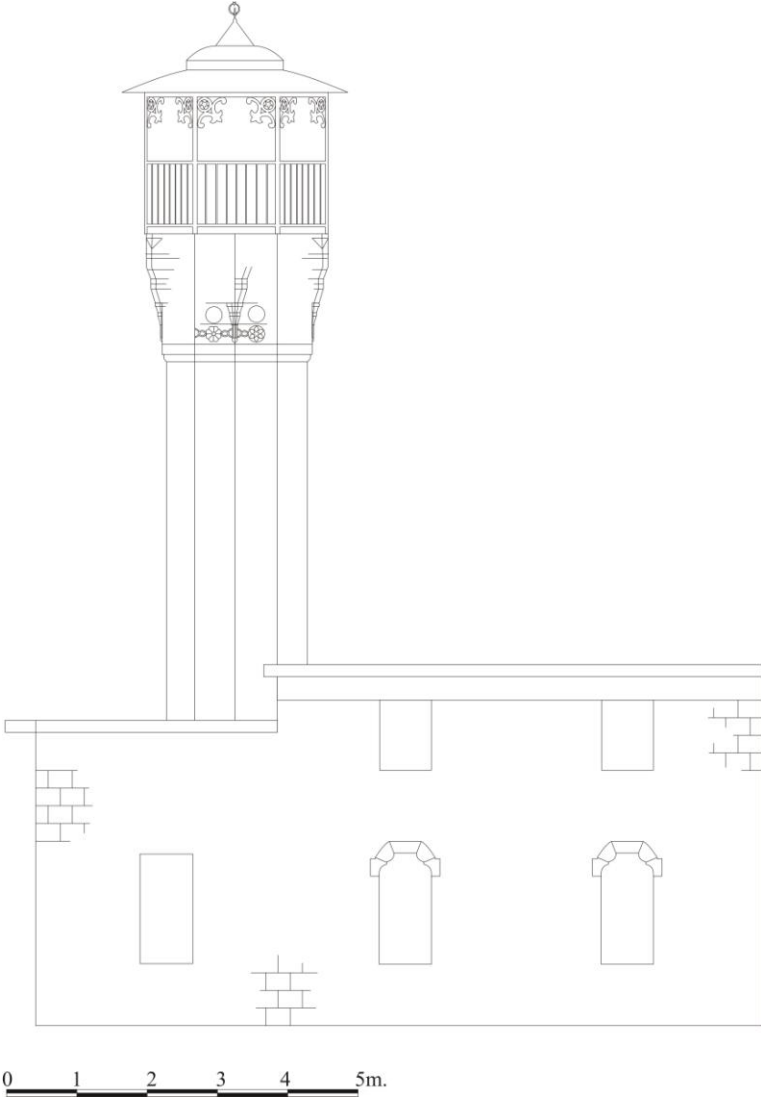
Şek. 8, Nizip Saha Camii, kuzey cephesi



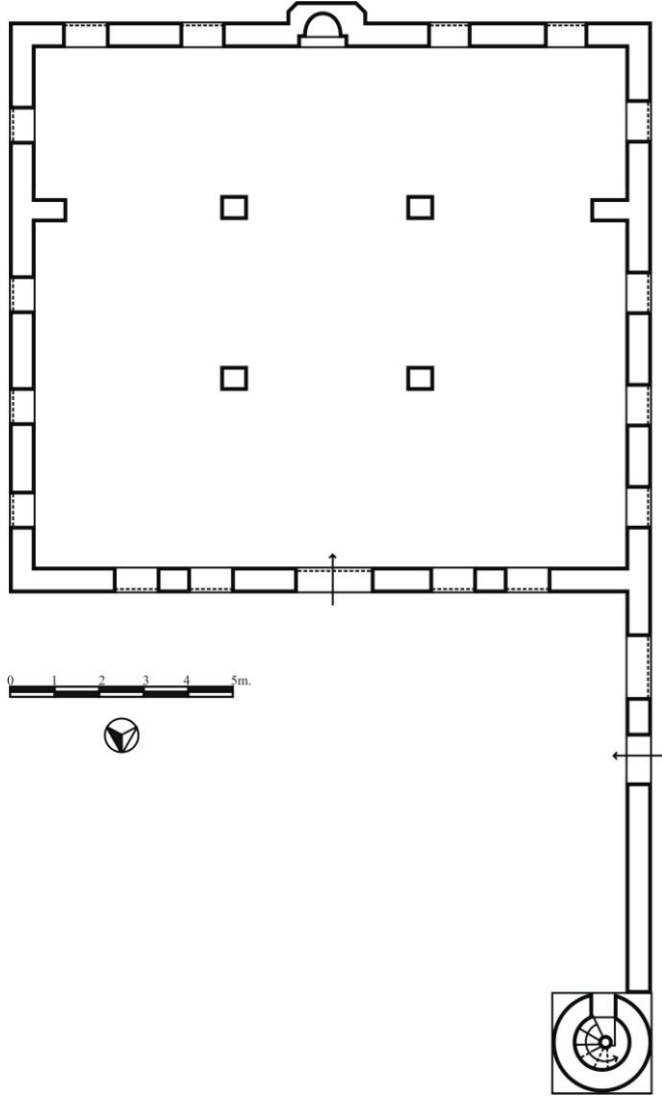
Şek. 9, Nizip Saha Camii, güney cephesi



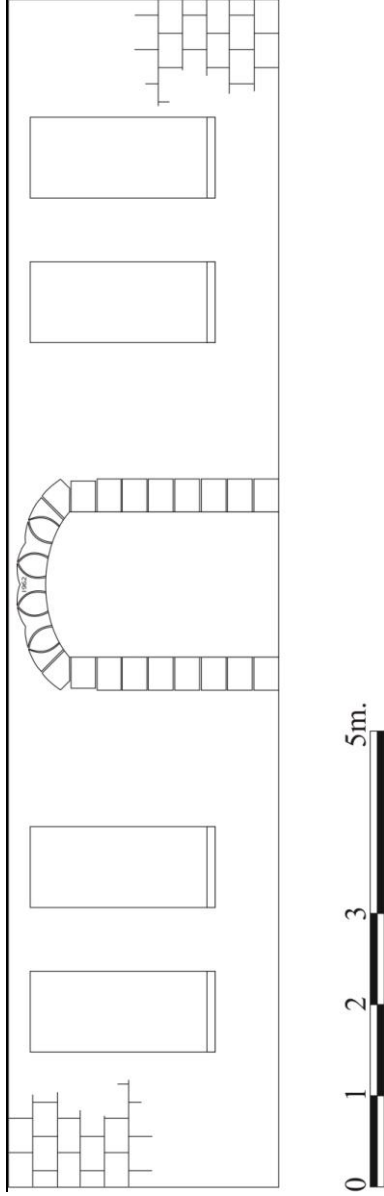
Şek. 10, Nizip Saha Camii, doğu cephesi



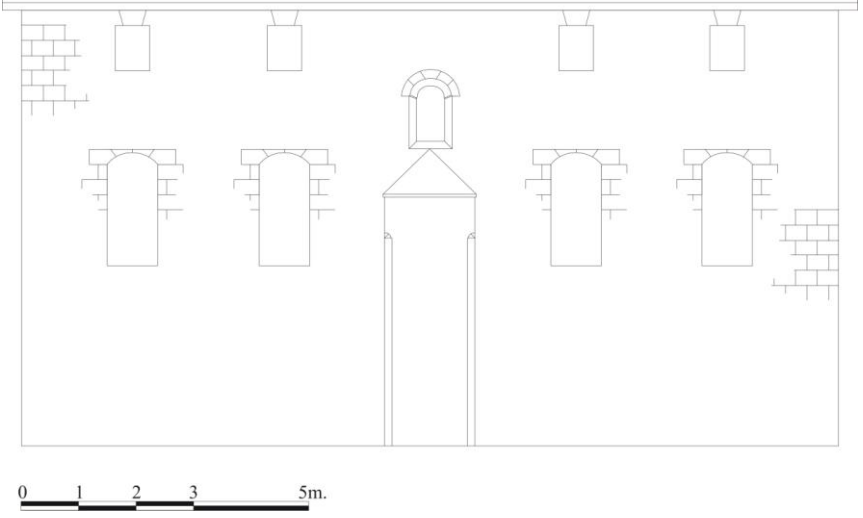
Şek. 11, Nizip Saha Camii, batı cephesi



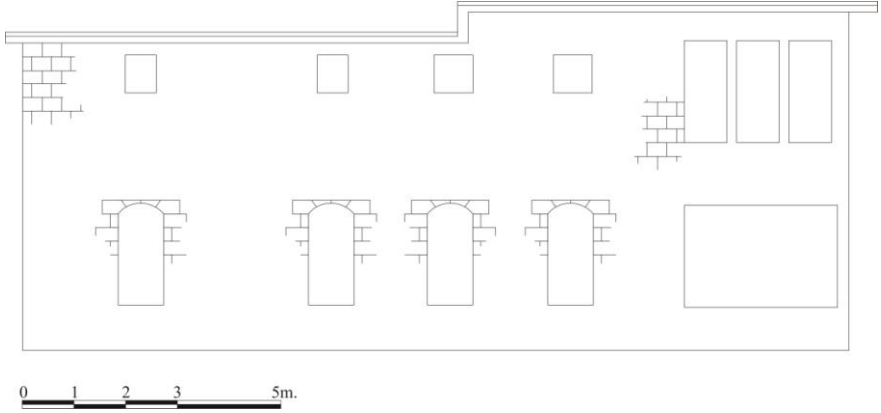
Şek. 12, Nizip Şıhlar Camii (H. Eker'den işlenerek)



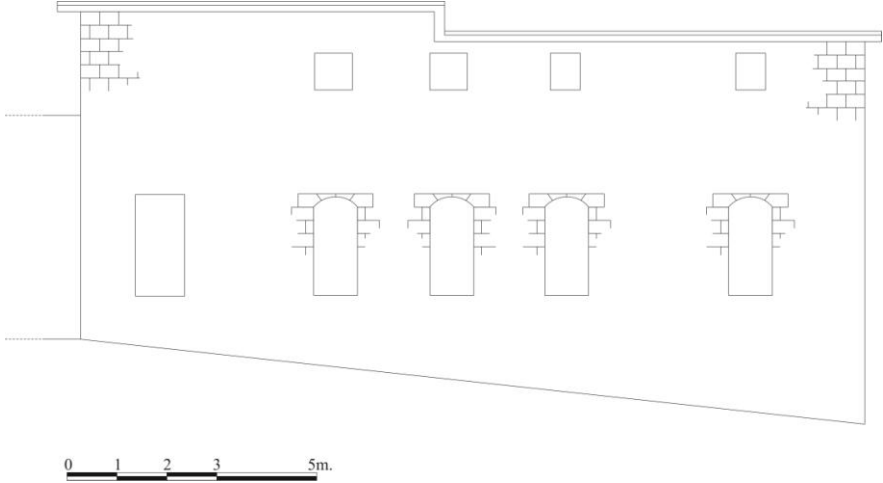
Şek. 13, Nizip Şıhlar Camii, kuzey cephesi



Şek. 14, Nizip Şıhlar Camii, güney cephesi

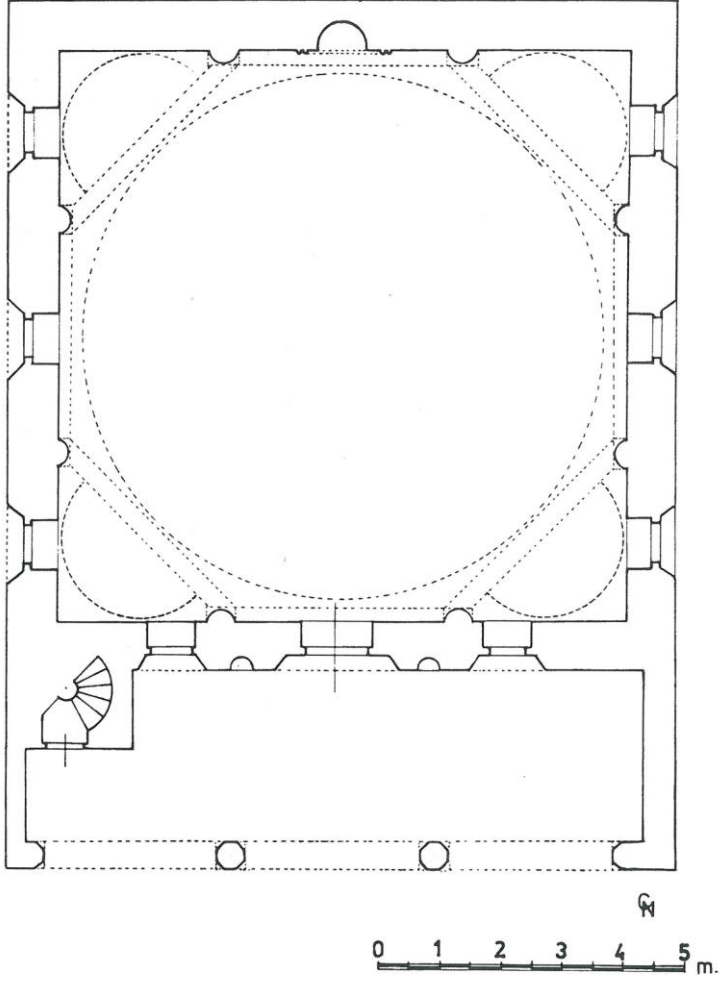


Şek. 15, Nizip Şıhlar Camii, doğu cephesi

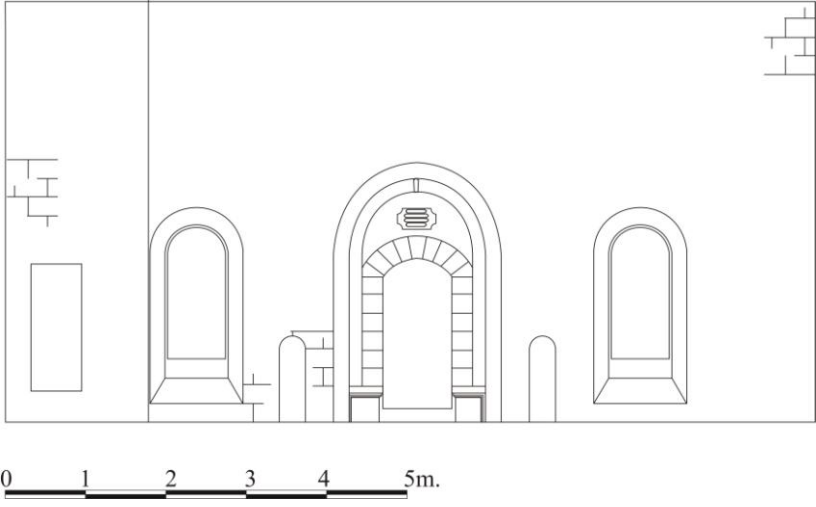


Şek. 16, Nizip Şıhlar Camii, batı cephesi

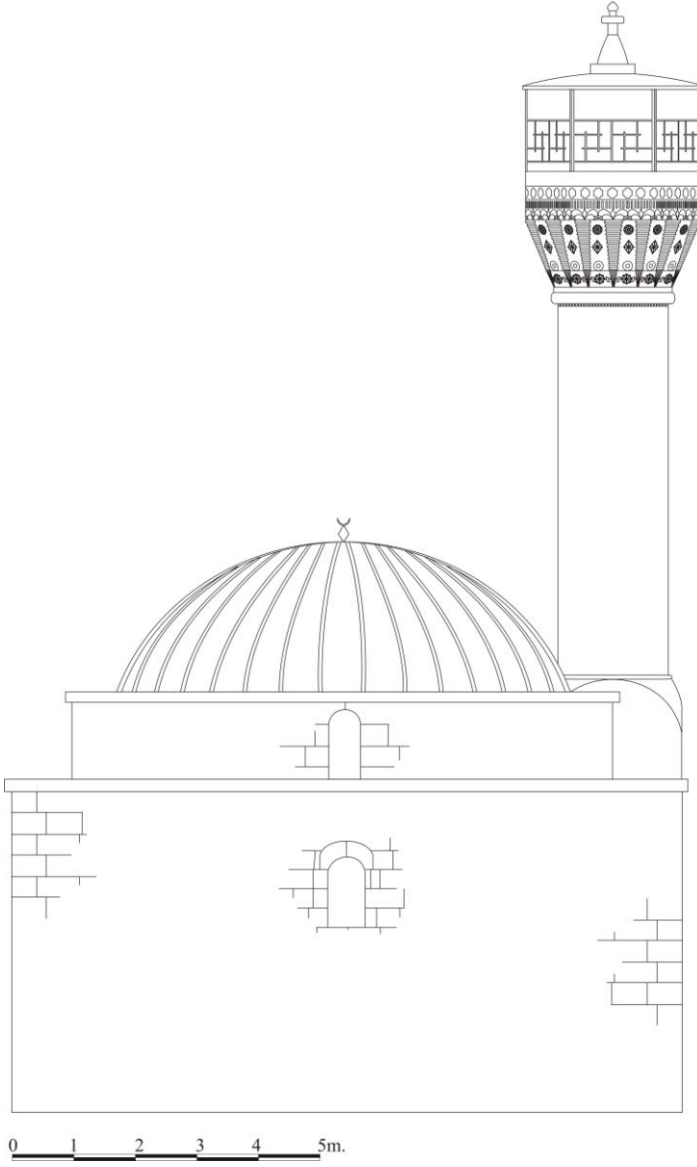




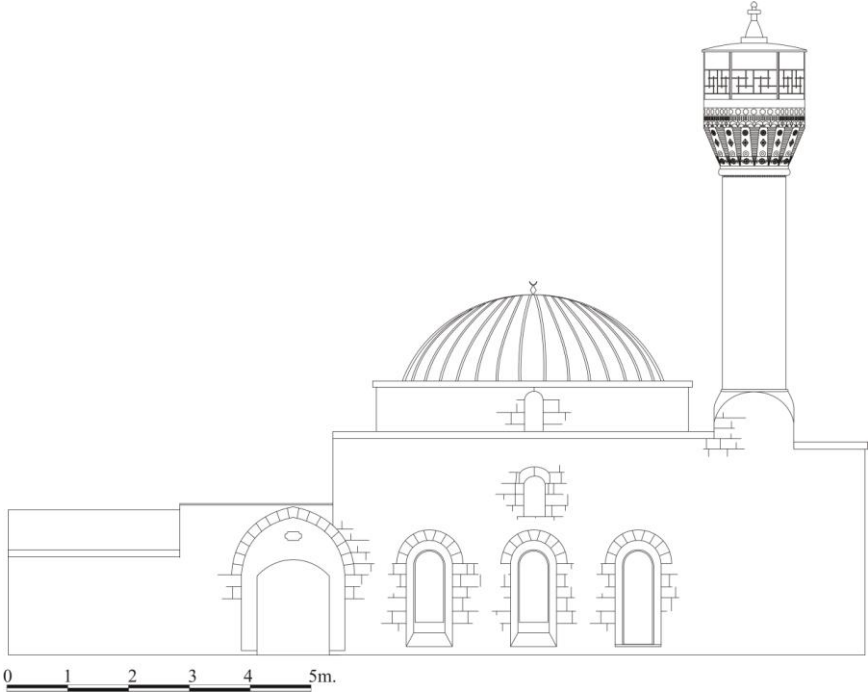
Şek. 17, Nizip Molla Ahmed Camii (N. Çam'dan)



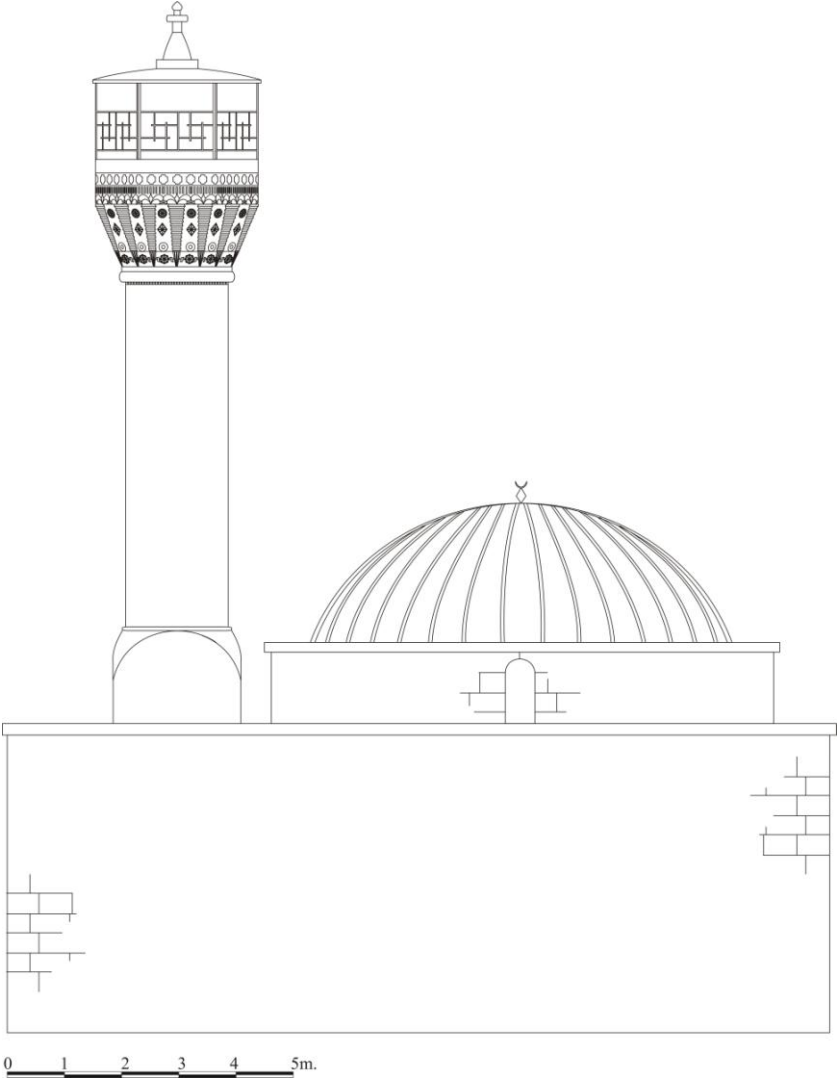
Şek. 18, Nizip Molla Ahmed Camii, kuzey cephesi



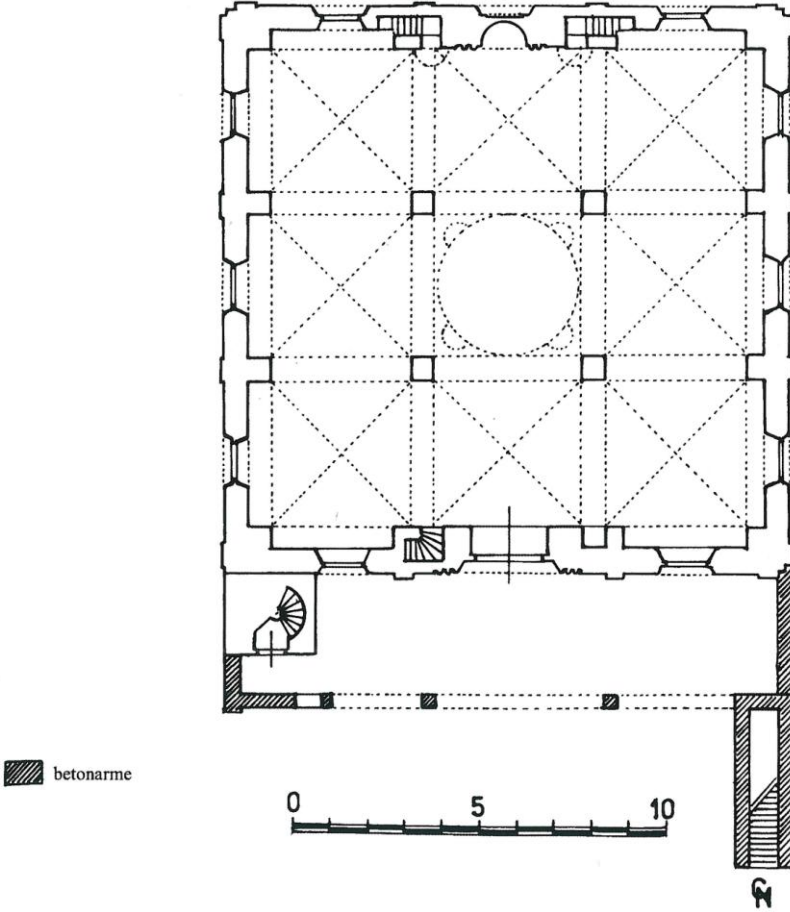
Şek. 19, Nizip Molla Ahmed Camii, güney cephesi



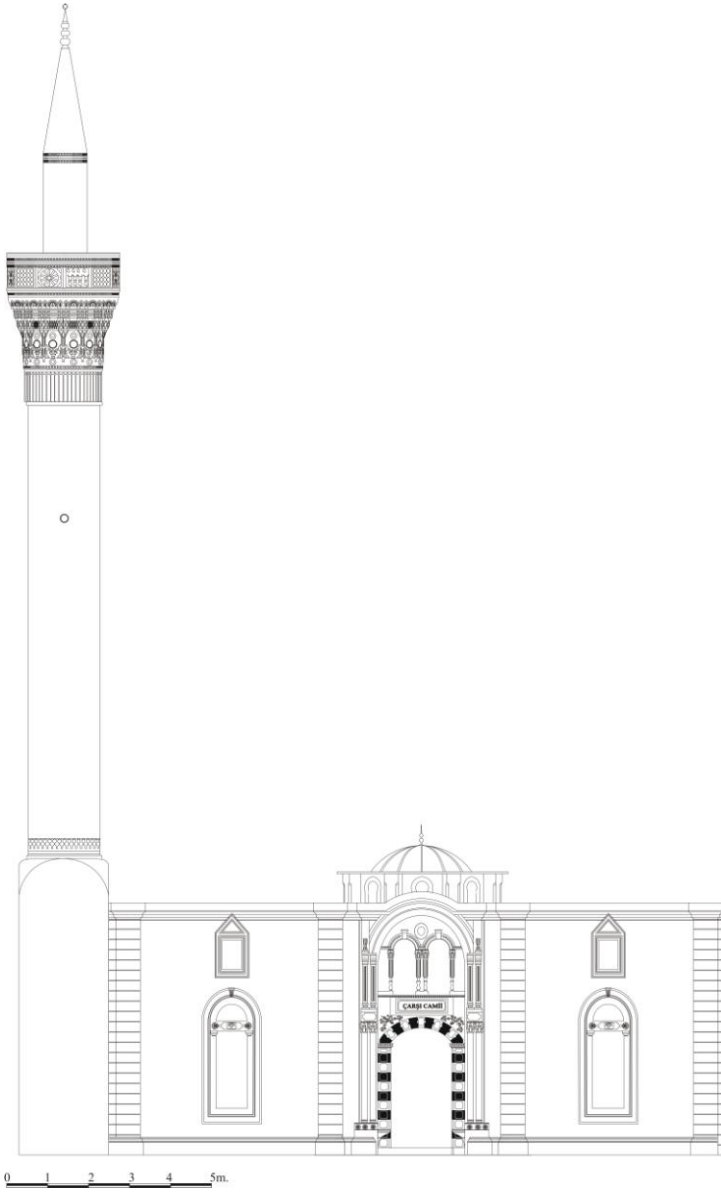
Şek. 20, Molla Ahmed Camii, doğu cephesi



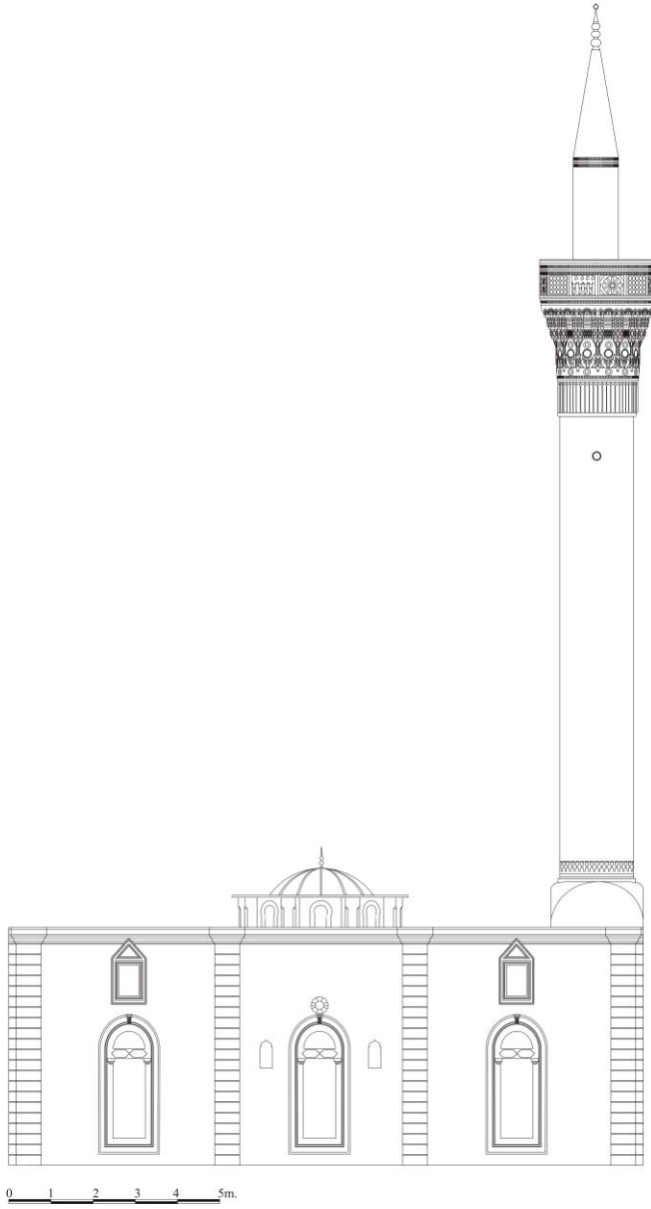
Şek. 21, Nizip Molla Ahmed Camii, batı cephesi



Şek. 22, Nizip Çarşısı Camii (N. Çam'dan)

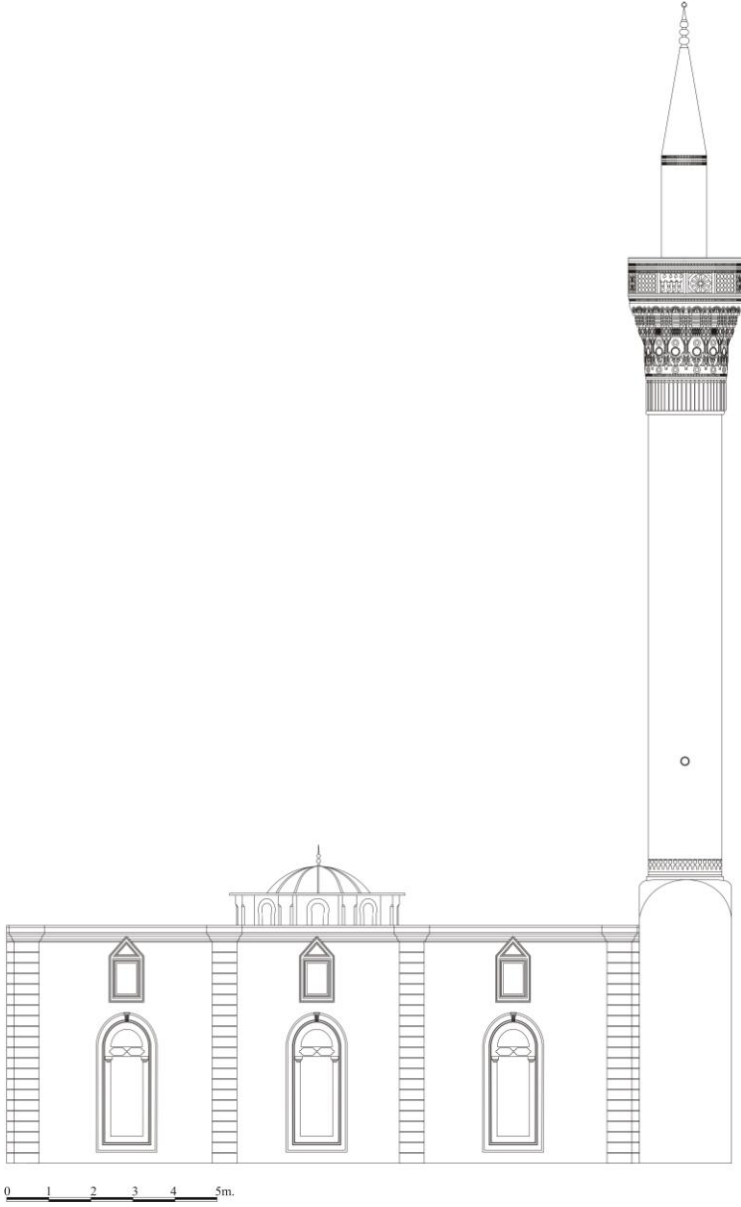


Şek. 23, Nizip Çarşı Camii, kuzey cephesi

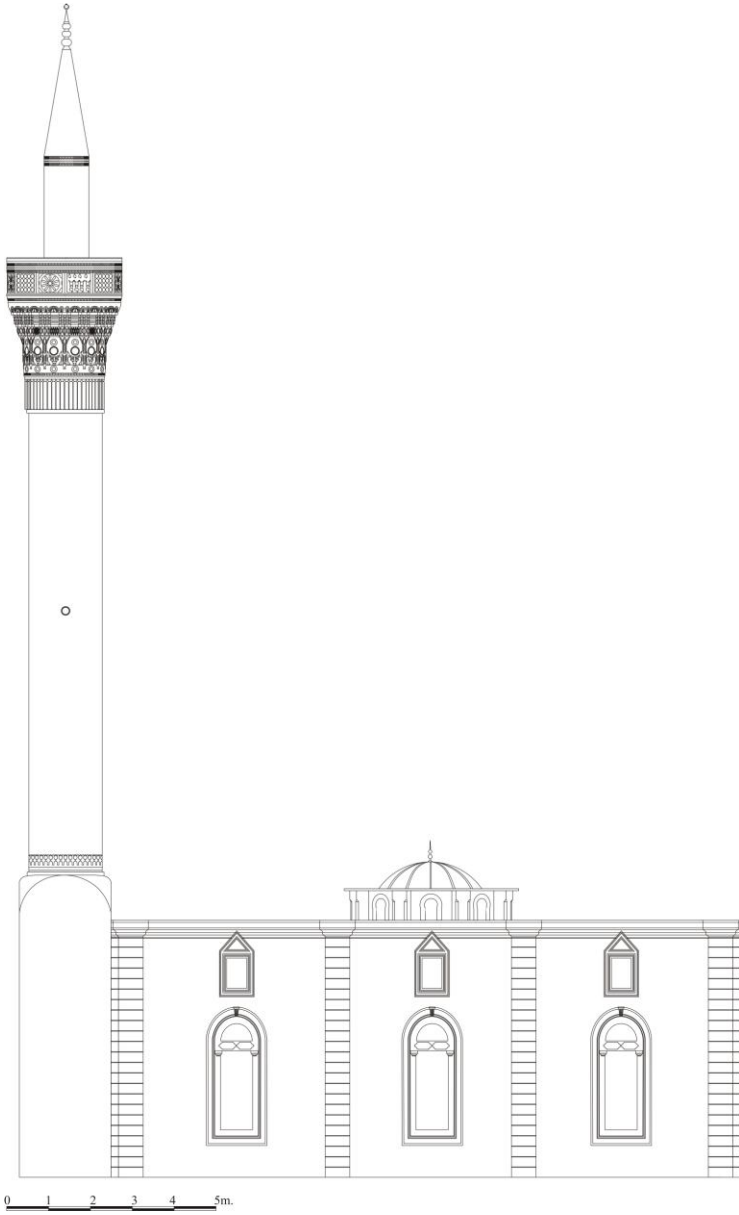


Şek. 24, Nizip Çarşı Camii, güney cephesi





Şek. 25, Nizip Çarşı Camii, doğu cephesi



Şek. 26, Nizip Çarşı Camii, batı cephesi



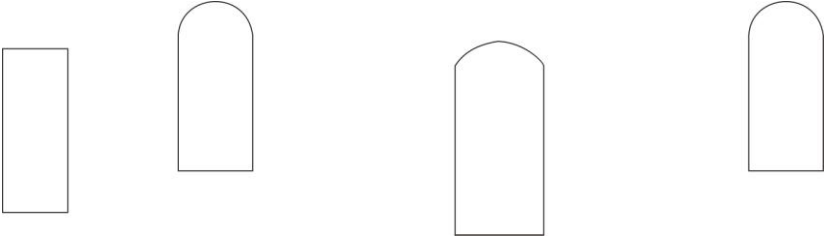
Nizip Tahtani Camii



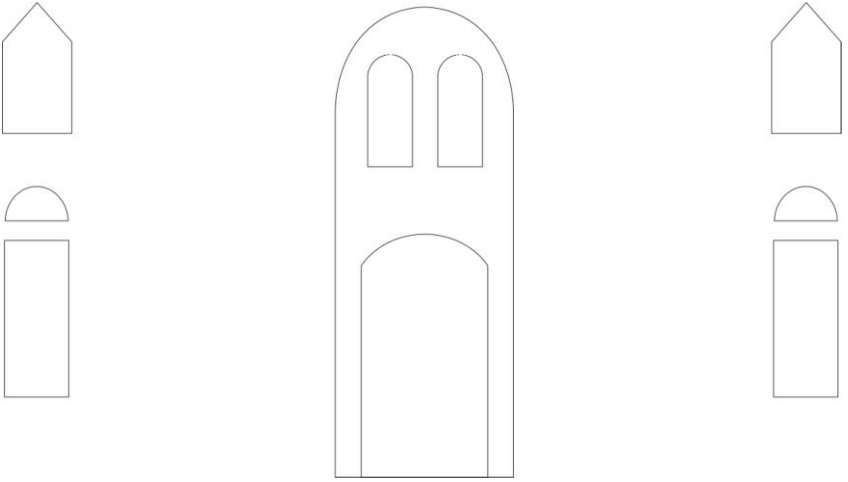
Nizip Saha Camii



Nizip Şıhlar Camii

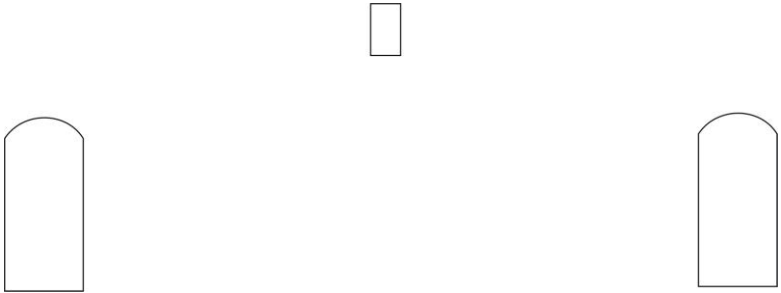


Nizip Molla Ahmed Camii

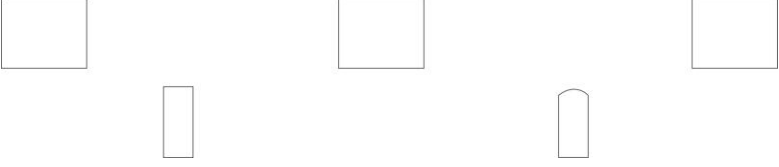


Nizip Çarşı Camii

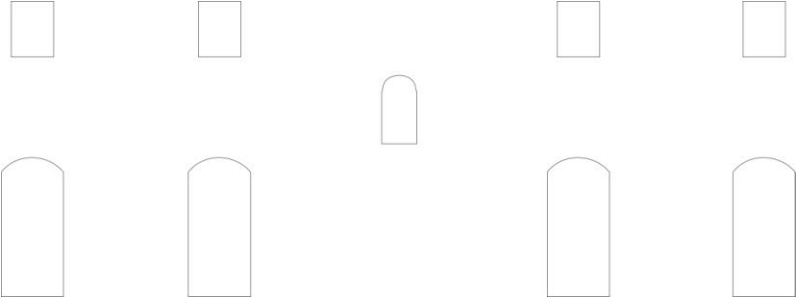
Şek. 27, Camilerin kuzey cephelerindeki giriş ve pencere düzenlemeleri



Nizip Tahtani Camii



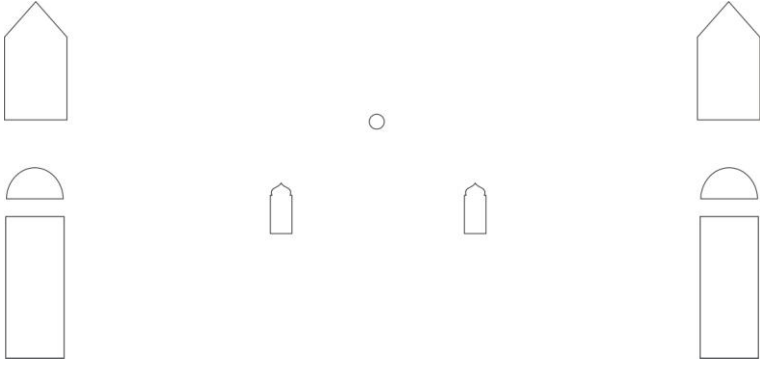
Nizip Saha Camii



Nizip Şıhlar Camii



Nizip Molla Ahmed Camii

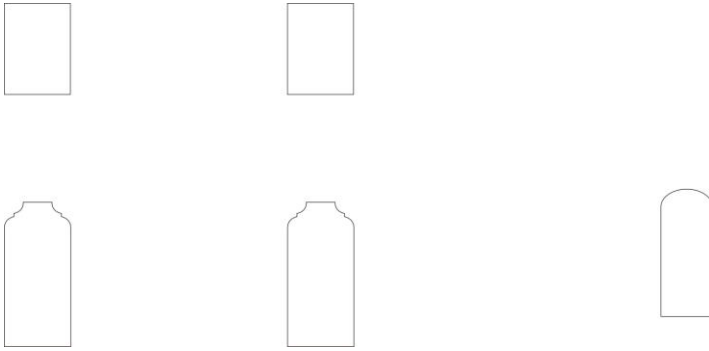


Nizip Çarşı Camii

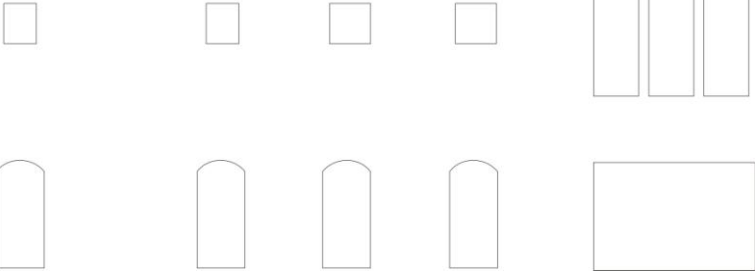
Şek. 28, Camilerin güney cephelerindeki pencere düzenlemeleri



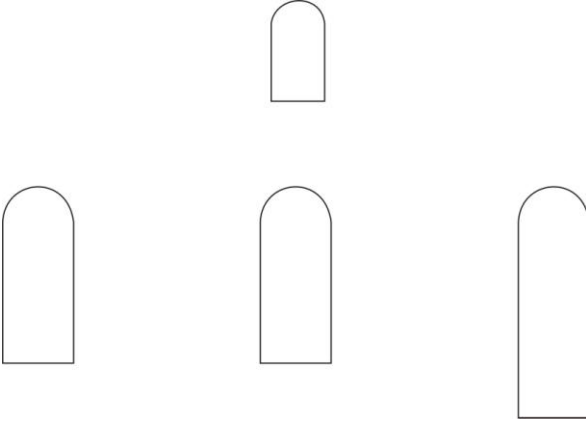
Tahtani Camii



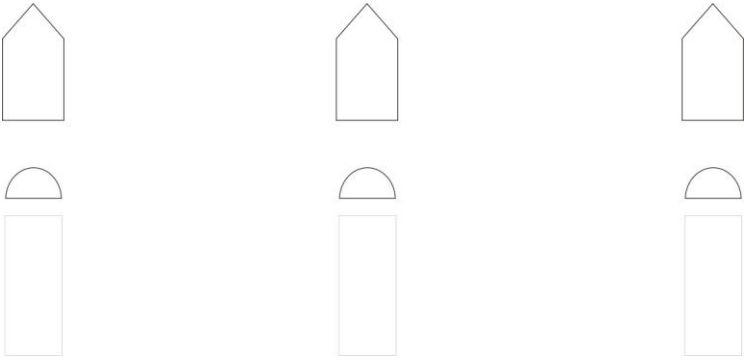
Saha Camii



Şıhlar Camii doğu cephesi



Molla Ahmed Camii doğu cephesi



## Çarşı Camii

Şek. 29, Camilerin doğu cephelerindeki pencere düzenlemeleri

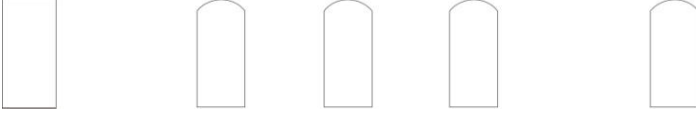


## Tahtani Camii

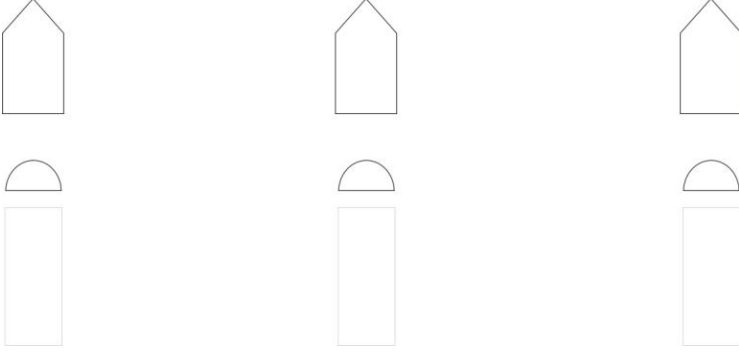


## Saha Camii





Şihlar Camii



Çarşı Camii

Şek. 30, Camilerin batı cephelerindeki pencere düzenlemeleri



Res.1, Tahtani Camii, kuzey cephesi



Res.2 Tahtani Camii son cemaat yeri



Res.3 Nizip Tahtani Camii, güney cephesi



Res. 4, Tahtani Camii, doğu cephesi



Res. 5, Nizip Tahtani Camii, batı cephesi



Res. 6, Nizip Saha Camii, kuzey cephesi

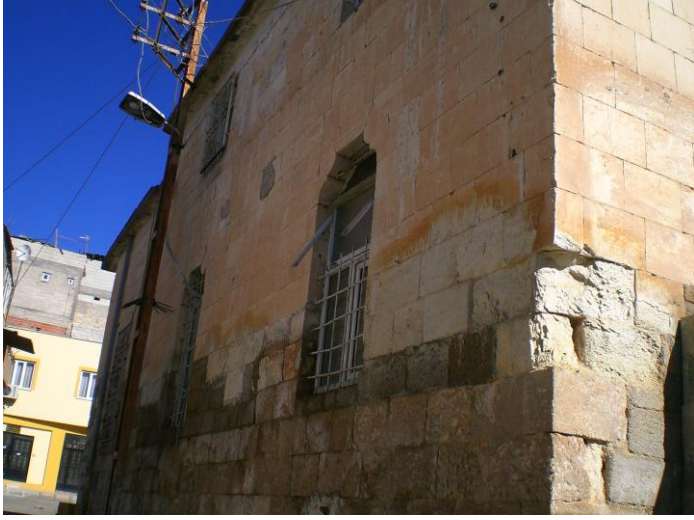


Res. 7, Nizip Saha Camii, g ncy cephesi



Res. 8, Nizip Saha Camii, doęu cephesi





Res. 9, Nizip Saha Camii, batı cephesi



Res. 10, Nizip Şıhlar Camii, son cemaat yeri



Res. 11, Nizip Şihlar Camii, kuzey cephesi



Res. 12, Nizip Şihlar Camii, güney cephesi



Res. 13, Nizip Şihlar Camii, doğu cephesi



Res. 14, Nizip Şihlar Camii, batı cephesi





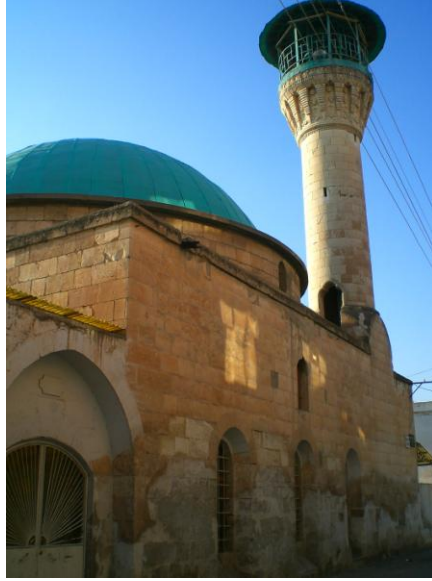
Res. 15, Nizip Molla Ahmed Camii, kuzey cephesi



Res. 16, Nizip Molla Ahmed Camii, son cemaat yeri



Res. 17, Nizip Molla Ahmed Camii, güney cephesi



Res. 18, Nizip Molla Ahmed Camii, doğu cephesi



Res. 19, Nizip Molla Ahmed Camii, batı cephesi



Res. 20, Nizip Çarşı Camii, kuzey cephesi



Res. 21, Nizip Çarşı Camii, güney cephesi



Res. 22, Nizip Çarşı Camii, doğu cephesi



Res. 23, Nizip Çarşı Camii, batı cephesi