

## SİNAN'IN TÜRBE MİMARİSİ

Doç.Dr.Hakkı ÖNKAL

Sinan'ın vücuda getirdiği türbeleri tasnif ve tavsife geçmeden önce Sinan'a ıfade olunan türbelerin listesi üzerinde kısaca durmak uygun olacaktır. Bilindiği üzere Mimar Koca Sinan'ın inşa ettiği eserleri listeler halinde toplayan kaynaklar Tezkiretü'l-Bünyan, Tezkiretü'l-Ebniye ve Tuhfetü'l-Mimarın'dır<sup>1</sup>. Biri diğerini tamamlar mahiyetteki ilk iki tezkirede Sinan'ın yaptığı türbelerin adedi 22, olarak gösterilmişken daha muahhar olduğu anlaşılan Tuhfetü'l-Mimarın'da bu sayı kırka (40) bâliğ olmaktadır. Tezkiretü'l-Bünyan'da 19 türbenin adı verilmiş olup bu 19 yapının tamamı Tezkiretü'l-Ebniye'de de yer almaktadır. Ayrıca üç türbe, bugün tesbit edilemeyen Sokullu Mehmed Paşa evlâdı için yaptırılan Türbe ile Siyavuş Paşa (Eyüp) ve Haseki Hurrem Sultan Türbeleri bu sonuncu tezkireye ilave olunmuştur. Tuhfetü'l-Mimarın'da zikredilenlerin bir kısmının yeri tesbit edilememekte, bir kısmı yıkılmış bulunmakta, bir kısmının ise Sinan'la ilgisi bulunmamaktadır<sup>2</sup>. Meselâ, Tuhfetü'l-Mimarın'da Sinan yapısı olarak zikredilen<sup>3</sup> ve 1522 lerde tamamlandığı bilinen Yavuz Sultan Selim'e ait türbenin Sinan tarafından inşa edilmiş olamayacağı artık bilinmektedir. Bu bakımdan biz, Tezkiretü'l-Bünyan ile Tezkiretü'l-Ebniye'de adı geçen Türbeleri esas alarak bir değerlendirme yapmayı tercih edeceğiz.

Tezkiretü'l-Bünyan'daki sırası itibarıyla bu türbeler şunlardır :

- 1- Kanûnî Türbesi 1568
- 2- II. Selim Türbesi 1576-77
- 3- Şehzade Mehmed Türbesi 1544-45
- 4- Şehzadeler Türbesi (Ayasofya) 1575-80
- 5- Rüstem Paşa Türbesi 1560-61
- 6- Hüsrev Paşa Türbesi 1545-46
- 7- Kara Ahmed Paşa Türbesi 1558-59
- 8- Sokullu Mehmed Paşa Türbesi 1568-

## SİNAN'IN TÜRBE MİMARİSİ

9- Siyavuş Paşa Evlatları için inşa edilen Türbe 1582 civarı

10- Zal Mahmud Paşa Türbesi 1580

11- Şemsi Paşa Türbesi 1580

12- Barbaros Hayreddin Paşa Türbesi 1541-42

13- Yahya Efendi Türbesi 1570-71

14- Arab Ahmed Türbesi 1575-76

15- Kılıç Ali Paşa Türbesi 1580-81

16- Pertev Paşa Türbesi 1570 civarı

17- Şah Huban Hatun Türbesi 1575-80

18- Güzel Ahmed Paşa Türbesi 1580-81

19- Hacı Paşa Türbesi 1576-77

Yukarıdakilerden ayrı olarak Tezkiretül-Enbiye'de bulunanlar :

20- Sokullu Mehmed Paşa Evladları için inşa edilen Türbe

21- Siyavuş Paşa Türbesi

22- Hurrem Sultan Türbesi 1559

Mimarının diğer kollarında özellikle cami mimarisinde sürekli yeniliklerin peşinde olan Sinan bu yaratıcılığını türbelerde de göstermiş ve tamamen yeni tipler vücuda getirmiştir. Sinan'ın ilk türbesi 1541-42 yıllarında Beşiktaş'ta Barbaros Hayreddin Paşa adına inşa ettiği türbedir <sup>4</sup>. Bu türbenin yapımının devam ettiği bir sırada Kanûnî'nin çok sevdiği şehzade Mehmed'in ölümü üzerine onun hatırasına yaptığı ve 1544-45 lerde tamamladığı türbe, ilerde de kısaca üzerinde duracağımız üzere bazı yenilikleri denediği ilk önemli mezar âbidesidir. Bunun hemen akabinde 1545-1546 yıllarında Hüsrev Paşa Türbesini yapmıştır ki Şehzade Mehmed'in Türbesinde görülen cephelerin zenginliği bu türbede de tekrarlanmıştır. Sinan bu türbeyi tamamladığı yıllarda Süleymaniye Cami ve İmaretî'nin hazırlıklarıyla meşguldü., Külliye binaları ile meşgul olduğu yaklaşık bir on yıl zarfında türbe inşa etmemiştir. 1557 de vefat eden Hurrem Sultan'a ait olanve esasen külliye dahil bulunan türbe bu dönemin sonunda inşa ettiği bir türbedir. 1557-58 - 1568-69 yılları arası, Sinan'ın birbiri ardınca ilginç mezar-âbidelerini vücuda getirdiği bir dönemdir. Bu onbir yıllık sürede Kanûnî de dahil olmak üzere hem hânedana mensup hem de devlet ricalinden önemli şahsiyetler vefat etmiş ve Sinan bunların herbiri için ayrı özellikler gösteren türbeler vücuda getir-

miştir. Sözkonusu döneme Sokullu Mehmed Paşa'nın türbesi de dahil ise de kendisinin 1579 yılında vefat ettiği malumdur. Daha evvel evladları için 1568-1569 yıllarında inşa ettirdiği türbe Sokullu'ya medfen olmuştur. 1570-1580 yılları arasında Sinan'ın inşa ettiği türbeler arasında dikkati en çok çeken şüphesiz Ayasofya haziresinde Sultan II. Selim için inşa ettiği türbedir. Bu on yıllık süre zarfında yapılmış ve Tezkiretü'l-Bünyan ile Tezkiretü'l-Ebniye'de zikredilen diğer altı türbe ötekilere göre daha mütevazı türbelerdir. Bunlar arasında değişik iç düzenlemesi ile Şehzadeler Türbesi zikre değer bulunabilir. Son dönem kabul edebileceğimiz 1580 sonrasında inşa edilen türbelerin özellikle plân şemaları üzerinde durulduğu, bu dönemde inşa edilen türbelerin hemen hemen herbirinin farklı plânlar göstermesinden anlaşılmaktadır. Bunların bir kısmının araştırmacı dehanın ürünleri olduğu kabul edilse bile diğer bir kısmının içinde bulunulan şartların ortaya çıkardığı düzenlemeler olduğu anlaşılmaktadır.

Ele aldığımız Sinan türbelerini plân tipleri itibariyle şöyle bir tasnife tabi tutabiliriz :

**A- Poligonal Gövdeliler :**

**a- Altı Kenarlılar :**

1- Kara Ahmed Paşa Türbesi

**b- Dışta ve İçte sekiz kenarlılar :**

1- Barbaros Hayreddin Paşa Türbesi

2- Şehzade Mehmed Türbesi

3- Hüsrev Paşa Türbesi

4- Hacı Paşa Türbesi

5- Rüstem Paşa Türbesi

6- Şah Huban Hatun Türbesi

**c- Dışta sekiz içte onaltı kenarlılar :**

1- Hürrem Sultan Türbesi

2- Sokullu Mehmed Paşa Türbesi

**d- Dışta sekiz kenarlı içte haçvari plânlılar :**

1- Şehzadeler Türbesi

2- Zal Mahmud Paşa Türbesi

3- Kılıç Ali Paşa Türbesi

## SİNAN'IN TÜRBE MİMARİSİ

e- Dışta sekiz kenarlı içte galerili olanlar :

1- Kanûnî Türbesi

f- Dışta onaltı içte sekiz kenarlılar :

1 Siyavuş Paşa Türbesi

B- Kare Plânlılar

1- Yahya Efendi Türbesi

2- Şemsi Ahmed Paşa Türbesi

3- II.Selim Türbesi

C- Dikdörtgen Plânlılar :

1- Pertev Paşa Türbesi

2- Güzel Ahmed Paşa Türbesi

Görüldüğü üzere, Sinan da Selçuklulardan itibaren çok yaygın bir şekilde uygulanan sekiz kenarlı türbe şemasını benimsemiş ve bu tipi daha çok tatbik etmiştir. Ancak kendinden önceki uzun dönemde bu uygulama belli şemaların tekrarı mahiyetinde olup sekizgen gövdenin varyasyonları sayılabilecek denemelere fazla teşebbüs edilmemiştir. Nitekim, dışta sekizgen içte kare plâniyle Konya'daki Ateş-Bâz-ı Veli Türbesi (1.Şekil) ile dışta sekizgen içte dairevi plâniyle Kemah'taki Mengücek Gazi Türbesi (2.Şekil) bu istisnai uygulamalardan ikisini teşkil eder <sup>5</sup>. Buna mukabil Sinan daha çok tercih ettiği sekizgen şemayı, dışta ve içte sekizgen, dışta sekizgen içte onaltıgen, dışta sekizgen içte haçvâri ve dışta sekizgen içte galerili-gibi değişik varyasyonları ile uygulamış ve sürekli olarak yenilikler ve arayış içinde olduğunu ortaya koymuştur. Ancak, uyguladığı kare ve dikdörtgen plânlı türbelerde de müşahade edildiği üzere bazen klâsik belli şemalarla yetinmiş ve bunlar üzerinde fazla durmamıştır.

Kanûnî ve II. Selim'e ait olanlar ise çok değişik bir anlayışla ele alınmışlardır.

Şimdi, Mimar Koca Sinan tarafından yapılan türbelerden önemli olan bazılarını kısaca tanıtalım <sup>6</sup>.

1- Yukarıda da işaret edildiği üzere Sinan'ın ilk türbesi Cezayir ve Tunus fatihi Kaptan Barbaros Hayreddin Paşa için inşa ettiği türbedir. İçte ve dışta sekizgen plânlı türbe (3.Şekil) giriş kenarı önünde tek kemer gözlü bir revak ihtiva etmekte ve sekizgen kasnak üzerinde yükselen bir kubbe ile örtülmektedir (1.Resim). Cepheler aynı düzen içinde

iki katlı pencerelerle hareketlendirilmiş olup pencerelerin silmelerle dikdörtgen çerçeveler içine alındığı görülür. Üsttekiler sivri kemerli alttakiler düz atkıdır. Bu sonuncuların üzerine yine sağır sivri kemerler kurulmuştur. İçte eser daha çok kubbe süslemesi ile dikkati çeker. Kanûnî Türbesindeki kaleim işi süslemelerin yakın bir benzeri burada uygulanmıştır (2.Resim). Bu özellikleriyle Barbaros Hayreddin Paşa Türbesi, İstanbul'daki Osmanlı türbe mimarisinin genel gelişme çizgisinin bir takipçisidir. Meselâ, Gebze'deki Çoban Mustafa Paşa Türbesi ile mukayese ettiğimizde Sinan'ın bu ilk denemesinde önceki gelişmelere sadık kaldığı görülecektir.

2- 1543 Eylül'ünde çok genç bir yaşta Kanûnî'nin sevgili şehzadesi Şehzade Mehmed'in ölümü üzerine, Sinan'a bir türbe ve külliye binalarının yapımı emredilmiştir. Şehzade Camii nasıl Sinan'ın cami mimarisindeki önemli ilk eseri ise aynı şehzade için yaptığı mezar âbidesi de ilk önemli türbesini teşkil eder. Yapı içte ve dışta sekizgen plânyıyla bu yoldaki geleneğe bağlı kalmışsa da (4.Şekil), yepyeni bir anlayışla şekillendirilmiş cepheleri yivli kasnak ve kubbesi, içte duvar satırlarının tamamen çinilerle kaplanması ve renkli taş işçiliğiyle bu türbe, yepyeni bir denemenin ürünüdür. Yivli kubbe, I.Selim'in türbesinde kısa bir süre önce denenmişti (3.Resim). Sinan kubbeyi hem ondan daha yüksek tutmak hem de kasnağı da yivli yapmak suretiyle üst örtüde bütünlüğü sağlamış ve daha âhenkli bir görünüş temin etmiştir (4.Resim). Kanaatimizce Sinan'ın vücuda getirdiği diğer önemli bir başkalık cephelerin altta ve üstte çifter pencerelerle teşkilâtlandırılmasıdır. Kanûnî'nin türbesinde de tekrarlayacağı bu tarz, cephelere fevkalâde bir hareketlilik kazandırmış ve pencerelerin herbirinin dikdörtgen çerçeveler içine alınması ve bu alt ve üst pencereler arasına yine dikdörtgen panoların yerleştirilmesiyle temin edilmiş geometrik düzen pencerelerin kavisli kemerleriyle âhenkli bir zıtlığa kavuşturulmuştur. Cephe-ler ayrıca, köşe sütunceleri, renkli taş kakmalar, yazılar, mukarnaslar ve palmetli akroterlerle gözalıcı bir görünüşe kavuşturulmuştur.

Eserde çini de tamamen farklı bir anlayışla değerlendirilmiş ve içte duvar satırları kubbe eteğine kadar çinilerle kaplanmıştır. Girişin iki yanındaki satırların çinili panolarla zenginleştirilmesi uygulamasını yine I.Selim'in Türbesinde bulmaktayız. Ayrıca yine Yavuz Selim Camii haziresindeki Şehzadeler Türbesi'nde renkli sır tekniğiyle hazırlanmış çinilerden panolar bu yapının giriş açıklığının iki yanında bulunmaktadır. Bunlar Sinan için yakın örneklerdir. Ancak iç mekân satırlarının böylesine bütün duvarları kâmilten kaplaması Si-

## SİNAN'IN TÜRBE MİMARİSİ

nan'ın yenilikçi karakterinin bir ürünüdür. Yapının içte kubbe hariçinde bütün sathlarının çini ile kaplanması ve hatta bazı mimari organların çini ile yapılması, yeşil tonlu çini hâkimiyeti mekânın atmosferini ağırlaştırmış ve mimariyi zayıflatmıştır. Bunu belki de en erken farkedilen Sinan diğer türbelerinde çiniyi bu kadar ağırlıklı kullanmaktan uzak durmuştur.

Türbenin bu kadar süslü, bu ölçüde müzeyyen olmasını, girişin üzerindeki mısralarda yer alan temenninin "firdevs-i ebed" olması arzusunun Sinan tarafından gerçekleştirilmek teşebbüsünden başka ne ile izah edebiliriz.

Çok süslü bu Türbe, genç yaşta vefat eden çok sevgili bir şehzadenin acılarını hafifletecek gerçek bir teselli vasıtasıdır.

3- 1544 deki ölümü üzerine inşa edilen Hüsrev Paşa Türbesi (5.Şekil) Şehzade Mehmed Türbesi'nin daha az süslü bir benzeridir. Hemen hemen aynı yıllarda inşa edilmiş bu iki türbeden ilki içte ve dışta sekizgen plânı, köşe sütunçeleri, gövde ve kasnağı nihayetlendiren tac sıraları ve nihayet nisbetleri ile sonuncunun yakın bir benzeridir. İçte de süslü tutulmuş eser, hazin bir hadiseden sonra âdeta ölümü tercih etmiş Hüsrev Paşa'ya Sinan'ın sunduğu bir cennet bahçesi gibidir.

4- Sinan'ın Süleymaniye külliyesi ile meşgul olduğu yıllarda 1558 de, vefat eden Kanûni 'nin sevgili zevcesi Hürrem Sultan için aynı manzumede bir türbe yapılması emredilmiş ve Sinan, Hüsrev Paşa Türbesi'nden yaklaşık bir on yıl sonra bu türbenin inşasına başlamıştır. Eser, dış görünüşü itibariyle Sultan Selim Camii haziresindeki Şehzadeler Türbesi'nin hemen hemen tam bir benzeridir (5.Resim). İki katlı pencerelerle teşkilatlandırılmış sekizgen gövdesi, yazılarla zenginleştirilmiş silindirik kasnağı ve kurşun kaplı kubbesiyle Sinan bu yapıda hem Şehzadeler Türbesi'ne hem de geleneğe bağlı kalmış görünüyor. Ancak eser içte onaltıgen plânı (6.Şekil) pencere-niş düzenlenmesi ve özellikle çini süslemeleri ile Sinan'ın yaratıcılığını ve estetik anlayışını kuvvetle ortaya koymaktadır. Pencerelerin etrafı nişlerin sath ve köşelikleri ender nefasette çinilerle kaplı olup özellikle nişlerin köşeliklerinde aşağıdan yukarıya doğru serpilerek uzanan kahverengi dallarda açmış bahar çiçekleri (6.Resim), türbenin gerçekten bir cennet bahçesi olduğu intibaini uyandırmaktadır. Sinan burada âdeta bir saray kadınının zerafetinin, inceliğinin ve mücevher zenginliğinin hissedilmesini istemiş ve buranın bir mezar değil âsûde bir bahar bahçesi olduğunu düşündürmeyi dilemiştir.

5- Sinan'ın türbe mimarisindeki ilgi çekici denemelerinden biri de 1558 - 1559 yıllarında inşa ettiği Topkapı'daki Kara Ahmed Paşa Türbesi'dir. Sinan burada ilk defa altıgen formu denemiş ve içte dış kenar sayısını iki katına çıkarmıştır (7.Şekil). Bu türbede ayrıca daha sonraki önemli türbelerinde de tekrarlayacağı çift cidarlı kubbe uygulamasını başlatmıştır. Köşeleri sütuncelerle zenginleştirilmiş, cephe-leri iki katlı pencerelerle hareketlendirilmiş eser dış kubbesiyle ver-tikal bir görünüş kazanmıştır. Ancak bu durum özellikle yüksek kub-be, nisbetlerin zorlandığı kanaatini uyandırmaktadır.

6- Şehzade Camii dış avlusu içinde bulunan Rüstem Paşa Türbesi giriş açıklığı üzerindeki kitabesine göre 968/1560-61 yıllarında inşa edilmiş olup içte ve dışta sekizgen bir plân arzeder (8.Şekil). Giriş açık-lığı önünde, altı sütunu bağlayan düz atkı taşları ile vücut bulmuş re-vak yer almakta ve pencerelerin kemer kavisleriyle revakın bu düz hatları âhenkli bir kontrast teşkil etmektedir (7.Resim). Yapı dışta sade bir görünüşe sahip olup daha çok revak ve gövdeyi sınırlandıran palmetli akroterleri ile dikkati çeker ve Kanûnî'nin damadı ve sadra-zamına ait bulunan içte çini kaplamaları ile daha süslü olan bu eser, genel gelişme çizgisinden ancak bazı teferruatla ayrılan nisbeten müte-vazi bir yapıdır.

7- İç düzenlemesi ve dış görünüşü ile o güne kadarki türbelerden tamamen farklı bir kuruluşa sahip Kanûnî Türbesi 1568 yılı sonları-na doğru tamamlanmış olup Sinan'ın türbe mimarisinde de dehasını ispatladığı bir eserdir (8.Resim). İçte, köşeleri kesik sekizgenin açıları mihverine yerleştirilmiş galerili plân şemasının (9.Şekil) menşeyini Kubbetü's-Sahra (10.Şekil), Kalavun (11.Şekil), I. ve II. Murat türbele-rine (12, 13.Şekil) kadar götürmek mümkünse de bütün bunlar Kanûnî Türbesi'ndeki uygulamanın uzak benzerlerinden ibarettir. Sinan bu düzenle hem iç kubbeyi taşıyacak unsurları temin etmiş hem de duvar-ları biraz daha geriye taşımak imkânını elde etmiştir. Doğunun önemli mezar âbidelerini teşkil eden Sultan Sencer (14.Şekil), Olcaytu Hüdabende türbelerinde (15.Şekil) ve Timur'a ait Gûr-ı Mir'de (16.Şekil) olduğu gibi örtü çift cidarlı olarak tasarlanmış ve böylece içte insanı ezmeyen dışta ölçülü bir yükseklik sağlamıştır. Sinan'ın birçok türbe-si gibi içte oldukça süslü türbe özellikle kubbedeki düğüm, çiçek ve ma-dalyonların içine yerleştirilmiş kristallerin pencerelerden süzülen ışıklarla parıldamasıyla câzib bir atmosfere sahiptir. Pencereler ara-sındaki satırlar çinilerle kaplanmış ve yine çini üzerine yazılmış ayet kuşağı bütün mekânı çepeçevre kuşatmıştır.

## SİNAN'IN TÜRBE MİMARİSİ

Yapı dış düzenlemesi ile de iç düzenlemesi kadar şaşırtıcı ve farklıdır (8.Resim). Alt bölümü itibariyle köşe sütunceleri ile desteklenmiş ve ikişer pencereyle hareketlendirilmiş sekizgen gövde çevre revaklarla kuşatılmıştır. Gerçi Osmanlı türbelerinde tek veya üç gözlü revak vazgeçilmez bir unsur hâlinde gövdeyle bütünleşmiş ve anane haline gelmişse de bu tarzda bütün gövdeyi kuşaklayan revak uygulaması ilk defa burada karşımıza çıkmaktadır. Sayın Prof.Dr.-Doğan Kuban'ın teklif ettiği gibi bunu Akdeniz mimari geleneğine bağlamak daha makul görünmektedir <sup>7</sup>. Sinan türbenin sanki daha çok üst bölümüyle algılanmasını istemiştir. Revak çatısı üzerindeki üst bölüm giriş kenarındaki cûzî farklılık dışında bütün cephelerde aynı tertibi tekrarlar. Cepheler eşit olmayan iki dikdörtgen pano hâlinde bölünmüş üstteki temiz bir işçilik gösteren mermer kaplamalarla düz tutulmuşken alttakine sivri bir kemer kurulmuş ve bunların içlerine üçlü pencereler tertip edilmiştir. Ortadaki daha yüksek bu pencerelerin hepsi iki renkli mermerden sivri kavisli olarak örülmüşlerdir. Köşeliklere iri birer rozet işlenmiştir.Köşeleri hafifçe çalınmış bu üst kısımda dikkati çeken diğer bir unsur bu pahlı kısımların iki kubbe arasındaki hacmi aydınlatmak üzere değerlendirilmesidir. Cephelerdeki panolara uygun olarak bu pahlarda ikiye bölünmüş ve üst kısımları mermerden ajurlarla pencere olarak düzenlenmiştir. Gövde mukarnas sıraları ve palmetli akroterlerle son bulur. Dış kubbe kasnaksız olup kurşun kaplamadır.

Sinan bu türbeyi hem Kanûnî'nin bir cihan imparatoru olduğunu vurgulamak ister gibi, farklı, müzeyyen ve muhteşem olarak yapmış hem de muvazeneli dünya görüşünün tabii bir sonucu olarak mübalağadan ve aşırıktan kaçınmıştır.

8- Çocukları için yaptırıp 1579 daki ölümü üzerine kendisine de medfen olan Sokullu Mehmed Paşa Türbesi dışta sekizgen içte onaltıgen plânyla (17.Şekil) Hürrem Sultan Türbesini hatırlatır. Dış cephe-lerin iki katlı pencerelerle teşkilatlandırılması ve pilasterlerle çerçeve-lenmesi, kesme taş kaplaması ile Sokullu Türbesi (9.Resim), türbe mimarisi geleneğine bağlı görünürse de revakının medrese ile bağlan-ması, alt pencere alınlıklarının ajurlu şebekelerle zengin-leştirilmesi ve içte onaltıgen plân şeması ile Sinan'ın genel çizgi dışına taşıdığı bir eser olma vasfını kazanmaktadır.

9- Tezkiretü'l-Ebniye'de Şehzadeler Türbesi'nin "Sultan Selim Türbesi kurbünde merhum Şehzadeler Türbesi " şeklinde kaydedilmesi bir takım iltibaslara yol açmış ve Prof.Dr.A.Kuran gibi bazı



araştırmacılar bu türbenin Ayasofya Camii haziresindeki türbe olduğunu kabul ederlerken <sup>8</sup> Hüsrev Tayla gibi bazıları da Yavuz Selim Camii haziresindeki türbe <sup>9</sup> olarak göstermektedirler. Bilindiği gibi I.Sultan Selim Türbesi'nin yanındaki Şehzadeler Türbesi Kanûnî Sultan Süleyman'ın küçük yaşta hayatlarını kaybeden üç şehzadesi için yapılmıştır. Bu şehzadelerin 1521-1526 yılları arasında, Şehzade Murad'ın 19 Ekim 1521 de, Mahmud'un on gün sonra 29 Ekim 1521 de ve Abdullah'ın 1526 da vefat etmeleri ve girişin iki yanındaki panoların renkli sır tekniği ile hazırlanmış çinilerle kaplı bulunması bu eserin, peşpeşe ölen iki şehzadenin vefatını müteakip ve muhtemelen 1523 yılında inşa edilmiş olma ihtimalini artırmaktadır <sup>10</sup>. Bu sebeple tezkirede zikredilen yapının Ayasofya haziresinde bulunan ve III. Murad'ın şehzadeleri için yapıldığı bilinen türbe olma ihtimali daha kabul edilebilir görünmektedir.

Bugün II. Selim Türbesi ile III. Murad Türbesi arasında sıkışık kalmış türbe (10.Resim) sonuncu tarafından kısmen kesilmiştir. Dışta sekizgen olan yapı içte haçvârî bir plân arzeder (18.Şekil) ve çift kubbeyle kapatılmıştır. Cephelerde alt sırada bir atlamalı olarak ikişer üst sırada ise ana mihranlardakilere üçer diğer kenarlara birer pencere açılmıştır. Sinan'ın daha sonra iki türbede daha deneyeceği haçvârî plânlı bu eser sadece plânu ile değil aynı zamanda pencere tertibi, çift cidarlı kubbesi ve düz atkılı revakıyla da ilgi çekicidir.

10- Dört hükümdar dönemine tanık olan Sinan bunlardan ikisine iki türbe inşa etmiştir. Bunların herbiri dünyanın en haşmetli imparatorluğunun iki büyük Sultanına, onların şevket ve azametine uygun inşaî ve tezyîni özellikte yapılarıdır. Bunlardan ilkinin Kanûnî için yapan Sinan ikincisini de onun oğlu ve halefi II. Sultan Selim adına inşa etmiştir.

II. Selim Türbesi, köşeleri genişçe kesilmiş kübik gövdenin bir kubbe ile örtülmesinden ibarettir. İçte kare bir plân arzeden (19.Şekil) yapının duvarlarından 1.25 metre önde, muntazam bir sekizgene uygun sekiz sütun yerleştirilmiş ve iç kubbe bu mesnedlere oturtulmuştur. Kare ile sekizgen arasındaki kısımlar köşelerde eksedralar yanlarda ise düz tavanlarla kapatılmıştır. Mekân duvarlarda üç sıra hâlinde ve eksedralarda açılmış pencerelerle aydınlatılmıştır. Duvarlar zeminden itibaren 4.50 metreye kadar kaliteli İznik çinileriyle kaplıdır.

Eser dışta, kenarları ince silmelerle işlenmiş mermer plâkalarla kaplıdır. Girişin önünde üç kemerli ve geniş saçaklı bir revak bulunmaktadır (11.Resim). Girişin iki yanındaki satırlar bahar dalları ile

## SİNAN'IN TÜRBE MİMARİSİ

süslü çini panolarla zenginleştirilmiştir. Giriş kemerinin üzerindeki kitabe de çiniden olup son derece caziptir. İçteki üçüncü sıra pencereler dışta kasnakta yer alır. Kubbe eteğindeki büyükçe pencereler ise iki kubbe arasındaki hacmi aydınlatmaktadır.

Sayın Prof.Dr.Semavi Eyice, II. Selim Türbesi'nde uygulanan galerili şemayı Erken Bizans mimarisi ile yaklaşım içinde bulmaktadır<sup>11</sup>. Ancak Sinan bu türbeyi yapmadan çok kısa bir süre önce Kanûnî Türbesi'nde bu galerili şemayı bir sekizgen içinde denemişti. Kendinden sonra da III. Murad Türbesi'nde aynı şema altıgen içinde, III. Mehmed Türbesi'nde ise yine sekizgen içinde tekrarlanmıştır. Bu şemayı Sinan II. Selim Türbesinde ise kare bir plân içinde denemiştir. Bu bakımdan etki kaynağı olarak Kanûnî Türbesi'ni görmek daha uygundur, diyebiliriz. Esasen Sinan'ın cami mimarisinde altı ve sekiz payeli cami denemeleri de bunun başka varyasyonlarından ibarettir<sup>12</sup>.

Eser, büyüklük ve plân şeması, mermer kaplamaları, çini ve kalem işi süslemeleri, çift cidarlı kubbesi ile bir büyük sultana ait olduğunu hemen belli etmektedir.

11- Eyüp'teki Zal Mahmud Paşa Türbesi (12.Resim), plân düzenlenmesi bakımından (20.Şekil) Ayasofya haziresindeki Şehzadeler Türbesi'nin bir benzeridir. Küçük bir farkla aynı şemayı tekrarlayan Kılıç Ali Paşa Türbesi, Zal Mahmud Paşa Türbesi ile aynı zamanda inşa edilmiştir.

Sinan, Pertev Paşa ve Güzel Ahmed Paşa türbeleri gibi bazı türbelerde dikdörtgen plânı da uygulanmışsa da bu bir arayıştan ziyade ihtiyacın ortaya çıkardığı bir tip gibi görünmektedir. Sinan'ın açık türbeler üzerinde de fazla durmadığını söyleyebiliriz.

Sonuç olarak ise şunlar söylenebilir : Anadolu'da Selçuklular çok değişik türbe tiplerini denemiş ve daha çok poligonal şemayı tercih etmişlerdir. Sinan'ın da ötedenberi çok yaygın olarak tatbik olunan sekizgen şemayı benimsediğini inşa ettiği türbelerden yarıdan fazlasının sekizgen gövdeli olmasından anlaşılmaktadır. Ancak bu geometrik prizmayı çok değişik şekilleriyle oynayıp denemiştir. Sekizgen prizmanın dış çizgilerini muhafaza ederken çok ilgi çekici şemalar vücuda getirebilmiştir. Bunun yanı sıra altıgen, kare ve dikdörtgen plânları denemekten de geri kalmamış fakat bunlar üzerinde fazla durmamıştır.

Sinan, sermimarlığının ilk döneminde Kanûnî'nin çok genç yaşta vefat eden sevgili şehzadesinin türbesini yapmak durumunda kahr-

ca belki de, Kanûnî'nin hislerine tercüman olmak, onu teselli edebilmek için aşırılığa kaçma pahasına türbeyi çok süslü yapmıştır. Esasen Sinan, türbelerinde ve özellikle içte süsü asla ihmal etmemiştir. Bugün içte çok sade görünenlerin dahi ilk şekilleriyle kalem işi süslemelerle zenginleştirildiklerinden şüphe edilemez. Türbelerin iç atmosferleri ile bir cennet bahçesi gibi olmasına âdeta özen göstermiştir. Zaten bu dilek, bu temenni kitabesi bulunan bir çok türbede dile getirilmiştir. Meselâ Şehzade Mehmed Türbesi kitabesinin son mısraı "Merkad-i Sultan Mehmed bad firdevs-i ebed" şeklindedir ki Sultan Mehmed'in mezarı ebedi bir cennet oldu anlamına gelmektedir. Rüstem Paşa Türbesi girişi üzerindeki kitabenin iki mısraı ise "Kıl ana cennet-i firdevsi me'va" "Ana olsun cinanda adn mesva" şeklindedir. Ona firdevs cennetini ve cennette adn bahçesini mesken kıl anlamındaki bu mısralar da aynı özlemin ifadesidir. II. Selim Türbesi kitabesinde de üçüncü beyt "Yapdılar türbe-i cennet misal - Dense lâyük firdevs-i kasr-ı berin" şeklindedir. Toplumdaki mezar ve türbelerin cennetten bir bahçe olması dua ve niyazını Sinan müşahhaslaştırmıştır, diyebiliriz.

Türbeler dış cepheleri itibarıyla de ihmal edilmemiştir. Temiz ve kaliteli bir işçilik ve kesme taş kaplama esastır. Ayrıca altlı üstlü çiftler pencere düzenlemesi renkli taş kullanımı, mukarnaslı korniş ve palmetli akroterler dış cephelerin tezyininde kullandığı başlıca unsurlardır.

İnşa ettiği türbeler, medfun kişinin şahsiyet ve itibarıyla hemâhenktir. Şehzade Mehmed, Kanûnî ve II. Selim Türbeleri bunun bariz örnekleridir. Diğerlerine göre bunların daha mükemmel oluşlarında yapının tasarımından tamamlanışına kadar Sinan'ın bizzat ilgilenmiş olmasının âmil olabileceği düşünülebilir.

Kanaatimizce, Mimar Sinan, cami mimarisinde isbatladığı dehasını türbe mimarisinde de göstermiş, Kanûnî, Sultan Selim Han için yaptığı türbelerde bu dehasını ortaya koyarken imanının ve dünya görüşünün bir gereği olarak aşırı ihtişamdan ve mübalağalı ölçülerden kaçınmayı bilmiştir.

# SİNAN'IN TÜRBE MİMARİSİ

## NOTLAR :

- 1- Ahmet Refik, Mimar Sinan, İstanbul, 1931, s.63-72; Rifki Melül Meriç, Mimar Sinan Hayatı, Eseri, Ankara, 1965, s.13-129; Afife Batur, Sinan'a Ait Yapıların Listesi, Mimarlık, Özel Sayı, İstanbul, 1967, s.35-39; Aptullah Kuran, Mimar Sinan, İstanbul, 1986, s.249-270; Ramazan Şeşen, Mimar Sinan Dönemi Türk Mimarlığı ve Sanatı, İstanbul, 1988, s.269-275
- 2- Aptullah Kuran, a.g.e., s. 20-27
- 3- R.M.Meriç, a.g.e., s.23
- 4- Bazı araştırmacılar sadece Tuhfetü'l-Mîmarin'de zikredilen 1539 tarihli AyasPaşa Türbesini Sinan'ın ilk türbelerinden biri olarak kabul etmektedirler (Bkz. Hüsrev Tayla, Mimar Sinan Dönemi Türk Mimarlığı ve Sanatı, İstanbul, 1988, s.298-301). Aptullah Kuran ise Ayas Paşa'ya ait türbenin Diyarbakır'da bulunması gerektiğini ileri sürer (Bkz. a.g.e., s.21).
- 5- Hakkı Önkâl, Anadolu Selçuklu Türbeleri, Basılmamış Doktora Tezi, Erzurum, 1977, s.532
- 6- Zikredilecek türbeler hakkında bkz. : Metin Sözen (Bir heyetle birlikte), Türk Mimarîsinin Gelişimi ve Mimar Sinan, İstanbul, 1975; Hakkı Önkâl, Osmanlı Hanedan Türbeleri, Basılmamış Doçentlik Tezi, Erzurum, 1982; Oktay Aslanapa, Osmanlı Devri Mimarîsî, İstanbul, 1986; Aptullah Kuran, a.g.e.; Hüsrev Tayla, a.g.m.; Semavi Eyice, İstanbul : Petit Guide à travers les Monuments Byzantins et Turcs, İstanbul, 1955, G.Goodwin, A History of Ottoman Architecture, London, 1971
- 7- Doğan Kuban, "Mimar Sinan ve Türk Mimarîsinin Klâsik Çağı", Mimarlık Özel Sayı, İstanbul, 1967, s.23
- 8- Aptullah Kuran, a.g.e., s. 251, 332
- 9- Hüsrev Tayla, a.g.m., s.304
- 10- Hakkı Önkâl, a.g.e., s.232
- 11- Semavi Eyice, "Mimar Sinan'ın Kaynakları", Hürriyet Gösteri, 400. Anma Yılında Mimar Sinan, İstanbul, 1988, s.10
- 12- Doğan Kuban, a.g.m., s.23

### **L'Architecture des Mausolées de Sinan (Resumé)**

Les turbès (mausolées) construits par Sinan sont cités, en liste, dans les manuscrits, ce sont de "Tezkiretū'l-Būnyan", de "Tezkiretū'l-Ebniye" et de "Tuhfetū'l-Mimarīn". Dans le premier manuscrit, on donne des noms de 19 turbès.

Sinan a bâti des mausolées des types différents; il a aussi le génie de l'architecture des mausolées. Le premier turbè, construit par Sinan entre 1541-1542 sous le règne de Süleyman (le Magnifique) est de Barbaros Hayreddin Pacha. Le turbè construit pour Shehzade Mehmed, en 1545, est l'un des édifices intéressants.

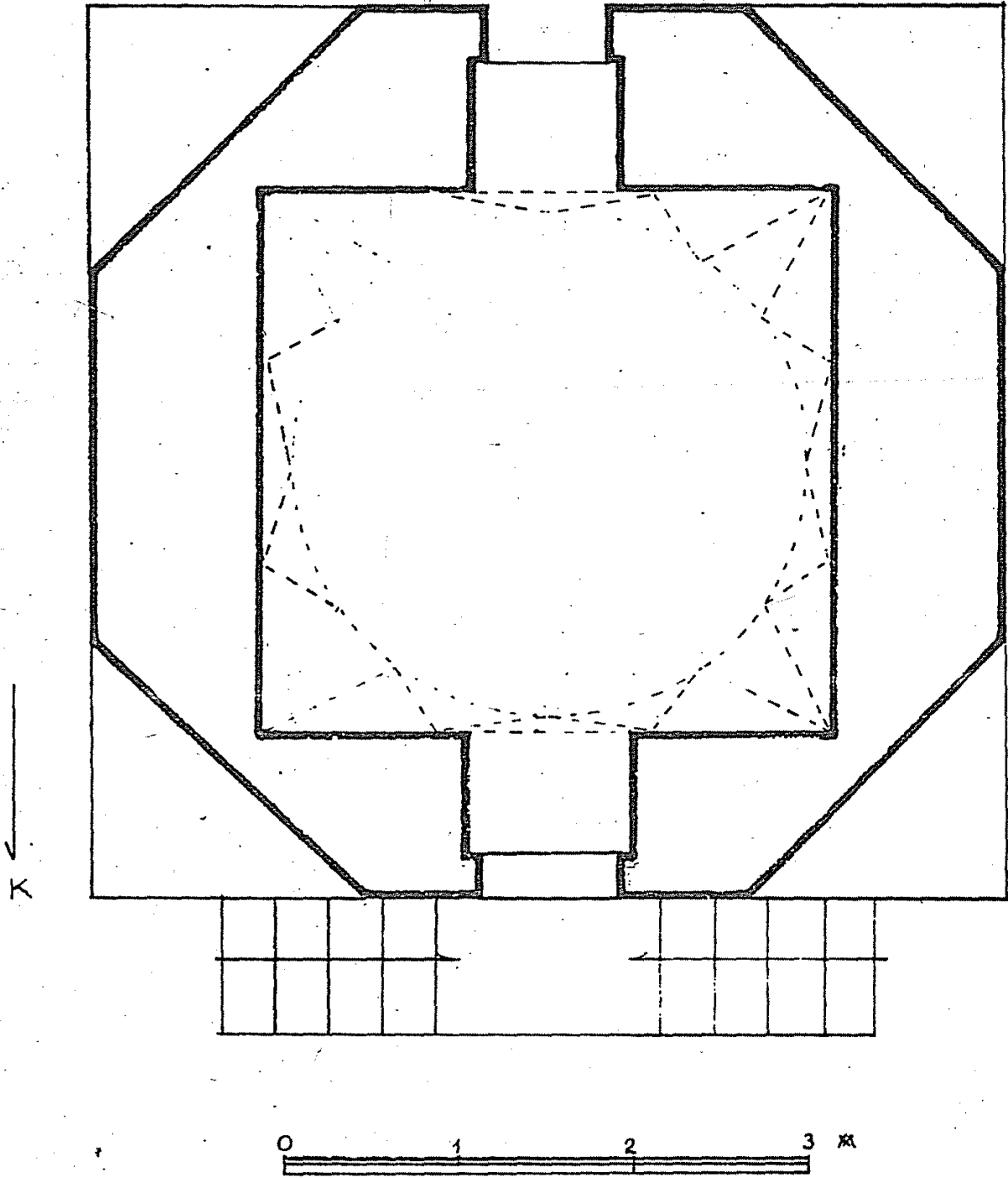
Dans le mausolée de Sultan Süleyman Magnifique, Sinan a pratiqué un schéma très différent; ce turbè contient, à l'intérieur, une galerie à huit colonnes et, à l'extérieur, un portique entoure l'édifice.

Le mausolée du Sultan Selim II est égale de celui de Süleyman (le Magnifique) comme décoration et proportion.

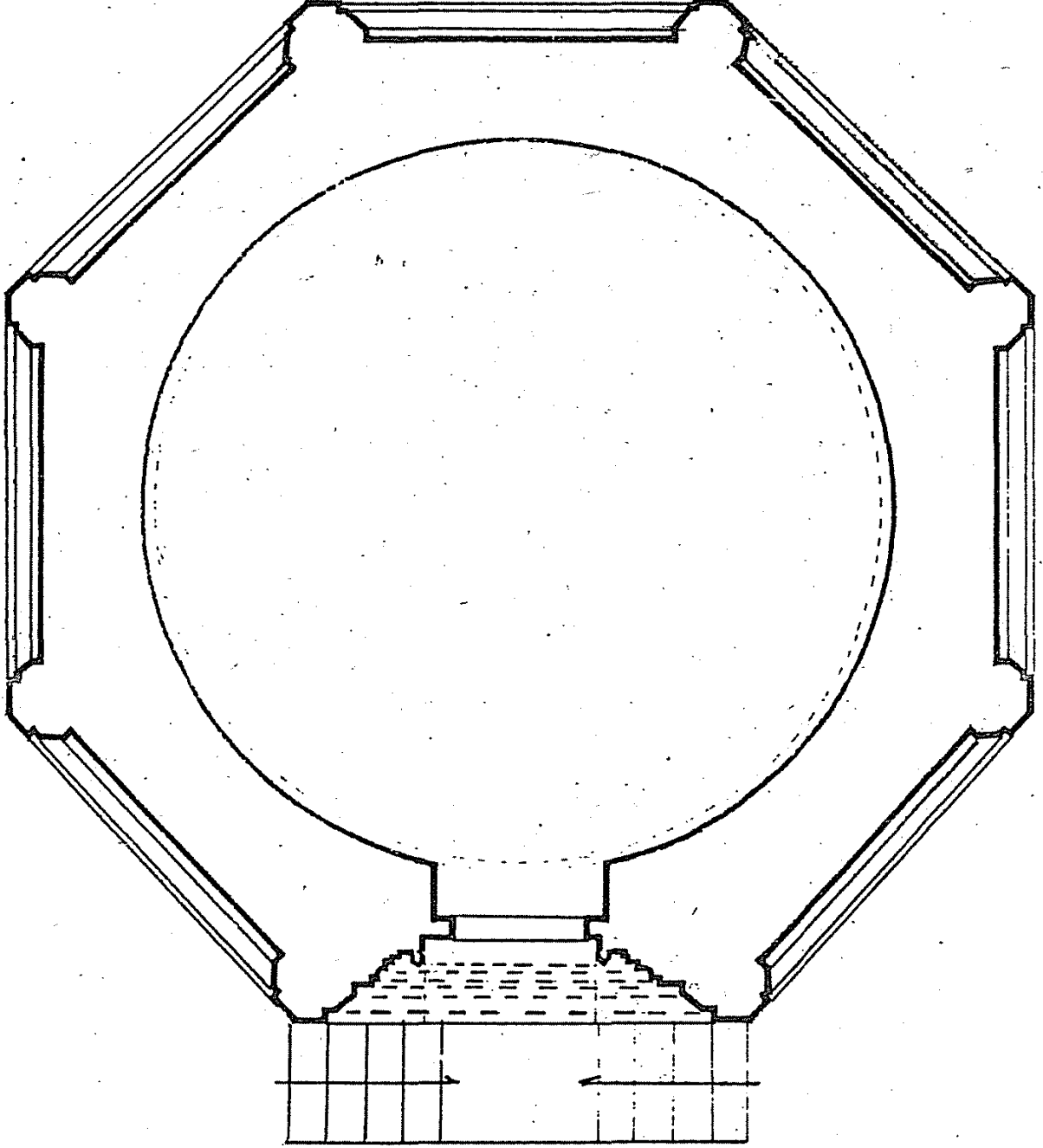
Mausolée de Hüsrev Pacha, mausolée de Hurrem Sultan, mausolée de Sokullu Mehmet Pacha, mausolée de Shehzadeler et mausolée de Zal Mahmud Pacha construits par Sinan sont les plus remarquables spécimens.

En conclusion, Sinan a généralement préféré le type octogonal dans l'architecture des turbès, mais il a créé les variations différentes de ce type. Il a arrangé l'intérieure des turbès comme un paradis. Les surfaces extérieures sont également ornées de frise à stalactites et d'élégants acrotères.

# SİNANIN TÜRBE MİMARİSİ

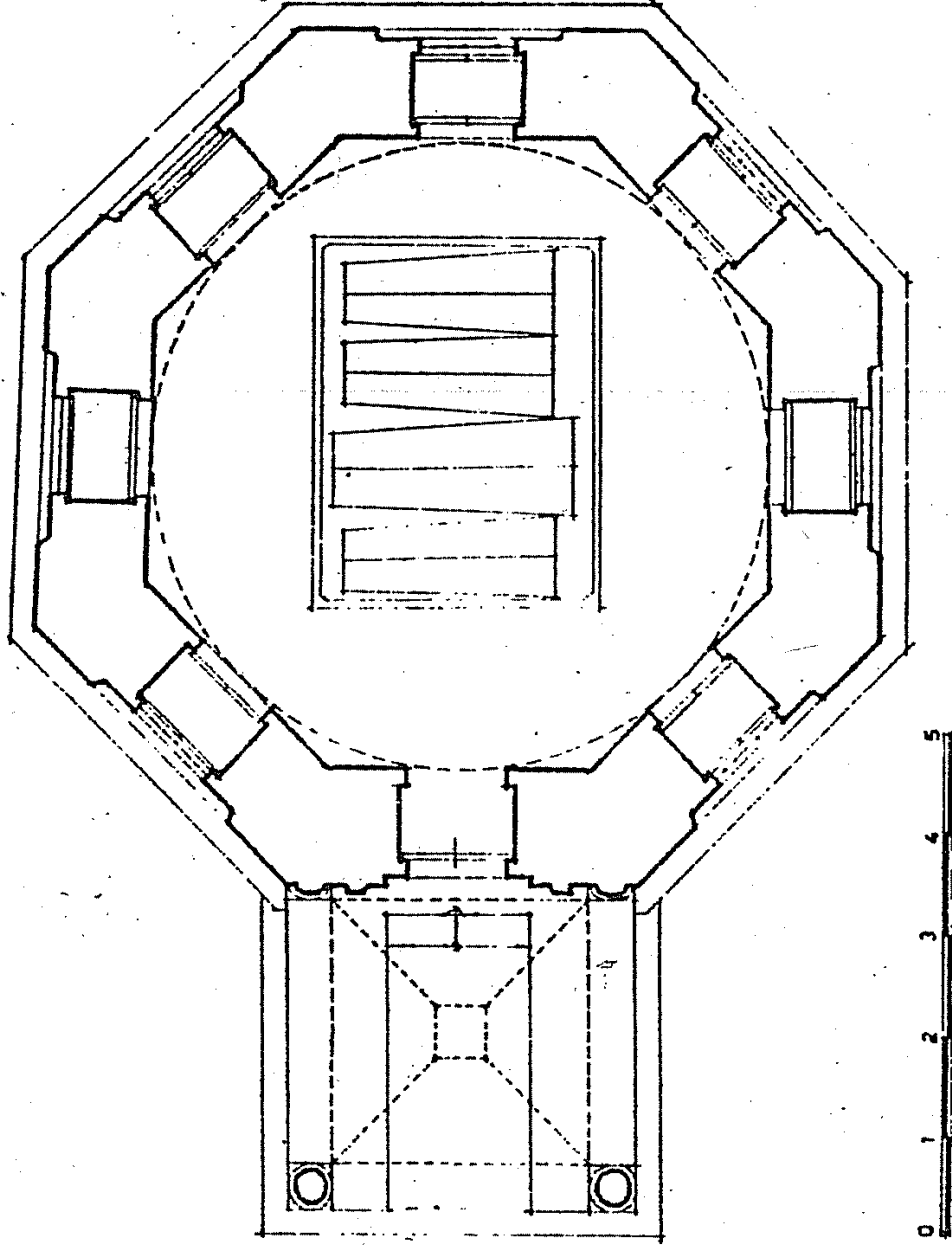


1.Şekil - Konya, Ateş-Bâz-ı Veli Türbesi Plânı



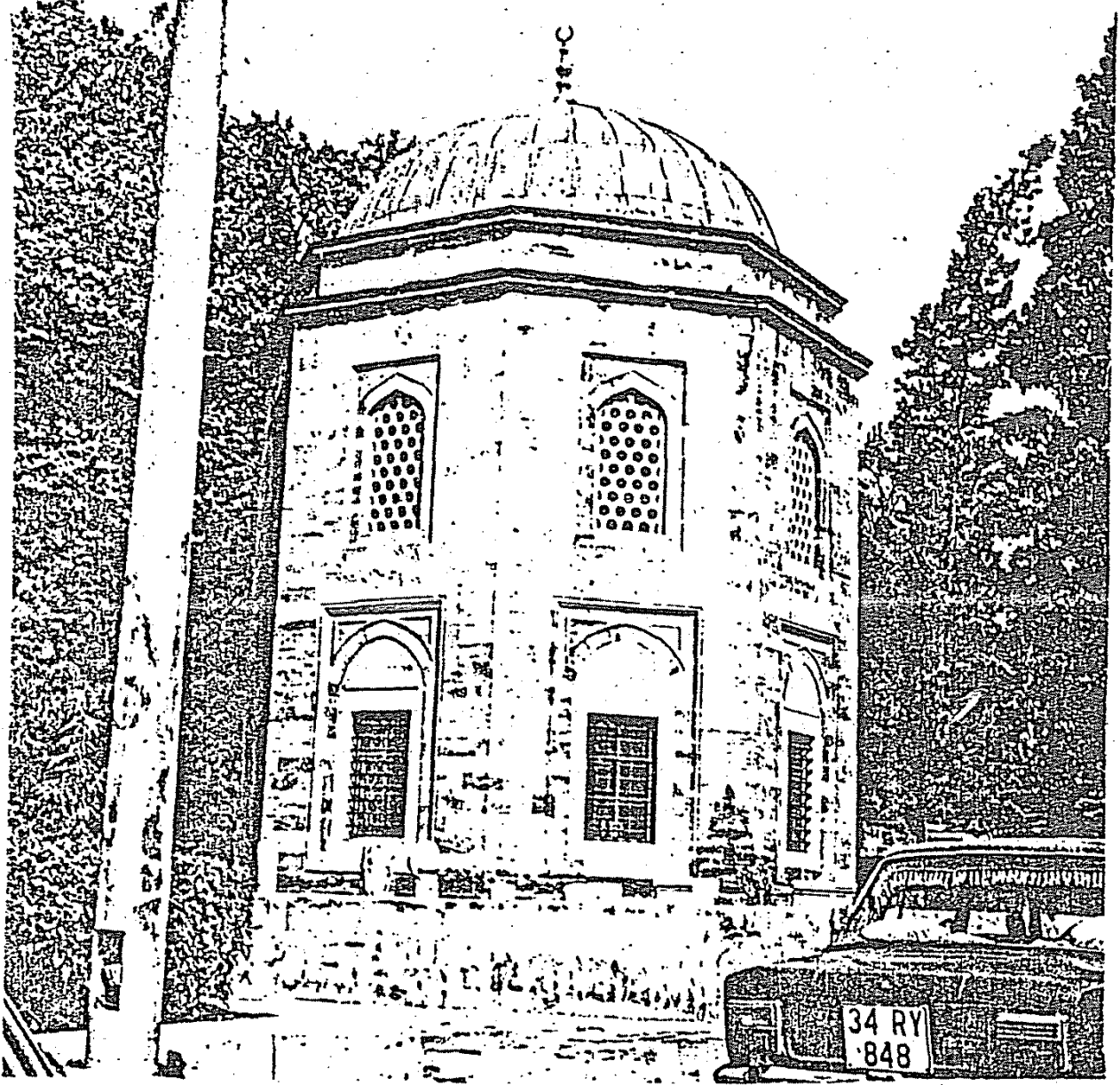
2.Şekil - Kemah, Mengücek Gazi Türbesi Plânı

# SİNAN'IN TÜRBE MİMARİSİ

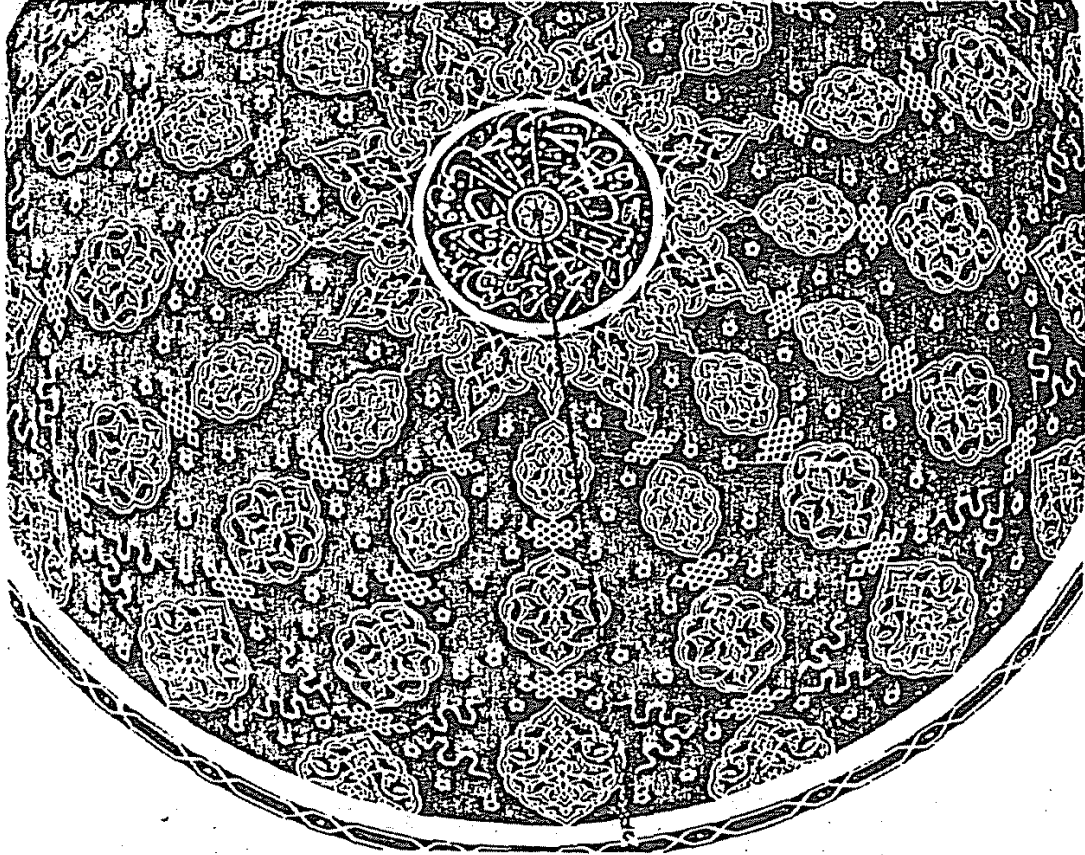


3.Şekli - İstanbul, Barbaros Hayreddin Paşa Türbesi Planı

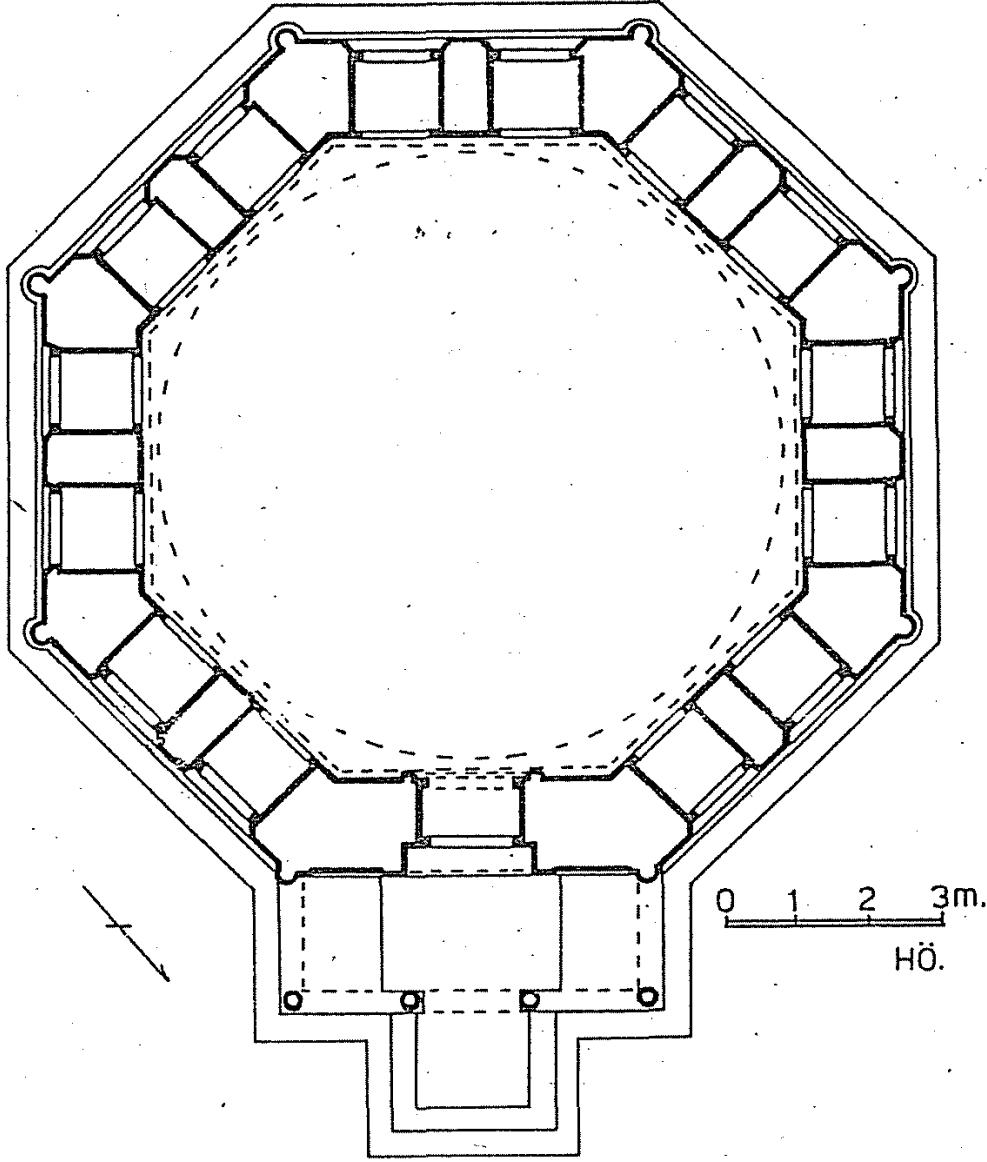




1.Resim - İstanbul, Barbaros Hayreddin Paşa Türbesi, Genel Görünüş

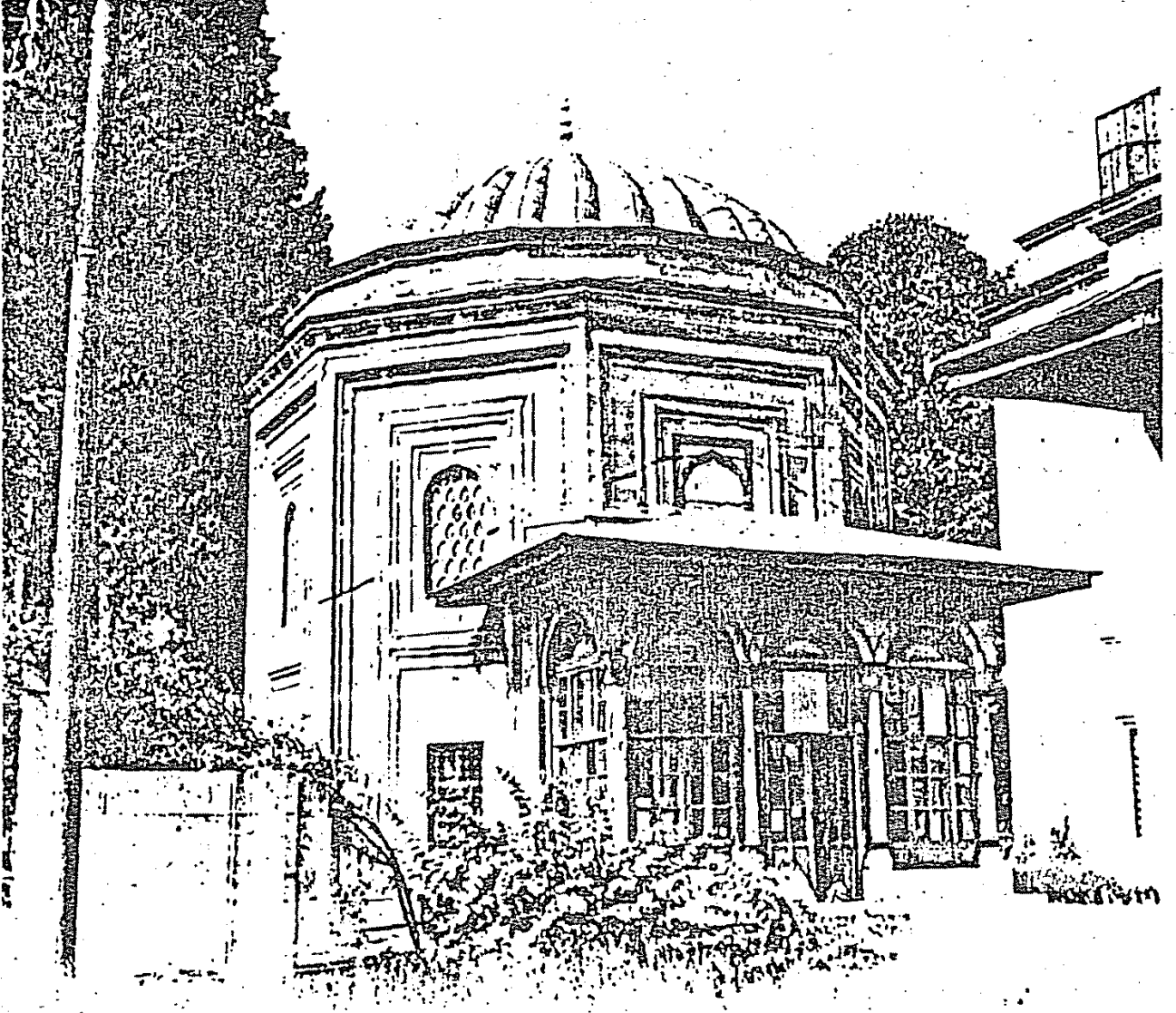


**2.Resim - İstanbul, Barbaros Hayreddin Paşa Türbesi Kubbe Süslemesi**

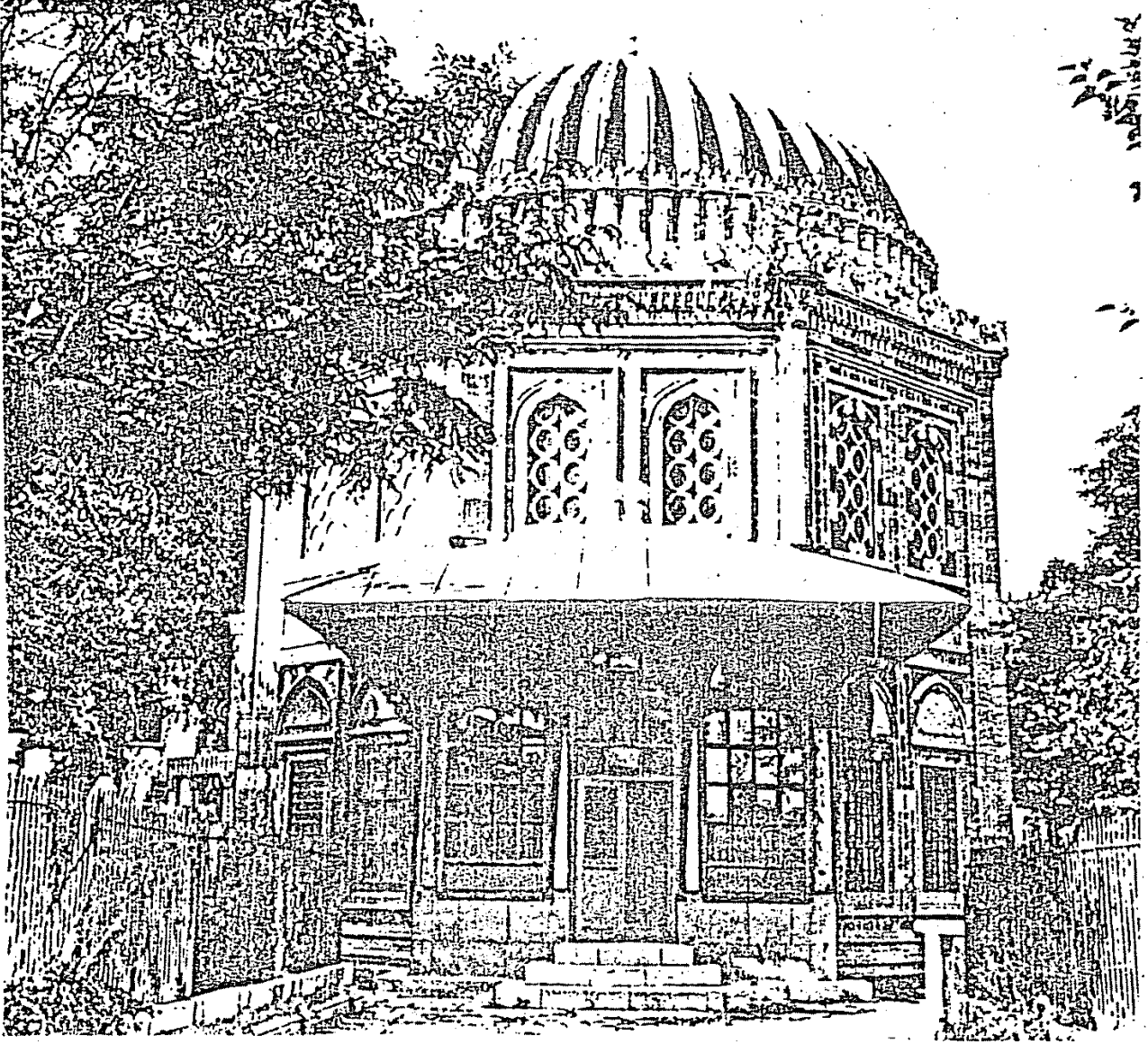


4.Şekil - İstanbul, Şehzade Mehmed Türbesi Plânı

# SİNAN'IN TÜRBE MİMARİSİ

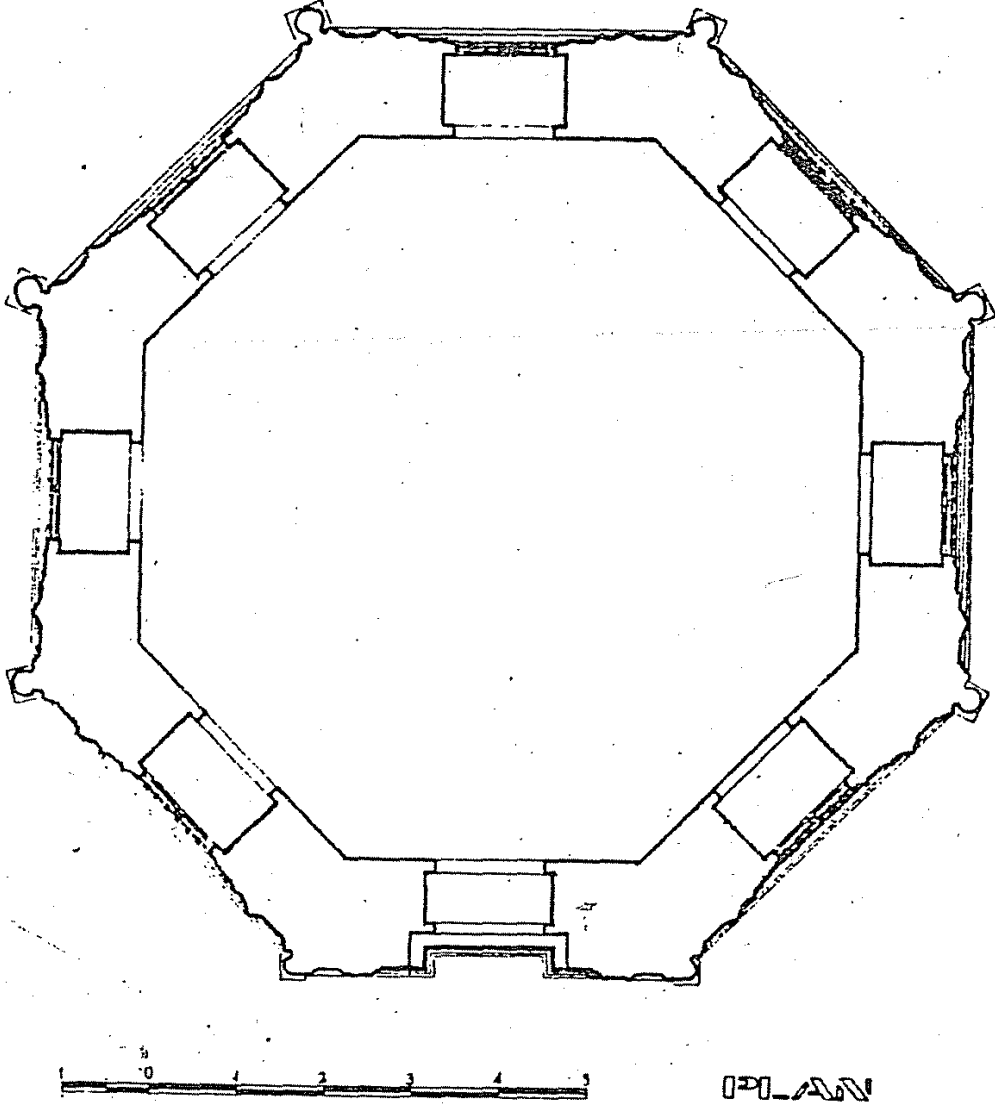


3.Resim - İstanbul, Sultan I.Selim Türbesi, Genel Görünüş

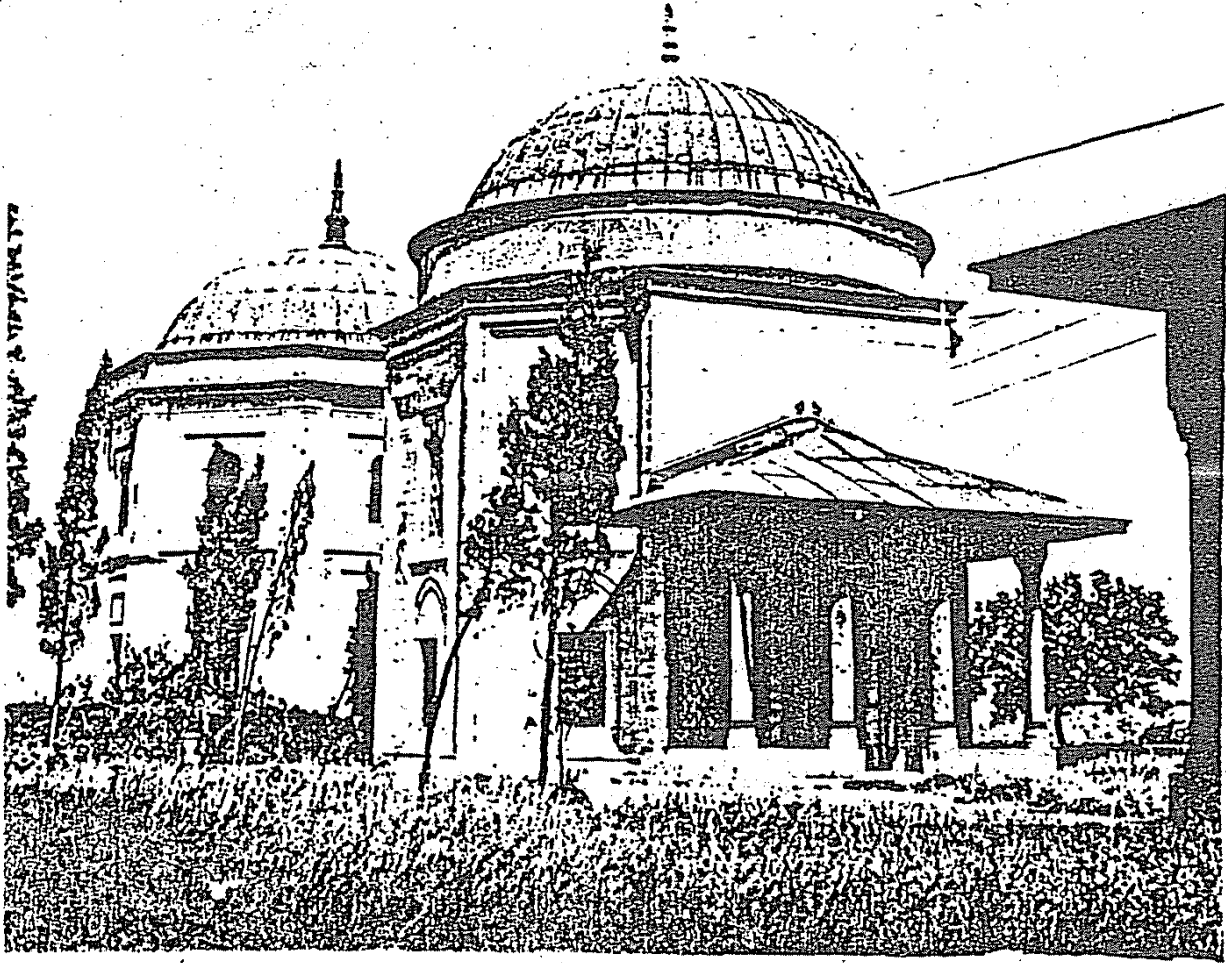


4.Resim - İstanbul, Şehzade Mehmed Türbesi, Genel Görünüş

# SİNAN'IN TÜRBE MİMARİSİ

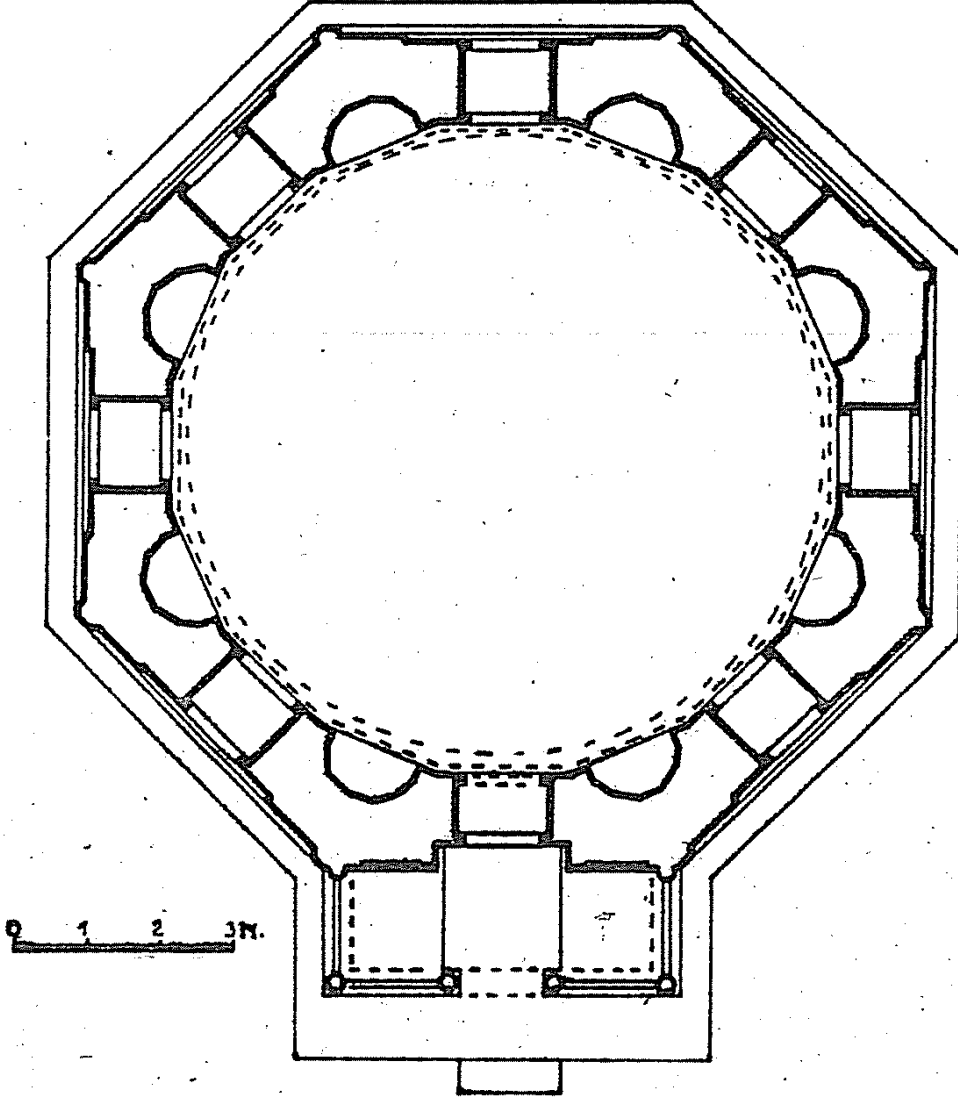


5.Şekil - İstanbul, Hüseyin Paşa Türbesi Plânı



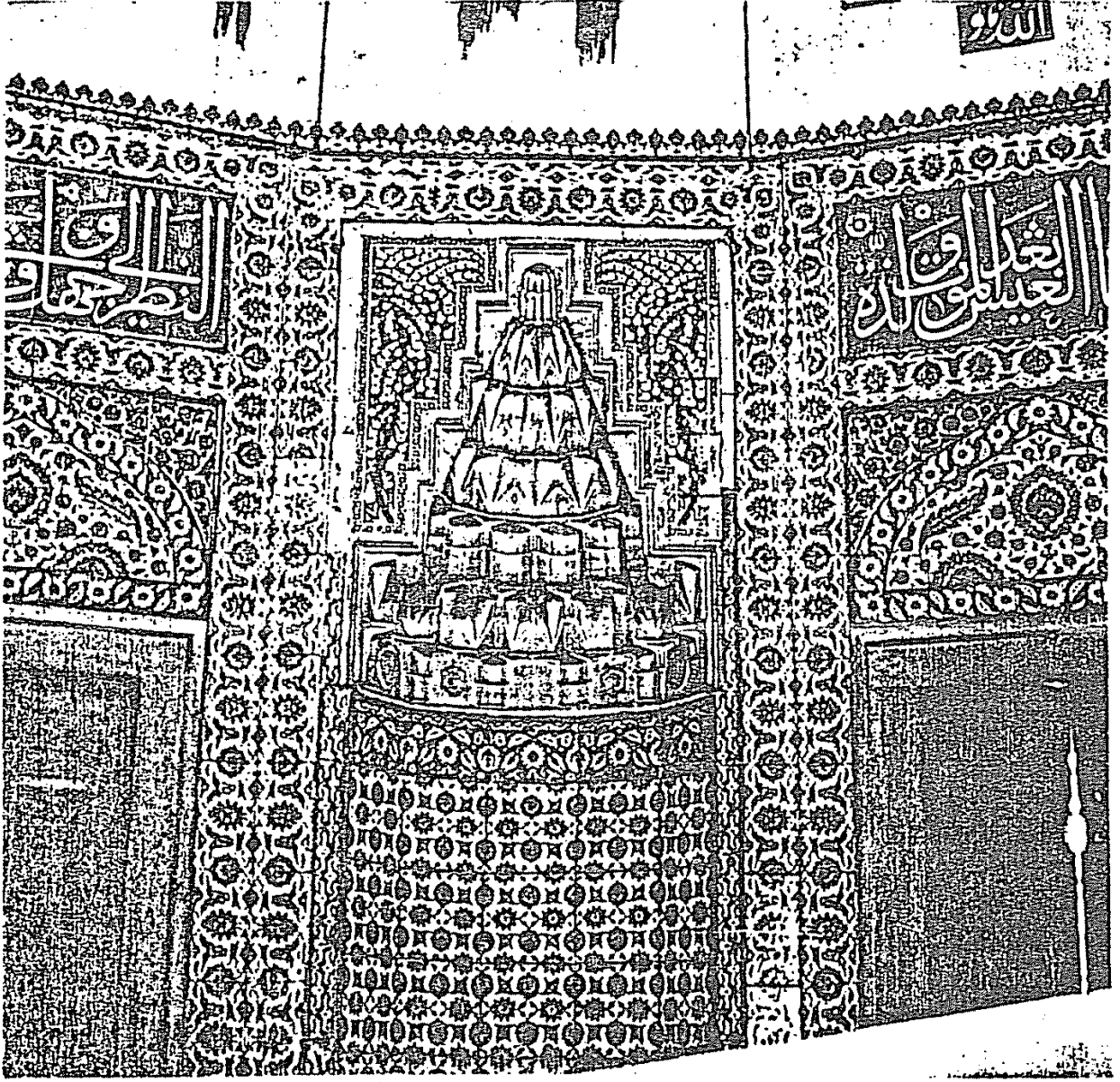
5.Resim - İstanbul, Şehzadeler Türbesi, Genel Görünüş

# SİNAN'IN TÜRBE MİMARİSİ



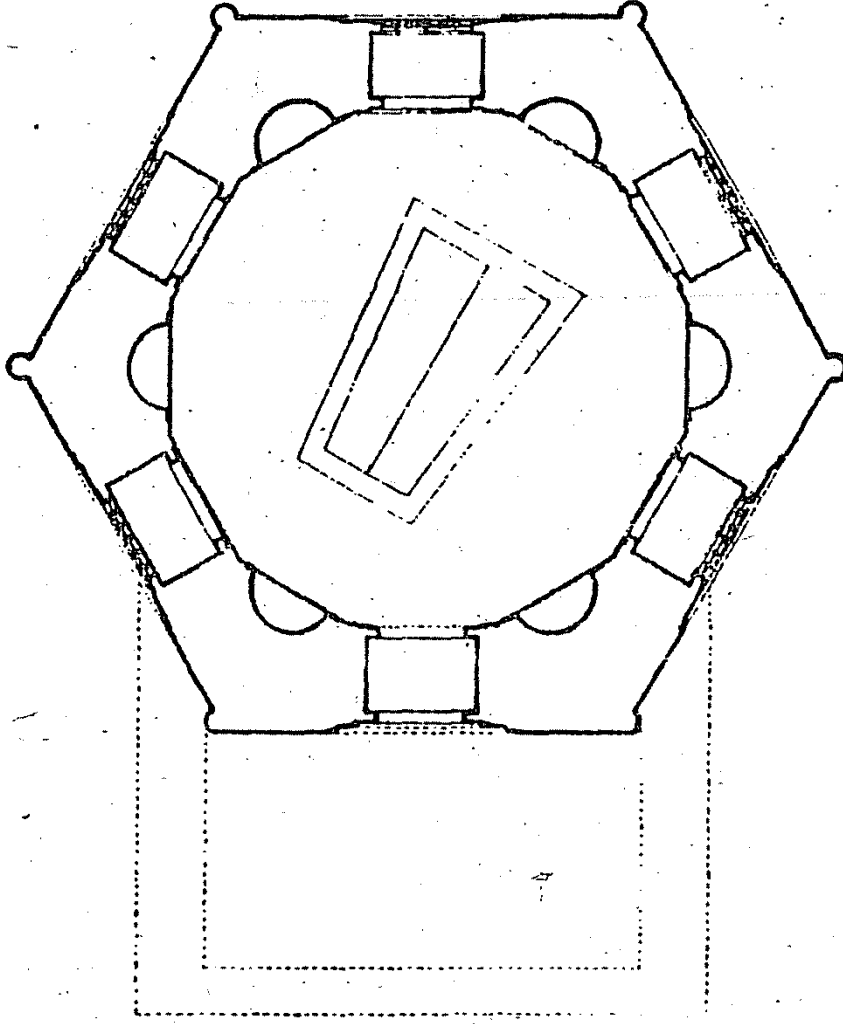
6.Şekil - İstanbul, Hürrem Sultan Türbesi Planı



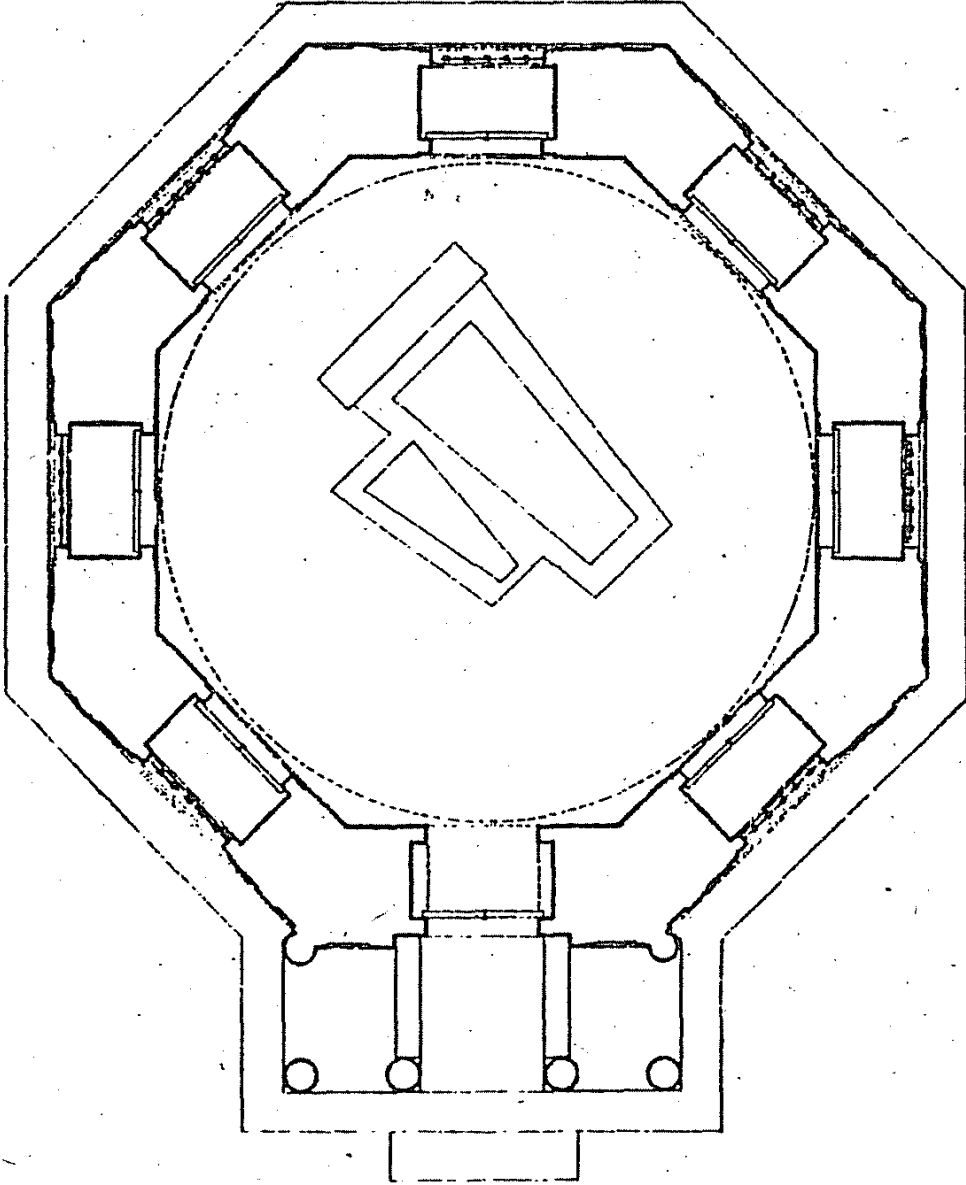


6.Resim - İstanbul, Hürrem Sultan Türbesi Çini Süslemeleri

## SİNAN'IN TÜRBE MİMARİSİ

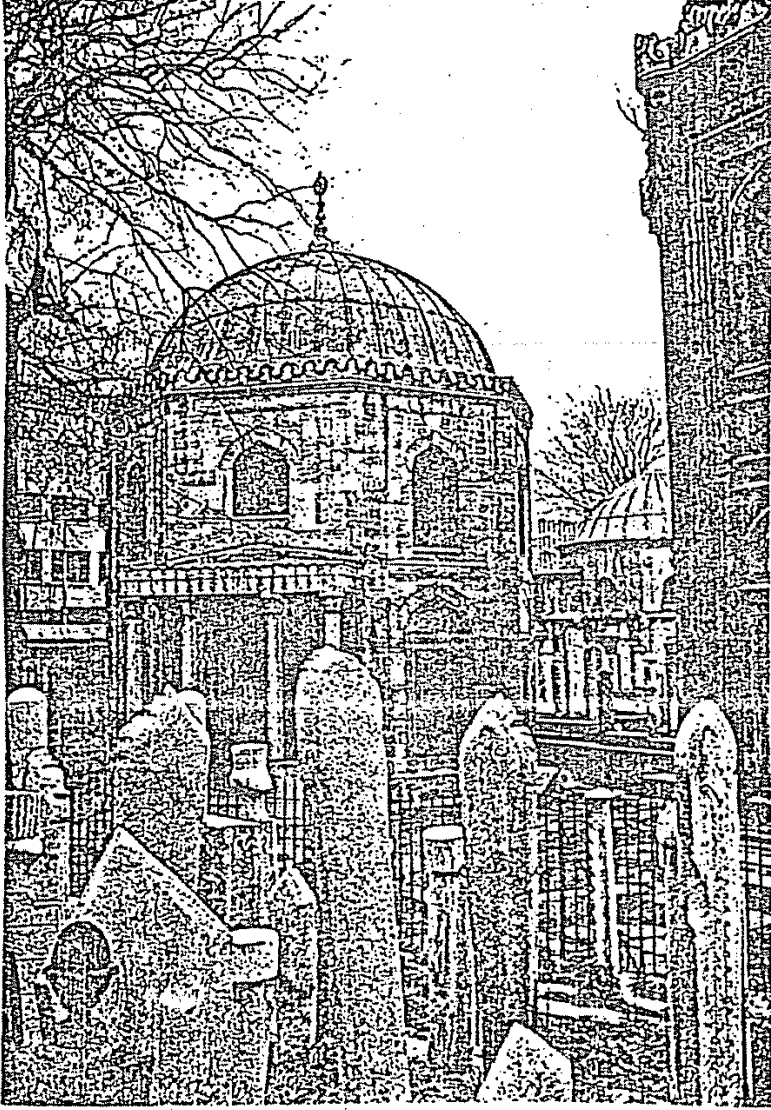


7.Şekil - İstanbul, Kara Ahmed Paşa Türbesi Planı

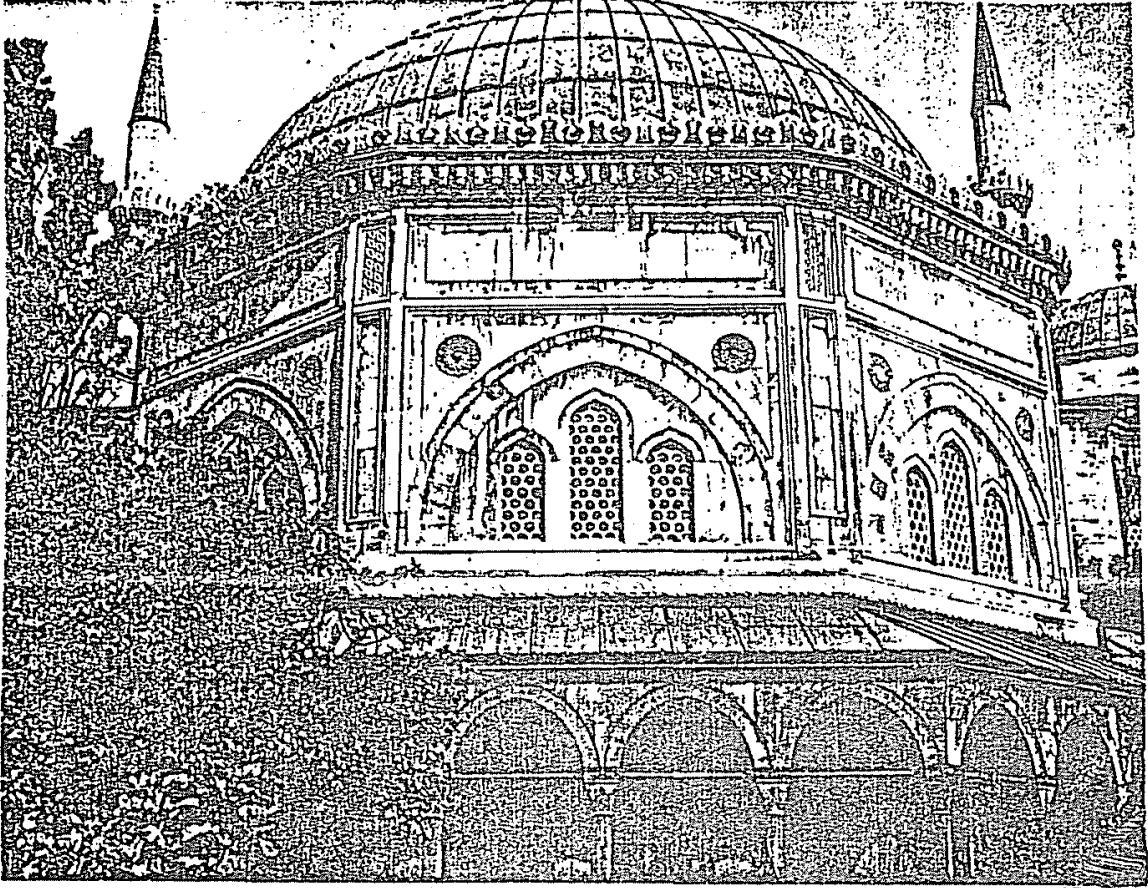


8.Şekil - İstanbul, Rüstem Paşa Türbesi Plânı

## SİNAN'IN TÜRBE MİMARİSİ

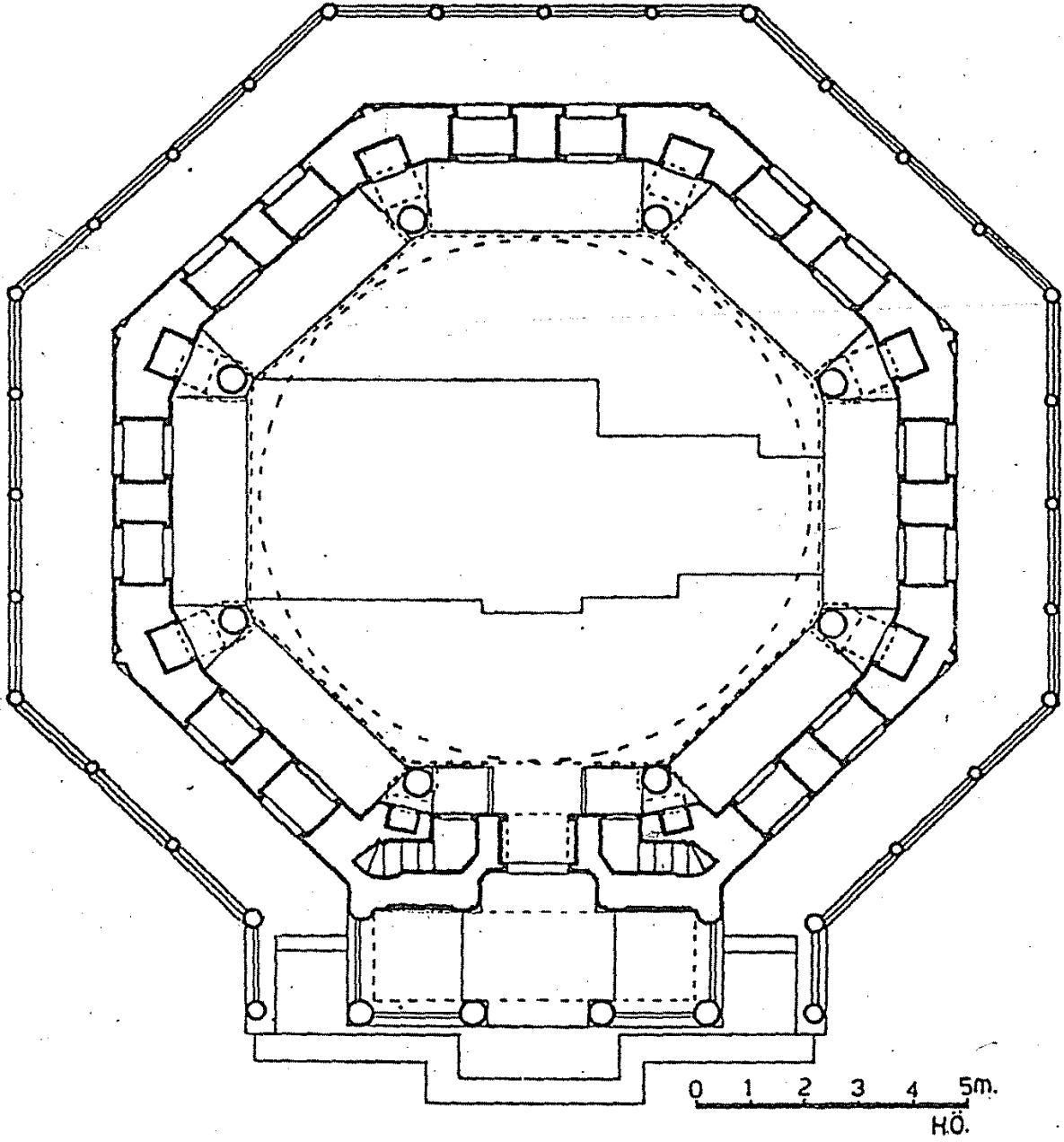


7.Resim - İstanbul, Rüstem Paşa Türbesi, Genel Görünüş

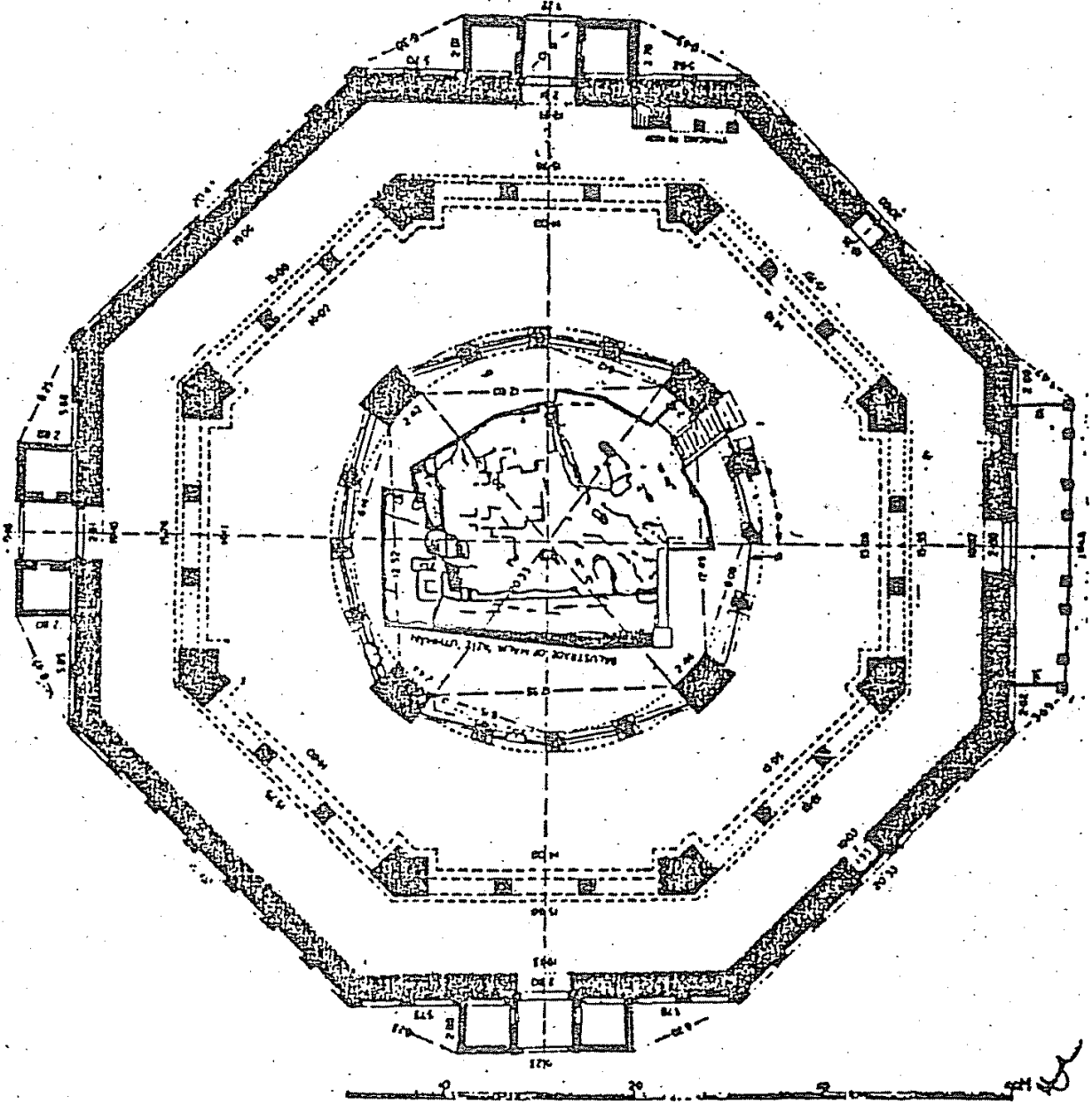


8.Resim - İstanbul, Kanûnî Sultan Süleyman Türbesi, Genel Görünüş

# SİNAN'IN TÜRBE MİMARİSİ

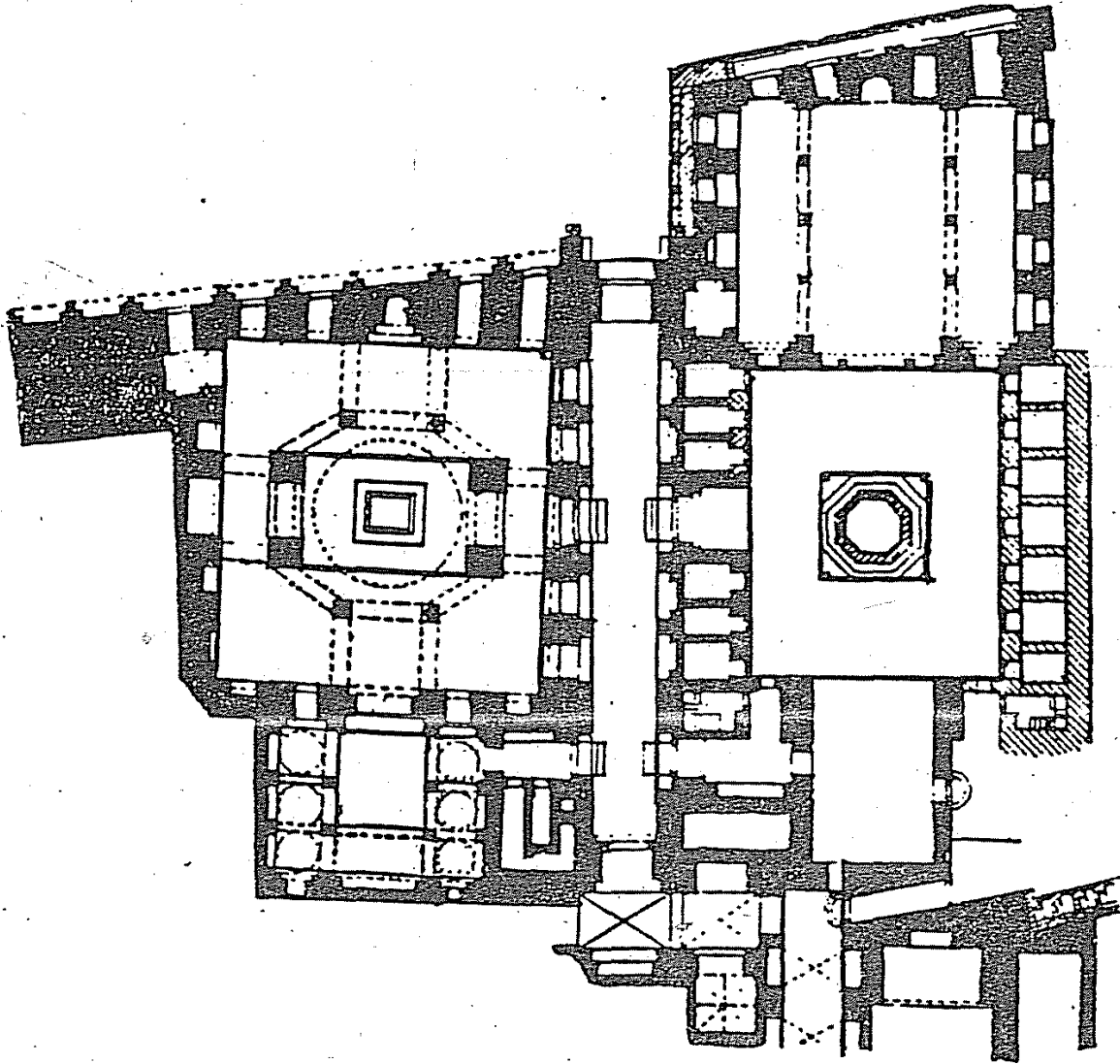


9.Şekil - İstanbul, Kanûnî Sultan Süleyman Türbesi Plânı



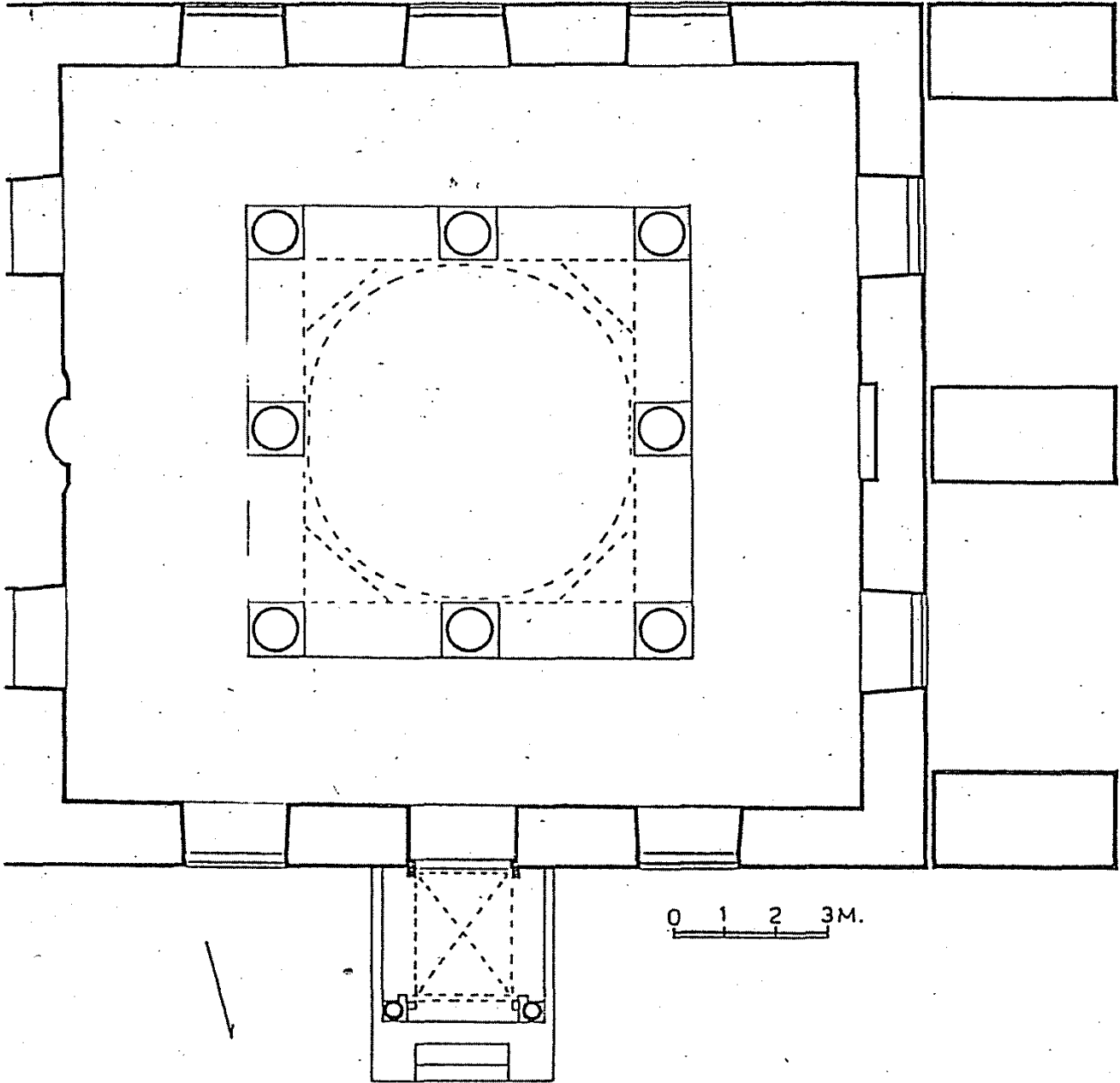
10.Şekil - Kudüs, Kubbetü's - Sahra Plânı

# SİNAN'IN TÜRBE MİMARİSİ



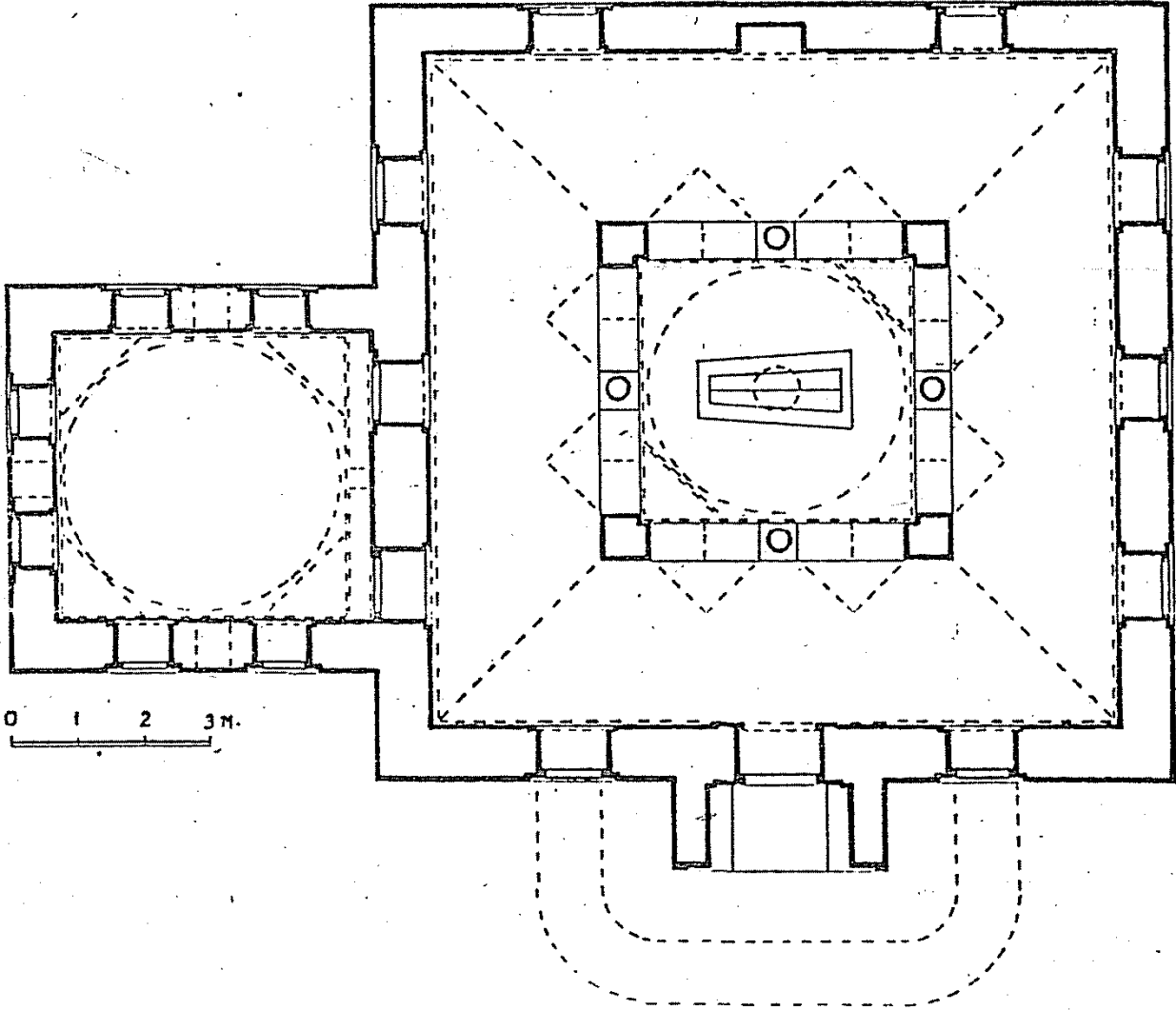
II.Şekil - Kahire, Sultan Kalavun Medrese - Türbesi Plânı



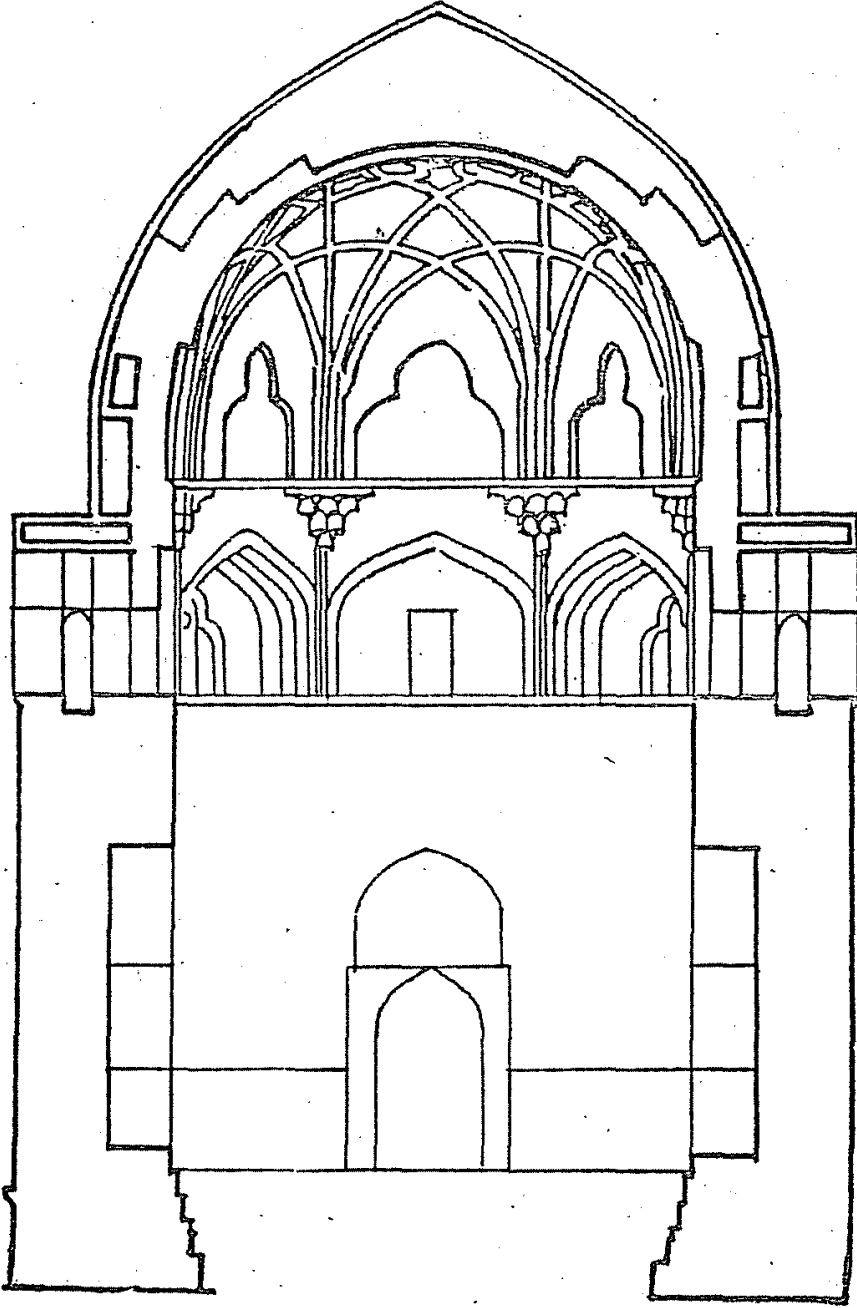


12.Şekil - Bursa, I.Murad Hüdevendigâr Türbesi Plânı

# SİNAN'IN TÜRBE MİMARİSİ

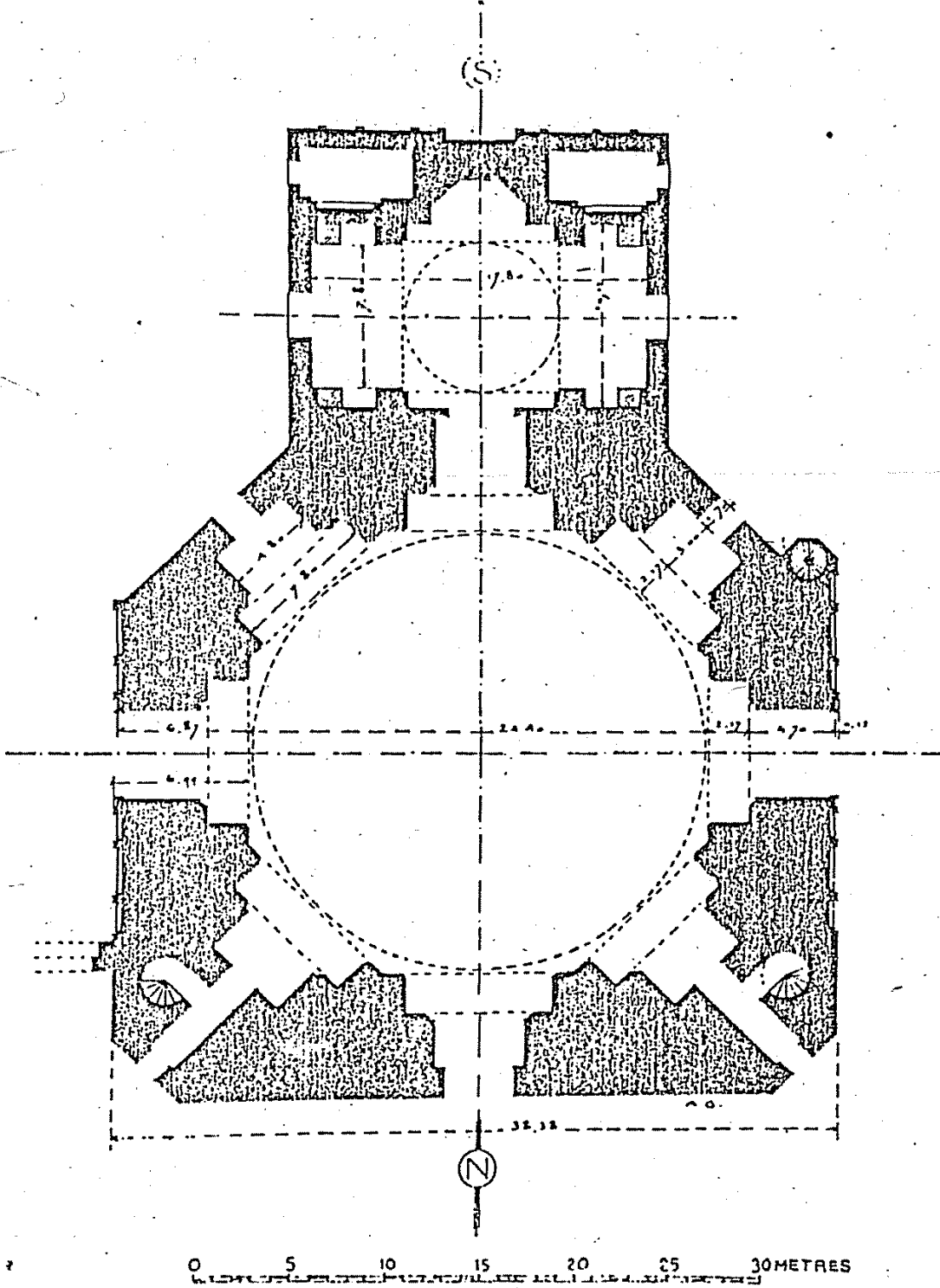


13.Şekil - Bursa, II.Murad Türbesi Plâni

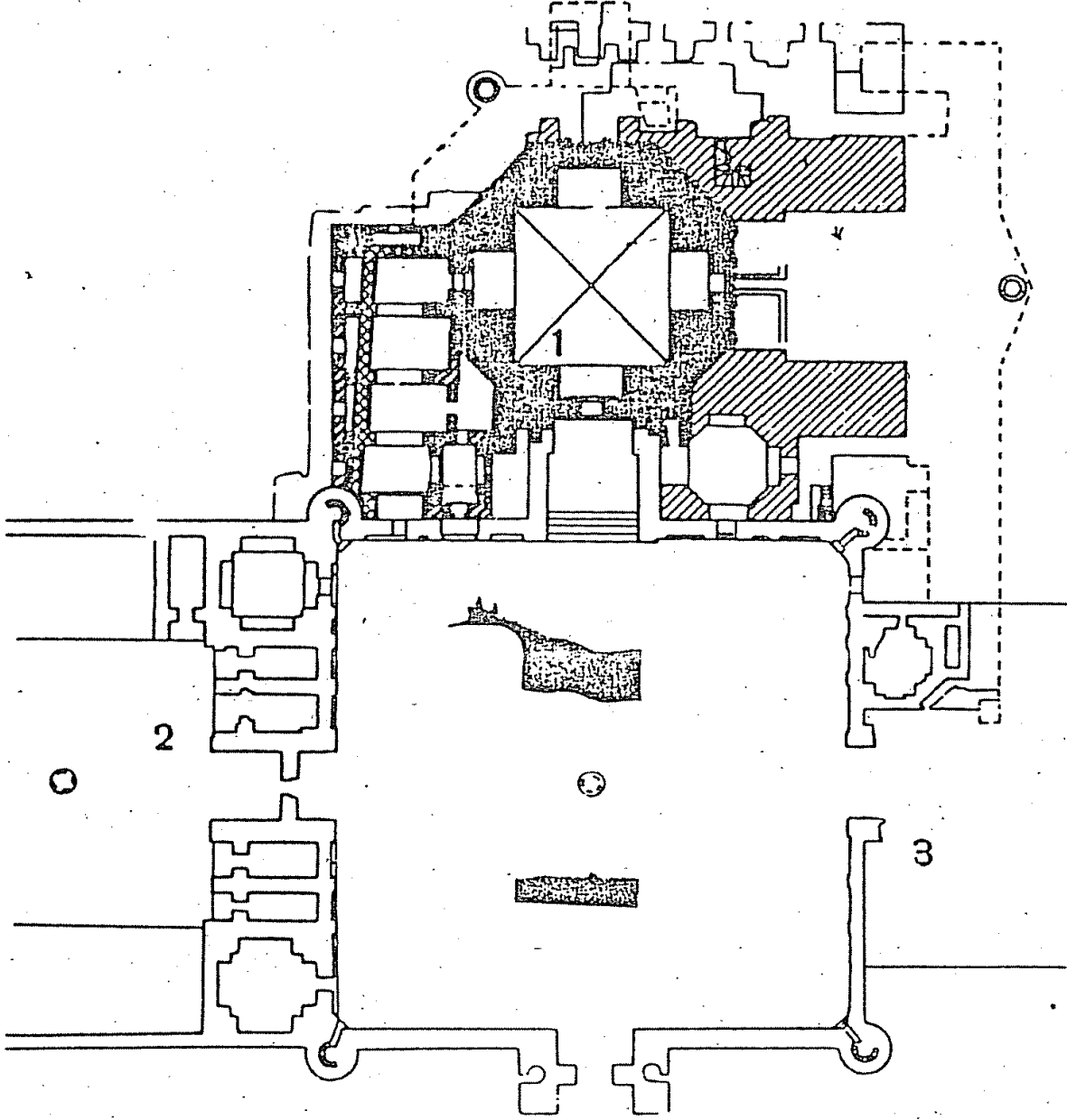


14.Şekil - Merv, Sultan Sencer Türbesi Kesiti

# SİNAN'IN TÜRBE MİMARİSİ

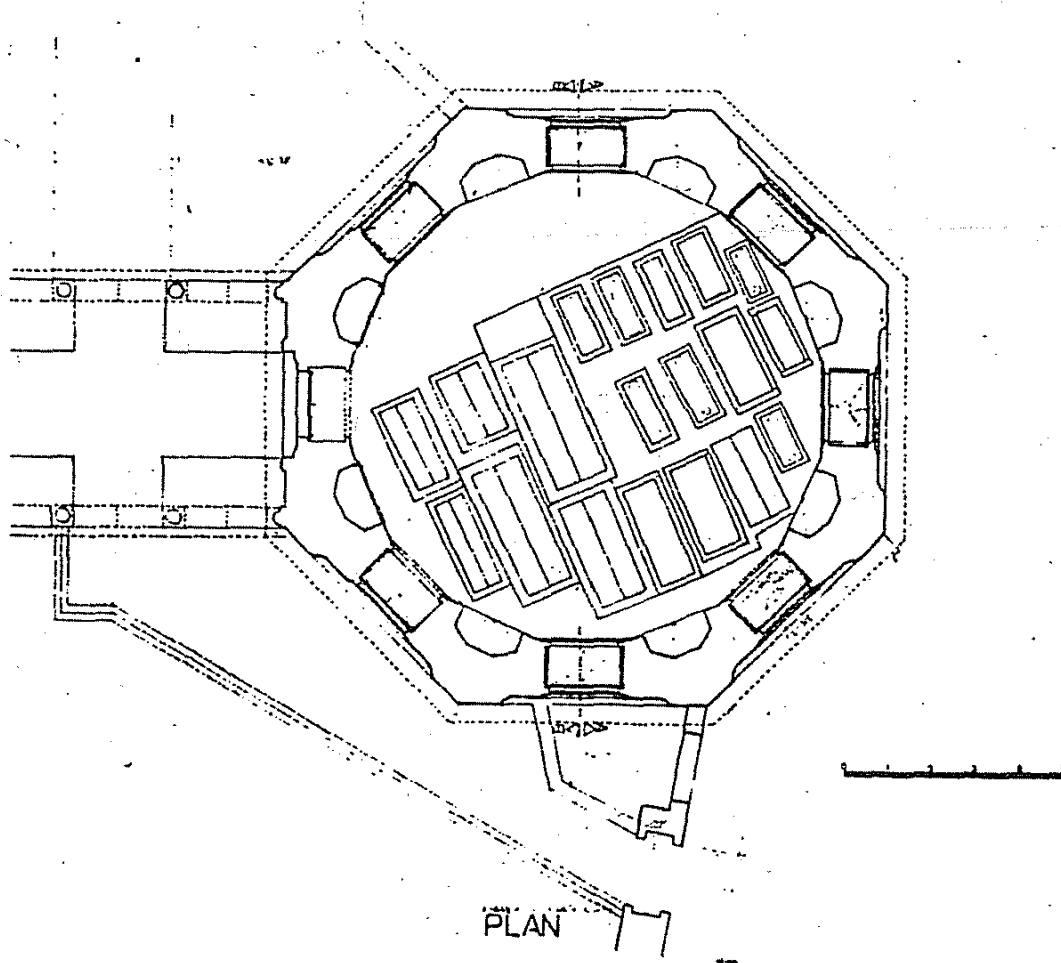


15.Şekil - Sultaniye, Olcaytu Hüdaye Türbesi Plânı

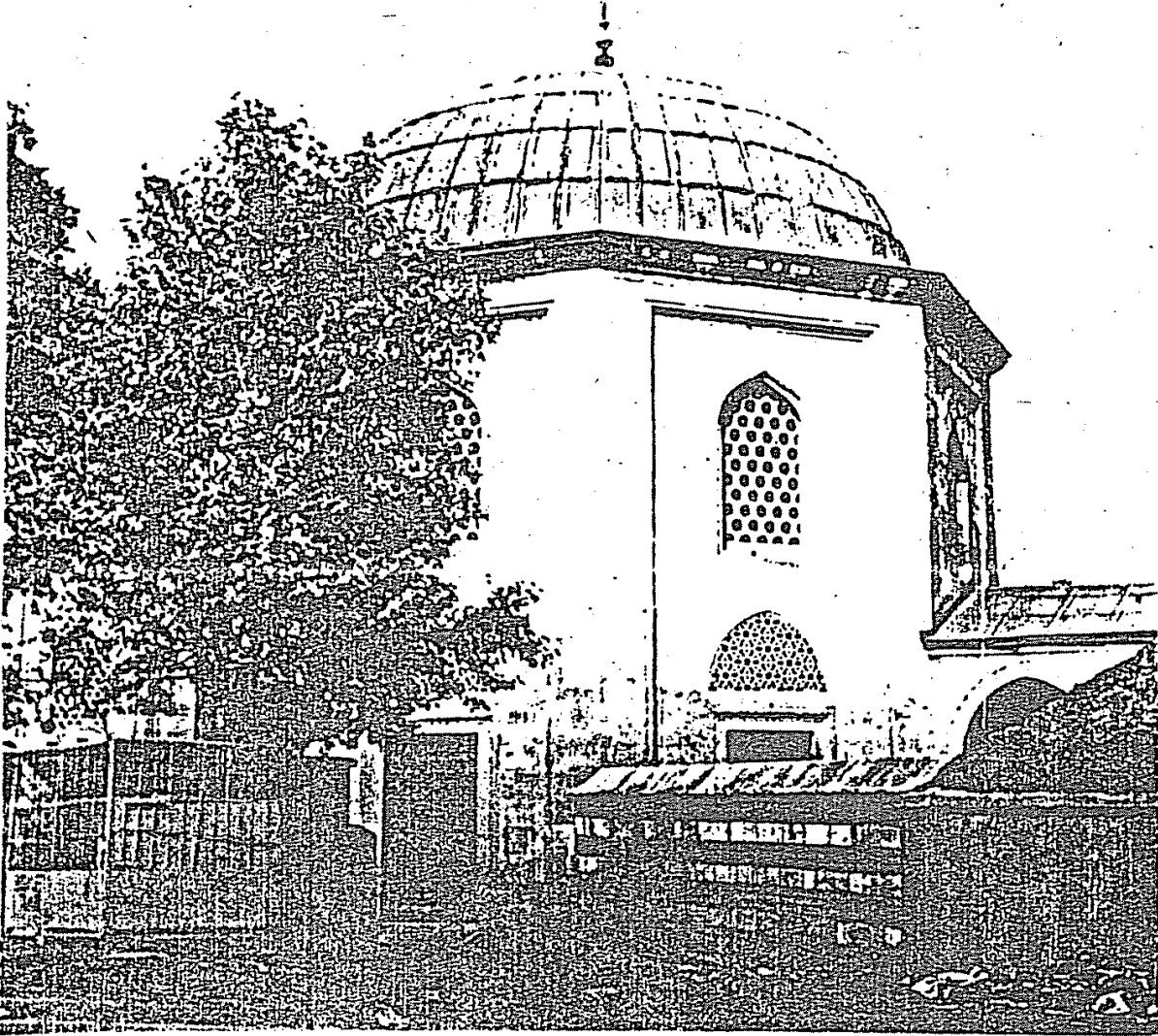


16.Şekil - Semerkant, Gûr-i Mîr Plânı

# SINAN'IN TÜRBE MİMARİSİ

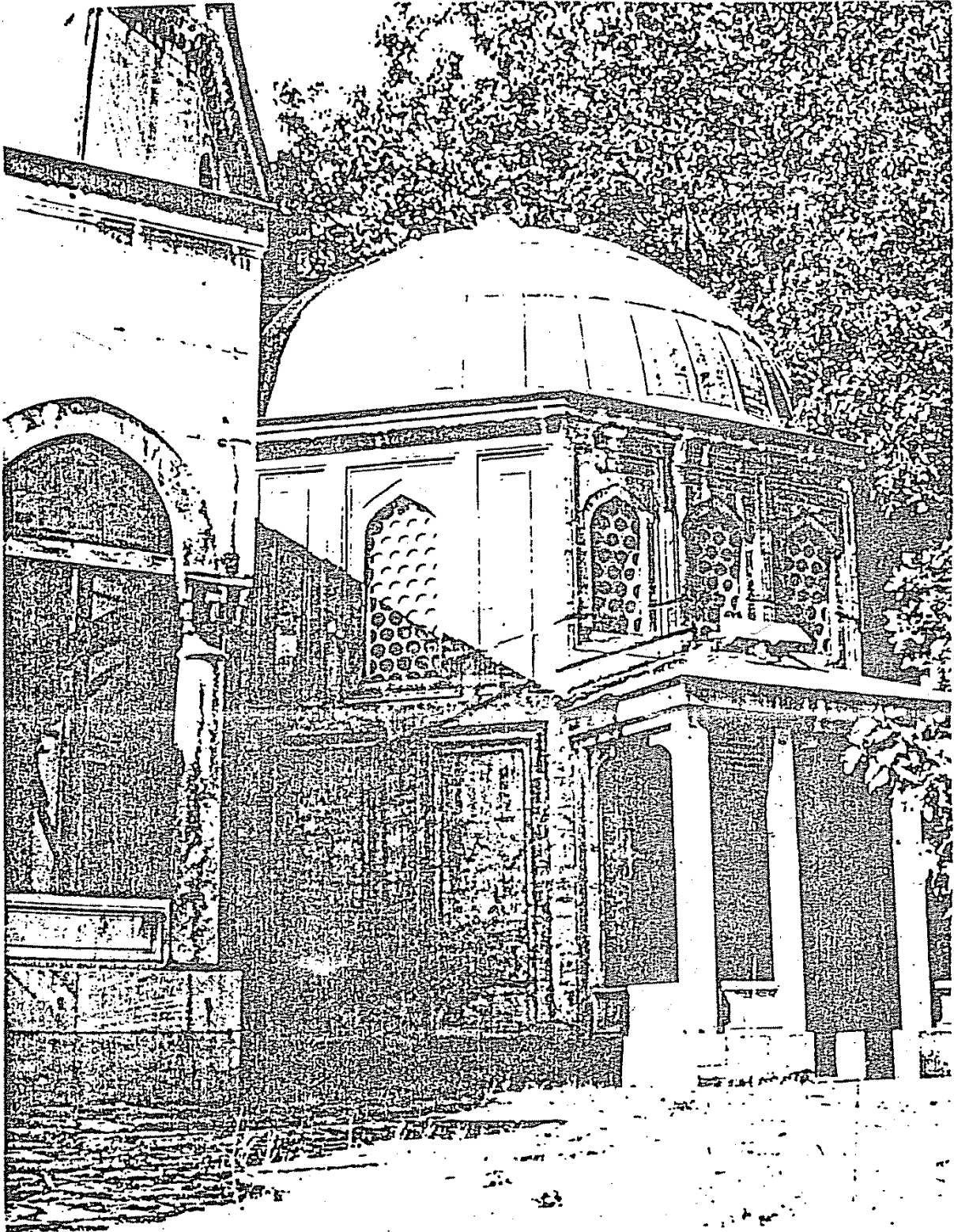


17.Şekil - İstanbul, Sokullu Mehmed Paşa Türbesi Plânı



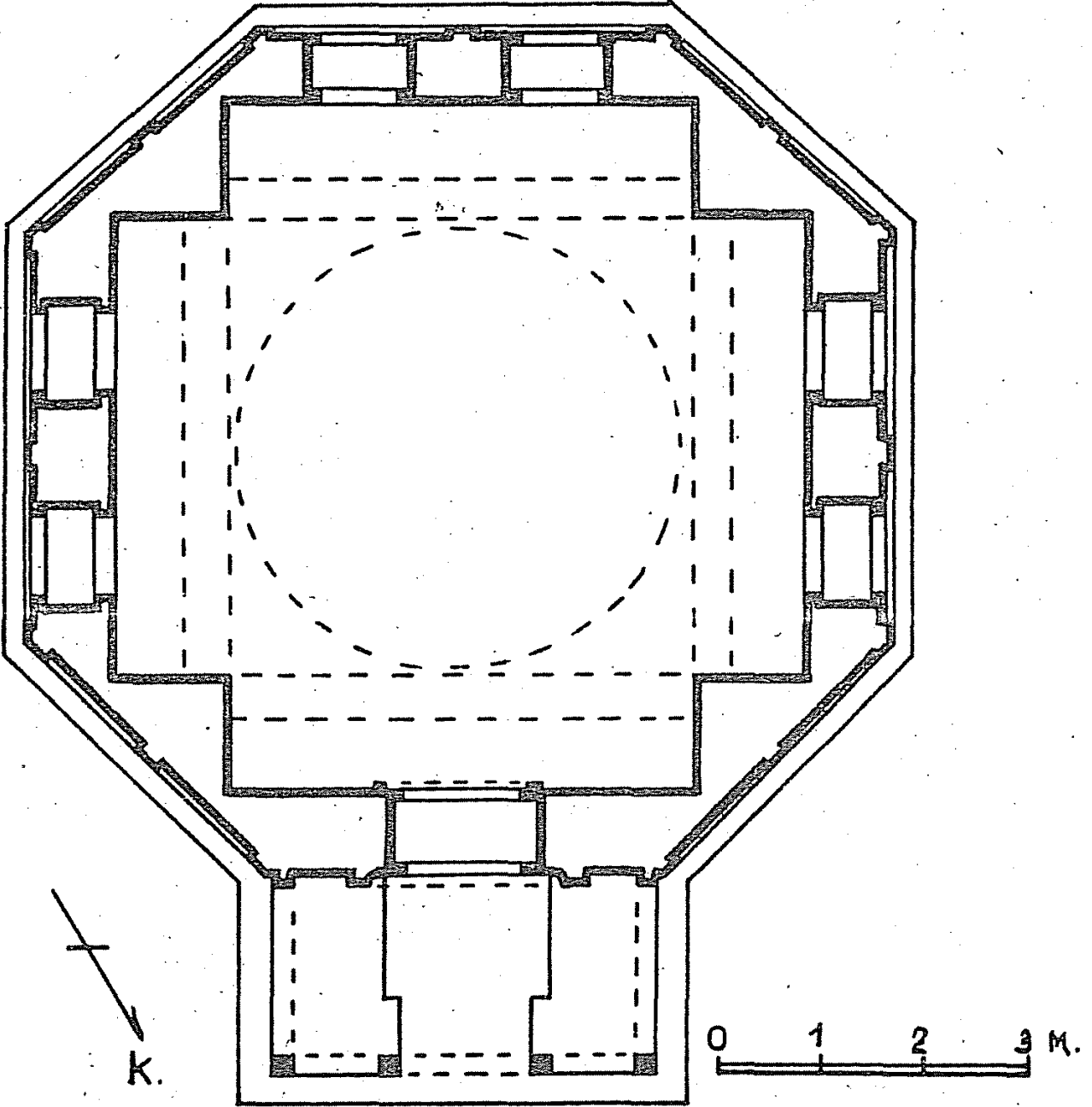
9.Resim - İstanbul, Sokullu Mehmed Paşa Türbesi, Genel Görünüş

## SİNAN'IN TÜRBE MİMARİSİ



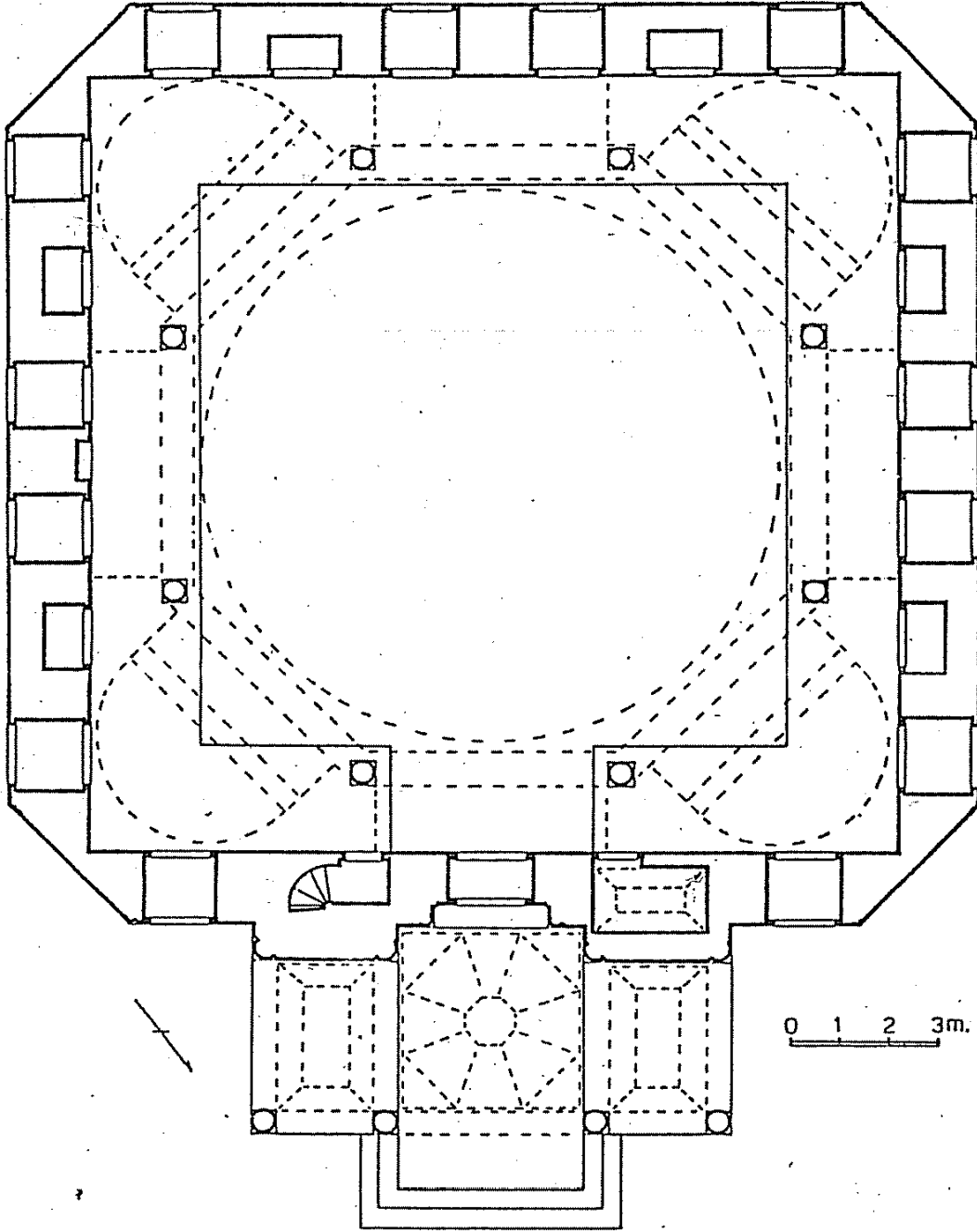
10.Resim - İstanbul, Şehzadeler Türbesi, Genel Görünüş



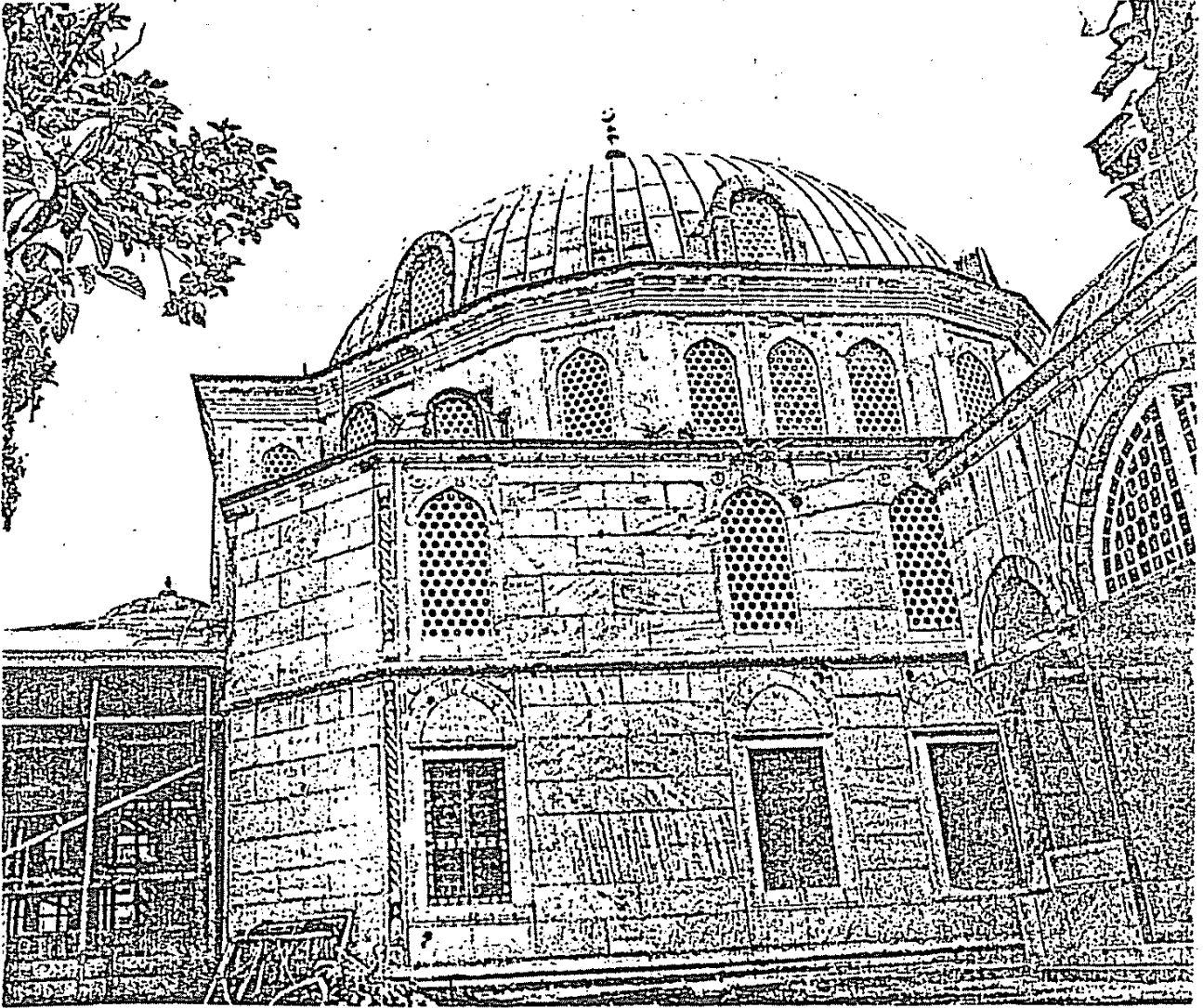


18.Şekil - İstanbul, Şehzadeler Türbesi Plânı

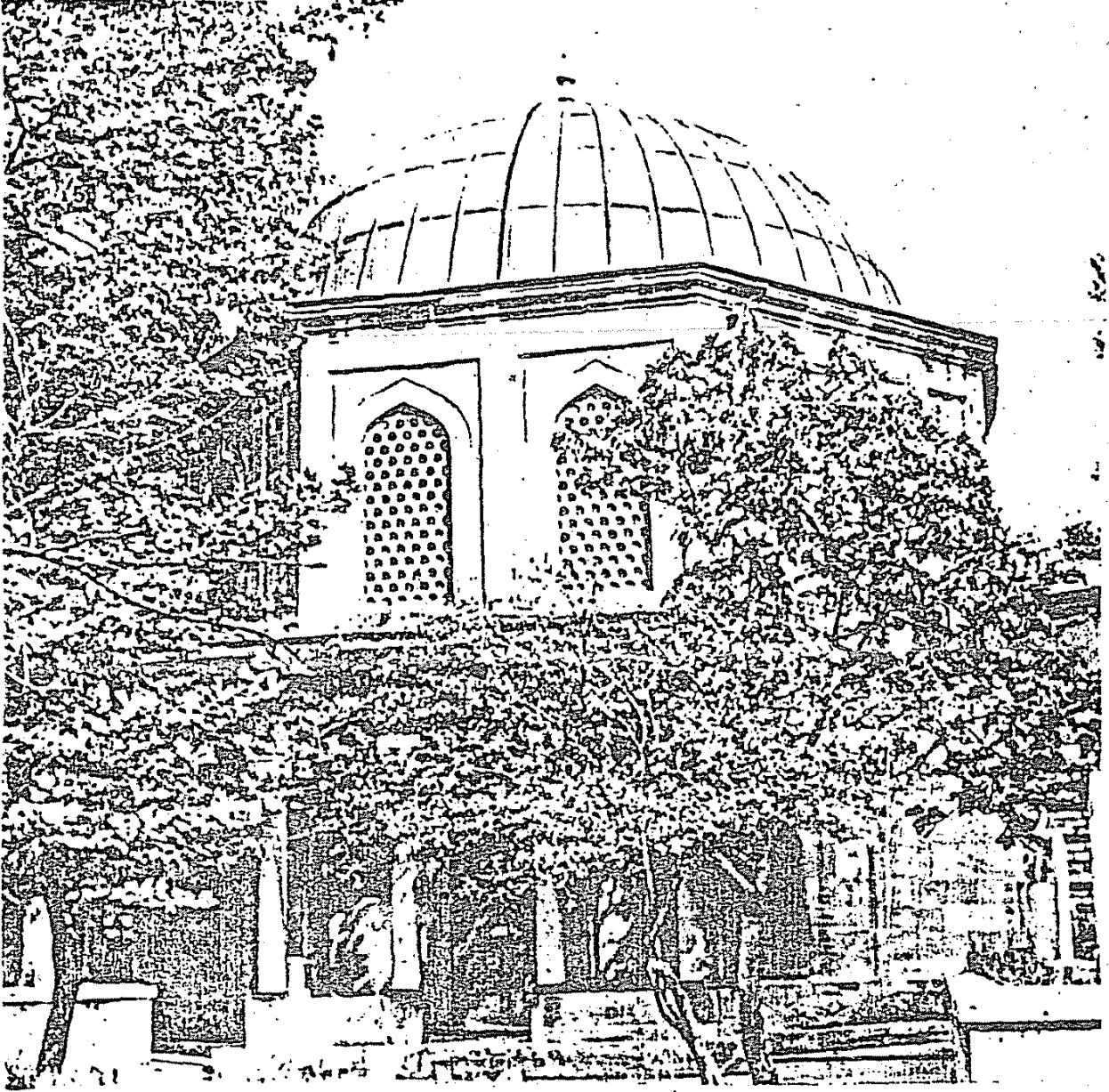
# SİNAN'IN TÜRBE MİMARİSİ



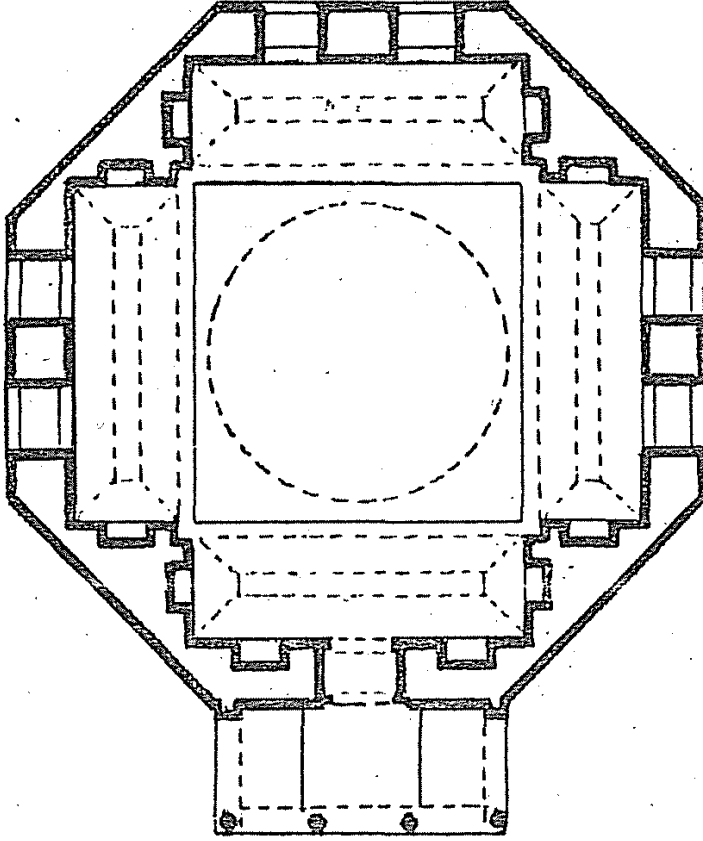
19.Şekil - İstanbul, Sultan II.Selim Türbesi Plânı



II.Resim - İstanbul, Sultan II.Selim Türbesi, Genel Görünüş



12.Resim - İstanbul, Zal Mahmud Paşa Türbesi, Genel Görünüş



20.Şekil - İstanbul, Zal Mahmud Paşa Türbesi Plânı