

pořet

TESBİH (191 353)

Tirmizî, «Daavât», 71;
Levâmiru'l-burhan (Muînî),
Yâsîn, 36/65'in tefsiri

B.İ.

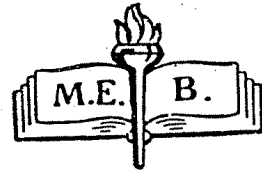
09 OCAK 2011

SANAT ANSİKLOPEDİSİ

YAZAN:

CELAL ESAD ARSEVEN

Güzel Sanatlar Akademisi Mimari Tarihi ve Şehircilik Profesörü



DEVLET KİTAPLARI

CİLT IV

MİLLÎ EĞİTİM BASIMEVİ — İSTANBUL 1975

1973

Tersimihhendesede kullanılan bazı terimler

Türkeesi Fransızcası Yeni Türkçesi

Âdi nokta	Point ordinaire	Âdi nokta
Amud müstakim	Ligne verticale	Şakuli doğru
Hat-ı müveccih	Ligne directrice	
Dönüm noktası	Point de rebroussement	Dönüm noktası
İntifak noktası	Point de reflexion	
İrtisam müstevisi	Plan de projection	İzdüşüm düzeyi
İşir	Trace	İz
Makta	Section	Kesit
Meyl-i a zam hattı	Ligne de la plus grande pente	
Müstakim	Ligne droite	Doğru
Müzaaf nokta	Point double	
Müvellid	Génératrice	
Nâsif müstevî	Plan bissecteur	Ayrınç düzey
Profil müstakim	Ligne de profil	Profil doğrusu
Râsim hattı	Ligne projetante	
Râsim müstevî	Plan projetant	
Şakuliye amud müstakim	Ligne debout	
Temas noktası	Point de contact	
Ufki	Horizontal	Yatay
Ufki müstakim	Ligne horizontale	Yatay doğru
Vâsil hat	Ligne de rappel	
Zemin hattı	Ligne de terre	

Terslek — (Qs. Mâkûs.) Ters ve mâkûs olan şey. Fr. *Inverse*.

Tertib — (Res.) Bir tabloda hatların tam bir ahenk vücudı getirmeleri, her figürün tam y. rinde olması; heyet-i mecmuâsinin gözü okşaması ve hiçbir kısmın karışık ve anlaşılmasız olmaması hali. Böylece tablolara *güzel tertibli* denir. Fr. *Ordonné*.

Tesbih — (Eşy.) Nadir ve güzel taşlardan veya rengi ve kokusu güzel ağaçlardan yapılmış, ortası deli; ufak toparlakların bir ipliğe dizilerek onların birleştirilmesi suretiyle yapılan dizgi. Sayı ile ibadet sözlerini tekrar etmek için gerek Hristiyanlar ve gerekse İslamlar tarafından kullanılır. İslamlarda bu toparlaklar umumiyetle doksan dokuz dâne olup otuz üçer olmak üzere üç kısma ayrılmıştır. Bunların 500 lük ve 1000 lük olanları da vardır. Bu nevi tesbihler tekkelere ve çok göfû olanların böyle binlerce defa Allahın ismini tekrar etmelerine mahsus olup hastalar ve mu-radi olanlar veya nazara uğrıyanlar şeyh tara-fından bu uzun tesbihlerin içinden geçirile-rek okunurlar. Bunlara beş yüzlük veya binlik tesbih denir.

Tesbihlerin ilirşime dizilen toparlaklarına *tesbih dânesi* denir. Bu tesbih dânelerinin hep bir boyda ve aynı şekil ve büyüklükte olma-sına çok ehemmiyet verilir. Tesbih dâneleri torna tezgâhında çekilerek bir haddeden geçi-rilmek suretiyle ayar edilir. Bu gibi muntazam dâneli tesbihlere *haddeden çekilmiş* derler.

Tesbihlerin bir sanat eşyası addedilecek de-recede güzel olanları vardır. Dünyanın en gü-zel tesbihleri İstanbul'da yapılmıştır. Tesbih dânelerinin ve bilhassa yeşim, mercan, kehri-bar, zümrüd, yakut, firuze gibi kıymetli ve sert taşlardan olanların aynı şekil ve hacimde yapılması çok zahmetli ve büyük mahârete mütevakıf bir iş olduğundan, bunlar içinde bir sanat eseri sayılanları vardır. Mücevher taşlarının tıraş edilmesi kadar ve hattâ ondan daha güç işlenen bazı tesbihlerin yapılması on sene kadar sürer. Bu sebeble birkaç bin liraya (altın para ile) satılmış tesbihler vardır. Güzel ve kıymetli tesbihler onları yapan usta-ların ismiyle yâd olunarak *filân veya filânın tesbihi* diye anılır. Bu tesbihler tornada çe-kildiği için onları yapanlara *çeken tâbir* o-u-nur. Vaktiyle çok sanatkâr ustalar vardı. Elli sene evvel *haröz* lakablı *Hasan usta* meşhûr-du. Son zamanlarda da *Halit usta* ile *Tophanede İsmet* ve *Sahaflarda Nuri ustalar* meş-hurdu.

Ağac tesbih imali için intihab olunan ağac-dan yapılmış ince çubuklar testere ile küçük küçük doğandıktan sonra bu parçalar iki ta-rafında karşılıklı olarak ucu sivri birer mil bulunan bir mengenenin milleri arasına ko-narak sıkıştırılır ve rende ile etrafı yuvar-latılır. Tesviye edilerek hazırlanmış olan bu küçük takozlar bir çıkırıktaki kemane ile dön-dürülerek keskin bir kalemle yuvarlatılır ve bir badde ile ayar edilerek hep bir boyda

TERSLEK — TESBİH

Tersimî hendesede kullanılan bâzı terimler:

Türkcesi	Fransızcası	Yeni Türkcesi
Âdi nokta	Point ordinaire	Âdi nokta
Amud ı müstakîm	Ligne verticale	Şâkuli doğru
Hat-ı müveccih	Ligne directrice	—
Dönüm noktası	Point de rebroussement	Dönüm noktası
İn'itaf noktası	Point de réflexion	—
İrtisam müstevisi	Plan de projection	İzdüşüm düzeyi
İsir	Trace	İz
Makta'	Section	Kesit
Meyl-i a'zam hattı	Ligne de la plus grande pente	—
Müstakîm	Ligne droite	Doğru
Muzaaf nokta	Point double	—
Müvellid	Génératrice	—
Nâsif müstevî	Plan bissecteur	Ayırıcı düzey
Profil müstakîmi	Ligne de profil	Profil doğrusu
Râsim hattı	Ligne projetante	—
Râsim müstevî	Plan projetant	—
Şâkuliye amud müstakîm	Ligne debout	—
Temas noktası	Point de contact	—
Ufkî	Horizontal	Yatay
Ufkî müstakîm	Ligne horizontale	Yatay doğru
Vâsıl hat	Ligne de rappel	—
Zemin hattı	Ligne de terre	—

Terslek — (Os. Mâkûs.) Ters ve mâkûs olan şey. Fr. *Inverse*

Tertib — (Res.) Bir tabloda hatların tam bir ahenk vücuda getirmeleri, her figürün tam yerinde olması; heyet-i mecmuasının gözü okuması ve hiçbir kısmın karışık ve anlaşılmasız olmaması hali. Böyle tablolara *güzel tertibli* denir. Fr. *Ordonné*.

Tesbih — (Eşy.) Nâdir ve güzel taşlardan veya rengi ve kokusu güzel ağaçlardan yapılmış, ortası deli' ufak toparlakların bir ipiğe dizilerek uclarının birleştirilmesi suretiyle yapılan dizgi. Sayı ile ibadet sözlerini tekrar etmek için gerek Hristiyanlar ve gerekse İslâmlar tarafından kullanılır. İslâmlarda bu toparlaklar umumiyetle doksan dokuz dâne olup otuz üçer olmak üzere üç kısma ayrılmıştır. Bunların 500 lük ve 1000 lik olanları da vardır. Bu nevi tesbihler tekkelere ve çok sofı olanların böyle binlerce defa Allahın ismini tekrar etmelerine mahsus olup hastalar ve muradı olanlar veya nazara uğrıyanlar şeyh tarafından bu uzun tesbihlerin içinden geçirilerek okunurlar. Bunlara beş yüzlük veya binlik tesbih denir.

Tesbihlerin ibrişime dizilen toparlaklarına *tesbih dânesi* denir. Bu tesbih dânelerinin hep bir boyda ve aynı şekil ve büyüklükte olmasına çok ehemmiyet verilir. Tesbih dâneleri torna tezgâhında çekilerek bir haddeden geçirilmek suretiyle ayar edilir. Bu gibi muntazam dâneli tesbihlere *haddeden çekilmiş* derler.

Tesbihlerin bir sanat eşyası addedilecek dercede güzel olanları vardır. Dünyanın en güzel tesbihleri İstanbul'da yapılmıştır. Tesbih dânelerinin ve bilhassa, yeşim, mercan, kehribar, zümrüd, yakut, firuze gibi kıymetli ve sert taşlardan olanların aynı şekil ve hacimde yapılması çok zahmetli ve büyük maharete mütevakkıf bir iş olduğundan, bunlar içinde bir sanat eseri sayılanları vardır. Mücevher taşlarının tıraş edilmesi kadar ve hattâ ondan daha güç işlenen bâzı tesbihlerin yapılması on sene kadar sürer. Bu sebeble birkaç bin liraya (altın para ile) satılmış tesbihler vardır. Güzel ve kıymetli tesbihler onları yapan ustaların ismiyle yâd olunarak silân veya filânın tesbihi diye anılırdı. Bu tesbihler tornada çekildiği için onları yapanlara *çeken* tâbir olunur. Vaktiyle çok sanatkâr ustalar vardı. Elli sene evvel horoz lâkablı *Hasan usta* meşhurdur. Son zamanlarda da *Halil usta* ile *Tophanede İsmet* ve *Sahaflarda Nuri* ustalar meşhurdur.

Ağac tesbih imali için intihab olunan ağaçdan yapılmış ince çubuklar testere ile küçük küçük doğrandıktan sonra bu parçalar iki tarafında karşılıklı olarak ucu sivri birer mil bulunan bir mengenenin milleri arasına konarak sıkıştırılır ve rende ile etrafı yuvarlatılır. Tesviye edilerek hazırlanmış olan bu küçük takozlar bir çıkırıktaki kemane ile döndürülerek keskin bir kalemle yuvarlatılır ve bir hadde ile ayar edilerek hep bir boyda

olmak üzere tesviye edildikten sonra delikleri açılır. Taştan yapılan tesbihler elmas tozu ile çarkta aşındırılarak tıraş edilmek suretiyle işlenir. Tesbihler umumiyetle 33 veya 99 dâneli olarak dizilir. Her otuz üç dânedede bir yassıca ve ortası delik bir başka şekil dâne ile ayrılır ki bu parçalara *nişane* tâbir olunur. Tesbihin kavuştuğu ve ipliklerinin birleştiği yere çekme ve süslü bir uzunca *sap* ve buna bağlı bir püskül konur. Bu sapa *imâme* denir. Bâzı tesbihlerde yedi defa tekrar edilecek olan dualar için baş taraftan, yani imâmenin yanından itibaren yedinci *dâne*'den sonra da mercimek gibi yassıca küçük bir parça konur ki buna da *pul* tâbir olunur.

Tesbihlerin ucuna tire, ipek, gümüş veya altın tellerden yapılmış bir püskül takılır ki buna *kamçı* tâbir olunur. Tesbih dâneleri, *tam toparlak* yani *kürevî*, *yassıca toparlak*, *beyzî*, *şalgamî* (şalgam şeklinde iki tarafı basık), *servi* ve sair şekillerde çekilir. Dâneleri çok küçük olanlara *kadın tesbihi* denir.

Tesbihler umumiyetle taş (mâdenî ve hayvanî dahil) ve ağac olmak üzere iki nev'e ayrılır: Taş tesbihlerin yapıldığı mâdenî ve hayvanî madde cisimleri aşağıda alfabe sırasıyla gösterilmiştir:

Akik: (Sirmaî cinsi makbuldür.)

Anber: (Ak ve siyah neveleri vardır, güzel kokuludur.)

Bağa: Kaplumbağa kabuğu.

Cam.

Eskişehir taşı: (Lüle taşı; beyazdır, kullanıldıkça sararır.)

Fildişi.

İnci.

Kantaşı: (Koyu zeytunî içinde kırmızılı.)

Kehribar: (Kedigözü, limonî, sarı, ateşi, buzlu, siyah neveleri vardır.)

Mercan: (Nâka balık dişi ve kemiği)

Narçın: (Hindistancevizinden yapılır, samur rengi makbuldür, terden çatlar.)

Necf: (Umumiyetle fasetalı yapılır.)

Sedef: (Som yeşil renktedir. Fildişi bakır mahlûlü içinde bırakılarak elde edilir.)

Şahmaksud: (Sarı ve filizî olur. Yeşili makbuldür.)

Yeşim: (Jad denilen tirşe rengindeki taş. Türklerce mukaddesdir. Yağmur taşı da denir.)

Yıldız: (Kedigözü ve aşk taşı da derler.)

Yüzsürü: (Siyah Erzurum kehribarı üstüne gümüş kakma.)

Zergerdan: (Gergedan boynuzu.)

Ağac tesbihlerin yapıldığı ağac cinsleri:

Abanoz: (Siyah ve serttir.)

Demirhindi: (Koyu kahve rengi)

Düveydarî.

Fethipaşa.

Gül ağacı: (Hind ve Mısır gül ağaçları makbuldür)

Kalenbek.

Kan ağacı.

Kuka.

Maverd: (Güzel kokuludur)

Öd ağacı: (Güzel kokuludur)

Pelesenk.

Nebik: (Sakız ağacı)

Sandal: (Servî)

Sırçalı kuka.

Yılan ağacı.

Zeytin ağacı.

Türkiyede birçok tesbih meraklıları bunlardan koleksiyonlar yapmaktadırlar.

Tesbiheilerin tesbih çekmek için kullandıkları tezgâha *tesbihci tezgâhı* denir. Bu tezgâhın muhtelif kısımlarına şu isimler verilir: *Alt ağac*: Yanlarda *tag* denilen iki ayağı tutan kısımdır. *Delikli peşme*: ortasında ayar delikleri olan ağac. *Kabbe*: dönen yuvarlak kısım. *Kelebek*: kubbeyi tutan kısım. *Tezgâh takozu*: tesbiheinin çalışırken ayağını dayadığı ağac. Fr. *Chapelet*.

Tesbihli silme veya kordon — Üzerinde bir sıraya dizilmiş tesbih dâneleri gibi toparlakları olan ve tezyinatta kullanılan çubuk ve silmeler. (Boncuk silme de denir.) Fr. *Perles*.

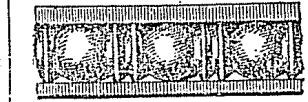
1° Tesbit etmek — (İnş.) Bir şeyi bir yere sağlamca ve oynamayacak surette koymak ve yerleştirmek. *S.tunları birer kaide üzerine tesbit etmek, kirişlerin uçlarını duvara tesbit etmek* gibi. Fr. *Fixer, encastren*.

2° — (Fot.) Fotografide cam veya pelikül ve yahud kâğıd üzerine çekilen resimleri ziya tesiriyle bozulup kaybolmamaları için bân kimyevî mahlûllere batırarak sabit ve bozulmaz bir hale getirmek. Fr. *Fixer*.

Teshin vasıtaları veya ısıtma araçları — Binaların içini ısıtmak için kullanılan ocak, soba, mangal gibi vasıtalar ve kalorifer tesisatı (Şekil).

Te'sir — Bir sanat eserinde gözü mahcup eden ve insanda bediî bir zevk uyandıran terkiplerin ruhumuzda ve gözümüzde bıraktığı eser ve intiba. Bir sebep ve âmin vücuda getirdiği netice. Resimde kuvvetli ışık ve gölgelerin yaptığı intiba. *Bu nutuk okuyan dinliyenler üzerinde iyi bir te'sir yapıyor, bu tablo insana hiçbir te'sir yapmıyor gibi*.

Bir binanın mücessem şeklinin yani plânlı şeklinin yaptığı intibaa *mücessemiyet* te'siri (Fr. *Effet plastique*) ve malzemesinin niteliği itibarıyla yaptığı intibaa ve husule getirdiği



Tesbihli kordon

lâk tesmiye ettikleri, ahlâk şubesi, dair-sini genişletti (Ziya Gökalp). Besleme çekmek. || Tesmiye olunmak, ad konulmak, belli bir adla çağırılmak: Fırkaya *unvan-na bilçhire «Cumhuriyet» kelimesi de ilâ-ve olunarak* [...] «Cumhuriyet Halk Fırka-sı» tesmiye olundu (Atatürk). || *Ba'd-et-tesmiye*, ad konduktan sonra. Besleme çektikten sonra. (M)

TESNİERE (Lucien Valérius), fransız dilbilimci (Mont-Saint-Aignan 1893-Montpelli-er 1954). Ljubljana Üniversitesinde öğretim görevlisi oldu (1921-1924), Fransızca enstî-tüsünü kurdu; 1924'te Strasbourg Edebiyat Fakültesinde islav dilleri ve edebiyatları dersleri verdi; Montpellier Edebiyat Fakültesine geçti (1937) ve burada Karşılaştırmalı Gram-mer kürsüsünde Grammont'un yerini aldı. Çalışmalarında kelime hazinesinin öğrenile-sinin dil yapısı örneğiyle tamamlanması ge-rektiğini gözlemledi ve pedagoji ve bilim açısından genel bir sözdizimi gösterme me-cudatı tasarladı. İkkel sözdizimi usuru (nuc-le, aze-fil, Tesnière'in bağlantı adını ver-nen bir bağlama olgusundan meydana ge-lir. Ona göre, cümlelerin yapısı bu bağlan-ların mimarisine bağlıdır. Yapısal dilbilim bu mimariyi inceleyen bilimdir. Bu bağlan-tıların madde olarak gösterilmesi için Tes-nière unsurlar bağlayarak ve mümkün bağ-lantı tipleri kurarak bir çeşit ağaç tasarlar. Böylece anlamlı kelimelerle anlamsız ke-li-meler (gramer araçları) ayırır; anlamsız ke-li-meler bağlayıcı (iki nucleus arasında doğ-rudan doğruya ilişki kuran kelimeler; mese-lâ Ahmet çağıyor VE oynuyor) ve dönüştü-rücü (bir kelimelerin bir gramer kategorisin-den başka bir gramer kategorisine aktarı-lmasını sağlayan kelimeler) olarak bölümlere ayırılır. Dönüştürülmelerin sistemli incelen-mesi yüzünden Tesnière tanımını yapısal ola-rak adlandırdı: ama bu tanım gerçek yapı-salcihâ bağlanmaz. Eserleri: *Les Formes du Duel en Slovène* (Slovencede İki Bici-mleri) [1925], *Statistique des Langues d'Europe* (Avrupa Dilleri İstatistiği) [1928], *Petite Grammaire Russe* (Rusça Küçük Grameri) [1934] ve özellikle ölümünden sonra yayım-lanan *Éléments de Syntaxe Structurale* (Yapı-sal Sözdiziminin Unsurları) [1959]. (L)

TESNİM i. (ar. *tesnim*). Esk. Cennette-ki ırmaklardan birine verilen ad. || *Mâ-i tesnim*, cennet suyu: *Mâ-i tesnim içelim çeşme-i nev-peydağın / Görelim âb-ı hayat aktığın ejderhadan* (Nedim). (M)

TESNİYE i. (ar. *isneyn*'den *tesniye*). Gram. Es' rap gramerinde bir kelimeyi ikil ya- (Kelimelerin sonuna -an veya -eyn getirilerek yapılır: *taraf > tarafeyn*, iki tar-af). (M)

Tesniye, Tevrat'ın beşinci kitabı. Musa'nın daha önceki kitaplarda bildirdiği te-mel kuralları içerir. Medeni ve dinî ka-nunları biraraya toplayan bu bölümde, Çı-kış, Sina ve Fetih başlangıçlarını andıran parçalar da yer alır. Kitabın temeli olan yasalarla ilgili bölüm, Levîliler'in 721'den sonra Kudüs'e getirdikleri Kuzey krallığı geleneklerinden meydana gelir. Bunlar 621 yılına doğru kral Yeşua çağında birleştiril-miş olmalıdır. (L)

TESOLAR, Uganda'da, Kyoga gölü böl-gesinde yaşayan yarı göçebe çoban kalibe-si. (L)

TESPIH veya **TESBİH** i. (ar. *sühbân*'dan *tesbih*). Namazdan sonra sübhanallah, el-hamdülillah, allahüekber cümleleri söyle-nirken, bunların sayısının anlaşılması için veya yalnızca oynunak gibi kullanılan, ipe dizilmiş taneler bütünü: *Öldüğü za-man odasında bir tespih ile seccade çık-mış...* (M. Ş. Esendal). *Kehribar tespih*. (Bk. ANSİKL.) || «Allah'ı, noksan sıfatlar-dan ve ulûhiyete aykırı şeylerden tenzih ve takdis ederim» anlamına gelen sübhanallah cümlesini tekrarlama. (Bk. ANSİKL.) || *Tespih çekmek*, tespihin tanelerini birer bi-rer, işaret parmağı ile baspmak arasın-dan geçirmek: *Teraviden sonra bir köşeye büzüşerek tespihini çeken akrabadan ih-tiyar bir kadına sordum* (A. H. Müftü-oglu), *Esk. Tespih tanelerini tordanan ge-çirmek*.

— **DEY.** (Diline) *Tespih etmek*, bir sözü, bir adı, bir olayı tespih çekerek dua eder gibi tekrarlama: *Mecnun gibi, leyli adını di-*

line tesbih etmiş, çekip duruyordu (N. A-raz).

— Bot. *Tespih ağacı*. Bk. TESPIHAĞACI.

— Zool. *Tespih böceği*. Bk. TESBİHBÖ-CEĞİ.

— Mim. *Tespih çubuk*, bir sıra yuvarlak veya oval taneçiklerden meydana gelen sils çubuğu. || *Tespih silme*, silme çubuk den-en silmelere kazılmış küçük yuvarlak süs-le verilen ad.

— ANSİKL. *Tespih*'in ilk defa hangi de-virde kullanılmaya başlandığı kesin olarak bilinmiyor. Bazı hadislerde, tespih yerine kullanılan taş veya tanelerden söz edilir. Fakat uzunca bir süre tespihin sadece ba-zı sofî çevrelerinde kullanıldığı sanılmak-tadır. Tespih hakkında ünlü islâm bilgini Suyutî'nin bir müdafaaname yazması, tespihin kullanılması bazı çevrelerce bid'at kabul edildiğini gösterir. Tespih tane-leri rengi ve kokusu güzel ağaçlardan, ke-mikten, çekirdekten, sedef, mercan, kehri-bar, akik, zebercet v.b. taşlardan yapılır. Taneler yuvarlak ve ortası deliktir; bir ip-le dizelecek ipliğin uçları bağlanır. İki ucun birleştiği yere imame konur. Bu, süs-lü ve uzunca bir sap gibidir. Genellikle tanelerin sayısı 33 veya 99'dur. 99'luk tespihlere her 33 tanelen sonra, şekli tane-lerden farklı bir nişane bulunur. İmame-nin ucuna da püskül veya zincir takılır. Tekkelerde, zikirde kullanılmak üzere 500'lük veya binlik tespihler olurdu. Tekke şeyhleri hastaları veya bir muradı olanları, iyileşmesi veya muradının olması için, bu tespihlerin içinden geçirirdi. Eski tespih-lerin, sanat eseri niteliğinde olanları var-dı. Yeşim, firuze, mercan gibi kıymetli taşlardan yapılanlarda tanelerin aynı boy ve biçimde yapılması çok güç olduğundan ayrı bir önece taşıyordu. Tespih taneleri tornada çekildiği için onları yapanlara «çekene» denirdi ve bazıları, 10 yıl gibi uzun bir süre içinde yapılan kıymetli tespihler, çekenlerinin adıyla anılırdı. 60-70 Yıl önce Horoz Hasan Usta tespih çekenlerin en ün-lüsüyü. Tophaneli İsmet, Halil Usta, Sa-haflar'da Nuri Usta da ünlü tespih çekenlerdi. En güzel tespihler yüz yıllar bo-yunca İstanbul'da yapıldı. Meraklılar bun-ların çok değerli koleksiyonlarını meydana getirdiler. Padişahlardan ve sadrazamlar-dan tespih toplayanlar vardı. Bugün Top-kapı Sarayı müzesinde en güzel tespihler-den örnekler sergilenmektedir.

● Allah'ı noksan sıfatlardan ve ulûhiyete aykırı şeylerden tenzih ve takdir ederek tespih etmek, islâm'da iki yoldan yapılır: 1. namazlardan sonra belli sayılarda önce sübhanallah, sonra elhamdülillah ve alla-hüekber sözlerini tekrarlayarak; 2. namaz dışında, özel zikir ve ibadetler sırasında Allah'ın güzel adlarını (esmat hüsa) ana-rak. İkinci tespih, daha çok tarikatlarda ge-leneginde vardır ve her tarikatın kendine has bir evradı bulur. Allah'ı tespih e-denler bu evrada göre, hangi adı kaç defa tekrarlayacağını bilir. Tarikatlarda tespih şeyh tarafından sâlike, sâlikin özel du-rumuna göre verilir. Ve genellikle sâlik, sa-bah namazlarından sonra tespih görevini yapar. Buna «vazife» denir. (M)

TESPIHAĞACI blş. i. Bot. Hindistan'da ve Avrupa'nın sıcak bölgelerinde yetişen ağaç. (Meyvesinin çekirdekleri, Akdeniz bölgesinde tespih yapmak için kullanıldı-ğında bu adla anılır.) [İlimi adı *Melia a-zedarach*. Tespihağacigillerden.] (L)

TESPIHAĞACIGİLLER çoğl. blş. i. Bot. Abanozculukta kullanılan ekvatorial bölge ağaçlarından pek çoğunu kapsayan çiçekli bitki familyası. (Sardunyalı takımından.)

— ANSİKL. *Tespihağacigiller* ayrı taçya-pırlık, üst yumurtalıklı iki çenekli bitki-le-rdir. Ağaç veya ağaçık şeklinde olan bu bitkilerin yaprakları almasıç dizilidir; çi-çekler yaprakların dibinden çıkar, tek tek veya bileşik başak veya salkım durumun-dadır. Erkek organların telcikleri birbiriy-le birleşip kaynaşarak bir boru halini a-lır. (Tespihağacigillerin elli kadar cinsi [*svietenia*, tespihağacı [*melia*], *cedrela*, *trichilia*, *guarea*, *khaya*, *turaca*] ve yedi yüz kadar türü vardır. Bunların çoğu ek-vator bölgelerinde yetişir. Bir kısmından i-lâç yapımında faydalandığı gibi bir kıs-

ından da abanozculukta faydalanılır (ms' *akaju*). (L)

TESPIHBÖCEĞİ blş. i. Zool. Eşbacak-lılardan *oniscus*, *porcellio*, *hemilepistus* ve *armadillium* gibi nemli yerlerde yaşayan 'kabuklu hayvanlara verilen ad.

— ANSİKL. Evlerde, karanlık, nemli yer-lerde yaşayan *tespihböceği* (*Armadillidium vulgare*) tehlike sezince tortop olur, ba-caklarını altına toplar, tehlikenin geçme-sini bekler. Uzunluğu 15 mm kadardır. Duvar *tespihböceği* (*Porcellio officinalis*) eskiden Avrupa'da meşhur «tespihböceği şurubu yapmakta kullanılırdı. Bu hayvan-larda bulunan az miktardaki nitrat tuzlar-ından dolayı yapılan şurup sidik söktü-rücü sayılırdı. Orta Asya steplerinde yaşı-yan bir cins *tespihböceği* (*Hemilepistus*) 1 m derinliğinde delikler açar; üç ay için-de, yaklaşık olarak hektar başına 1,5 ton toprağı yerinden oynatır ve bu çorak böl-gelerde, yersolucanın Avrupa'da oyna-dığı verimi artırıcı rolü oynar. Bitkisel besinlerle beslendiği için tarım bitkilerine zarar verir, ama bulunması (hektar başı-na 1 milyon kadar) bulunmamasından da-ha iyi sayılır. (LM)

TESPIHLİ sıf. (*tespih*'ten *tespih-li*). Tespihi olan, tespihi bulunan. (M)

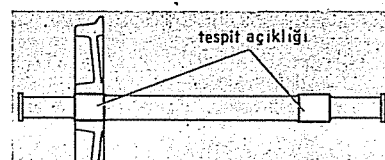
TESPİT veya **TESBİT** i. (ar. *sebt > şü-büt*'tan *tesbit*). Kıpırdamaz, yerinden ayrı-lmaz, çıkmaz hale getirme. *Yeni*. Saptama. || Belirleme, kararlaştırma: *Çevremi tesbite çalışıyorum* (Y. K. Karaosmanoğlu). *Fiyat tespiti*. *Kelimenin anlamını tes-pite çalışmak*. || *Tespit* (veya *tesbit*) *et-mek*, bir şeyi kıpırdamaz, yerinden ayrı-lmaz duruma getirmek. Bir şeyin durumun-u belirlemek, kararlaştırmak. *Yeni*. Sap-tamak.

— Ask. Kuvvetlerin büyük kısmına hareket serbestliği kazandırmak amacıyla, düşmanı zayıf bir kuvvette geçici olarak durdurmak, baskı altında tutmak veya faaliyetini cep-henin belirli bir kısmına bağlamak üzere harekette bulunmak.

— Biyol. ve Dokubil. *Tespit tekniği*, hücrenin içindekileri ve organik dokuları boz-madan pHlaştırıp saklamak için tespit e-dici maddelerin kullanılması gerektiren teknik.

— Cerr. Kınılmış bir kemiğin kırık parçalarını veya çıkık bir eklemdeki kemik uç-larını bir âlet (dış veya iç) yardımıyla yer-inde tutma eylemi. (Tespit çoğu zaman dıştan kullanılan sargı, yani, sürekli çek-me âleti gibi dış ağıtlarla sağlanır. Bazı hallerde tespit ancak cerrahî yoldan yer-leştirilen bir protezle [vida, çengel, plaka] gerçekleştirilebilir.) Bk. OSTEOSENTEZ.

— Dy. *Tespit açıklığı* dingilin, tekerlek



poyrası takılan kısmı. || *Tespit civatası*, bir makas dilinin yaslanma rayına bağlanmasını sağlayan özel civata. (Bir avaryaya veya a-ğıza halinde makası kilitlemek gerektiği zaman kullanılan tespit civatası, her tür makasa uyar ve istenildiğinde sökülüp takı-labilir. Tespit civatası genellikle bir ki-litle donatılmıştır; kıldın anahtarı bu iş-le görevlendirilmiş memura teslim edilir.) || *Bir makasın tespiti* veya *kilitlenmesi*, makas dilinin yaslanma rayına yanaştırıl-rak sabit konuma getirilmesi. || *Mani-vela tespit açısı*, bir makinede manivelalar arasındaki açı. || *Ray tespit malzemesi*, rayların traverslere bağlanmasına ve con-talı cebirelerin sıkılmasına yarayan parça-ların tümü.

— Dış. cerr. *Tespit protezi*, çene kemiği kırığı hallerinde kemik parçalarını eski yerinde tutmak veya ortodonti ile elde edilen sonuca süreklilik sağlamak için yerleştirilen ağıt. (Tespit için oluk, kemer, köpr-ü gibi hareketli veya sabit protezler kul-lanılır.)



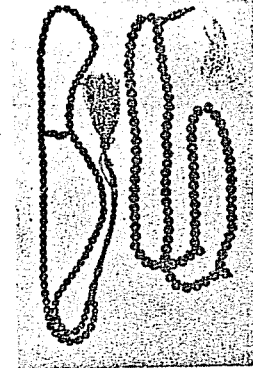
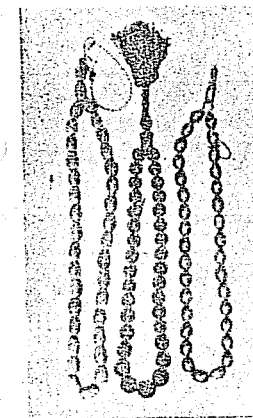
TESLA



Lucien TESNIÈRE



tespihböceği

tespih
solda, doksan dokuzluk
tahta;
sağda, siyah taştan,
Belediye kütüphanesi,
İstanbultespih
solda, otuzüçlük çekirdek;
ortada, tahta;
sağda, kehribar,
Belediye kütüphanesi,
İstanbul

— Foto. Görüntünün developmanından sonra yarırsız hale gelen gülmüş tuzlarını temizlemek amacıyla güden işlem. (Bk. AN-SİKL.) || *Tespit banyosu*, tespit işinde kul-lanılan hiposülfid banyosu. || *Tespit et-mek*, bir fotoğraf emülsiyonunu tespit ban-yosundan geçirmek.

— Havc. *Tespit direği*, hangar dışına bı-rakılan balonları yere bağlamak için kul-lanılan sırık. || Eskiden çift veya üç ka-natlı uçaklarda kanatlar arasındaki açıklığı sabit tutmak için kullanılan ağaç veya madeni dikme.

— Huk. *Tespit davaları*, bir hakkın veya hu-kukî ilişkinin varlığı veya yokluğuna iliş-kin bir karar elde etmek için açılan dava. Bk. ANSİKL.

— Mekan. *Tespit kuvveti*, bir parçalar bütünü'nün yer değişimini önlemek ve aralarında geçici bir birleşme sağlamak i-çin bir makine elemanı tarafından parçalar üzerine uygulanan basınç.

— Psikol. *Hatıraların tespiti*, hatıraların kaydedilmesi sağlayan hafıza fonksiyonu. («Tespit amnezileris denen bazı hafıza ka-yıplarında hasta, eski hatıralarını saklar, a-ma yeni hatıralar edinemez».)

— Teknol. *Tespit kuşağı*, bir yapı veya ta-şıtta, direng ve sağamlıklarını arttırmak, aralarındaki sabit açıklığı korumak için iki eleman arasında konan bağlantı parçası. *İçanl. TESPİT TANKU'U BAĞLAMA KİTA-ĞI*.

— Tekst. Dokunmuş kumaşlarda, çözgü ve atkı ipliklerinin kaymaması ve kumaşın en-den veya boydan çekmemesi için, buharla basınç altında yapılan bir tür apre işlemi. || *Tespit çubuğu*, dokuma tezgâhlarında, çözgü başları veya dokunmuş kumaşın ön uçakları bağlanan ve gerek çözgü, gerek kumaş levendinde özel yanklarına oturtu-lan küçük demir çubuklar.

— Vet. *Tespit araçları*, nallamak veya a-meliyat etmek için evcil hayvanları tabii savunma araçlarından yoksun bırakmak ve hareketi kılma amacıyla kullanılan çeş-itli usuller. (En çok kullanılan tespit a-raçları nalbant tezgâhı, buruntak, ayak bağı [köstekçik], burunduruk [yavaş], bu-run halkası gibi âletlerdir.)

— ANSİKL. Foto. Gümüş tuzlarıyla kap-lanmış duyar tabakaların, fotoğraf filimle-rinin veya kâğıtlarının *tespit*i, yüzde 20 veya 30'luk bir sodyum hiposülfit çözelti-siyle yapılır; kolodyumlu kışilerleri tespit etmek için de sodyum veya potasyum siya-nür kullanılır.

— Huk. *Tespit davaları* sadece bir hak-kın değil, bir hukukî ilişkinin varlığını veya yokluğunun tespit edilmesi için de a-çılabilir. Meselâ taraflar arasında bir kira sözleşmesinin ne zaman sona ereceği ihtilâfıysa, kira sözleşmesinin sona e-receği zaman, taraflardan birinin açaca-ğı tespit davasıyla belirlenir veya borçlu olduğu iddia edilen bir kimse borçlu ol-madığını iddia ediyorsa, durumu tespit da-vasıyla tespit ettirir. Tespit davasının gö-revi, bir hukukî ilişkinin varlığını veya yok-luğunu tespit etmekten ileri gidemez. Tes-pit davaları ikiye ayrılır: 1. *müspet tespit davası*. Davacının bir hukukî ilişkinin var-lığının tespit edilmesini istediği davadır (msl. bir şahsın, bir şeyin kendi mülki-yetinde olduğu iddiasıyla açtığı dava). Bu dava sonunda verilecek karar, kabul veya ret kararı olabilir; 2. *menfi tespit davası*. Davacı, var olduğu iddia edilen hukukî du-rumun var olmadığına ilişkin bir karar ve-rilmesini ister (msl. bir borcun var olma-dığının tespitine ilişkin olarak açılan 'tespit davası'). Mahkeme, davacının lehine karar verirse hukukî ilişkinin var olmadığı tes-pit edilmiş olur. Aksine, davanın reddedi-lmesi halinde, hukukî ilişkinin var olduğu sonucu ortaya çıkar. Tespit davasının iki şartı vardır: 1. dava konusunun sadece bir hukukî ilişki olması; 2. davacının tespit da-vası açmakta hukukî menfaati bulunması. Hukukî menfaat, var olan bir durumun tespitine ilişkin olmalıdır. İleride doğabi-lecek bir menfaat için tespit davası açıla-maz.

Tespit davalarında görevli mahkemeye ge-lince; menfi tespit davalarında görev, da-vacının ifadesine göre, davalı tarafından

kendisine karşı var olduğu iddia edilen hakkın değerine göre tespit edilir. Bir *kı-sım tespit davası* açılmışsa, o zaman görev, aleyhinde dava açılan kısma göre tespit e-dilir. Yetkili mahkemenin tespitinde de ge-nel esaslara göre hareket edilir. Açılan bir dava sonunda mahkeme bir hukukî ilişki-nin varlığı veya yokluğuna dair bir karar verir. Buna *tespit hükmü* denilir. Ancak bu kararın verilebilmesi için, davanın e-sastan incelenmiş olması gerekir. Açılan davada çıkar bulunmadığı için, dava red-dedilmişse, ortada bir tespit kararı yoktur. Müspet tespit davası sonunda, davacının iddia ettiği hukukî durumun var olduğu-na karar verilirse, bununla, o hukukî duru-mun var olduğu kesin olarak tespit edil-miş olur. Yani karar maddî anlamda bir kesin hükmüdür. Bunun aksine, mah-keme müspet tespit davasıyla tespiti istenen durumun var olmadığına karar verirse, o zaman da bu hukukî ilişkinin var olma-dığı kesin olarak tespit edilmiş olur. Menfi tespit davasıdaysa davanın kabulü, söz konusu hukukî ilişkinin var olmadığını gös-teren kesin bir hükmüdür. Davanın reddiy-se, var olmadığı iddia edilen hukukî ilişki-nin varlığı kesin bir hüküm doğurur. Tes-pit hükümleri cebri icra konusu olmaz.

Bunun yanında tespit davaları için zama-naşımı da söz konusu değildir. Hukukî i-lişki devam ettiği sürece dava açılması her zaman mümkündür. (Ml.)

TESRİ i. (ar. *şirâ'at*'ten *tesrî*). Ask. Çu-buklaştırma, his verme: *E/kârî telhis, e-fall tesrî için yapılacak şeyl de söylüyor* (Atatürk). || *Tesri etmek*, hızlandırmak: *O zaman hareketini tesrî etti* (Recâizade Ek-rem).

◆ **Tesriat** zf. Esk. Çabuklaştırarak, hız vererek.

◆ **Tesriat çoğl. i. Esk. Hızlandırmalar**, hız kazandırmalar. (M)

TESRİK i. (ar. *şirkât*'ten *tesrîk*). Esk. Bir kimseyi hırsızlıkla suçlama.

◆ **Tesrikat çoğl. i. Esk. Hırsızlıkla suç-lamalar**. (M)

TESRİR i. (ar. *sürûr*'den *tesrîr*). Esk. Se-vindirme. || *Tesrîr etmek*, sevinç vermek, sevindirmek.

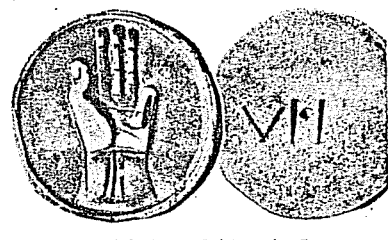
◆ **Tesirât çoğl. i. Esk. Sevindirmeler**. (M)

TESSAI (Tomioka), japon ressamı (Kyoto 1836 - ay.y. 1924). Birçok şinto tapınağını onarmakla görevlendirildi, sonra resimle uğraştı; fakat eserlerini hiç bir sergileye gön-dermedi; bununla beraber ülkesinde birinci sınıf bir sanatçı sayıldı. Mükrekep tek-niğine ve aydınların çin resmi temalarına bağlı kalarak yaptığı eserlerinde, Japonla-ra has karikatürçülük yeteneği, çizimlerde ve renklerde modern bir serbestlik sezilir. Rulolarının üzerine elyazısıyla şiirler yazıl-mıştır. (L)

TESSALA dağı, Batı Cezayir'de dağ. Tel Atlası'na bağlıdır ve Oran sebbası ile Si-di-bel-Abbes ovalarına hâkimdir; 1 061 m. Tessala komünü (Oran idare bölgesi, Sidi-bel-Abbes idare çevresi); 2 750 nüf. (L)

TESSALİT, Mali'de Sahrâ vahası (Gao çevresi); İfora'lar Adrar'ında. Kolom-Ben-şer-Gao yolu üzerinde idarî karakol. Ha-vaalanı. Meteoroloji istasyonu. (L)

TESSERA i. (lat. k.). Eski Roma'da fildi-şi veya maden jöton.



imparatorluk devri, Cabinet des Estampes, Paris

— ANSİKL. *Tessera*'lar giriş bileti olarak veya benzer işlerde kullanılırdı. Hâkimler de oylarını bunlarla verirdi. İlk hiris-tiyanlar tessera'yı birleşme işareti olarak

kabul ettiler. *Buğday tesseraları*'nın üze-rinde buğdayın veya tayın hakkının nerede verileceği veya dağıtılacağı yazılıydı. *Çağrı tesseraları*, resmi toplantı davetiyesiydi. *Tiyatro tesseraları*nda oynanacak piyesin adı, oynanacağı tarih ve taşıyıcısına ayrı-lmış olan yer yazılıydı. (L)

TESSIER (Alexandre Henri), fransız tarım uzmanı (Angerville 1741 - Paris 1837) Tıp fakültesini bitirdi, özellikle tabii ilimlerle ilgilendi. Rambouillet Köy İşletmesi mil-dürlüğüne getirildi, merinos koyunlarının yetiştirilmesine ve iklimle alıştırılmasına çalıştı. Eserleri arasında *Le Dictionnaire d'Agriculture et d'Economie Rurale* (Tarı-m ve Köy Ekonomisi Lûgati) [1787-1816] vardır. 1791'de *Le Journal d'Agriculture à l'Usage des Habitants de la Campagne*'ı (Köylerde Yaşayanlar İçin 'Tarım Gazete-si) kurdu. (L)

TESSIER (Valentine), fransız kadın tıyat-ro oyuncusu (Paris 1892). Paul Mounet'nin öğrencisiydi, 1920-1923 arasında J. Copeau'nun Vieux - Colombier tıyatrosun-da çalıştı, sonra L. Jouvet ile ortaklık Giraudoux tıyatrosunda başrollere çıktı (1925-1933). Ayrıca, *Madame Bovary* v.b. filimlerde rol aldı. (L)

TESSIN (Carl Gustaf, kont), İsveçli devlet adamı (Stockholm 1695 - Akerö 1770). Küçük Nicodemus Tessin'in oğlu. Çiğrel Sunatlar akademisini kurdu ve finans ve



J. L. Tessin'in eseri, Stockholm müzesi

serlerini topladı. Büyükelçi olarak Viyana'da bulundu (1725-1734), Şapkalı hizbinin başına geçti ve Takkeler hizbini devirdi (1738); rus etkisine karşı fransız etkisini savundu. Paris'te büyükelçilik yaptı (1747-1752), sonra velihaht Gustaf'ın (Gustaf III adıyla tahta çıktı) eğitimiyle görevlendi-rildi ve onun için incelemeler yazdı («Bir ihtiyarın Mekupları», 1751). (L)

TESSIN Büyük (Nicodemus), İsveçli mi-mar (Stralsund 1615 - Stockholm 1681). 1636'da İsveç'e gitti (Pomeranya'dan), Hol-landa Palladio'culuğunun etkisinde kaldı; İsveç'in ilk büyük mimarıdır. Eserleri: Wrangel sarayı, Drottningholm şatosu (1662'de başladı, 1700'e doğru oğlu bitirdi), Kalmar kilisesi, birçok şato ve Stromsholm krallık villası ile Uppsala'daki Gustavia-num gibi gösterişli yapılar. (L)

TESSIN Küçük (Nicodemus), İsveçli mi-mar ve devlet adamı (Nyköping 1654 - Stockholm 1728), Büyük Nicodemus Tes-sin'in oğlu. İtalya'yı ve Fransa'yı dolaştı. Başlıca eseri Stockholm sarayıdır, bu eser-de fransız zevki ve Palladio'nun etkisi a-ğır basar. Drottningholm şatosunu tamamladı, bu şatonun ve Ulriksdal'ın (kral sa-rayı) bahçe planlarını çizdi ve Oxenstier-na anıtını yaptı. Ömrünün sonuna doğru siyaset ve kamu işleriyle uğraştı. (L)

Tessin enstitüsü, Paris'te Brancas ote-linin bir kısmında kurulmuş olan İsveç tes-kilatı; amacı Fransa ile İsveç arasındaki sanat ilişkilerini kolaylaştırmaktır. 1933'te Gunnar W. Lundberg tarafından kuruldu. Burası, Paris'te oturan İsveçli sanatçı ve bilimlerin buluşma yeridir. Roslin, Wert-müller, Cogell ve İsveç'de çalışmış olan Bouchardon, Desprez, Taraval gibi fransız-ların eserlerinin bulunduğu bir müze ve bir kütüphanesi vardır. (L)

TESSMANNIA i. Afrika'nın tropikal böl-gelerinde yetişen ağaç. (*Tessmannia Afri-cana*'dan [*T. Claessens*] Kongo'da vamba denilen kereste elde edilir. Baklagillerin erguvangiller familyasından.) (L)

Foto. LAROUSSE; N. Erkinç (MEYDAN)

Eski Eserler Ansiklopedisi

Nurettin
Rüstü
Büngül

temin edilir. Bunların değeri yoktur ve ancak yaptıkları eşyanın kıymetlerini ziyadeleştirirler.

İGNE

Dikiş için kullanılan, bir ucu sivri, diğer ucu delik çelik teldir. Vaktiyle Mudurnu'da mebzulen yapılırdı. Türk malı olarak içiçe girmiş bir tarzda yapılan da vardı. İçindekilerle oya ve ince dikişler, büyüğü ile yorganlar kaplanan bu Türk iğneleri ele geçerse birkaç lira eder.

İLİKMEND

Bir nevi iptidai kandil olup âdi bir fitil vasıtasıyla bezir yağı yakar ve tabii ışığı da kendine göre olurdu. Eski mezarlardan çıkan topraktan mamul ilikmendlerden nadiren para edenleri olur.

İMAME

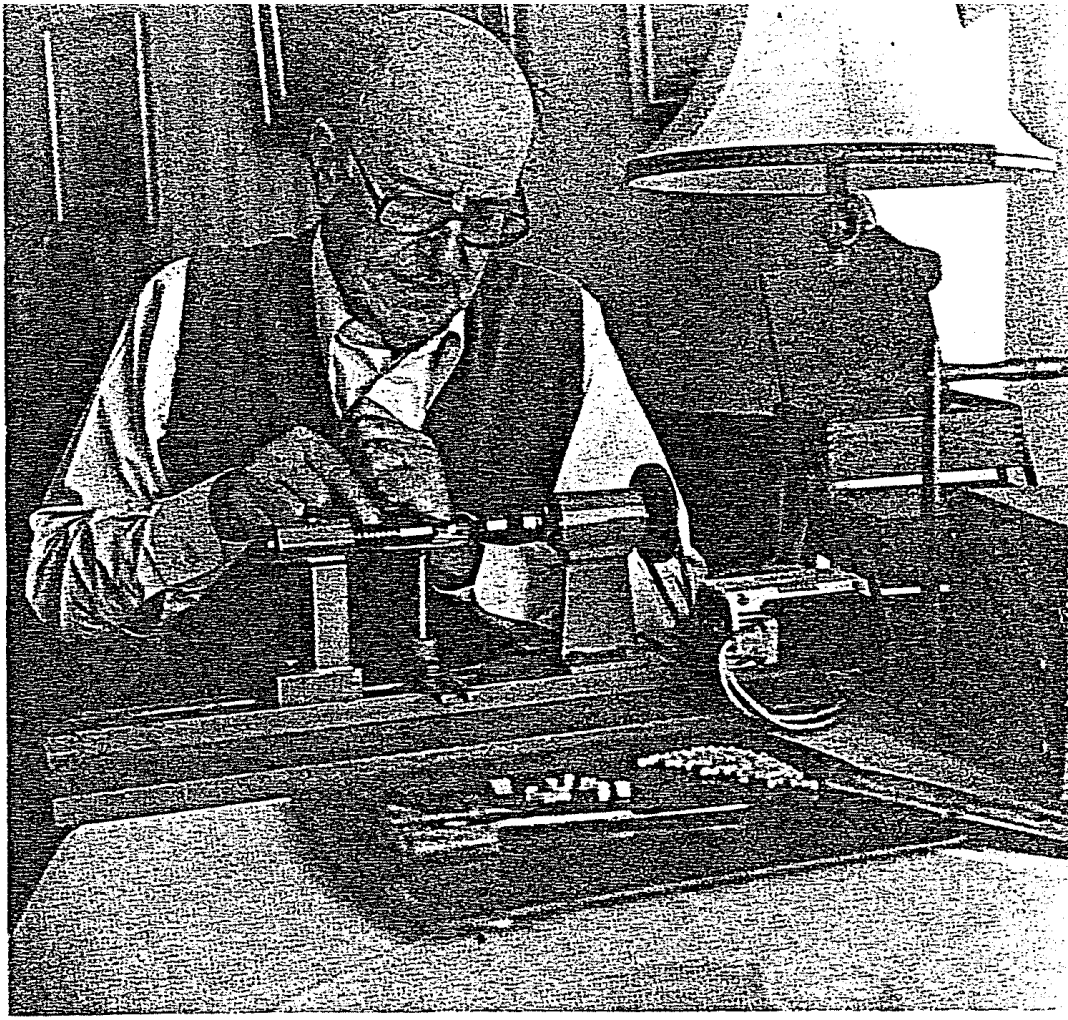
Tesbih dizildikten sonra iki ipliğin (Yani tahrilin) iki ucu biraraya getirilerek takılan uzun ağaca imâme denildiği gibi çubukların kehrübardan uçlarına da imâme denir.

İmâma söyledim aldım imâme
Şükür kim tesbihim erdi tamâme.

İNCİ

Basra ve Hint denizlerinden çıkan, sanayide kullanılan

Prof. Bedii Gorbon, kendi imâl ettiği elektrikli tesbih tornasında, sedef bir tesbihi çekerken. - Prof. Gorbon making a mother-of-pearl tesbih at an electric lathe made by himself.



TÜRK

TESBİHCİLİK SANATI

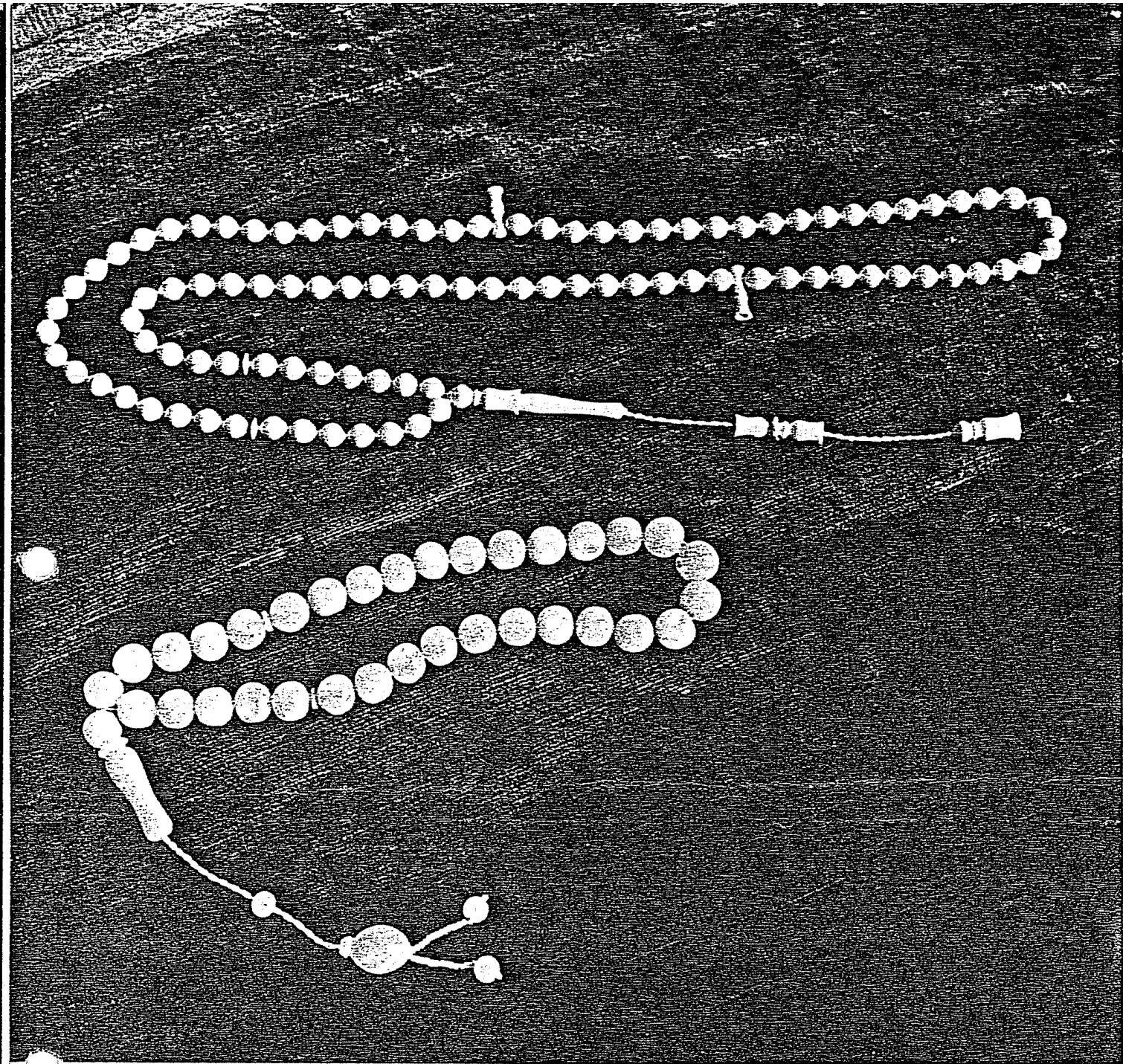
Fotoğraflar : Sami Güner

Prof. Dr. Bedii GORBON*
Fotoğraflar : Sami GÜNER

Osmanlı Türklerinde tesbihçilik sanatının tarihini 17. yüzyıla kadar izlemek mümkün olmaktadır. Bu sanat, 17 ve 18'inci yüzyıllarda gelişerek sürmüştü, 19'uncu yüzyılda doruk noktasına ulaşmıştır.

Hiç tereddüt etmeden ve öğrenerek söyleyebiliriz ki İslâm dünyasının en güzel tesbihleri İstanbul'da yapılmıştır. Buradan İmparatorluğun her tarafına ve özellikle, her yıl Hac mevsiminde Kâbe'ye gönderilmiştir. Müslüman dünyasında hemen her yerde, örneğin Semerkant, Buhara ve İran'da da tesbih işçiliği gelişmişse de bunlar daha çok, kullandıkları maddeler yönünden ün yapmışlardır.

Yazık ki bu çok değerli Türk El Sanatı 1920'lerden sonra kaybolmaya yüz tutmuştur. Günümüzde İstanbul'da Çarşı içinde, Ankara'da ve diğer birkaç şehirde çalışan usta-



Prof. Gorbon'un yapmış olduğu 99'luk fildişi ve otuz üçlük sedef iki tesbih. - A 99 bead ivory tesbih and a 33 bead mother-of-pearl tesbih made by Prof. Gorbon.

larla, birkaç amatör sanatkârdan başka pek kimse kalmamıştır. Halbuki çok yakın denilecek bir geçmişte, 19. yüzyılın sonlarında Kapalıçarşı çevresinde (Uzun Çarşı-Sahaflar) 300'den fazla tesbih tezgâhının çalıştığı bilinmektedir. Ayrıca şehrin çeşitli semtlerinde çalışan sanatkârlar da vardır.

Bu devrin namli ustaları arasında Topkapılı Sadık Usta, Mevlânekapılı Mahmut Usta, Yamalı Nuri Usta, Balatlı Nuri Usta, Eyüplü Deli Tahir Usta, Horoz İâkabiyya anılan Horozun Salih Usta, Kalafatçı Hasan Usta (Karadenizde yetişmiş, sonradan İstanbul'a gelmiştir), Sağır Rifat Usta, onun çıraklığından yetişmiş Topuzun Halil Usta [(1900-1960) Kitapçılar içinde çalışırdı, 1926'da Türk san-

(*) Prof. Bedii Gorbon, bu yazısını göremeden, 5 Mayıs 1980'de bağırsak kanserinden vefat etti. Başarılı ameliyatlara rağmen milletlerarası ün yapmış bir kanser uzmanıydı. Bu makale, ölümünden evvel yazdığı son yazıdır.

Türkçe
Derişim
Sayı 31/1980
Yazılacak

Tercüman
1001 TEMEL ESER

59

Yazan:

PRETEXTAT LECOMTE

Baskıya Hazırlayan :

AYDA DÜZ

TÜRKİYEDE
SANATLAR
VE
ZENEATLAR

ONDOKUZUNCU Y.Y. SONU

XXVII

TESBİH

Tesbihin tarihi tâ eskilere dayanır. Firavunlar devrinden kalma lâhitlerde renkli camlara raslanmaktadır. Tesbih, kolyeden çıkmış olsa gerek; nitekim bu, kadına atfedilen en eski süs eşyasıdır.

İstisnasız bütün vahşi kabilelerde kolye revaçtadır. Afrika'da sayısız ülkeler topraklarını bir avuç rengârenk boncukla trampa etmişlerdir. Araplar da, bütün Şark milletleri gibi, ışığın içinde sedâflendiği yuvarlak incilere karşı tarih boyunca büyük bir sevgi beslemişlerdir. Asurun destansal kraliçesi güzel Semiramis, Babil'deki sarayında muhteşem kolyelerle gezinirdi. Anlatıldığına göre Sardanapal ve Nabukodnozor sevgililerini incilere garkederlermiş. Ressamlarımızdan bazılarının Havva Anamızın boynunu da inciyle süsledikleri görülüyor; ancak bu süsün tarihinin bunca eski olmadığı kuşku kaldırmaz.

Bu kolye merakını, insanların bazı fizyolojik organizasyonu ile izah etmek mümkündür. Bir arava gelen taneler insandaki tekrar zevkini tatmin eder; insan köşe ve sert hatlara tahammül edemediği için ondaki yuvarlaklık hoşâ gider; sonra taneler parmaklar altında kaya kaya halkanın durmadan dönüşü, tıpkı şen günlerin peşpeşe gelişi gibi, insana mutlu bir ebediyet tahayyülü yaratır belki.

ilgi



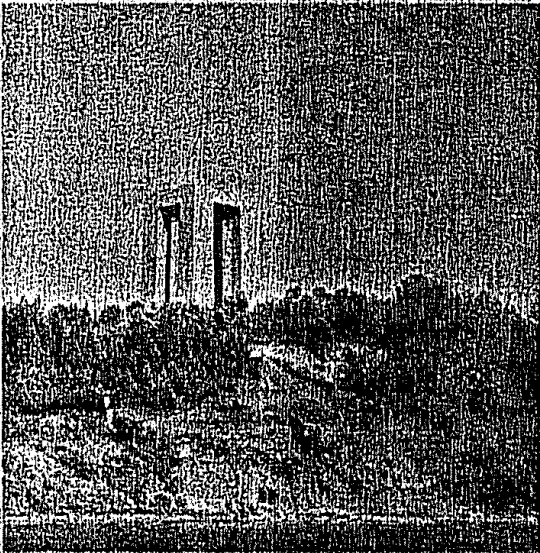
OCAK 1984
YIL 18
SAYI 38

SAHİBİ VE SORUMLU YÖNETMEN
K. CUMHUR TEZEL

Adres: Boğaziçi Cad. No: 32
Marmarış, İstanbul
P.K. 24 Marmarış, İstanbul
Tel: 166 14 10

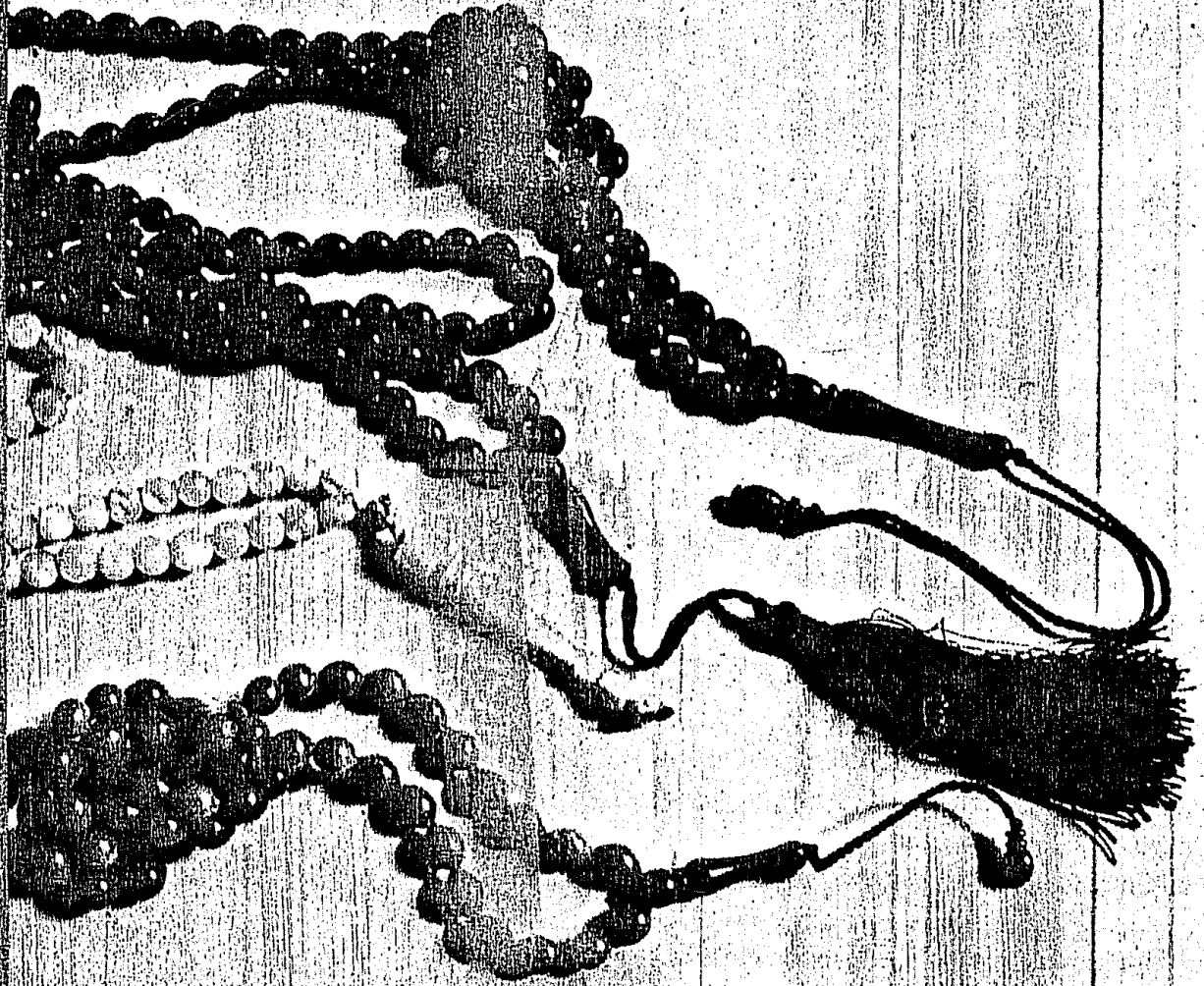
İÇİNDEKİLER

MİLLİ PARKLARIMIZ	
GELİBOLU YARIMADASI	
TARİHİ MİLLİ PARKI	2-9
VİTALİZASYON VE	
REVİTALİZASYON	11-13
OLYMPUS	14-16
ÖBRÜK GÖLLERİ	17-19
TÜRK KUMAS SANATI	20-25
KARTACALI HANNİBALIN ANITI	26-27
İŞHAN KİLİSESİ	28-31
TÜRK SANATINDA TESBİH	32-35



Kartagaya Şehitleri Anıtı

Hazırlayan: MESUT MANIOĞLU 140 74 40
Baskı: APA OFSET BASIMEVİ - İstanbul



şarablı kehribar, sedef ve renklendirilmiş kemik tesbihler

Sanatında

TESBİH

Birçok dinlerde yalnızca bir zikir vasıtası olan tesbih, Müslüman Türklerde ayrıca bir güzel sanat dalı olarak da karşımıza çıkmaktadır.

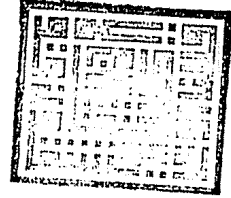
Türkler yalnız tesbihleri değil inanç dünyasının bütün yapı, araç ve gereçlerini bediî zevkleri ile bezemiş, onlar sayesinde sanat dünyasına fevkalâde güzel, hünerli ve zevkli eserler sunmuşlardır.

Vasiteler olarak tesbih nohut büyüklüğünde değişik malzemeden yapılmış, yuvarlak tanelerin ortalarından delinerek bir ip üzerine dizilmesinden, (başlangıçtan yedi tane sonra mercimek şeklinde pul) ve ipin ucun birleştiği yerde de tanelerin bir veya beş misli uzunluğunda meydana gelen bir şekildedir. Bu yapıya arapçası Misbaha'dır.

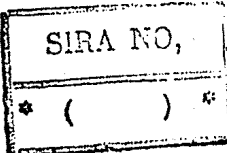
Tarihte ilk tesbih adına miladi 800 yıllarında raslamaktayız ve Hind'den Batı Asya'ya geldiği ifade edilmektedir. (A. Mez. Die Renaissance des Islams, Sayfa 318) Bununla beraber bizzat Goldziher, Sa'd b. Abi Vakkâs'tan naklen verdiği Hadis-i Şerifte tesbih ve sena ibadetlerini saymak için küçük taşların, hurma çekirdeklerinin kullanıldığını yazmaktadır.

İbadette aslında 99'luk tesbihler kullanılırsa da taşımada kolaylık ve fazla yer tuttuğu düşünülerek 33'lük tesbihlere daha çok rağbet edilmiştir. Ancak eskiden, tekkelerde 500 ve 1000 tanelik tesbihler de bulunur ve yine bunların bazılarının taneleri ceviz büyüklüğünde olurdu. Dilekleri olanlar bu tesbihlerle dua ederler ve içinden geçerlerdi.

Eski Eserler Ansiklopedisi



Nurettin
Rüştü
Büngül



TERAZİ

Türkiye'de ilk defa ağaçtan yapılmış olup 500 dirhemden (1625 gr.) ibaret bir okkasına "Karaman okkası" tabir ederlerdi. Daha sonra demir, bakır, pirinçten yapılmış ve daha tekâmül ederek kiloya tahvil edilmiştir. Bunların bir kutu içine vaz' edilen küçük ve süslüleri ve hususi yapılan gümüşlülere, altın ve hatta pırlanta elmas tartan ve küçüldükçe güya ismi de kibarlaştırılmak emeliyle "Mizân" denilen miniminileri de vardır. Büyüklerin, el terazisinden başka, büyük bakkalların kullandığı asma terazi ve masa üzerinde oturtma teraziler de vardır. Antikası görülmemiştir.

TERLİK

Eskiden terlikler, şallar ve ağır kumaşlardan yapılır, üzerine inci işlendiği de olurdu. Ancak içerisindeki inci hesabıyla 200 lira kadar edenleri haylice zühur etmişse de, sökölüp satıldığından elde kalmamıştır. Son zamanlarda bir tanesi Topkapı Sarayına konulabilmiştir. Sultan Mecid sultanlarına ait meşin üzerine pırlanta işlenmiş bir terliğe de tesadüf edilmiş ise de, bu da bozularak pırlantası satılmıştır.

Kırıp at böyle bir mazrufa uygun olmayan zarfı

Bu incé terliğe gün görmemiş pembe topuk lâzım!

TESBİH

Eskiden yalnız ibâdet âleti iken şimdi aynı zamanda

ingiliz dider... için kullanılmaktadır. Tesbih, hakikaten üzerinde durup işlenecek sanat eserlerimizdendir. Evvelâ bir tesbihin nasıl yapıldığını görelim. Meselâ, tesbihçi bir ödağacı veya kokanın ağacı, cevizini destere ile küçük küçük doğrar ve sonra iki ucunda iki mil bulunan bir cendereye ve mengeneye sıkıştırır, elle ve dayakla çalışarak, çevirip rendelleyerek bu parçayı yuhalırlar ve sonra kendisine mahsus olan ölçü ile ölçerek haddeler. Ustad bir tesbihcinin ölçüsünde hadde itibarıyla birbirinden zerre kadar fark bulunmaz. Fakat bu özel işi tahmin edildiği kadar kolay değildir. İncelikleri çoktur. Tesbih üç 33 yani 99'lu olur, her 33'de takılan uzunca ve yandan delikli olanlara "Nişâne" ve iki ipi (Tahril) biraraya getirip ucuna takılan uzun şeye "İmâme" ve bir baştan 7 tanevi ayıran mercimek büyüklüğündeki taneye "Pul" ve imâmenin uçundaki ipliğe takılan nişâneye benzeyen fakat deliği dikine olan parçaya da "Tepelik" denir. Tesbihlerin en güzelleri Türkler tarafından, bilhassa İstanbul'da yapılmıştır. Araplar ve İranlılar bununla pek meşgul olmamıştır. Arabistan'da yapılan tesbihler çirkin ve zevk-i selime uygun değildir. Anadolu ve Hindistan'da görülen tesbihlerin hepsi Türk desenidir. Türk zevkine uygun olarak yapılan tesbihleri yapanların isimleri diğer sanatkarlarımız gibi tespit edilip tarihe geçmemiştir. İstanbul'un tesbihce en zengin zamanının XVI. asrın sonlarına isabet ettiği anlaşıyor. Bu devrede İran'a, Turan'a, Şark'a, Garb'a tesbih yetiştirmiş, Türkiye'de de hemen hemen herkesin elinde değilse de cebinde bulunmuştur. Uzunçarşı, Selâtin Camilerinin önleri, Çarşıci, Kuledibi, Usküdar, İskelebaşı, Beşiktaş, Fatih, Eyüp Sultan tesbih yapan ve satanlarla dolu idi. I. Ahmed meşhur Sultan Ahmet Camii şerifini yaptırıp da ilk cuma namazı kılınacağı zaman, bu câmin kaç kişi alacağını merak ederek giren herkese bir ödağacı tesbihi hediye edilmesini emret-

T Ü R K

ETNOGRAFYA DERGİSİ

1969

SAYI: XII

Milli Eğitim Bakanlığı
Eski Eserler ve Müzeler Genel Müdürlüğü
tarafından yayımlanır.

TÜRK TARİH KURUMU BASIMEVİ — ANKARA, 1970

TESBİHİN TARİHÇESİ, YAPILIŞ TEKNİĞİ VE SARAY KOLLEKSİYONUNDAKİ TESBİHLER

Perran ÜLKÜMEN

Tesbih, muhtelif ağaç veya taşlardan yapılan, ortaları delik tanelerin ipliğe dizilip bir araya getirilmesiyle meydana gelir. Bir ibadet vasıtası olan tesbihi müslümanlardan başka hristiyan aleminde, brahmanizm ve budizm'de de görüyoruz. Menşei bilinmemekle beraber on-birinci yüzyılda manastırlarda dua edilirken tesbih kullanılmıştı. Hattâ bazı tarikat mensuplarının kemerlerinde tesbih taşımaları mecburiyeti vardı. Brahmanlarda (Mâla) = çelenk veya (Japa Mâla) = dua çelengi çok daha eski tarihlerde mevcuttu. İnzivaya çekilenler uzun dualar da ilâhi isimlerin veya mukaddes güneşin zikri için yapılan tekrarlamaları şaşırmamak gayesiyle bunları kullanmışlardır. Budistlerde tesbihi brahmanlardan almışlardır. Budist tesbihleri gayet komplike olup taşıdığı mânâlar semboliktir¹.

Namazlarda tesbih çekmek âdet olduğuna göre, bunu İslâmlığın başlangıcına kadar götürmek mantıki olursâda, bu fikri teyit edecek bir delil mevcut değildir. Namaz sonlarında otuzüçer defa "Sübhânâllah", "Elhamdülillâh" ve Allahüekber" denilmesi sebebiyle tesbih islâm aleminde genellikle doksandokuzludur. Fakat, bununla beraber otuzüçlük ve tekkelerde zikirler için kullanılan beşyüzlük ve binlik tesbihlerde yapılmıştır.

Tesbihçilik Türk elsanatları içinde mühim bir yer tutar. Maalesef bu da diğer sanat dallarında olduğu gibi bugün artık, yalnız bir kaç meraklıya inhisar

etmiş ve tamamen bir fabrikasyon halini almıştır.

Tesbihçilik sanatında en önemli nokta, tanelerin aynı büyüklükte olmasıdır. Sanatkârların bu mevzuda gösterecekleri titizlik tesbihe ayrı değer kazandırır.

Tanelerin işlendiği el tornası ağaçtan yapılır. Bu aşağı yukarı 0,50 × 1,00 ebadında bir tabla üzerinde biri sabit diğeri ayakla hareket eden ve uçlarında çok sivri iki demir (punta başı) bulunan bir alettir. Bu tornayı işleten çeşitli parçaları sanatkâr kendisi yapar. Yalnız esas işi gören bıçaklardan iki tanesi (Rende ve arda. Şekil I ve II) iyi çelik veren bir demirci ustasına yaptırılır. Bu san'atta hakikaten mühim rol oynayan bu iki parçadan, "rende", rendelemek için "arda" da yontma işi için kullanılır.

Kalıp, kızılçık gibi sert ağaçlara çelik durumu vasat olan eski yuvarlak şemsiye tellerini monte etmek suretiyle meydana getirilir. Çarköşe denilen, ağacı delecek makkapta, aynı şemsiye telinin enli olanlarından yapılır. Bunlarında iyi bir şekilde olmaları, ustanın maharetine bağlıdır.

Evvelâ tesbihin yapılacağı ağaç, tanelerini stenilen büyüklüğüne göre uzun -çu buklar halinde köşeli olarak, saat yayından yapılmış testerelerle kesilir. Bu testerelerin çaprazları, talaşın az olması için yok denecek kadar küçüktür. Bu ameliyeden sonra çubuklar yine tanelerin boyuna göre aşağı yukarı zar şeklinde küçük parçalara bölünür. Bölünen parçaların ortaları çarköşe dediğimiz mille gayet ince

¹ Larousse du xxe siècle, cilt. s. 134

ESKİ

İSTANBUL YAŞAYIŞI

MUSAHİPZADE CELÂL



1 9 4 6

orada idi. Evlerde tazeğah dokuyan ve örgü yapan kadınlar bunları oradan tedarik ederlerdi.

Kılıççılar: Nuruosmaniye camii'nin altındaki sokaktan Mahmutpaşa camisi yanındaki yokuşa kadar olan kısım Kılıççılar çarşısı idi. Bu cadde üzerindeki müteaddit kılıççı dükkânından başka iki büyük han, kılıç yapan ustalar tarafından işgal edilmekte idi.

Demir cevherini keşfeden eski Türkler, bu cevheri çelik haline getirdikten sonra, onların tabirince bu çeliklere su vermek için ateşte kızdırıp döğerek ve açık havada soğutuncaya kadar savururlarmış. Müzelerimizdeki eski kılıç, kama, hançer, kargı, mızrak, süngü gibi cenk âletleri böyle yapılmış. Taban demiri namı verilen bu parçalar başka bir demiri tahta gibi yontar ve keskinliğini kaybetmezdi.

Kılıç yapan sanatkârlardan hiç birisinin ismini öğrenemedim. Ancak kalemtraş yapan sanatkârlardan son zamana kadar gelenlerin isimlerini bulabildim. Eskilerin isimleri şunlardır. Sofi, Yünni, Rıza, Galatalı Recai, İstanbullu Recai. Son kalemtraşçılar: Muhyi Zeki ve Üsküdarlı Şeref'tir.

Dökmeciler ve kantarcılar: Süleymaniye camii'nin alt başında ve Tahtakalenin ötesinde bir Dökmeci çarşısı vardı. Bunlar dökme tunçtan, pirinçten ve daha bazı madeni halitalardan yaptıkları, bugün antika sayılacak kadar azalmış olan, altın gibi pırıl pırıl ve Süleymaniye tabir olunan sarı pirinç mangallar, sahanlar, tepsiler, su kupaları, maşrapalar, tunç havanlar, kantarlar, el terazileri, tek veya üç, dört, beş kollu, cami mihraplarının sağında ve solunda yanan iri balmumu şamdanları, evlerde ellerde gezdirilen kulplu fiske şamdanları, mum makasları, çubuk silkelemek için takatukalar, buhurdan ve gülâpdanlık, küp ve kavanoz kapakları, hamam ve sebil tasları, kubbe ve minare alemleri, hendesi eşkâli birbirine imtizac ettirerek meydana getirilen sebil, türbe parmakları musanna kapı kilit ve halkaları yapırlardı.

Kutucular: Kantarcılar çarşısının yanı başında Kutucular çarşısı vardı. Burada uzun saplı fırın kürekleri, yemek tablaları, satıcıların başlarında gezdirdikleri helvacı, yufkacı, lokmacı tablaları, küp kapakları, helva, şeker, tatlı konulan tekerlek kutular, aktar dükkânlarını dolduran ilaç kutuları, börekçi, gözlemeci, pidecilerin boyunlarına taktıkları içi ateşli ve üzerleri camlı kopaklı davul büyüklüğündeki kutular yapılır ve satılırdı.

Uzun çarşı: Tahtakale'den Mercan yokuşuna çıkan yolun başından sanuna kadar devam eden iki sıralı çarşıya «Uzunçarşı» denir.

Uzunçarşı yokuşundan çıkarken solda Yavaşca Şahin Paşa cami ve türbesi vardır ki bu zat Fatih devrinin Bahriye Bakanı idi. Kabri ve mes-cidi harap bir haldedir.

Tesbihçiler: Tesbihçiler ve imameciler, Uzunçarşının en yüksek

Tesbih.

450 RONART, Stephan and Nandy CEAC S. 450-451

1959 (AMSTERDAM)

ROSARY, *subhah* or *misbahah* (derived from *sabaha*, to praise). According to tradition the Arabs used in the early days of Islam small pebbles or date kernels, carried in a special purse, for counting the attributes of praise in the recitation of certain prayers. Probably around the beginning of the IXth century these stones were replaced by the rosary, introduced, as it is generally assumed, from India either in the course of the Arab conquest* or through the channel of the Oriental Churches. In spite of the opposition against the use of the rosary voiced by the orthodox theologians, the practice continued to spread among the masses and particularly within the circles of the mystics.

In its most common form the Moslem rosary is composed of a hundred beads corresponding to the name of Allah and his 99 attributes or 'beautiful names'. The beads, of equal size, are arranged in three groups which are separated by two larger pieces called *Imām**, and an oblong one called *Tad* (hand*) or minaret. Another variety contains 201 beads which correspond to the 201 epithets of the Prophet. A third, special kind of rosaries is made up of 1000 beads, called *Alfiyah** (an object of a thousand individual pieces). Most rosaries are made of horn, bone or a similar material, but there can also be seen expensive pieces of amber, mother of pearl, ivory or precious stones.

Apart from its devotional purposes the rosary holds a prominent place in the superstitious beliefs of both Moslem and Christian Arabs. Its uses in fortune telling*, as an amulet, or for the cure of the sick can be traced back to magic practices of the pagan past. The Wahhābites* reject the use of the rosary.

A special kind of rosary as a popular plaything for men consists of thirty black, brown or amber coloured beads divided by two larger ones into three groups of ten, with one fancy-shaped end piece and in a silk tassel. The almost unconscious fingering of the *misbahah* at any time and place is a very common habit among Arabs in town or country, irrespective of creed, age, education or social standing. This practice has found its way from the Orient by way of Turkey into the Balkan countries, former provinces of the Ottoman Empire..

Introduced by the Crusaders into the Occident the rosary was officially recognized by Pope Pius V (1596), as a ritual accessory.

تفسیر کبیر، بیروت، ۱۴۰۵/ق ۱۹۸۵م؛ قرآن کریم؛ قریب، محمد، تبیین اللغات لتیان الآیات، تهران، ۱۳۶۶ش؛ کیهاراسی، عمادالدین، احکام القرآن، بیروت، دارالکتب العلمیه؛ گنابادی، محمد، بیان السعاده، بیروت، ۱۹۸۸م؛ متقی هندی، علی، کنز العمال، به کوشش بکری حیانی و صفوة سقا، بیروت، ۱۴۰۹/ق ۱۹۸۹م؛ مجلسی، محمدباقر، بحار الانوار، بیروت، ۱۴۰۳/ق ۱۹۸۳م؛ مفید، محمد، المتعنه، قم، ۱۴۱۰ق؛ میدی، ابوالفضل، کشف الاسرار وعده الارباب، به کوشش علی اصغر حکمت، تهران، ۱۳۶۱ش؛ نسایی، احمد، السنن، قاهره، ۱۳۴۸ق؛ نووی، یحیی، الاذکار، به کوشش احمد راتب حموش، دمشق، ۱۹۸۳م؛ همدی، تهذیب الاسماء و اللغات، بیروت، دارالکتب العلمیه.

تسبیح، یا سبحه، رشته‌ای از گره، دانه‌های گیاهی، مهره‌های سنگی و سفالی که با آن شمار ذکرها، اوراد و جز آنها را نگاه می‌دارند. نظرات مختلفی درباره‌ی واژه تسبیح (در عربی سُبْحَة و مُسْبِحَة) وجود دارد: برخی این واژه را تصحیف تسلیخ و تشلیخ (به معنای سجاده و جانماز) و از غلطهای مشهور می‌دانند (هدایت، ۲۶۹). برخی دیگر با استناد به متون ادب فارسی و اشعار برخی شاعران کهن عرب - که واژه تسبیح را عیناً به معنای رشته‌ای از مهره‌ها آورده‌اند - استعمال آن را «صحیح و فصیح» دانسته‌اند (قزوینی، ۱۴۰۶؛ برای واژه تسبیح در دیوان شاعران پارسی‌گو، نک: خاقانی، ۶۳۹؛ عطار، ۸۰۸؛ سلمان ساوجی، ۳۵۶؛ حافظ، ۲۱۵، ۲۵۶، ۴۸۴؛ نظامی، ۱۲۰). علامه قزوینی برای کاربرد واژه تسبیح/تسایب در ادبیات عرب به نسخه خطی دیوان ابونواس استناد کرده است (نک: ص ۱۲؛ نیز نک: خفاجی، ۵۳). لیکن در برخی نسخ چاپ شده این دیوان واژه تسایب موجود نیست و به جای آن در قطعه شعر مورد نظر قزوینی واژه مسایب به چشم می‌خورد (قس: ابونواس، ج ۱۹۶۲م، ۲۱۹، چ غزالی، ۴۵۹).

خاستگاه تسبیح را آسیا دانسته‌اند، اما به روشنی مشخص نیست که مردم کدام سرزمین آسیایی مبتکر آن بوده‌اند (ERE, X/847). در بسیاری از نقوش و حجاریهای برجسته کاههای سلطنتی آشور نصیرپال دوم (۸۸۳-۸۵۹ ق م) در آشور، و در کاخ پادشاهی سنخرب (۷۰۴-۶۸۱ ق م) در مالتای، الاهگانی مانند ایشتر (اینانا) و دیگر رب‌الانوعها، تسبیح کوچکی از مهره در دست دارند (بلک، ۸۹، ۹۰-۹۱).

تسبیخ ظاهراً در بسیاری از تمدنهای کهن به عنوان ابزار ثبت اعداد، روزها و جز آنها، و برقراری ارتباط از راه نظام گره‌نویسی^۱ (هر گره به معنا و مفهوم خاص) و نشانه‌های یاد آورنده در برخی از جامعه‌ها کاربرد داشته است.

ادوارد تایلر^۲ به ساده‌ترین شکل تسبیح اشاره می‌کند که رشته‌ای نخی از انواع گره‌ها با رنگهای مختلف بود که هر گره

در آداب اسلامی، تسبیح بیشتر ناظر به ذکر «سبحان الله» است، اما در کاربرد عام، از باب غلبه اذکار دیگر مانند تکبیر، تهلیل و تحمید را نیز شامل می‌شود. شاخص آن تسبیحات اربعه، از اذکار واجب نماز است که هر ۴ ذکر را شامل است (نووی، الاذکار، ۲۸۲-۲۸۵؛ مجلسی، ۲۵۷/۸۷، ۲۵۴؛ ۲۸۷، ۱۲۲/۸۸). علاوه بر این مشهورترین ذکر شیعی تسبیحات حضرت زهرا (ع) است که پراهمیت‌ترین تعقیبات نماز و آداب هنگام خواب است و شامل ۳۴ الله اکبر، ۳۳ الحمد لله و ۳۳ سبحان الله است و در متون روایی بر آن تأکید شده، و فضایل فراوانی برای آن یاد گردیده است (ابن بابویه، ثواب...، ۱۹۶-۱۹۷؛ علامه حلی، ۵۱۱/۱، ۵۱۲؛ شهید ثانی، ۲۸۵/۱؛ مجلسی، ۲۰۶/۷۶، ۶/۸۶، ۸۹/۱۰۲، ۲۴۰، ۲۶۰).

دیگر آنکه روایات سعی در تعمیم و توسعه مفهوم تسبیح دارند، برای همین، مذاکره علم و با تأکید خاصی آه محزونی که از دل غمگین از ظلمهای رفته شده بر اهل بیت پیامبر (ص) باشد، تسبیح دانسته شده است (همو، ۱۷۱/۱، ۱۴۷/۲). در روایات فضایل و خواص فراوان معنوی و مادی، اخروی و دنیایی برای تسبیح پرشمرده‌اند (نووی، همان، ۵۰-۵۴؛ مجلسی، ۱۷۵/۹۰؛ به: متقی هندی، ۴۵۹/۱-۴۶۵). منابع متنوعی نیز آداب، اذکار و اوقاتی برای تسبیح گزارش کرده‌اند (برای نمونه، نک: کیهاراسی، ۳-۱۳/۴؛ ابن کثیر، ۲۱۹/۶، جم: نووی، همان، ۲۸۲-۲۸۳).

گفتنی است ۷ سوره از سوره‌های قرآن با تسبیح شروع می‌شوند که به «مسیحات» معروف‌اند. در افتتاح سوره حشر، صف، اعلی و حدید تسبیح با لفظ ماضی و در افتتاح سوره جمعه و تغابن به لفظ مضارع است، همچنین است در اختتام سوره حشر که برخی مفسران آن را به معنای فرا زمان بودن تسبیح گرفته‌اند (قریب، ۵۲۴/۱)، هفتمین سوره‌های مسیحات «اسراء» با افتتاحی متفاوت است.

ماخذ: آلوسی، محمود، روح المعانی، بیروت، داراحیاء التراث العربی؛ ابن بابویه، محمد، التوحید، به کوشش هاشم حسینی، تهران، ۱۳۸۷ق؛ همو، ثواب الاعمال، به کوشش حسین اعلمی، بیروت، ۱۴۱۰/ق ۱۹۸۹م؛ ابن حزم، علی، المحلی، به کوشش احمد محمد شاکر، بیروت، ۱۳۵۲ق؛ ابن عربی، محیی‌الدین، تفسیر القرآن الکریم، به کوشش مصطفی غالب، بیروت، ۱۹۷۸م؛ ابن قدامه مقدسی، عبدالله، المغنی، بیروت، عالم الکتاب؛ ابن کثیر، تفسیر القرآن العظیم، قاهره، دارالاندلس؛ ابن منظور، لسان؛ تفسیری، حبیب، وجود قرآن، به کوشش مهدی محقق، تهران، [۱۳۴۰ش]؛ ابوحیان غرنابی، محمد، البحر المحیط، ریاض، مکتبة الناصر الحدیث؛ تهبانوی، محمد اعلی، کشف اصطلاحات الفنون، به کوشش مولوی محمد وجیه و دیگران، کلکته، ۱۸۶۲م؛ خلیل بن احمد، العین، به کوشش مهدی مخزومی و ابراهیم سامرانی، بغداد، ۱۹۸۱-۱۹۸۲م؛ راغب اصفهانی، حسین، المفردات فی غریب القرآن، به کوشش محمد سید کیلانی، قاهره، ۱۹۶۱م؛ شهید ثانی، زین‌الدین، الروضة البیة، بیروت، ۱۴۰۳/ق ۱۹۸۳م؛ طباطبائی، محمدحسین، المیزان، بیروت، ۱۴۱۷/ق ۱۹۹۷م؛ طبری، تفسیر؛ طنطاوی، محمد، الجواهر، قاهره، ۱۳۵۰ق؛ طوسی، محمد، لتیان، به کوشش قصیر عاملی، نجف، ۱۹۶۴/ق ۱۳۸۳؛ به: علامه حلی، حسن، نهاية الاحکام، به کوشش مهدی رجایی، قم، ۱۴۱۰ق؛ فخرالدین رازی،

1. knot-writing

2. E.B. Tylor

Alfred Jarata, Schmuck in Afghanistan,
Akademische Druck, Graz 1981

Tafel 1: GEBETSKETTEN (ROSENKRÄNZE)

Gebetsketten, insbesondere solche aus kostbarem Material, sind auch „Schmuck“ von Männern. Wie ihr in Afghanistan allgemein üblicher Name *tesbīh* aussagt, dienen sie der „Lobpreisung“ Allahs. Das Wort, aus dem Arabischen, ist bedeutungsgleich mit *subḥa* (*sebḥa*), das von den Arabern im selben Sinn verwendet wird.

Der Gebrauch von Gebetsketten ist im Islam bereits für das 8. Jh. belegt. Man führt sie auf indische Vorbilder zurück. Konventionelle Ketten bestehen aus 99 Perlen, und sie dienen vor allem der Anrufung der 99 „schönen Namen“ Allahs (Einleitung S. 28). Die große längliche Schlußperle, in Afghanistan *mullā* = „Priester, Lehrer“ genannt, steht für Allah. Die meisten Ketten sind in drei Abschnitte zu 33 Perlen (*dana*) gegliedert, wobei neben *mullā* noch zwei kleinere Trennperlen (*talib* = „Suchender; Priesterschüler“) hinzukommen.

Ursprünglich von Mystikern verwendet, erfreuen sich Gebetsketten heute bei Männern aller Stände und Klassen großer Beliebtheit. Insbesondere die Perlen der kurzen 33teiligen Ketten läßt man gerne profan spielerisch durch die Hand gleiten. Importierte Massenprodukte aus Glas und Kunststoff haben heute die edleren Materialien weitgehend verdrängt.

Gebetsketten waren und sind ein beliebtes Mitbringsel von Pilgerreisen, und es ist daher in den meisten Fällen nicht möglich, ihren Herstellungsort anzugeben.

1.1: Perlen aus Hornkoralle, jede mit zwölf Zinnstiften, insgesamt 100. Schlußperle aus Silber, eine Trennperle im Original erhalten, vier zerbrochene Perlen durch Stücke aus Glas bzw. Serpentin ersetzt.

460 mm. Erworben in Kabul.

1.2: Glasperlen, die mit ihren Tinsel-inkrustierten Vertiefungen den Effekt der teuren Hornkorallen mit Zinn imitieren. 22 + 22 + 21 Perlen, zwei flache Trennperlen und Schlußperle. Ursprünglich wohl 66 Perlen, entsprechend dem Zahlenwert des Namens ALLAH: $(A=1) + (L=30) + (L=30) + (A=0) + (H=5) = 66$ (das zweite, kurze A wird im Arabischen nicht geschrieben). 420 mm. Erworben in Kabul.

1.3: Karneolperlen unterschiedlicher Form aus Grabfunden. 3 x 33 Perlen, zwei Trennperlen und fünfteilige Schlußperle (Lapislazuli, Karneol, Achat, Karneol, Glas). Von einem Antiquitätenhändler und Hadschi in Herat zusammengestellt. 360 mm.

1.4: Serpentinperlen, sehr unregelmäßig gearbeitet. Nur 96 Perlen und Schlußstück (mit Glasperlenquaste). Der Serpentin, „vorwiegend in seiner blättrigen Modifikation als Antigorit“ (mineralog.-chem. Befund, P. W. Bauer, Wien), wird in Shah Makhsud nördlich von Kandahar gebrochen und nach seinem Fundort *shāhmakhṣūdī* genannt. In Kandahar in mehreren Werkstätten verarbeitet (Anhang I), werden Gebetsketten und andere Amulette aus diesem Material (Tafel 2.6, 2.7) auch in großer Zahl in den Iran, vor allem nach Meshhed, exportiert. 410 mm. Erworben in Kabul.

1.5: Die Perlen sind nach unüberprüften Angaben des Verkäufers aus dem Holz der Ölweide (*zaitūn*, *Olea sylvestris*) gedrechselt. 3 x 33 Perlen mit zwei Trenn- und einer Schlußperle. 36 cm. Erworben in Tashqurghan.

1.6: Perlmutterperlen. Kette zusammengesetzt wie die vorige. 360 mm. Erworben in Tashqurghan.

1.7: Knochenperlen, jede umlaufend mit fünf Doppelkreisen und Mittelpunkt (Zirkelgravur). 100 Perlen und fünfteilige Schlußperle. 375 mm. Erworben in Kabul.

T

esbihin ilk kullanılış tarihi kesin olarak bilinmemekle birlikte, Budist rahiplerinin, ilk tesbih benzerlerini (sırıma geçirilmiş yuvarlağımsı taşlar) ellerinde taşıdıkları söylenmektedir.

Uzakdoğu'dan, İran yoluyla Arap Yarımadası'na yayılan tesbih kullanma alışkanlığı, önceleri Museviler ve Hristiyanlarca sürdürülmüş ve İslâmiyetin doğuşuyla birlikte de müslüman ülkelerde tesbih ön plânda yer almıştır. Türklerin İslâmiyeti kabulünden sonra ise tesbih Türklerde hemen hemen ibadetin vazgeçilmez parçası olmuştur.

Diğer dinlerde, tesbih sadece din adamları tarafından kullanılmakta iken, İslâmiyette her arzu eden tesbih kullanagelmıştır. Bir farkla ki, zikir ve ibadet dışında kullanılan tesbihlerin, daima 33 taneli olması gerekmektedir. Bir farz, bir zorunluluk olmamasına rağmen, İslâm'da ve özellikle Türklerde, 99'luk tesbihin zikir dışında kullanılmamasına özen gösterilmiştir.

Bilindiği gibi, tesbihler 33'lük ve 99'luk olmak üzere iki çeşitte yapılır ve kullanılır. 500'lük ve 1000'lik tekke ve şeyh tesbihleri varsa da bu tesbihler şeyh efendinin akidesine uygun dinî törenlerde kullanılmıştır.

Dinî törenlerde, namazda, özel zikir ve ibadetlerde, Allah'ı noksan sıfatlardan ve uluhiyete aykırı şeylerden tenzih ve takdir ederek tesbih etmek, İslâm'da iki yoldan yapılır:

1- Namazlardan sonra, belli sayılarda önce Sübhanallah, sonra Elhamdülillâh ve Allahüekber sözlerini tekrarlayarak,

2- Namaz dışında, özel zikir ve ibadetler sonrasında, Allah'ın güzel adlarını (esmâ-i hüсна) anarak.

İkinci maddedeki tesbih etmek, daha ziyade tarikatlar geleneğinde vardır. Allah'ın adını anarak kullanılan 33'lük ve 99'luk tesbihlerin dışında, Alevilerce kullanılan tesbih çeşidiyse 66'lıktır. Ebced hesabıyla 66 rakamı Allah adına tekâbül ettiğinden, tesbihin her devredilişinde, Allah'ın adını zikrettikleri inançları vardır.

Bektaşî tesbihlerinde ise, biri imamenin dibinde, diğeri duraklarda, tesbihin asıl rengine aykırı dört ayrı renk boncuk bulunurdu: Kırmızı, beyaz, sarı ve yeşil. Bu renklerden, kırmızı Hz. Ali, beyaz Hz. Fatma, sarı Hz. Hasan, yeşil ise Hz. Hüseyin'in temsil ederdi.

Tesbih en görkemli devrini, İstanbul'da yaygınlaştığı zaman yaşamıştır. Bu dönemde hayata iyice giren tesbihe, İstanbul efendileri büyük bir önem vermiş, giyim-kuşamları ile de uyumuna dikkat etmişlerdir. Yazın açık renk elbise ile ellerinde fildişi, necef gibi açık renk tesbihler

bulundururlarken, kışın koyu renk, bilfarz oltu, kuka gibi tesbihler taşımışlardır.

Özellikle XVIII. ve XIX. yüzyıllarda, İstanbul'un ince zevkiyle bütünleşen tesbihin, tarihte rastlanmamış güzellik ve zerafette imâl edildiğini görüyoruz. İstanbul'un tesbih ustalarının, padişaha, sadrazama, vezir ve paşalara, özel, hatta yapımı yıllarca sürmüş tesbihler hediye edilir ve karşılığında çok büyük bahşişler alınırdı. İstanbul'un yetiştirdiği ustaların yaptıkları bu tesbihler, devlet ricâline yakışır nefasette idiler. Bugün müzelerde ve özel koleksiyonlarda bir kısmı görülebilen eski ustaların tesbihleri, bu hususta yeterli fikri vermektedir.



TERTİB-İ EVVEL (ترتيب اول) [Ask.] Kur'a efradının bir kısmı hakkında kullanılır bir tâbirdir. Öteki kısmına «tertib-i sani» denirdi. Eskiden askerlik hizmetine alınacaklar kur'a çekerler ve çektikleri tertibe göre hizmete tâbi tutulurlardı. Bunlardan «tertib-i evvel» çekenler hemen, «tertib-i sani» çekenler ise lüzumunda askere alınırlardı. 1908 Temmuz İnkılâbından sonra bu usul kaldırılmış, askerlik çağı gelenlerden sıhhi durumu müsait olanlar bu türlü tefrik yapılmaksızın, hizmete alınmağa başlanmıştır.

TERTİB-İ SANİ (ترتيب ثانی) [Ask.] Kur'a efradının bir kısmı hakkında kullanılır bir tâbirdir. Öteki kısmına «tertib-i evvel» denirdi. Eskiden askerlik hizmetine alınacaklar kur'a çekerler, çektikleri tertibe göre hizmete tâbi tutarlardı. Bunlardan «tertib-i evvel» çekenler hemen, «tertib-i sani» çekenler ise lüzumunda askere alınırlardı. 1908 Temmuz İnkılâbından sonra bu usul kaldırılmış, askerlik çağı gelenlerden sıhhi durumu müsait olanlar, bu türlü tefrik yapılmaksızın, hizmete alınmağa başlanmıştır.

TERTİL (ترتیل) [Ede.] Okumak; harflerin mahreçlerine riayet ederek okumak; her harfin hakkını vererek ve durulacak yerlerde durarak yavaş okumak yerlerinde kullanılır bir tâbirdir. Daha ziyade Kur'an hakkında kullanılır.

*Baktım olmuş pür kevâkip âsmân
Hâlık-ı ecrâmı tebci eyledim
Dolda gönüm nûr ile bi ihtiyar
Sure-i Vennecm'i tertil eyledim
Muallim Neci*

TERTİP (ترتيب) [Ask.] İkinci Sultan Mahmut zamanında teşkil olunan «Asakir-i Mansure-i Muhammediyye» de askerî kıt'a yerinde kullanılır bir tâbirdir. «Eşkinçi Muallim» namıyla teşkil olunan askerden «tertip» adıyla askerî kıt'alar teşkil olunduğunu yazan Mahmut Şevket Paşa (ölümü 1913) «Osmanlı Teşkilât-ı Askeriyyesi» (cilt 2, sayfa 40) şu tafsilâtı da veriyor:

«Ol zaman itti haz kılınan usul icabınca tertip namındaki her askerî kıt'aya memur edilen topçu, arabacı, cephaneci ve mehter bağlar ma'raz-ı zikir (yukarıda yazılı) nefer elbisesini giyerler ise de başlarına fazla olarak bir de Bağdat galı sararlar ve imtiyaz için ufer kâtipleri bir boy çepkeni iktisa eylerler idi.»

Sonradan yapılan askerî teşkilâtta bu tâbir kullanılmıştır.

TERVİH (ترویح) [Mus.] Eskiden çalınan sazlardan birinin adıdır. Meragalı Abdülkadir'in oğlu Abdülâziz tarafından icat edilmiş olan bu saz birbiri arkasına konmuş iki kanundan müteşekkildi. Alt sathı tahta ile örtülü idi. Üstüne sazın uzunluğunca bir tahta levha konulmuş, levhanın her iki kenarına iki sıra demir çivi mihlanmıştı. Sağ tarafındaki çivi sırası sağda bulunan tellere, sol taraftaki çivi sırası da solda bulunan tellere aitti. Bu sazın telleri yegâh perdesinden tiz nevaya ve-tiz nevadan nevaya kadar düzenlenirdi.

TESBİ' (تسبیح) [Ede.] Evvelden söylenmiş bir manzumenin her beytini matla'da her iki mısraıyla aynı kafiye olmak üzere beş mısra' ilâve edilerek yedi mısraa çıkarılması, yahut yine evvelden söylenmiş bir mısraa altışar mısra' ilâvesi suretiyle yedişer mısralı manzume vücade getirilmesi yerinde kullanılır bir tâbirdir. İzzet Molla'nın Fuzulî'nin:

Eyledim tahkik görmüş kimse yok cananımı
mısraına altışar mısra' ilâvesi suretiyle meydana getirdiği tesbi'den ilk parça:

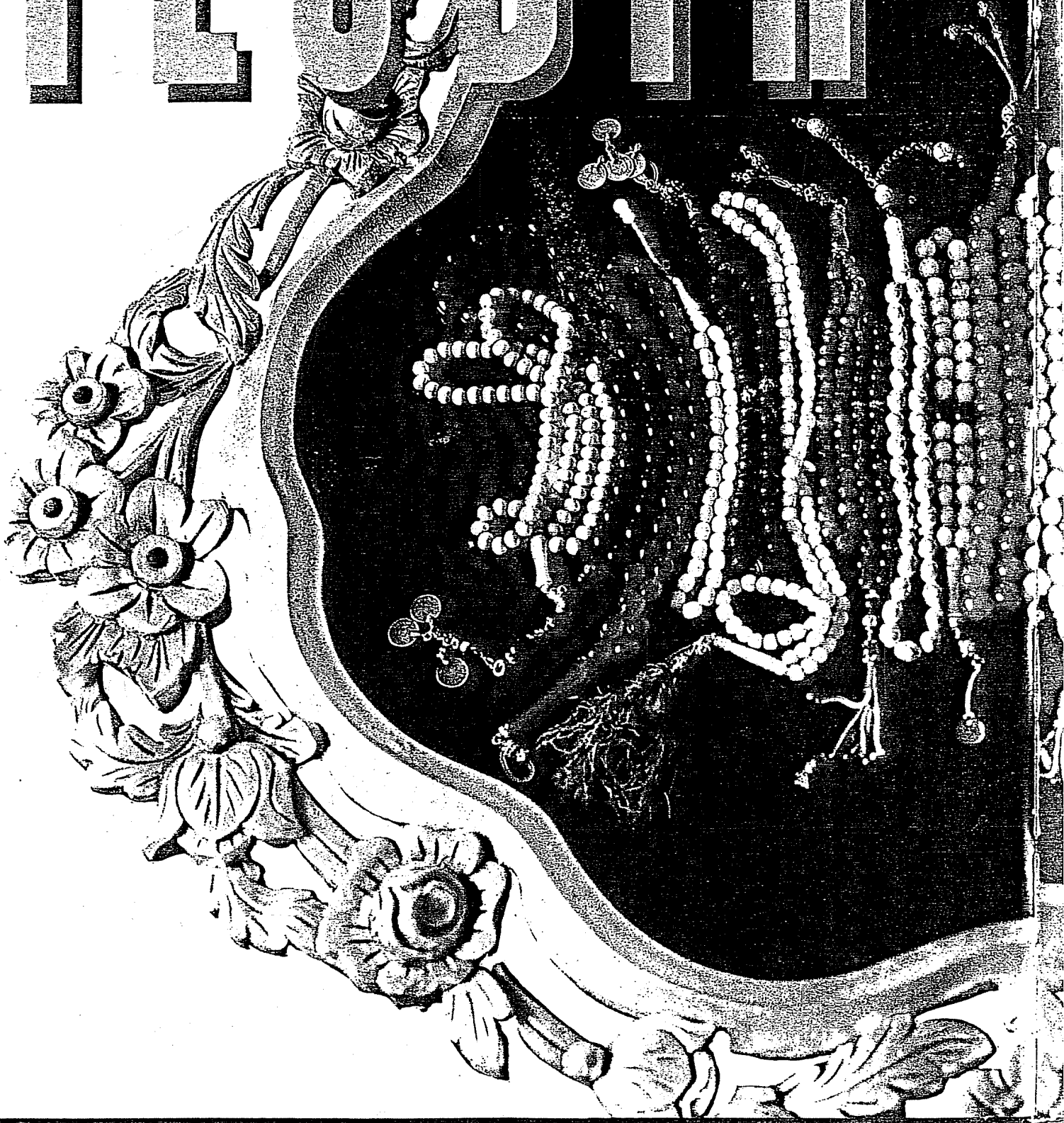
*Ahtan gayri bilen var mı dil-i suzanımı
İtmedim mahrem derunum derdime öz canımı
Hiç kim sormaz cihanda bâis-i efganımı
Bir yıkan vardır dimezler hatırı vîranımı
Sa besu mecra-yi eşkimden akıttım kanımı
Her gören ta'yib kıtdı dide-i girganımı
«Eyledim tahkik görmüş kimse yok cananımı»*

TESBİH (تسبیح) [San] Namazın sonunda tesbih çekildiği ve bazı Esmâ-i hüsnâ okunduğu zaman, sayının anlaşılması için kullanılmak üzere ufak tanelerin iplik yahut ibrişime dizilmiş şekline verilen addır. Bu adın verilmesi namazın sonunda tekrarlanan üç kelimeden birincisinin «Sübhânallah» olmasından dolayıdır. Tesbihin, (hâlâ aramızda yanlış olarak tespihin) aslı imlâsiyle, Arapça Cenab-ı Hakki tenzih ve takdis etmek, Sübhânallah diye dua etmek olması bunu ispat eder.

Rahmetli Elmalılı Hamdi Yazır (رحمة الله عليه) ماق السوات والارض وهو العزيز الحكيم âyetini izah ederken (Türkçe Tefsir, c. 6, s. 4729) tesbih için şu tafsilâtı veriyor:

«Tesbih, Allah Taalâyı Cenab-ı Akdesine lâayık olmıyan şaibelerden gerek itikaden, gerek kavlen ve gerek kalben tenzih etmek ve uzak tutmaktır, takdis de böyledir. Bunlar esasen uzak gitmek ve uzaklaştırmak mânasından me'huzdur. تسبیح فی الماء derler. Su da uzağa gitti demektir.»

TESBİH



Tesbih

Mine Esiner ÖZEN

Kamus-ı Türki'de «1 — Sübhanallah diyerek Hak Taalâ Hazretlerini tenzih ve takdis etme, 2 — Ezkâr ve evradı saymak için hazırlanmış taneler dizisi» şeklinde açıklanan bu sözcük Arapça'dan gelmedir. Tesbih, sözle ve kalben, inançta ve niyette Allah'ı noksan sıfatlardan tenzih etmek, uzak tutmak, Onu kemal sıfatlarıyla övmektir. Kur'an'da tesbihin geçtiği pekçok ayet vardır (Hadid, Haşr, Cuma, Tegabün Sûrelerinin 1. ayetleri..). İsrâ Suresi 44. ayette ise «Onu (Allah'ı) yedi kat gökler ve yer ve arada olanlar tesbih ederler. Hiçbir şey yoktur ki hamdle onu tesbih etmesin fakat siz onların tesbihini anlayamazsınız» denilmektedir.

Sübhanallah kelimesi tesbihin sembolüdür ve «Allah'ı noksan niteliklerden uzak tutarım» demektir. Namazdan sonra 33 defa **Sübhanallah**, 33 defa **Elhamdülillah** ve 33 defa da **Allahüekber** denilir. Bu teshihati sayısını şaşırmadan saymak için kullanılan aletin adına da Türkler tesbih demişlerdir. Arapça'da sübha ve misbaha kullanılır.

Tesbihin ilk olarak ne zaman kullanıldığı kesin olarak bilinmemektedir. Ancak, bugünkü biçimiyle olmasa da, tesbih sözlerini şaşırmadan saymak için bir aletin kullanılması, İslâmiyetin ilk yıllarına götürülebilir. Kum taneleri, parmak, taş, hurma çekirdeği ve üzerine düğüm atılmış ip kullanmak gibi.. Bu konuda hadisler yol göstericidir. Ayrıca rivayetler de vardır :

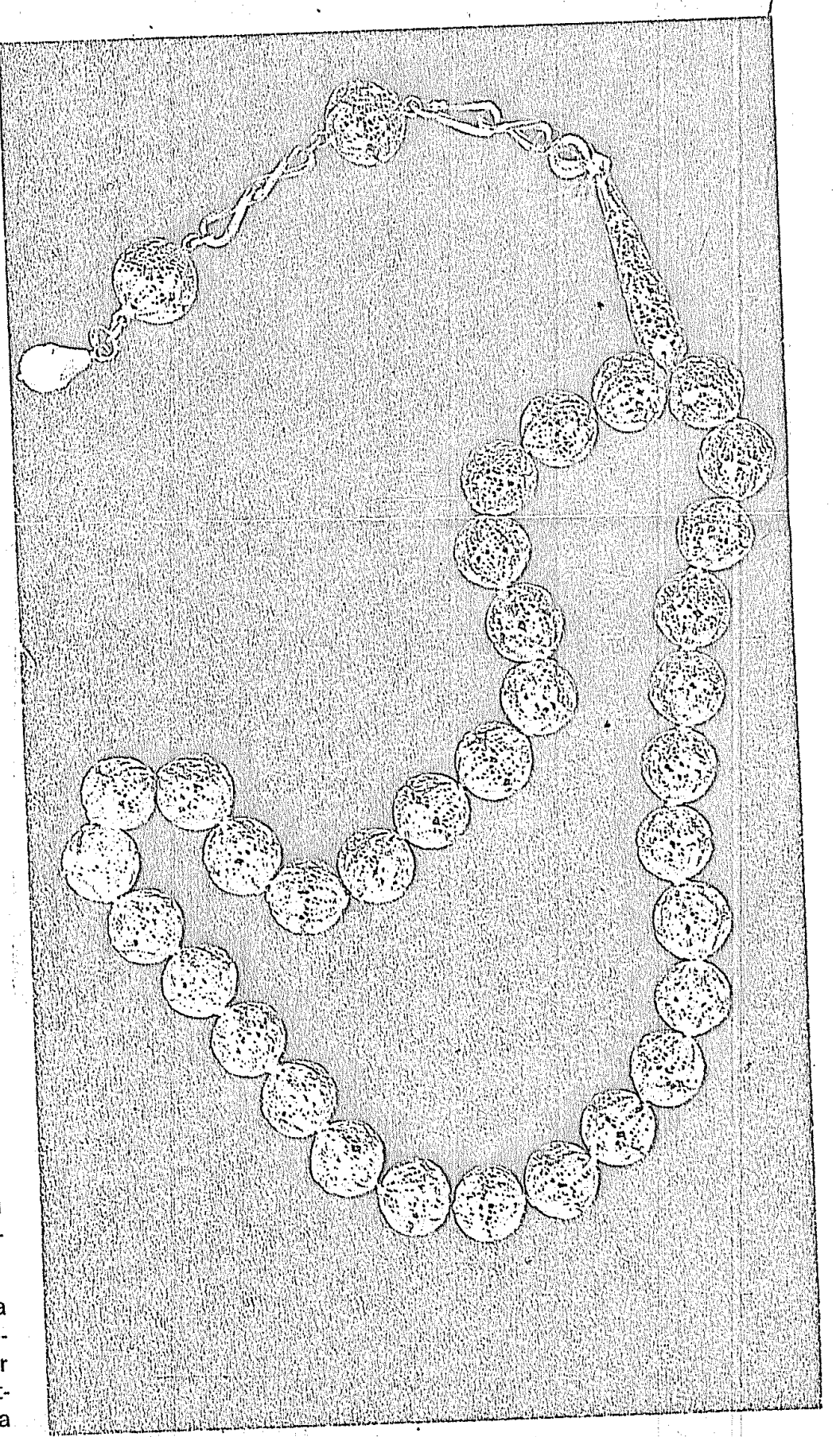
«İslâmiyetin ilk yıllarında insanlar iki ufak keseden birine çakıl taşları doldurur, bunları birer birer doludan boşakrarak tesbih ihtiyacını gidermeye çalışırlarmış. Nihayet bunun güç olduğu anlaşıncı taşları delip ipe dizmek akıl edilmiş, böylelikle tesbih bugünkü halini bulmuştur.»

Tesbihçilerin piri kabul edilen Veysel Karanî'ye dair rivayete göre ise :

«Veysel Karanî Yemen'den Hz. Muhammed'i bulmaya gelir. Arar ve bulamayınca üzülür. Onun Uhud savaşında kırılmış olan dişini alır, kendi 32 dişini de çekirip hepsini bir ipe dizer. Ef-saneye göre bu ilk 33'lük tesbihtir.»

Sadece Vehhabîlerin bidat görerek itibar etmedikleri tesbih, bugün bütün İslâm âleminde kullanılmaktadır. Türkler tesbihi yalnızca bir alet olarak görmemiş, dinî saygı ve sevgilerini, göznuru dökerek sanat eseri halinde ortaya çıkarmışlardır.

Memleketimizde tesbihçilik sanatının gelişmesi XVI. yüzyılda başlar. Özellikle İstanbullu sanatkarlar en güzel tesbihleri yapmış ve bütün İslâm dünyasına yaymışlardır. Ancak büyük bir tevazu ile eserlerine imza koymamaları yüzünden, bu sanatkarların isimleri maalesef bilinmiyor. İsimleri bilinen daha sonraki tesbih ustalarının ise hayatları hakkında fazla bilgimiz yoktur.



This Reprint Edition of

**THE COLLECTION OF ROSARIES
IN THE UNITED STATES NATIONAL MUSEUM**

by Immanuel M. Casanowicz

is produced by

THE NORTHERN CALIFORNIA BEAD SOCIETY

1580 B Solano Avenue
Albany, California 94707

November 1980

About the Cover Image

The cover image is a color Xerox, depicting six strands of Chinese bone beads, which are derived from Prayer Strands and/or so-called Mandarin Court Strings. Some of these strands have naturally darkened with age, while others have been stained or dyed.

We Gratefully Acknowledge the Following Contributions:

<i>Si and Ann Frazier</i>	<i>Who provided the work copy</i>
<i>Jamey D. Allen</i>	<i>For the design concept and format</i>
<i>Patrick Craig</i>	<i>Cover image photographer</i>

Xeroxed and bound by Copyright Corporation
2358 Market Street
San Francisco, California 94114

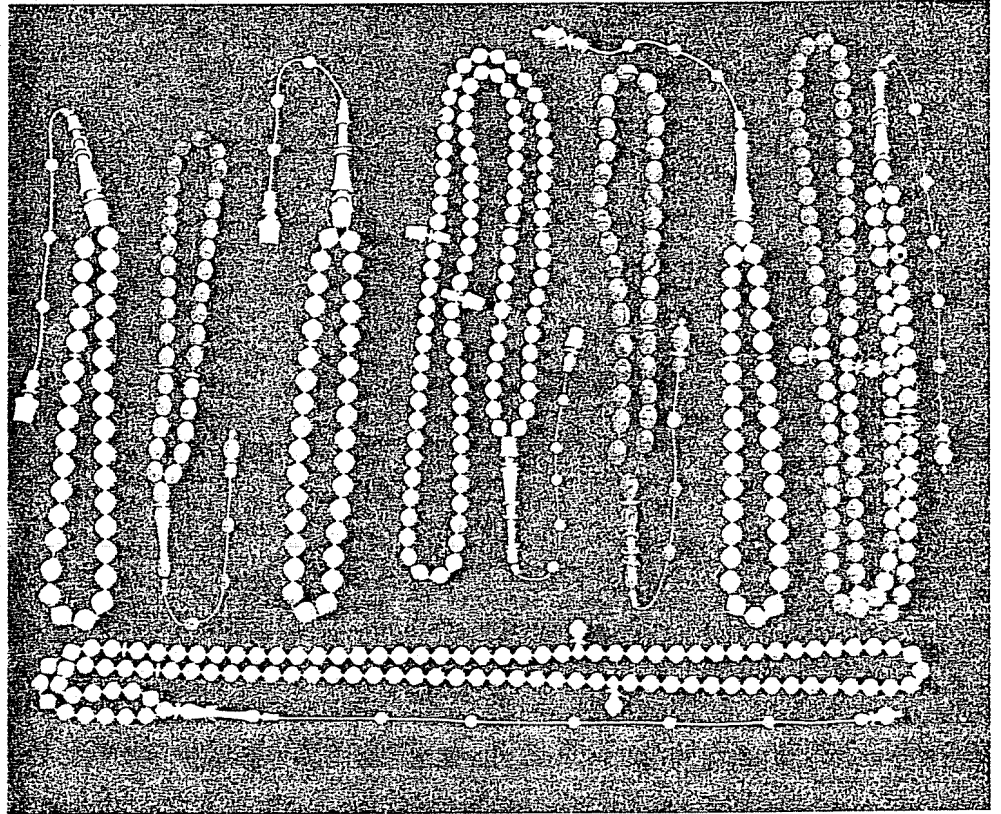
TÜRK TESBİHÇİLİĞİ

İŞİK YAZAN

O smanlı Türk'ü yoğun olarak yaşadığı İslâmiyeti ve ilâhi duyguları sanatın her dalına yansıtmış ve sanatla Tanrısal olanı bütünleştirmeye çalışmıştır. Musikisindeki nağmelerle, kılıcındaki âyetlerle, mimaride sükûn veren âhengi çözüsüyle Türk sanatının her türünde âdeta ibadet gizlidir. İşte hat sanatından sonra dinsel yanı en çok olan sanat dallarımızdan biri de tesbihçiliktir.

Tesbih etmek, devamlı anmak ve tekrarlamak anlamındadır. Kurân'da: "Yerin göğün ve her varlığın (bir kalp atışı gibi ard arda) Allah'ı tesbih ettiği fakat bizim bunun farkında olmadığımız" söylenir. Tesbih, sözcük anlamı olarak **Sübhan** kelimesinden gelir ve **Sübhan-Allah** yani: "Allah'ı her türlü eksik ve noksan sıfatlardan tenzih eder, kutsarım" anlamındaki sözü belirli sayılarda tekrar etmek için yapılmış bir ibadet aletidir. Sayı saymaya yarayan bir çeşit abaktır. Ancak özellikle erkeklerde eli oyalayan bir eğlence vasıtasıdır. Bu sebepten yabancılar tesbihe İngilizce **worry beads** yani **cansukuntısı boncukları** derler.

Başlangıcı çok eskilere kadar gitmesine rağmen Osmanlı Türklerinde tesbihçiliğin bir sanat olarak ele alınması 17. yüzyıldan itibaren başlar ve İslâm dünyasında en güzel Kuran'ların İstanbul'da yazılmış olduğu gibi, en güzel tesbihler de İstanbul'da yapılmıştır. Tesbih, Türk erkeğinin yüzyıllardır çok sevdiği ve vazgeçemediği bir aksesuar haline gelmiştir. Halen Anadolu'da yaşayan geleneklere göre tesbih, babanın ölümünden sonra Kuran ve saatiyle birlikte büyük oğula kalır.



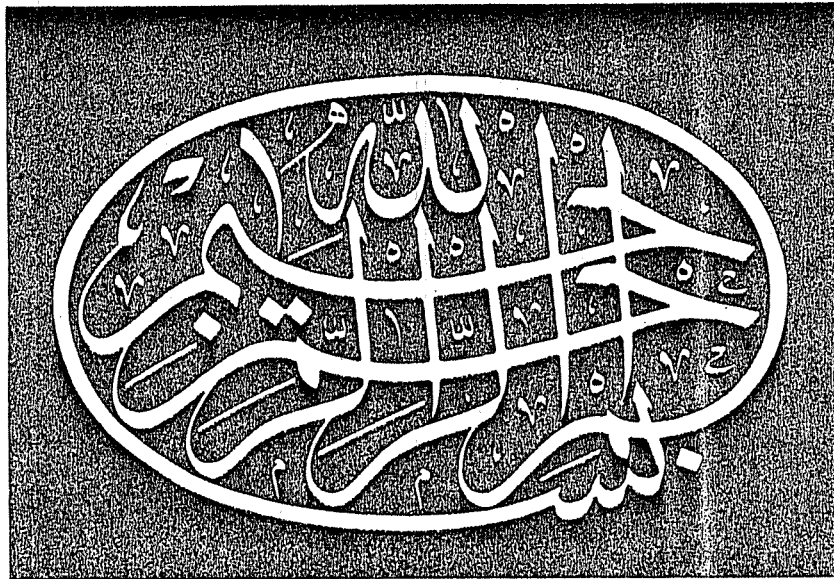
Bugün pekçok kimsenin elinde oyalanmak için bulundurduğu anahtarlık, maskot, zincir yerine eskiden herkeste çeşit çeşit malzemelerden renk renk tesbihler bulunurdu. Bayanların kullandıkları tesbihlerin taneleri ise küçük olur ve **zenne tesbihi** adını alırdı. Padişahlardaki incili zümrütlü tesbihlerden en yoksulun elindeki ipe dizili zeytin çekirdeklerine kadar çeşitlilik gösteren tesbihin tarihte satış merkezi İstanbul'da **Uzunçarşı** olmuştur. Uzunçarşı, Tahtakele'den Mercan Yokuşu'na çıkan yolun başından sonuna kadar devam eden iki sıralı çarşının adıdır. Eski devirlerde Osmanlı İmparatorluğu'nun her yanından gelen kervanlar özellikle Ramazan ayında

Uzunçarşı'daki tesbihçi dükkanlarını olduğu gibi boşaltıp götürürlerdi. Çünkü Ortadoğu'da, Arabistan'da, Mısır'da, İstanbul tesbihleri en rağbet gören bir ticari maldı. En ucuzundan en pahalısına, çeşitli ağaç malzemelerinden, bağa, balık dişi, gergedan boynuzu, firuze, yeşim, akik ve altın çakmaklı, haddeli türlerine kadar yüzlerce çeşitlilik içerisinde muazzam bir sanayi haline gelmişti. O kadar çok tesbihçi ustası bu sanat dalında çalışmaktaydı ki, Sultanahmet Camii yaptırıldığında ilk cuma namazı kılınacağı zaman I. Ahmet, yaptırdığı caminin azamî kaç kişi alacağını merak edip de içini doldurabilmek için camiye giren kişiye öd ağacı bir tesbih verdimiş ve seksen altı

Fildişi, deniz aslanı dişi, su avcısı dişi ve kehlbar tesbihler.

Il Tesbîh in Turchia

di Anna Masala



Basmalah, Siria, XVI sec.

Per scelte tipografiche e in considerazione del carattere della nostra rivista, che si rivolge anche al pubblico non specialista, è stato consigliato agli autori di adottare traslitterazioni dall'arabo e da altre lingue orientali molto semplificate, che possono risultare diversificate da un caso all'altro, secondo le preferenze degli autori. È stata altresì consigliata una estesa adozione della grafia entrata nell'uso comune italiano per nomi comuni e propri (geografici, di persona, ecc.).

L'uso di fare scorrere tra le dita una filza di pallottoline di legno, metalli, pietre più o meno preziose, altri materiali, è antico e diffuso nel mondo orientale e in quello occidentale, sotto vari nomi e per il culto di molte religioni. Nel mondo cristiano, ove l'uso si è diffuso dopo le Crociate¹, questo oggetto devozionale è stato chiamato latinamente « corona », poi « rosario », essendo stato dedicato alla recitazione del Rosario².

Nel mondo islamico la corona (*subha*, *nisbaha*, *tasbîh*, *tesbîh*) è nata dal desiderio di testimoniare la propria fede, di elevare la lode a Dio pronunciando la formula *subhânallâh* (Gloria a Dio).

Le leggende e le tradizioni che giustificano l'invenzione di questo oggetto popolarissimo sono belle e gentili; la più nota di esse, dice che 'Uways al-Qaranî³, giunto dai deserti di Yemen per fare visita al Profeta si strappò tutti i denti e, unendoli a quello perduto dal Profeta stesso nella battaglia di Uhud, ne fece la prima « corona » musulmana⁴. Altre tradizioni che fanno risalire ai primi anni dell'Islâm⁵ l'uso di recitare lodi di Dio servendosi di piccole pietre, granelli di sabbia, cordicelle annodate, noccioli di dattero ed altro, dicono che i primi fedeli, per non confondersi nella enunciazione delle loro litanie, passavano questi piccoli oggetti da una sacchetta all'altra, quindi cominciarono a forare e ad infilare le pietre o i pezzetti di origine animale e vegetale fino a raggiungere la forma attuale del *subha*.

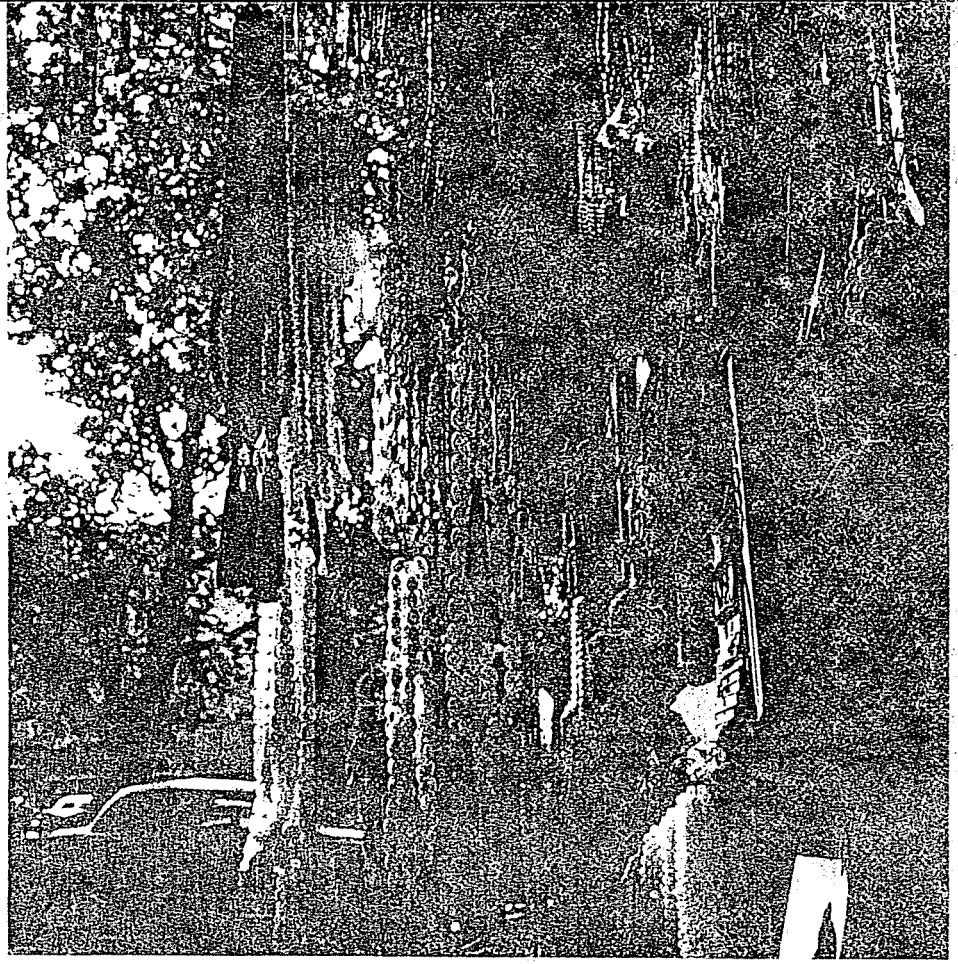
Subha, che i Turchi chiamano *tesbîh*, è quindi una corona, formata generalmente da 33 o 99 grani, che il fedele sgrana tra le dita pronunciando 33 volte la formula *Subhânallâh*, 33 volte *El-hamdu li-'llâh*, 33 volte *Allâhu Akbar*⁶. Esistono però corone formate da 500, 999, 1000, 5000 grani⁷.

Türk el sanatları arasında önemli bir yeri olan tesbihçilik sanatı 19'ncu yüzyılda doruk noktasına ulaştı.

Dinimizin bir simgesi olan "tesbih" önemli bir yeri vardır Türk El Sanatları arasında. İslam dünyasının en güzel tesbihlerinin İstanbul'da yapıldığı bilinmektedir. Buradan Osmanlı İmparatorluğu'nun her tarafına ve özellikle, her yıl hac mevsiminde Kabe'ye gönderilmiştir.

Büyük dikkat ve ustalık isteyen tesbihçilik sanatı Osmanlı Türkleri'nde 71 ve 18. yüzyıllarda gelişerek sürmüştür, 19. yüzyılda doruk noktasına ulaşmıştır. Aslında müslüman dünyasının hemen her yerinde gelişen tesbih işçiliği Buhara, İran ve Semerkant'ta daha çok kullanılan malzeme yönünden ünlüdür.

En değerli tesbihler od ağacı, çam kokulu ağaçlardan, amber, kehrir, akik ve mercan'dan yapılmaktadır. Tesbihçilikte kullanılan özel toma ise çok eskilerden beri kullanılan ve kemane ile çalıştırılan ilkel tornaların değişik şeklidir. Türk tesbihçi ustaları bu çok ilkel tomalarda en büyük ustalıklarını göstermişler ve dünyanın en zarif tesbihlerini yapmışlardır. Tesbih yapımının gerektirdiği koşullara sahip ilk elektrikli toma ise 1980 yılında vefat eden Prof. Bedii Gorbun tarafından geliştirilmiştir.



ELLERDEN DÜŞMEYEN TESBİH

Tesbihler çeşitli parçalardan oluşmaktadır. Bu parçalar tesbihçi ustanın beceri ve sanatını da belirler bir bakıma.

TANE; "Klasik tesbihte 99 adet bulunur. Kolay taşınan 33'lükler de vardır. Eskiden tekke, dergah, ibadethanelerde, dervişlerin zikir için kullandıkları 500 ya da 1000 "Taneli" tesbihler vardır.

NİŞANE; Değişik şekillerde yapılan 33 tanede bir konulmuş ve tane dizisinin dışına sarkan iki adet "Nişane" bulunur. Bunlara "Durak" da denir. 33'lü tesbihlerde ise "Nişane" yoktur. Yalnızca "Pul" adı verilen küçük, yassı, mercimeğe benzer iki parça vardır. Tesbihlerde imameden başlayarak her iki tarafta 5 ya da 7'nci taneden sonra konulan pullar, duaların sayısını saptamak içindir.

İMAME; Bu sıraya uyarak dizilen tane, nişane ve pul'ların geçirildiği iplik ya da sicimin iki ucu bir araya getirilerek İmame'den geçirilir. Genellikle 3 ile 6 cm arasında değişen çok zarif biçimlendirilmiş İmame en önemli parçalardan biridir ve tesbihçi ustanın sanat gücünü gösterir.

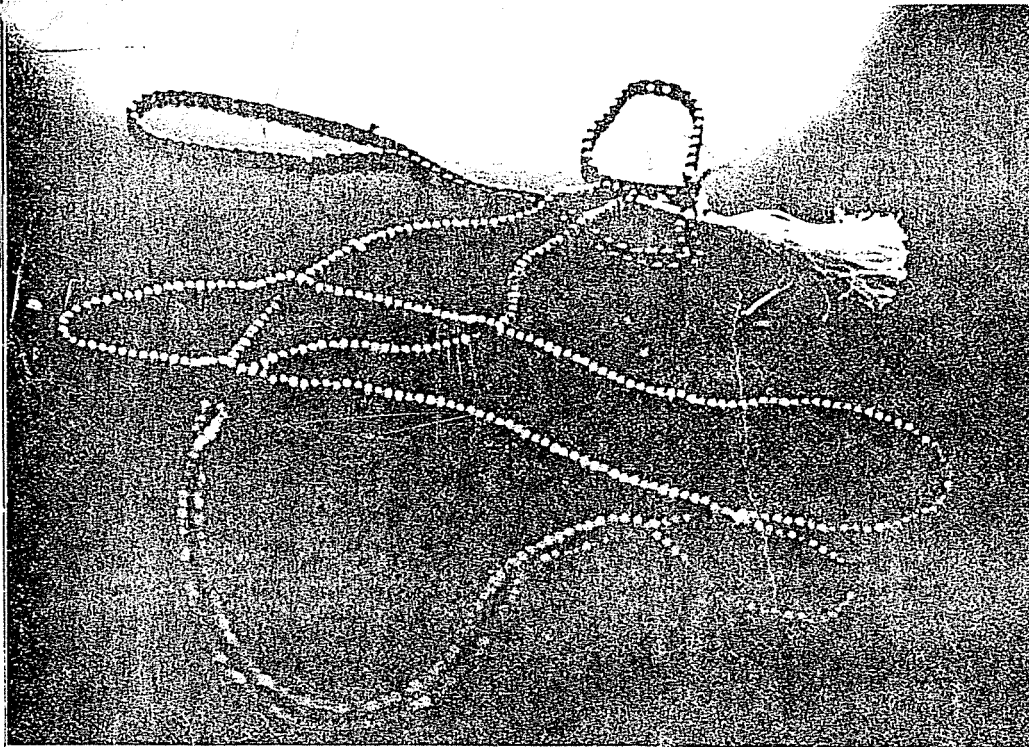
PÜSKÜL; Klasik ağaç tesbihlerde imameden sonra ipekten örülmüş bir "Püskül" ya da Çerkez kaytanı şeklinde örülmüş, bir kordon "Kamçı" veya "Bükme" vardır. Kordon'un en üst ucunda küçük taneler hareketli halkalar da bulunur. Bu parçalar ise "Tepelik" veya "Hatime" adı ile bilinir. Tepeliğin en üst ucuna ise "Çivi" adı verilen bir parça girer.

Türk ustalarının yapmış oldukları tesbihler kullanılan malzemelere göre sınıflandırılırlar; "mücevher tesbihler", "murassa tesbihler", "madeni ya da hayvani kökenli tesbihler", "ağaç ve meyvalardan yapılan tesbihler" olmak üzere...

Bir tesbihin işçilik değeri diğer bir anlamıyla yapan ustanın becerisini belirleyen öğeleri şöyle sıralamak mümkün;

Tanelerin şekilleri hep aynı olmalı, deliklen olabildiğince ince açılmalı, İmameden tutularak bakıldığında dümdüz bir görünüm vermeli, tüm hatlar ince olmalı, tomanın punta izleri bulunmamalı. Tanelerin alt delikleri üst deliklere oranla daha geniş açılmalı...

Birbirinden değerli tesbihleri yapan Mevlanakapılı Mahmut Usta, Topkapılı Sadık Usta, Eyüplü Deli Tahir, Balatlı Nuri Usta gibi sanatkarların artık tarihe karıştığı günümüzde tesbihe iç piyasada talebin azalması, bu sanatı baba mesleği olarak sürdürenleri ihracata yöneltti.



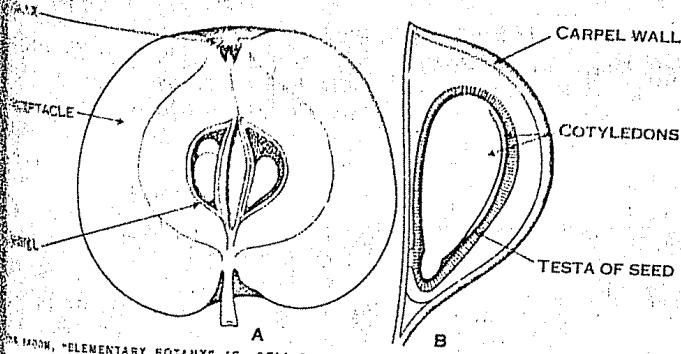


FIG. 1.—APPLE (*MALUS PUMILA*), SHOWING (A) VERTICAL SECTION OF FRUIT (B) ONE OF THE PARCHMENTLIKE SEED CHAMBERS REMOVED FROM FRUIT

round the one-seeded fruits.

Family V.—*Prunoideae* is characterized by a free solitary style with a terminal style and two pendulous ovules, and the fruit a one-seeded drupe. The torus forms a cup from the edge of which spring the other parts of the flower. The plants are deciduous or evergreen trees or shrubs with simple leaves, often small caducous stipules, and racemes or umbels of generally small white or pink flowers. There are six genera, the chief of which is *Prunus*, to which belong the plum (*Prunus communis*), several well-marked subspecies—sloe or blackthorn (*P. spinosa*), bullace (*P. insititia*), wild plum (*P. domestica*), the almond (*P. amygdalus*) with the nearly allied peach (*P. persica*), cherry (*P. cerasus*), birdcherry (*P. padus*) and cherry laurel (*P. lauro-cerasus*). The subfamily is distributed through the north temperate zone, passing into the tropics.

Family VI.—*Chrysobalanoidae* resembles the last in having a free carpel and the fruit a drupe, but differs in having the style basal, not terminal, and the ovules ascending, not pendulous. The flowers are frequently zygomorphic. The genera are small evergreen trees or shrubs, the great majority being South American. See also STRAWBERRY; APPLE; CHERRY; PLUM.

(G. N. J.)

ROSAMOND, known as "The Fair" (d. c. 1176), mistress of Henry II. king of England, is believed to have been the daughter of Walter de Clifford of the family of Fitz-Ponce. Rosamond is said to have been Henry's mistress secretly for several years but was openly acknowledged by him only when he imprisoned his wife Eleanor of Aquitaine as a punishment for her management of her sons in the rebellion of 1173-74. Rosamond died in 1176, and was buried in the nunnery church of Godstow before the high altar. The body was removed by order of the bishop of Lincoln in 1191, and was, seemingly, reburied in the chapter house. The story that she was poisoned by Eleanor first appears in the French Chronicle of London in the 14th century. The romantic details of the labyrinth at Woodstock, and the clue which guided King Henry II to her were the inventions of story writers of later times. There is no evidence for the belief that she was the mother of Henry's son William Longsword, earl of Salisbury.

ROSARIO, a city and river port of Argentina, in the province of Santa Fé, on the west bank of the Paraná, 186 mi. N.W. of Buenos Aires by rail. Pop. (1956 est.) 550,000. It ranks next to Buenos Aires in size and in trade. It is accessible to ocean steamers of 26 ft. draught. The city stands on the eastern edge of the great pampean plain, 65 to 75 ft. above the wide flood plain washed out by the Paraná. It extends back a considerable distance from the river. The city is laid out with chessboard pattern, with wide streets and spacious parks. The Boulevard Maritimo is an attractive residential street with double drive-lined by a strip of garden and bordered by fine shade trees. The chief edifices of an official character are the customhouse, post office, municipal hall and law courts. Industries include sugar refining, flour milling, brewing, printing and the manufacture of bricks, leather, furniture and various kinds of food. The city is chiefly commercial, being the shipping port for a large part of northern Argentina. Among its exports are wheat,

flour, baled hay, linseed, Indian corn, sugar, rum, cattle, hides, meats, wool and quebracho extract.

ROSARY, a popular devotion of the Roman Catholic Church, consisting of 15 Pater Nosters and Glorias and 150 Aves. The word also denotes the chaplet of beads for counting the prayers. It is divided into three parts, each containing five decades, a decade comprising one Pater, ten Aves and a Gloria, in addition to a subject for meditation selected from the "mysteries" of the life of Christ and of the Blessed Virgin. The Christian practice of repeating prayers is traceable to early times: Sozomen mentions the hermit Paul of the 4th century who threw away a pebble as he recited each of his 300 daily prayers. It is not known precisely when the mechanical device of the rosary was first used. William of Malmesbury says that Godiva, who founded a religious house at Coventry in 1043, left a string of jewels, on which she had told her prayers, that it might be hung on the statue of the Blessed Virgin. Thomas of Cantimpré, who wrote about the middle of the 13th century, first mentions the word "rosary," using it in a mystical sense as Mary's rose garden. Jacob Sprenger, a Dominican, founded the first confraternity of the Rosary at Cologne in 1474. The feast of the Rosary of the Blessed Virgin Mary was ordered to be observed on the first Sunday in October in such churches as maintained an altar in honour of the Rosary. Clement XI, by bull of Oct. 3, 1716, directed the observance of the feast by all Christendom.

ROSAS, JUAN MANUEL DE (1793-1877), tyrant of Buenos Aires and noted political figure in Argentine history, was born March 30, 1793, in Buenos Aires. His parents were León Ortiz de Rozas and Agustina López de Osornio, both of noble Spanish descent, and together they held perhaps the greatest family wealth in Buenos Aires province, consisting mainly of *estancias* (cattle ranches). Rosas received a primary education in the city of Buenos Aires, but as a young man preferred to spend his time on the family ranches where he became a complete *gaucho* (cowboy). He himself gradually acquired land south of the Salado river in Buenos Aires province, stocked it with cattle, and organized about him a force of *gauchos* trained with an iron discipline to which he was the first to subject himself.

On March 16, 1813, he married Encarnación Ezcurra y Arguibel. Then, after turning back to his parents all the properties he had administered for them, he established the large *estancia* of Los Cerrillos and a meat-salting plant in partnership with a friend.

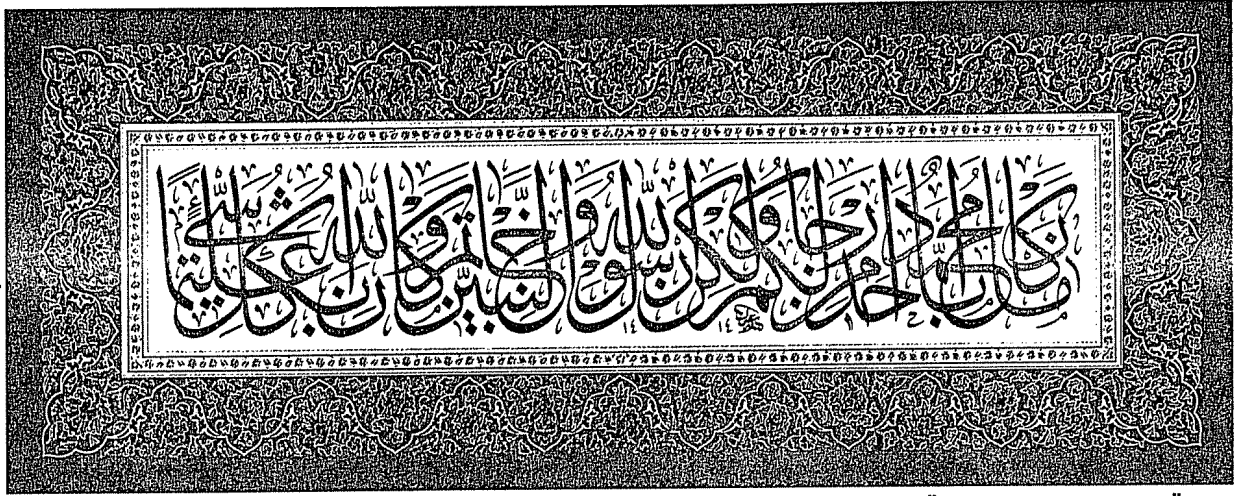
His fame as a trainer of men brought him in 1815 the title of *oficial de milicias* and in 1820 he was made a colonel of cavalry. Col. Manuel Dorrego, Federalist leader and governor of the province of Buenos Aires, later made Rosas *comandante de la campaña*, and when Dorrego was overthrown and executed in 1828 by Juan Lavalle, Rosas took over the Federalist party command, defeated Lavalle, the leader of the *unitarios* (Centralists), and in Dec. 1829 had himself elected governor of Buenos Aires. During his three-year term Rosas gave the province the first peace it had known in many years using bribery, political maneuvers and force to bring malcontents into line. A servile legislature made him brigadier-general and gave him the title of "Restorer of the Laws." He refused to be re-elected in 1832 and instead went south to fight the Indians, freeing white captives and capturing much-desired lands for himself and his followers.

Renewed political agitation, instigated and abetted by his followers (including his wife), brought disorder and confusion again to the province and an urgent demand for Rosas' return to power. But this time he refused to serve as governor unless granted complete dictatorial power, which the legislature gratefully gave him. In March 1835 he became dictator of Buenos Aires, a position he held until 1852. Other provincial governments permitted him to run their military and foreign affairs and usually did his bidding. Rosas refused to call a constitutional convention. His Argentine confederation (as he called it) continued under his domination as leader of the Federalist party, while the *unitarios* were pursued until captured or harried out of the land.

He quashed several revolutions that broke out against his tyranny. Killings of Rosas' opponents by his henchmen became the

Am. Brit. XIX (1962)

seçkin bir koleksiyoncu



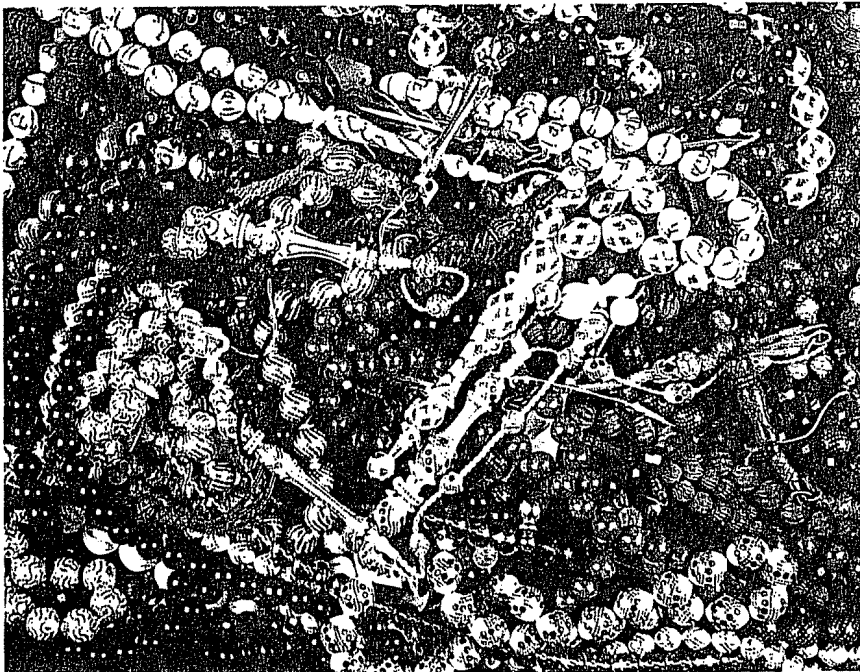
Celi Sülüs Levha - Hat: Osman Özçay - Tezhip: Fatma Özçay

27 KASIM 1996



Aydın Bolak

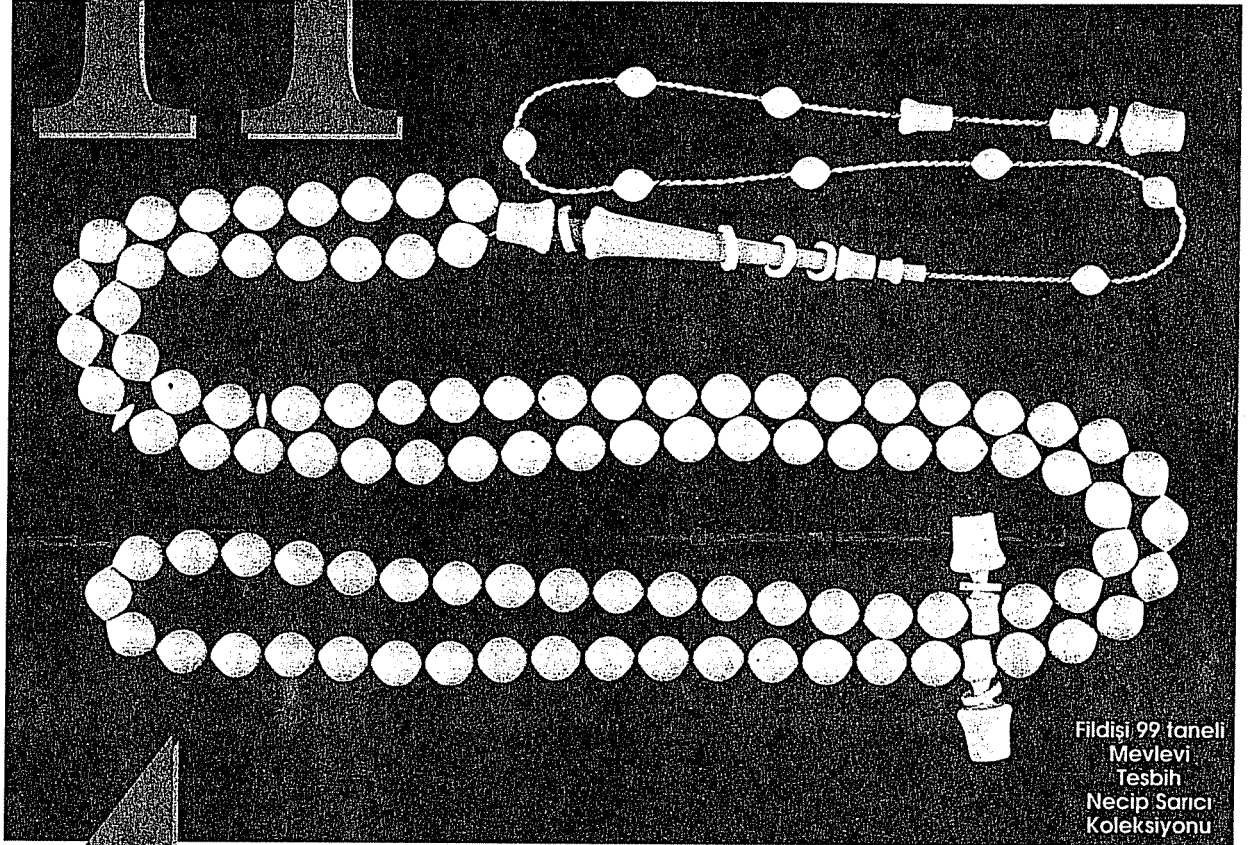
Ayşegül Kahramankaplan



Aydın Bolak
Koleksiyonu'ndan
değişik tesbihler



Zikir halkaları



Fildişi 99 taneli
Mevlevi
Tesbih
Necip Sarıcı
Koleksiyonu

tesbih

Necip Sarıcı

27 KASIM 1996

Burçak Erren

OSMANLI'DA ESNAF VE ÖRGÜTLERİ

İstanbul 1997

GUILDS IN THE OTTOMAN ERA

Tespîhçiler

İslam dünyasının en güzel tespihleri İstanbul'da yapılır. 17. - 18. yüzyılda gelişen, 19. yüzyılda doruk noktasına varan tespih yapımı, Cumhuriyet döneminden sonra gerilemiş, eski ustaların yeri doldurulamayarak el sanau olmaktan uzaklaşmıştır.

Tespih yalnızca Müslümanlara özgü değildir. Budist, Hindu ve Brahmanizm gibi Uzakdoğu dinlerinde 100 taneli, Avrupa Katoliklerinde ise 64 taneli tespihler kullanılmaktadır. Ayrıca Ortodoks, Protestan ve Musevilerde de tespih vardır.

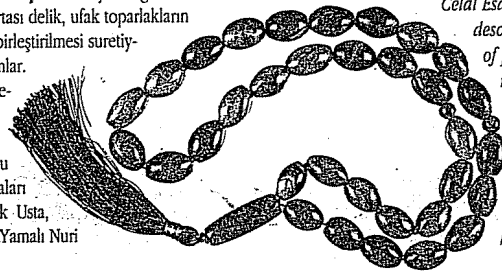
Pretextat - Lecomte ironik bir yaklaşımla Doğu - Batı tespihlerini bir arına tutar: "Doğuların tespihi, Batılardan çok farklıdır, zira Batı'da bir dini eşyadır. Doğu'da da öyle olmakla beraber, aynı zamanda bir oyuncak, bir el meşgalesidir. Bu nedenden dolayıdır ki, Baudakinin aksine, Doğu'da taneler madeni bir zincirle bağlı değildir; ipek veya deriden sicimin üzerinde serbestçe kayarlar."

Necip Sarica ise "Allah tüm eksiklik ve kusurlardan uzaktır anlamını taşıyan Sübhanallah, tespihin gerçek adıdır. Kuran'da çok sık geçen ve Müslüman kişinin kıldığı her namazdan sonra 33'er kez andığı Sübhanallah, Elhamdülillah, Allahüekber sözlerini sayabilmek için ipe dizilmiş tanelere tespih demişlerdir. Işık Yazan ise tespih etmenin, devamlı anmak ve tekrarlamak anlamında olduğunu söyler: "Kuran'da yerin, göğün ve her varlığın Allah'ı tespih ettiği fakat bizim bunun farkında olmadığımız söylenir. Tespih sözcük anlamı olarak Sübhan Allah, yani: Allah'ı her türlü eksik ve noksan sıfatlardan tenzih eder, kut-sarın, anlamındaki sözü belirli sayılarda tekrar etmek için yapılmış bir ibadet aletidir." Ayrıca tespih, asıl işlevinin yanı sıra özellikle erkeklerde eli oyalayan bir eğlence aracı olarak da tanınmıştır. İngilizler bu nedenle tespihe "can sıkıntısı boncukları" anlamına gelen worry beads'de derler. Celal Esad Arseven ise: "Sanat Ansiklopedisi"nde tespihi oldukça somut ama biraz kabaca bir şekilde "Nadir ve güzel taşlardan veya rengi ve kokusu güzel ağaçlardan yapılmış, ortası delik, ufak toparakların bir ipliğe dizilerek uçlarının birleştirilmesi suretiyle yapılan dizgi" olarak tanımlar.

Tespih yapımı üstün bir beceriyi gerektiren, öğretisi usta, kalfa, çırak yoluyla olan bir sanat - meslek dalıydı. Bu mesleğin en tanınmış ustaları arasında ise; Topkapılı Sadık Usta, Mevlânakapılı Mahmut Usta, Yamalı Nuri

İnce bir
ustalığın tüm
izlerini taşıyan
tespih.

A masterpiece
rosary.



Rosaries

The best rosaries in the Islam World were those made in Istanbul. Beginning and developing between the 17th and 18th centuries, the art of making rosaries reached its peak in the 20th century and died away since the Republican Era. As the old masters no longer existed, it was no longer a continuing handicraft.

In actual fact, rosaries are not only important for Moslems, but also for Buddhists, Hindus and Brahman people of the Far East who have a 100-bead rosary while Catholics have a 64-bead rosary. Orthodox, Protestant and Jewish people also use rosaries.

Pretextat Lecomte differentiates those religious tendencies in a satirical way: "The rosaries of the Eastern people are far more different than those of the Western people. In the West it is a religious object, whereas in the East it is kind of a toy you play with in your hands to stop stress besides the religious belief of counting the prayers. That's why the Eastern beads are not binded with wires but silk or very thin leather for the beads to slip around easily."

"Necip Sarica, on the other hand, explains that all Moslems having their five daily prayers, NAMAZ, should then recite the prayer called SÜBHANALLAH 33 times as told in the Koran. And that, this is the true name of the rosary. In the prayer it is repeated that God is above all evil, and that He is the Mighty One and we should be content in every way and praise God. Sarica claims, that a rosary is a means of praying to remember those phrases during the day.

However, it is true that people keep rosaries in their hands and play with it all the time to get over their boredom, and the English people call them "Worry Beads" for that reason.

Celal Esad Arseven in "The Encyclopedia of Arts", describes rosaries as a string of beads made of precious stones or of wood, bestowing no religious importance to them.

The making of rosaries required great skill and it was an art taught by the master to the assistant, and down to the apprentices. The most famous masters of the art were Sadık Usîd from Topkapı, Mahmut Usta, Nuri Usta from Bala-

OSMANLI'DA ESNAF VE ÖRGÜTLERİ

GUILDS IN THE OTTOMAN ERA



Tespih satıcısı
Sulufoya
çalışmadan
yapılan
kartpostal:
20. yüzyılın
başı.

Rosary seller,
watercolor,
beginning of 20th
century.

DİN VE SANAT AÇISINDAN TESBİH

NEŞİMİ YAZICI

KONUNUN TANITILMASI :

Bu yazımızda her mükellef müslümanın günde edâ ettiği beş vakit namazından sonra çektiği tesbih üzerinde duracağız. Fakat yazımızın hudutlarını fazla geniş tutamadığımız için öncelikle tesbih kelimesinin manasına, Peygamberimizin (S.A.S.) bu konudaki buyruklarına kısaca temas edeceğiz. Sonra da Müslüman Türklerin elinde gerçekten bir sanat eseri hüviyetini kazanan bu yuvarlak tanelerin kısımlarını, yapılışını, sanat değerini özet olarak nakletmeye çalışacağız.

Kur'an-ı Kerim'de "Göklerde ve yerde ne varsa Allah'ı tesbih (ve tenzih) etmektedir. O (mülkünde) gâlib-i mutlak, (sun'ununda) sahib-i hikmettir." buyruluyor.

Bu ayette ve Haşr, Saf surelerinde tesbih mazi sırasıyla, Cuma, Teğabün surelerinde muzari sırasıyla, A'la suresinde emir sırasıyla varit olmuştur. Sebebi; her şeyin, her vakit, her an Cenab-ı Hakk'ı tesbih etmek şanında olduğudur. Bu hallerin ihtilâfıyla asla değişmez². Bunların haricinde daha birçok ayette tesbih geçmektedir³.

Peygamberimizin bu konuda müteaddit hadis-i şeriflerinden örnek olabilecek kadarını ileride göstereceğimizden burada yer vermiyoruz.

TESBİHİN MANASI :

Kur'an dilinde tesbih "Allah Teala'yı cenâb-ı akdesine layık olmayan şâibelerden gerek itikaden, gerek kavlen ve gerek kalben tenzih etmek ve uzak tutmaktır. Takdis de

- (1) Hadid, ayet 1). (Çantay, 111. 1005).
- (2) H. B. Çantay, K. Hakim ve Meal-i Kerim, 111, 1005) (Bu surelerin ilk ayetleri).
- (3) M.F. Abdülhakî, el-Mu'cem-ül Mufehres li elfazil-Kur'an-il-Kerim, Beyrut, S. 339-340.

RABBİNE BEŞ VAKİTTE İBADET
İÇİN BULUNDUĞU HER YERDE
BİRÇOĞU ŞAHESERLER OLAN
CAMİLER YAPIP, BURALARI
ZEVKLERİN EN İNCESİ VE EN
YÜCESİYLE TEZYİNEDEN
ECDADIMIZ, ŞÜPHE YOK Kİ BU
HUZURLU İBADETLERİNİ
KAPATIRKEN, EN UCUZUNDAN
BAŞLAYARAK YÜKSELEN
FİAT VE SANAT ÇİZGİSİYLE
DÜNYANIN EN İYİ
TESBİHLERİNİ KULLANMIŞTIR.

böyledir. Bunlar esasen uzak gitmek ve uzaklaştırmak manasından alınmıştır. Meselâ

سبح في الماء suda uzağa gitti demektir. قدس في الارض arzda uzağa gitti manasına gelir.⁴

"Tesbih esasen balığın suda, kuşun ve atın havada, nücûmun eflakte hızla geçişleri gibi süratle geçmek, yani hızla yüzmek manasına sıbahatten tef'il olduğu için çok yüzdürmek manasının lazımı olarak çok uzaklaştırmak ve pâklıkta, temizlikte çok ilerle götürmek manasından alınmış olarak tenzihte mütearef olmuştur. Ragıp der ki: "Tesbih

Allah-ü Tealayı tenzihtir, bunun aslı da Allah'a ibadette süratle gidiştir, lb'ad: بعده الله :

Allah ıraketsin, gibi şer' hakkında kullanıldığı gibi tesbihde fiili hayra tahsis edilmiştir ve tesbih gerek kavil, gerek fiil ve gerek niyet, ibadetin hepsine de itlâk olunur.⁵

Nihayet tesbih Allah'ın şanının her türlü lekeden uzak olduğunu ve kirli şeylerin ona yaklaşmıyacağını isbat eylemektir.

Peygamberimiz (S.A.S.) de kendilerine tesbih konusunda sorulan bir soruya "Allah Tealayı her arızadan, şalbeden tenzihtir,"⁶ cevabını vermiştir.

Bilindiği gibi namaz sonundaki tesbihin otuz üçlük ilk bölümünde "Sübhânallah" denilmektedir. Sübhânallah Kur'an'da sık sık geçen ve "Allah'ı noksan sıfatlardan ve uluhiy-

(4) Elmalılı Hamdi Yazır, Hak Dini Kur'an Dili, VII, 4729.

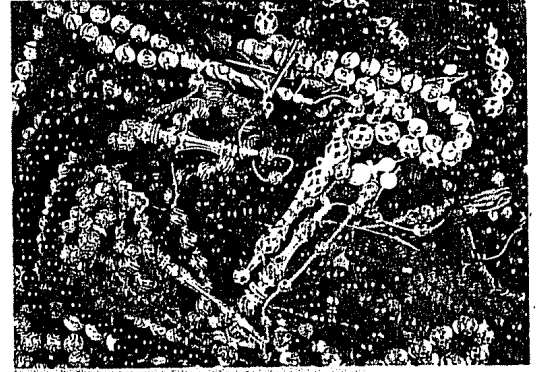
(5) a.g.e., IX., 6241.

(6) a.g.e., IX, 6243.

(7) İslam Ansiklopedisi, Sübbânallah mad., XI, 81.

Dua Taneleri

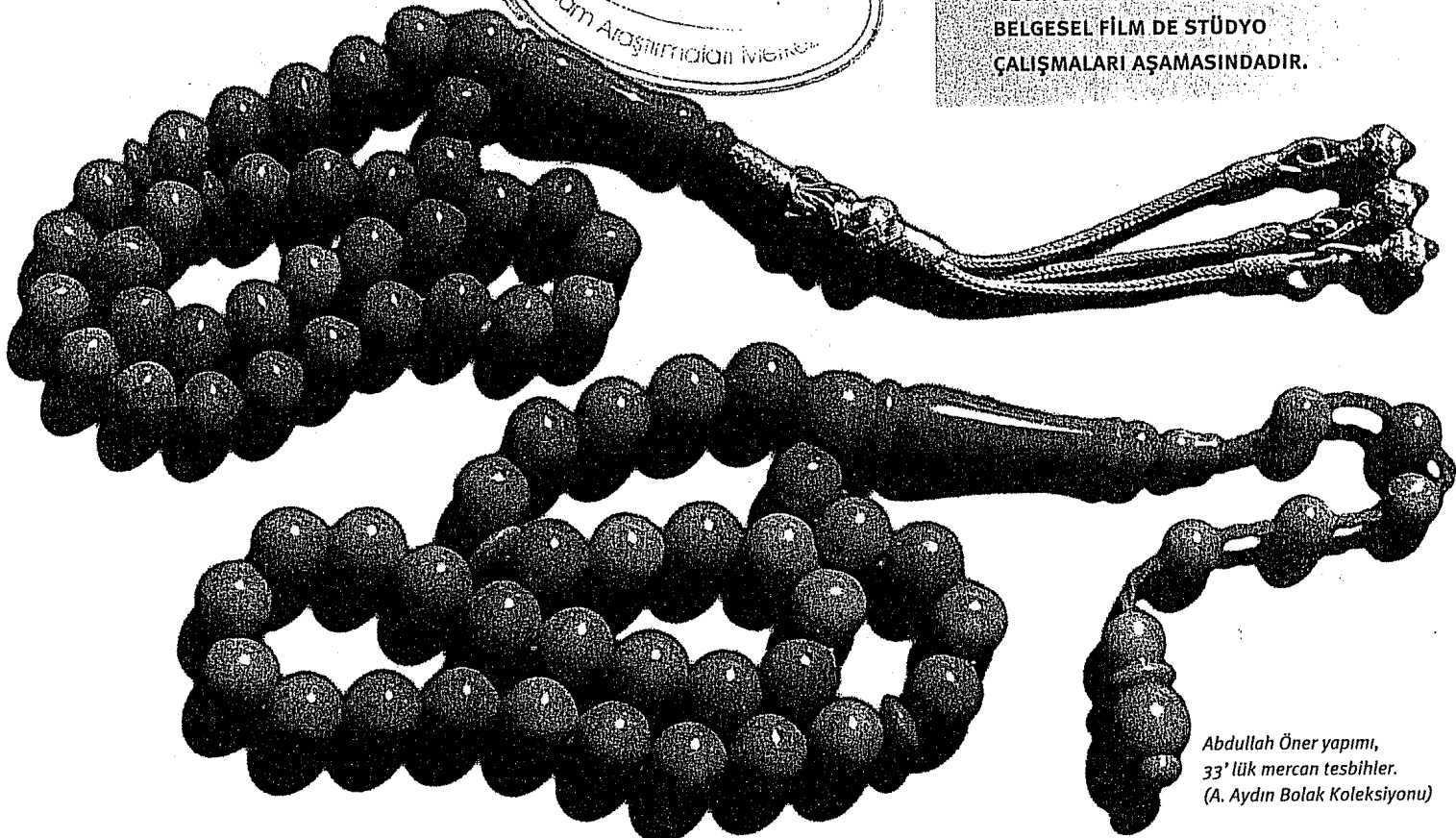
Necip Sarıcı
Koleksiyoner



17 Ocak 1996 günü YAPI KREDİ BANKASI VEDAT NEDİM TÖR MÜZE SALONU'NDA AÇILIP MART ORTALARINA KADAR DEVAM EDEN "DUA TANELERİ" TESBİH SERGİSİNİN FİKİR VE İSİM BABASI NECİP SARICI'DIR. KENDİSİNİN VE TESBİH KOLEKSİYONU ALANINDA BİR BAŞKA BÜYÜK İSİM OLAN AHMET AYDIN BOLAK'IN ŞİMDİ TÜRKPETROL VAKFI'NDA BULUNAN TESBİHLERİNDEN BİRER BÖLÜMÜNÜN OLUŞTURDUĞU BU SERGİ DAHA SONRA BANKA'NIN BALIKESİR GALERİSİ'NDE AÇILMIŞ, 1000 ADET BASILAN SERGİ KATALOĞU İSE KISA ZAMANDA TÜKENMİŞTİR. ŞİMDİ "DUA TANELERİ", NECİP SARICI TARAFINDAN, KAPSAMLI BİLGİ, YÜZLERCE RESİM VE BELGE İÇEREN BİR KİTAP OLARAK HAZIRLANMIŞTIR. YİNE NECİP SARICI'NIN YAPTIĞI BİR BELGESEL FİLM DE STÜDYO ÇALIŞMALARI AŞAMASINDADIR.

Hemen hemen bütün dinlerde var olan tesbih'i duâ aracı olarak kullanmaya İsa'dan 800 yıl kadar önce Hindular başlamıştır. Bu kültürde çok sayıda tanrı ismi bulunmakla beraber, en yaygın olan Siva ile Vişnu için yapılan ibâdetlerde Hinduizm inancı, 108 taneli tesbih çekmektedir. Siva adına çekilen tesbihler koyu kahverengi ve büyük tanelidir. Bu tanelere "Siva'nın gözü" denir. Vişnu için ise, daha açık renkdeki tulsî ağacı'ndan yapılma küçük taneli tesbihler çekilir.

Budizm'de kullanımı yaygın olan 108 taneli tesbih, 27'şerlik dört parçaya bölünmektedir. Tibet'de, dörtte birlik, yani 27 tanelik küçük tesbihle, inanç sahipleri 10.800 sayısını bulana kadar dua etmektedirler. Doğudan Batı'ya gelindiğinde Müslümanlarda görülen "küçük tesbih", 99'un üçte biri "33'lük" sayısı ile kullanılmaktadır.



Abdullah Öner yapımı,
33' lük mercan tesbihler.
(A. Aydın Bolak Koleksiyonu)

16 EYLÜL 1998

TESBİH

MESUT HAKGÜDEN

FOTOĞRAFLAR
CAROLİNE EREL



P Dergisi, Sayı 9, 1998 İstanbul, s. 140-149,

The Muslim World, 96/3, July 2006, USA.

D. 319.

Offering Complete or Shortened Prayers? The Traveler's *Salat* at the "Holy Places" *Tasbeeh* (190785)

Liyakat Takim

University of Denver
Denver, Colorado

01 ARA 2006

The provenance of a distinct Shi'i school of law can be traced to the time of the fifth Shi'i imam, Muhammad al-Baqir (d. 735).¹ Respected by and contemporary to many Sunni jurists in Medina and Kufa, he is credited with laying the foundations of what was later called the Ja'fari school of law. Al-Baqir is also the first Shi'i figure from whom a vast corpus of *hadith* literature has been transmitted. His legal formulations were later elaborated on by his son, the sixth Shi'i imam, Ja'far al-Sadiq (d. 765) after whom the school was named. Al-Sadiq was contemporary to prominent Sunni jurists like Abu Hanifa (d. 767) and Malik b. Anas (d. 795).

One of the legal issues confronting Muslim jurists was the question of whether a traveler should reduce the number of cycles in her/his prayers. The Qur'an had allowed a traveler to shorten her/his prayers. It stated, "When you travel, there is no blame on you if you shorten your prayers, for fear that the unbelievers may attack you; for the unbelievers are clear enemies to you" (4:101). Based on this verse and other supporting traditions, Shi'i jurists, who wrote in the tenth and eleventh centuries, stipulated that a traveler must shorten her/his afternoon (*zuhr*, 'asr) and night ('isha') prayers to two cycles (*rak'as*), instead of the mandatory four cycles which s/he would normally recite at her/his place of residence. However, if the traveler stayed at a place for more than ten days, the jurists stated that s/he would no longer be considered a traveler and would then have to offer the complete (*tamam*) prayers. Shi'i jurists also stipulated that if the traveler journeys to any of the holy places, s/he has a choice between offering the complete and the shortened (*taqsir*) prayers even if the traveler stays there for less than ten days.

Prof. Bedii Gorbun, kendi imâl ettiği elektrikli tesbih tornasında, sedef bir tesbihi çekerken. - Prof. Gorbun making a mother-of-pearl tesbih at an electric lathe made by himself.

02 TEMMUZ 1993

56

11 MART 1991

TÜRK

TESBİHCİLİK SANATI

COLLECTION OF

OKTAY ASLANADA - İSTANBUL

Prof. Dr. Bedii GORBON*
Fotoğraflar: Sami GÜNER

Dergi / Kitap
Kütüphanede Mevcuttur

Fotoğraflar : Sami Güner

Osmanlı Türklerinde tesbihçilik sanatının tarihini 17. yüzyıla kadar izlemek mümkün olmaktadır. Bu sanat, 17 ve 18'inci yüzyıllarda gelişerek sürmüştü, 19'uncu yüzyılda doruk noktasına ulaşmıştır.

Hiç tereddüt etmeden ve öğrenerek söyleyebiliriz ki İslâm dünyasının en güzel tesbihleri İstanbul'da yapılmıştır. Buradan İmparatorluğun her tarafına ve özellikle, her yıl Hac mevsiminde Kâbe'ye gönderilmiştir. Müslüman dünyasında hemen her yerde, örneğin Semerkant, Buhara ve İran'da da tesbih işçiliği gelişmişse de bunlar daha çok, kullandıkları maddeler yönünden ün yapmışlardır.

Yazık ki bu çok değerli Türk El Sanatı 1920'lerden sonra kaybolmaya yüz tutmuştur. Günümüzde İstanbul'da Çarşı içinde, Ankara'da ve diğer birkaç şehirde çalışan usta-

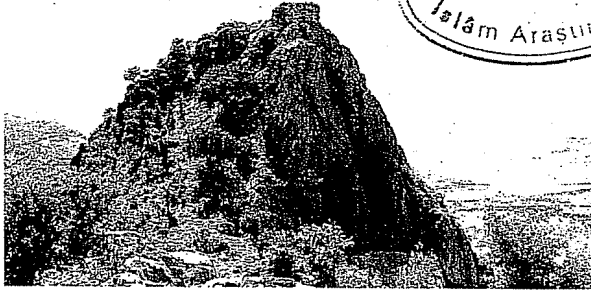
(*) Prof. Bedii Gorbun, bu yazısını göremeden, 5 Mayıs 1980'de bağırsak kanserinden vefat etti. Başarılı ameliyatlarıyla milletlerarası ün yapmış bir kanser uzmanıydı. Bu makale, ölümünden evvel yazdığı son yazıdır.



Türkiyemiz, c. XI / sayı: 31, Subat-1982, s. 1-



Resim : 13 - Yıldızlı Kalesinin İçinde Sağlam Kalanı Yapılardan Örnekler



Resim : 14 - Rabat Kalesi Genel Görünümü



Resim : 15 - Rabat Kalesi Surlarından Kalan Kısımlar



Resim : 16 - Rabat Kalesi Surlarından Kalan Kısımlarından Ayrıntı



TESPİH VE BİR USTASI

Tesbih

Dr. Celalettin KARADAŞ*

Özet

Tespih, Türklerde sadece bir zikir vasıtası olmakla kalmamış, aynı zamanda bir sanat objesi olmuştur. Tespih ustaları çok kıymetli malzemelerden tespihler yapmışlardır. Günümüzün en önemli tespih ustalarından biri de Bünyamin Korucu ustadır.

Anahtar Kelimeler: Tespih, Madeni Tespihler, Organik Tespihler, Haşebi Tespihler, Tespih Ustası, Bünyamin Korucu Usta.

Rosary and One of its Master

Abstract

Rosary, within the daily life of Turks, is not only used for praying facilities, but also used subject of material of art. Masters of rosary have processed this kind of art by using very valuable materials. Bünyamin Korucu is one of the well-known master of this art in contemporary Turkish art.

Key Words: Rosary, Metallic Rosarys, Organic Rosarys, Wooden Rosarys, Master of Rosary, Bünyamin Korucu Master.

Türk kültürü içerisinde Türklerin kendi zevk ve inceliğinin ortaya konduğu birçok sanat dalı vardır. Türkler, sadece yaşadıkları mekânları, okuyup-yazdıkları kitapları süslemekle kalmamış, kullandıkları aletlere kadar bir estetik kaygı içerisinde olmuşlar, her malzemeye bir kimlik kazandırmaya çalışmışlardır. Bunun en güzel örneklerinden biri de “tespih” dir (Resim 1).

Bir çok dinlerde zikir vasıtası olarak kullanılan tespih, Türklerde, ayrıca bir sanat objesi olmuştur.

Hız. Muhammet zamanında tespih olmadığı, ancak o devirde düğümlü ip ile çakıltaşı ve çekirdeklerin kullanıldığı bilinmektedir¹. Tarihte ilk tespih ismine M.S. 800 yıllarında rastlanmaktadır². Tespih, Türklerde ise 17. yy.da Osmanlılarda bir

* Atatürk Üniversitesi, Güzel Sanatlar Fakültesi Öğretim Elemanı.

¹ Sargon ERDEM, “Tarihi Akış İçinde Erzurum” Sempozyumu, Yayımlanmamış Bildiri, Erzurum, 1987.

² Zeki KUŞOĞLU, *Dünya Sanatımız- Kültürümüz*, İstanbul, 1994, s. 17.

Deniz Gürsoy'un OĞLAK'taki
diğer kitapları

Tarihin Süzgecinde Mutfak Kültürümüz
Çilingir Sofrasında Rakı
Çilingir Sofrasında Rakı Mezeleri
İnceliklerin Kadehindeki Şarap
Harcıâlem İçki Bira
Zengin Sofraların Lüks Tatları
Demlikten Süzülen Kültür: Çay
Yöresel Mutfağımız
Denizin Çıtırı Hamsi
Aşkın İlacı Çikolata
Sohbetin Bahanesi Kahve

147323

Tespîh

*Parmak
uçlarındaki
huzur*

*Deniz
Gürsoy*

Türkiye Diyanet Vakfı İslâm Araştırmaları Merkezi Kütüphanesi	
Dem. No:	147323
Tas. No:	391 GÜR.T



İstanbul/2006

ash (*S. aucuparia*), wild service (*S. torminalis*), American mountain ash (*S. americana*) and white beam (*S. aria*). *Mespilus* (medlar), with a single species, and *Cotoneaster*, with about 50 species, are also included. All these genera are confined to the north temperate zone.

Subfamily IV.—Neuradoideae contains only three genera of small annual herbs of African and Indian deserts. The flowers are yellow, and the five to ten carpels are united together and with the base of the cup-shaped torus, which enlarges to form a dry covering round the one-seeded fruits.

Subfamily V.—Prunoideae is characterized by a free solitary carpel with a terminal style and two pendulous ovules, and the fruit a one-seeded drupe. The torus forms a cup from the edge of which spring the other parts of the flower. The plants are deciduous or evergreen trees or shrubs with simple leaves, often with small caducous stipules, and racemes or umbels of generally showy, white or pink flowers. There are six genera, the chief of which is *Prunus*, to which belong the plum (*Prunus communis*), with several well-marked subspecies—sloe or blackthorn (*P. spinosa*), bullace (*P. insititia*), wild plum (*P. domestica*), the almond (*P. amygdalus*) with the nearly allied peach (*P. persica*), cherry (*P. cerasus*), birdcherry (*P. padus*) and cherry laurel (*P. laurocerasus*). The subfamily is distributed through the north temperate zone, passing into the tropics.

Subfamily VI.—Chrysobalanoideae resembles the last in having a single free carpel and the fruit a drupe, but differs in having the style basal, not terminal, and the ovules ascending, not pendulous; the flowers are frequently zygomorphic. The genera are tropical evergreen trees or shrubs, the great majority being South American. See also STRAWBERRY; APPLE; CHERRY; PLUM.

(G. N. J.)

ROSARIO, the principal city and river port of the province of Santa Fé and the second largest city of Argentina. Pop. (1960) 111,852. Situated on the west bank of the Paraná River, 186 mi. (179 km.) NW of Buenos Aires by rail, it is accessible to ocean-going vessels of 26-ft. (8-m.) draft. The city is built 70 ft. (21 m.) above the Paraná floodplain and is laid out in a rectilinear plan with wide streets and spacious parks. Although founded in 1725 by Francisco Godoy, Rosario grew so slowly that it remained a small village until the mid-19th century. In 1856 Gen. Justo José de Urquiza (q.v.) made it the port of the interior provinces as a rival to Buenos Aires, and gave preferential duties on the cargoes of vessels first breaking bulk at Rosario. Increasing centralization of shipping at Buenos Aires in the 20th century retarded the growth of Rosario, although the port is well equipped with modern dock facilities and is the terminus of several shipping lines.

Principal exports include wheat, flour, hay, linseed, maize (corn), sugar, rum, cattle, hides, meat, wool, and quebracho extract, indicative of the great agricultural region of north central Argentina which Rosario serves. Its industrial structure is similarly based on the processing of a great variety of these products. Grain elevators and petroleum storage tanks are evidence of its collecting and distributing functions. There are few communication links east of the Paraná, but to the west a network of railways and roads provides easy contact with all parts of Argentina. The city's modern airport is a junction for internal services.

In addition to its great industrial, commercial, and administrative buildings, Rosario has a Renaissance-style cathedral, part of the Litoral University, and several theatres and museums.

(G. J. B.)

ROSARY (Lat. *rosarium*, "a rose garden"), a Christian devotion which in the Western Church consists of recitation of Pater Nosters, Ave Marias, and Gloria Patris while counting them on a beaded string of 165 beads (chaplet) divided into 15 decades (sets) of one large bead for the Pater and Gloria and ten small beads for the Aves. The Eastern rosary (*kombologion*; *chotki*, *matanie*) is a purely monastic devotion. The *kombologion* (chaplet) used among the Eastern Christians of Greece and Turkey has 100 beads of the same size. The Russian Orthodox *vertitza* (string), *chotki* (chaplet), or *lievstoka* (ladder) is made of 103 beads, separated into irregular sections by four large beads and so joined together that the lines of the beads run parallel, thus suggesting the

name "ladder." In the Rumanian church the chaplet is called *matanie* ("reverence") because the monk makes a profound bow at the beginning and end of each prayer counted on the beads.

The practice of counting repeated prayers is pre-Christian and was adopted in the 3rd century by Eastern Christian monks. In the West a recognizable form of the rosary emerged possibly as early as the 9th century and certainly in the 10th. In medieval England the devotion was known as the Paternoster, and Paternoster Row in London was named after craftsmen who produced strings of prayer beads. The *Livre des métiers* of Stephan Boileau supplies full information about four guilds of *paternostriers* in Paris in 1268. The devotion received its definitive Western form c. 1470–75 through the preaching of the Dominican Alan de Rupe and his associates, who organized rosary confraternities at Douai and Cologne. The Roman Catholic Church calls the devotion the Rosary of the Blessed Virgin Mary. Pope Leo X in 1520 gave it pontifical approbation. In 1572 Pope Pius V established the feast of Our Lady of Victory to commemorate the victory of Christians over Turkish forces at Lepanto, Oct. 7, 1571. In 1573 Pope Gregory XIII renamed the feast Our Lady of the Rosary and in 1716, after another defeat of the Turks, by Prince Eugene in Hungary, Pope Clement XI directed its observance throughout Christendom every Oct. 7.

BIBLIOGRAPHY.—M. Gorce, O.P., *Le Rosaire et ses antécédents historiques* (1931); M. B. Kennedy, *The Complete Rosary* (1949); F. M. Willam, *Die Geschichte und Gebetschule des Rosenkranzes* (1948); *Acta Sanctorum*, "De S. Dominico Confessore," vol. xxxv, pp. 432–437 (1733).

(H. J. Ry.)

ROSAS, JUAN MANUEL DE (1793–1877), tyrant of Buenos Aires and noted political figure in Argentine history, was born March 30, 1793, in Buenos Aires. His parents were León Ortiz de Rozas and Agustina López de Osornio, both of noble Spanish descent, and together they held perhaps the greatest family wealth in Buenos Aires province, consisting mainly of *estancias* (cattle ranches). Rosas received a primary education in the city of Buenos Aires, but as a young man preferred to spend his time on the family ranches where he became a complete *gaucho* (cowboy). He himself gradually acquired land south of the Salado river in Buenos Aires province, stocked it with cattle, and organized about him a force of *gauchos* trained with an iron discipline to which he was the first to subject himself.

On March 16, 1813, he married Encarnación Ezcurra y Arguibel. Then, after turning back to his parents all the properties he had administered for them, he established the large *estancia* of Los Cerrillos and a meat-salting plant in partnership with a friend.

His fame as a trainer of men brought him in 1815 the title of *oficial de milicias* and in 1820 he was made a colonel of cavalry. Col. Manuel Dorrego, Federalist leader and governor of the province of Buenos Aires, later made Rosas *comandante de la campaña*, and when Dorrego was overthrown and executed in 1828 by Juan Lavalle, Rosas took over the Federalist party command, defeated Lavalle, the leader of the *unitarios* (Centralists), and in Dec. 1829 had himself elected governor of Buenos Aires. During his three-year term Rosas gave the province the first peace it had known in many years, using bribery, political maneuvers and force to bring malcontents into line. A servile legislature made him brigadier-general and gave him the title of "Restorer of the Laws." He refused to be re-elected in 1832 and instead went south to fight the Indians, freeing white captives and capturing much-desired lands for himself and his followers.

Renewed political agitation, instigated and abetted by his followers (including his wife), brought disorder and confusion again to the province and an urgent demand for Rosas' return to power. But this time he refused to serve as governor unless granted complete dictatorial power, which the legislature gratefully gave him. In March 1835, he became dictator of Buenos Aires, a position he held until 1852. Other provincial governments permitted him to run their military and foreign affairs and usually did his bidding. Rosas refused to call a constitutional convention. His Argentine confederation (as he called it) continued under his domination as leader of the Federalist party, while the *unitarios* were pursued until captured or harried out of the land.

EB9. XIX

SAN'ÂTTA VE MA'NEVİYÂTTA

TESBİH

HALİT ERKİLETLİOĞLU

Erciyes Diyanet Vakfı Eğitim Araştırmaları Merkezi Kütüphanesi	
Kitap No:	63180
Yıl:	736
Yayın No:	ERK.T



ERCIYES EĞİTİM ve HİZMET VAKFI YAYINIDIR

KAYSERİ-1998



20 ARALIK 1996

“DUA TANELERİ” TESPIH SERGİSİ

Türkiye Diyanet Vakfı İslâm Araştırmaları Merkezi Kütüphanesi	
Demirbaş No:	145168
Tasnif No:	704 S F C D

YAPI KREDİ
KÜLTÜR
MERKEZİ

İstanbul-1996