

# KUŞADASI ÖKÜZ MEHMET PAŞA KERVANSARAYI

Y. Mimar Orhan C. TUNCER

**K**uşadası, Aydın'ın sahil ilçesi olup iyi bir asfalt yolu ile İzmir'e bağlıdır. Burası Ege sahillerimizin canlı, hareketli, denizi ve güneşi ile turistlerin çok beğendiği turistik bir yerdir. Deniz mevsiminde oldukça kalabalık olur. Selçuk'a 5 km. uzaklıktaki Meryem Anasının, Hıristiyanlık âlemince kesinlikle kabulünden sonra ve ayrıca tarihi Efes harabelerine yakınlığı nedeniyle, Kuşadası deniz yolu ile yabancı turistleri çekmektedir. Büyük yolcu vapurlarının yanaşabileceği rıhtım ve iskelesi sayesinde bu bölgenin limanı haline gelmiştir.

Kervansaray, Öküz Mehmet Paşa tarafından, 1618 yılında deniz ticareti için yaptırılmış iki katlı, avlulu bir Osmanlı eseridir. Ortalama 28,50 X 21,60 (1) m. ölçüsündeki avlunun çevresini her iki katta da revak ve odalar sarar. Kuzey - batı ve güney - doğu köşelerde, avluda üç kata açığa çıkan birer merdiveni vardır.

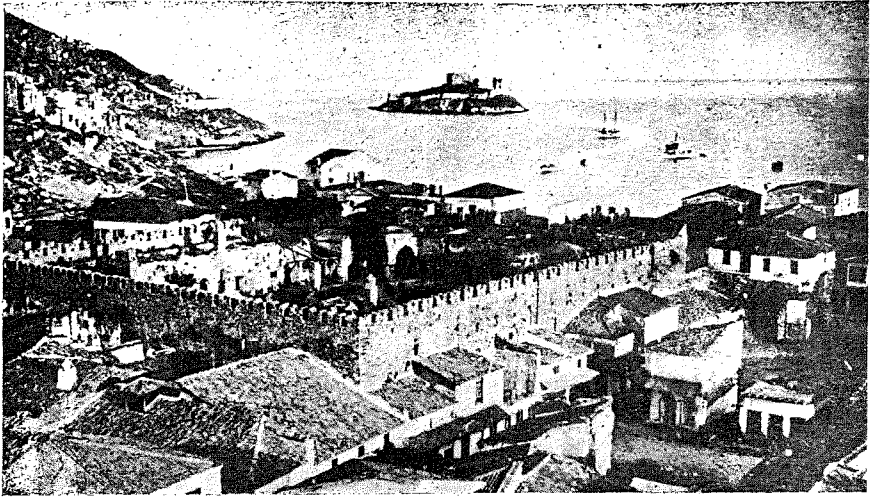
Kuşadası iskelesi hanın kuzeyinde olduğu için, Kervansarayda bu yönden girilir (Foto. 1). 2,96 m. enindeki mermer kapı boşluğu (Foto. 2) basık bir kemerle örtülür. Kapının bulunduğu 6,05 m. lik bölüm, kuzey yüzden, her iki katta 0,53 m. çıkıntı yapıyor. Mermer bitimini üstte basit bir silme sınırlar. Çok sade olan kapının kemeri üstünde yer ayrılmış olmasına karşılık kitâbesi yoktur. Ancak bu boşluğun ortalarında, daha küçük bir alanı kaplayan, fakat sonraları değişik taşlarla örülen eklentilerin yerinde bir kitâbe varmıştı bilmiyoruz. Burasının aynı mermerle düz olarak kaplandığı, ancak kitâbesinin yazılmadığı çerçeve içinde yanlarda kalan boşluklardan anlaşılıyor. Zamanla değişiklik geçirebileceğinden de düşünebiliriz. Anadolumuzda yapımı yarım kalmış, bezemeleri olduğu gibi bırakılmış ve sonraları tamamlan-

mış, hatta kitâbesi konulamamış yapılarımız vardır. Bunun nedeni genellikle politik üstünlüklerin büyük sarsıntılar geçirmesiyle ilgilidir. Malî neden kanımızca sonra gelir. Yapımız için bunları düşünmeye gerek yok. Öküz Mehmet Paşa'nın devlet hizmetinin, kervansarayın bitiminden sonra da sürdüğünü görüyoruz. 1619 da ikinci Sadrazamlık görevi başlıyor.

Mimarî açıdan bakılırsa, kapı oldukça sadedir. Mermer kaplamanın yüksekliklerinin alt sıralarda daraldığı, üstlerde alıştırılmaların düzensiz olduğu derzlerin yatay olarak uzanmadığı görülür. Bu bakımdan, kapının, ilk şeklini korumadığı kanısındayız. Mermer olmasına karşılık bu kadar sade bir kapı, yapının kitle anlayışıyla da uyumayıp yama gibi duruyor. Çarşıya açılan doğu kapısı ise betonla desteklenmiş (Foto. 3). Aşağılara ve üst sıralara bakılırsa mermer kaplama izi görünmüyor. Sövelerden iz kalmamıştır. Şimdiki betonla aynı düzeyde olduğunu kabul edebileceğimiz taş kemer üstünde ancak, ince yonu olarak işlenmiş iki yüz taş sırası kalıyor. Üst sıranın, sade bir silme ile sonuçlandığı, ancak eridiği için izi kalmadığı düşünülebilirse de, soldaki iki taşın çok yıpranmadığı ve yüzlerinin profilsiz olduğu görülür. Kullanmadan ötürü her iki kapının da kolaylıkla yıpranacağı, girilen çıkan eşyaların, bu ömrü kısaltacağı açıktır. Kanımızca, yapının tok görünüşüne ve tek tip malzemenin kesintisiz olarak kullanılmasına bakılırsa, çarşıya açılan doğu kapısı, bir yangın geçirmiş görünümüne rağmen kuzeye açılan deniz kapısından daha çok yapıya yakışıyor ve ilk şeklini koruyor.

Deniz (Kuzey) kapısından girişte, revaklara gelmeden, tekne, tonozla örtülü sağ ve soldaki iki girintinin, birer kemerle orta alana bağlandığı görülür. Soldakinin, arkaya 0,75/1,90 m. lik kapı ile bağlandığına bakılırsa burası, eşyaların içeri alındığı emanet bölümüdür. Sağ gi-

(1) Avlunun doğusu 28,51 batısı 28,47, kuzeyi 21,80 ve güneyi 21,47 m. olup dörtgenlidir.



Kervansarayın eski bir fotoğrafı

**Öküz Mehmetpaşa  
Kervansarayı  
Turistik  
Hoteli**

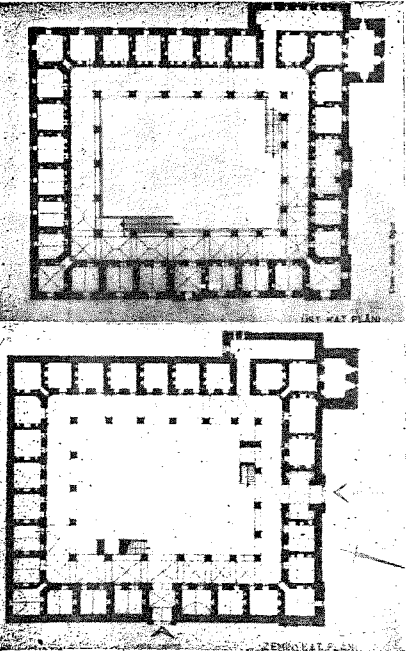
**Kuşadası**

**TÜRKİYE VAKIFLAR FEN HEYETİ**

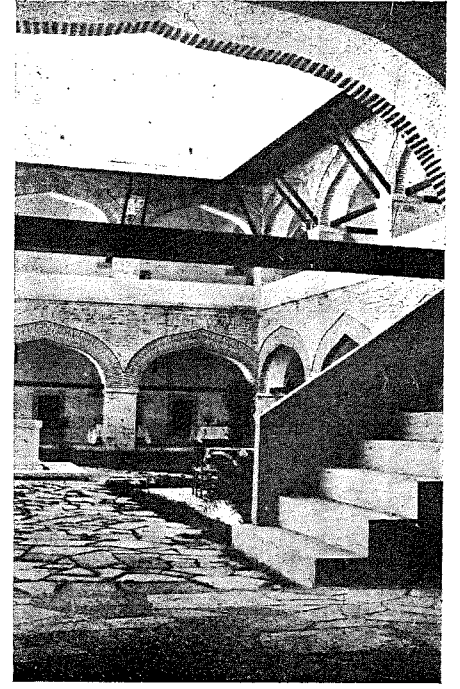
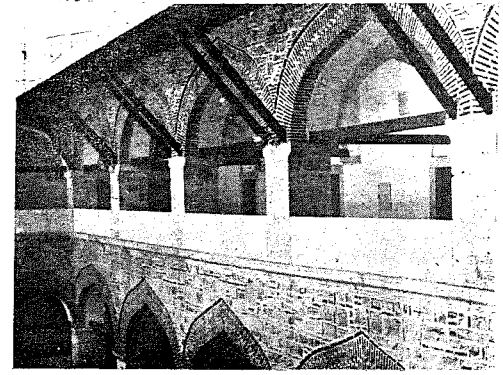
Bu yazımızda sizlere bir deniz hanımı tanıtacağız. Kuşadası Aydın'ın bir sahil kasabasıdır. İzmir - Selçuk yolu ile ulaşımı daha kolaydır. İyi bir asfalt yol ile buraya bağlanır. Kuşadası Ege sahillerimizin canlı, hareketli, denizi ve güneşi ile yabancı turistlerin çok rağbet ettiği turistik bir yerdir. Deniz mevsiminde otellerde yer bulunmaz. Kışın sakin ve sessizdir.

Selçuk'a 5 Km. mesafedeki Meryem Ana evinin Hristiyanlık alemince keskinlikle kabulünden sonra ve ayrıca tarihi Efes harabe'lerine yakınlığı yüzünden Kuşadası deniz yolu ile yabancı turistleri çekmektedir. Eüyük yolcu vapurlarının yanaşabileceği rıhtım ve iskelesi sayesinde bu bölgenin limanı haline ge'miştir.

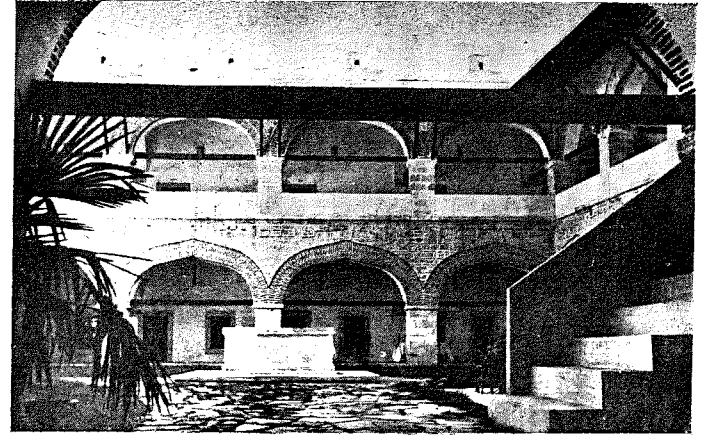
Zamanın deniz yolcularına hizmet için yapılan bu han aslında Kuşadasının bir çekirdek kalesidir. Diğer bir deyimle kalenin çekirdeğidir. Denize bakan kuzey duvarının devamıyla şehri saran kale duvarları bir bütün teşkil ederler. Çevre kale duvarların-



Kat planları



Restorasyondan sonra hotel haline getirilen kervansarayın durumu



26 KASIM 2000