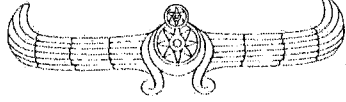


# MÜZE

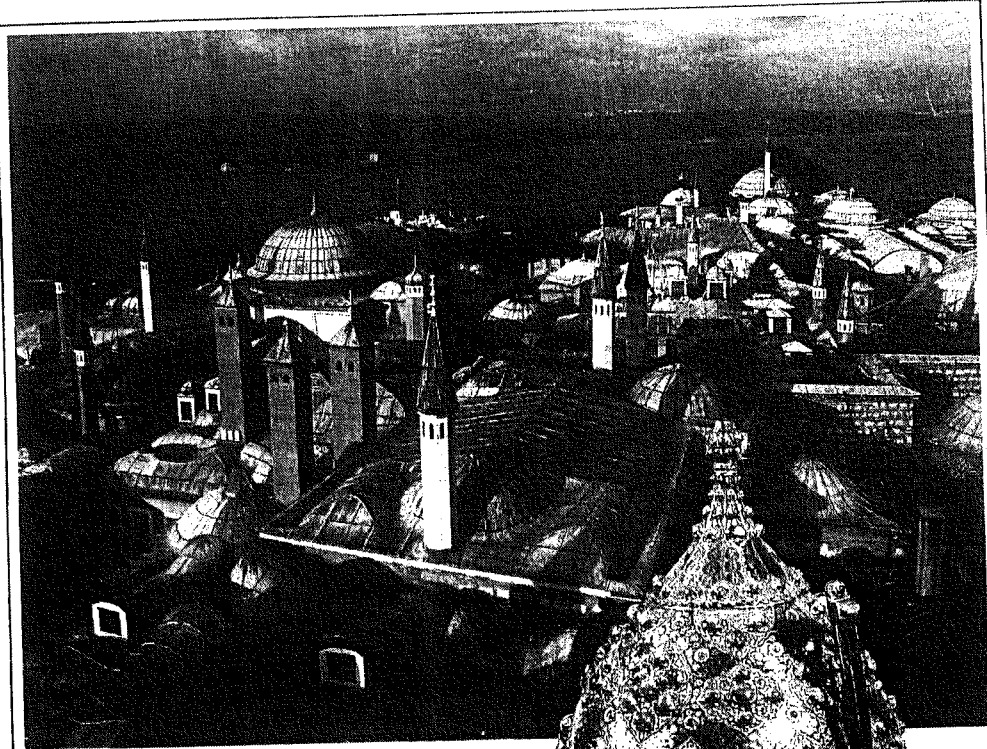


01 Ocak 2021

132822

MADDE YAYIMLANDIKTAN  
SONRA GELEN DOKÜMAN

SE/11096



Topkapı Sarayı Müzesi

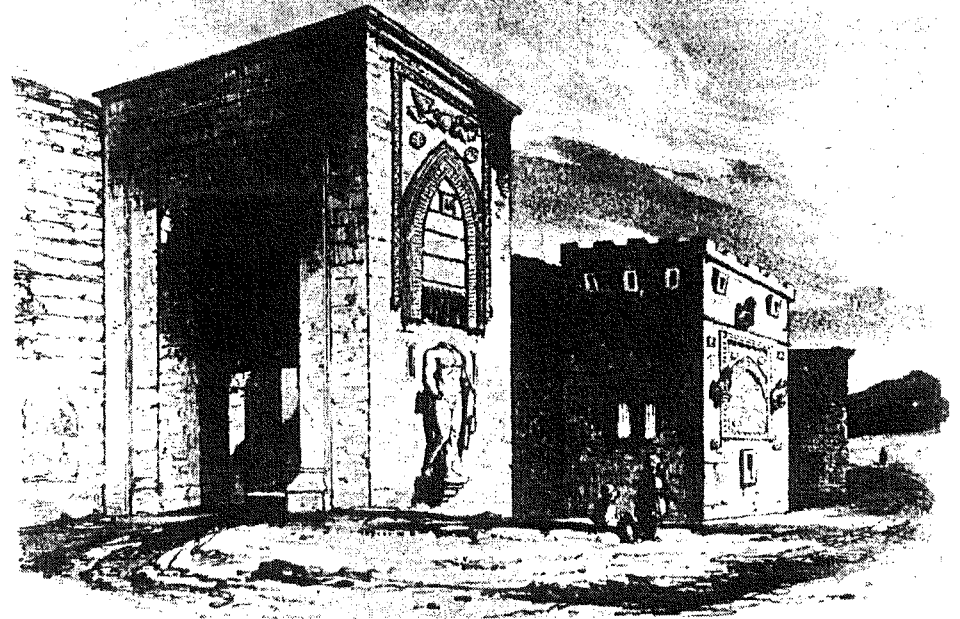
SAYI 2-3  
TEMMUZ 1989 - HAZİRAN 1990  
JULY 1989 - JUNE 1990

## MÜZECİLİĞİMİZİN BAŞLANGICI VE TÜRK-İSLAM ESERLERİ MÜZELERİ



Istanbul Araştırmaları Enstitüsü  
Kütüphanesi  
0008397

Prof. Dr. Semavi EYİCE



Türklerde müzeciliğin tarihini, çok eskilere Selçuklu çağına kadar indirmek mümkündür. Konya'nın ortasındaki höyüğün etrafını bir sur duvarı ile çevirirken Türk tarihinde ilk müze denemesini yapan Selçuklular, buldukları her döneme ait, her çeşit işlenmiş taşı bu sur duvarlarının görünür yerlerine yapıştırarak sergilemek suretiyle, bir bakıma bir müzeci anlayışıyla davranmışlardır. Fransız seyyahı

Léon de Laborde (1807-1869)'un 1837' de yayınlanan Voyages en Asie Mineure et en Syrie başlıklı büyük eserindeki gravürlerde, Konya surları ve kapıları, onları süsleyen kabartmalar ve heykeller ile görülür (Resim 1-2). Bunlar arasında, duvara saplanmış bir konsol üzerine yerleştirilmiş, başsız çıplak bir erkek heykelinin varlığı hem dikkat çekici; hem de şaşırtıcıdır. Anadolu'daki bir çok

Selçuklu çağına ait Konya kalesinin, daha önceki dönemlerin eserleri ile süslenmiş olması bizdeki ilk müze denemesi sayılabilir.

Türk mimari eserlerinde karşılaşılan daha önceki medeniyetlere ait işlenmiş parçalar da bu eserlerin yok olmalarını önleyen bir davranış, kısacası bir çeşit müzecilik gibi değerlendirilebilir. Konya ile Iğın arasında Kadınhani bu hususta gayet belirli bir