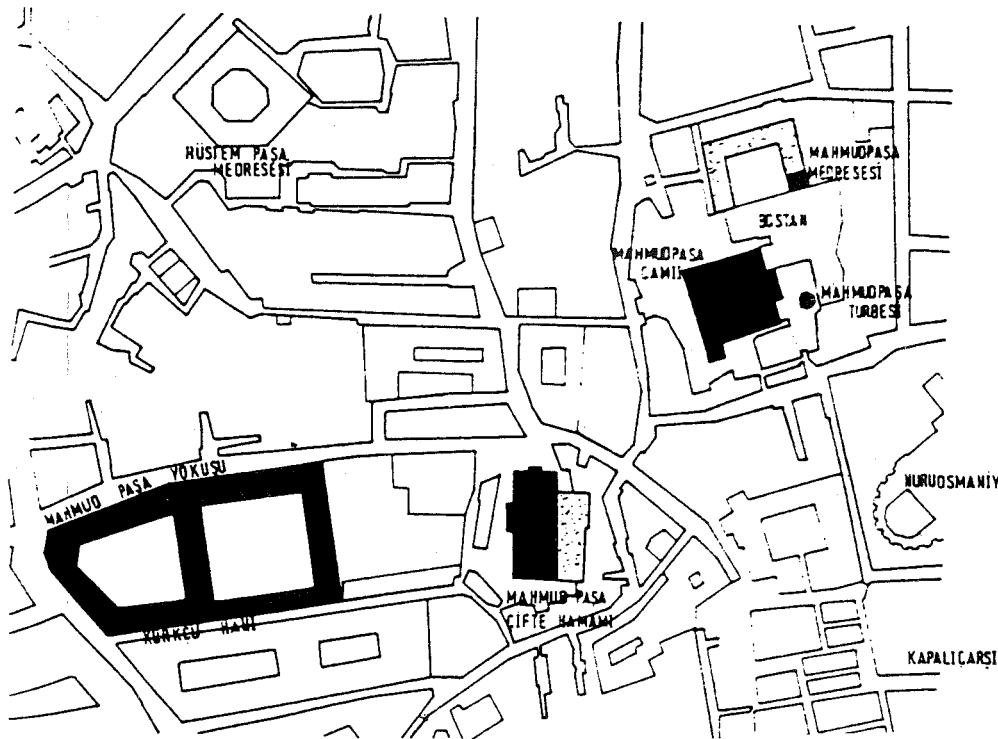


## MAHMUT PAŞA KÜLLİYESİ

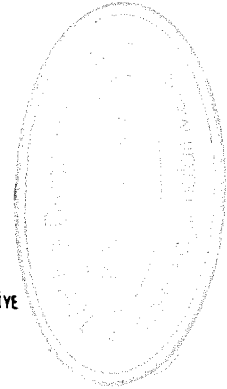
Eminönü İlçesi'nde, Nuruosmaniye Külliyesi'nin kuzeydoğusunda, Mahmutpaşa Mahkemesi Sokağı, Mengene Sokağı ve Şeref Efendi Sokağı'nın çevrelediği yapı adası üzerindedir.

Fetih sonrasında ilk büyük vezir külliyesi olan Mahmud Paşa Külliyesi, Fatih Külliyesi'nden sonra 15. yy'ın en önemli yapı grubudur. Yerleşmenin en yoğun olduğu çarşı bölgesinde çevresi yüzyıllarca başka yapılarla sarıldığı ve birçok öğesini kaybettiği için diğer külliyeler gibi göze çarpmayan ve sadece cami, türbe ve onlarla bütünleşmeyen hamamı ve diğer hanlar içinde kaybolan Kürkcü Hanı ile bilinen bu külliye, yapıldığı dönemde sultaninkinden sonra en zengin vakfiyeleri olan büyük bir sosyal kompleks olarak hizmet vermiştir. Özgün programı ve tasarımını irdelemek, İstanbul'un imarı ve Osmanlı kent imgesinin ve kent yapısının oluşumunu anlamak açısından aydınlatıcıdır.

Camisi ve diğer yapılarının tamamlanması on yılı aşan bir süre içinde (1463-1474) gerçekleşen külliye, bir cami, bir medrese, bir imaret, bir hamam, bir sıbyan mektebi, kurucusunun türbesi, büyük bir handan oluşmakta ve yapısal niteliği pek bilinmeyen bir de mahkeme içermekteydi. Bu büyük külliye, gelirleriyle yaşamasını sağlayan yüzlerce dükkân ve hücre arasında zor bir arazi üzerinde inşa edilmişti. Çarşı bölgesi birçok yangınlar geçirdiği için külliye yapılarının birkaç tanesi iz bırakmadan yok olmuştur. Özellikle 1753 büyük çarşı yangınından harap olan bu külliyenin medresesinin sadece derşanesi kalmış (geri kalan bölümün yerine bir ilkokul yapılmıştır), imareti, sıbyan mektebi ortadan kalkmıştır. Buna karşın külliye ile birlikte yapılan ve Kürkcü Hanı diye bilinen kervansaray, 15. yy'dan kalan tek han örneğidir.



69. Mahmud Paşa Külliyesi vaziyet planı.



nında az derin birer niş ile teşkilatlandırılmıştır. Cephelerin kenarlarında kompozit başlıklı pilastrlar yer alır. Kapının bulunduğu giriş cephesi ise küfeki taşından düzgün ve sade bir işçiliğe sahip olup bu kısımda kitabe bulunmamaktadır. Kitabeler bu cephenin karşısı olan güneydoğu cephesindedir. Kasnakta Kuran'ın Al-i İmran, Enbiya ve Fecr surelerinden ayetler, yarım daire biçimindeki pencere kemerini aldığı gibi, "Necib Paşa-zâde Sadır-ı Esbâk Mahmud Nedim Paşa merhûmun rûhiyçün Li'llâhi'l-Fâtiha. Sene: 1300 fi Receb" yazıları okunmaktadır.

Türbede kimlik levhası taşımayan iki ahşap sanduka bulunmaktadır. Kubbeeye geçişler içeride pandantiflerle sağlanmış ve yüzeyleri eklektik üslupta kalem işleri süslemektedir.

**Bibl.** İ. G. Paksoy, "İstanbul Rical Türbeleri", (İstanbul Üniversitesi Edebiyat Fakültesi, yayımlanmamış lisans tezi), İst., 1979, s. 123.

İ. GÜNAY PAKSOY

### MAHMUD NEDİM PAŞA YALISI

Üsküdar İlçesi'nde, Vaniköy'de, Vaniköy Caddesi no. 76-78'dedir. Tapuya ada 926, parsel 9 ile kayıtlıdır.

İki ayrı yapı olarak inşa edilen harem ve selamlık bölümleri dışında, cadde yönünde 78/1 no'lu ağalar odası bulunmaktadır. Selamlık bölümünün bahçesinde, yalının müstemilat binası olarak yapılmış, daha sonra Doğan Tekeli tarafından mimari kimliği değiştirilerek restore edilmiş bir yapı da bulunmaktadır. Bu yapının sokaktan girişi yoktur.

19. yy'ın ikinci yarısında Viyana Sefiri Mahmud Nedim Paşa tarafından, daha önce burada bulunan büyükbabası Selim Sabit Efendi'ye ait yalı yıkılarak ve civardaki bazı yalıların da arsaları satın alınarak, eklektik tarzda büyük bir sahilсарay yapılmıştır. Yalının su ihtiyacını karşılamak amacıyla Rasathane sirtlarından, top-

rağın altından ve üstünden geçen borulardan oluşan bir su tesisleriyle, kaynak suları getirilmiştir.

Günümüzde harem ve selamlık bölümlerinin mal sahipleri farklıdır. No. 76, yalının harem bölümüdür. Kızılay'a ait olan yapı, uzun yıllar Kızılay Hemşire Yurdu olarak kullanılmıştır. Günümüzde ise bu yapıda bir bekçi ailesi yaşamaktadır. Geleneksel Türk ev mimarisinin plan tiplerinden iç sofalı tipin bir örneğidir. Klasik tarzda bağdadi sıvalı ahşap karkas sistemle oluşturulmuş yapının on üç odası ve iki sofası bulunmaktadır. İki katlı harem bir bölümü olan ve haremle içerden bağlantısı bulunan, üç katlı, piramidal külahlı kulenin her katında bir oda mevcuttur. Harem odalarında tavanlar pasalı ve geometrik desenlidir. Döşeme geniş ve uzun tahtalardan oluşturulmuştur. Üst katlara çıkıldıkça mimari detaylarda daha özenli bir işçilik görülmekte, odalar büyümekte, tavanlar yükselmektedir.

Deniz kıyısında bir ritmi olan yapının cephesinde, iki katı birbirinden ayıran sade bir silme mevcuttur. Cephelerindeki ikişer pencere açıklığı tahta kepenklerle örtülü olup konsollar üzerine oturan kornişler bu pencereleri üstten sınırlamaktadır. Üç katlı kule yapısının üçüncü kat pencerelerinin üstünde ise işlemeler görülmektedir. Günümüzde kulenin çatısı, sacak kaplamaları, pencere kepenkleri ve bağdadi sıvaları dökülmekte, yapı yavaş yavaş yok olmaktadır.

Hamam ve mutfak mekânları, harem bölümü zemin kat sofası ile bağlantılıdır. Hamam iki bölümlü olup kurnaların bulunduğu mekân dökme mozaik zeminlidir. Düz tavanı ise camlı, kesik koni biçimli petek sistemle aydınlatılmaktadır. Hamam bölümü giriş mekânının günümüze ulaşan hiçbir özelliği yoktur. Mutfak bölümü birçok değişikliğe uğramış, orijinal olarak davlumbazı kalmıştır.

No. 78, yalının selamlık bölümüdür. 1960'lı yıllarda yanmış, Sedat Hakkı El-dem tarafından, orijinal yerinden geri çekilerek yeniden inşa edilmiştir. II. grup tarihi eser uygulamasıyla, denize bakan cephe ve çatısı dışında mimarisi bütünüyle değiştirilmiştir. İffet Evin'in anılarından Mahmud Nedim Paşa Yalısı'nın, iç taraflara kadar uzanan geniş kayıkhanesinde iki saltanat kayığı bulunduğunu ve denize açılan kemerin tahta kapısının her zaman kapalı olduğunu öğreniyoruz. Kayıkhaneye bazı özelliklerini kaybetmekle birlikte günümüzde mimari bütünlüğünü korumaktadır.

Bakımlı olan bahçesinde bir selsebil bulunmaktadır. Bu bahçenin, harem bölümüne bitişik, denize doğru bir çıkma yapan, küçük bir yapı daha bulunmaktadır. Günümüzde onarımlarla değişikliğe uğramış olan yapının, Mahmud Nedim Paşa'nın oğlu Prof. Nebil Bilhan'ın kütüphanesi olduğu söylenmektedir. Selamlık bölümünün oldukça derin bir livarı da bulunmaktadır.

**Bibl.** İ. Evin, *Yaşadığımız Boğaziçi*, İst., 1987; C. Kayra-E. Üyepazarıcı, *Kandıllı-Vaniköy-Çengelköy Mekânlar ve Zamanlar*, İst., 1993; H. Şehsuvaroğlu, *Boğaziçi*, Erdenen, *Boğaziçi Sabilhaneleri*, II, 261-263.

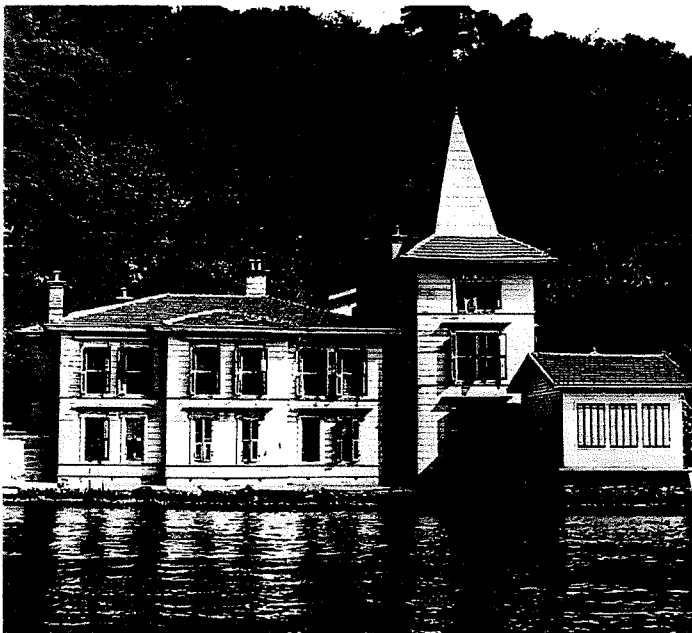
YASEMİN SUNER

### MAHMUD PAŞA KÜLLİYESİ

Eminönü İlçesi'nde, Nuruosmaniye Külliyesi'nin(→) kuzeydoğusunda, Mahmutpaşa Mahkemesi Sokağı, Mengene Sokağı ve Şeref Efendi Sokağı'nın çevrelediği yapı adası üzerindedir.

Fetih sonrasının ilk büyük vezir külliyesi olan Mahmud Paşa Külliyesi, Fatih Külliyesi'nden(→) sonra 15. yy'ın en önemli yapı grubudur. Yerleşmenin en yoğun olduğu çarşı bölgesinde çevresi yüzyıllarca başka yapılarla sarıldığı ve birçok ögesini kaybettiği için diğer külliye gibi göze çarpmayan ve sadece cami, türbe ve onlarla bütünleşmeyen hamamı ve diğer hanlar içinde kaybolan Kürkçü Hanı(→) ile bilinen bu külliye, yapıldığı dönemde sultanıkinden sonra en zengin vakfiyeleri olan büyük bir sosyal kompleks olarak hizmet vermiştir. Özgün programı ve tasarımını irdelemek İstanbul'un imarı ve Osmanlı kent imgesinin ve kent yapısının oluşumunu anlamak açısından aydınlatıcıdır.

Camisi ve diğer yapılarının tamamlanması on yılı aşan bir süre içinde (1463-1474) gerçekleşen külliye bir cami, bir medrese, bir imaret, bir hamam, bir sıbyan mektebi, kurucusunun türbesi, büyük bir handan oluşmakta ve yapısal niteliği pek bilinmeyen bir de mahkeme içermektedir. Bu büyük külliye, gelirleriyle yaşamasını sağlayan yüzlerce dükkân ve hücre arasında zor bir arazi üzerinde inşa edilmişti. Çarşı bölgesi birçok yangınlar geçirdiği için külliye yapılarının birkaç tanesi iz bırakmadan yok olmuştur. Özellikle 1753 büyük çarşı yangınından harap olan bu külliyenin medresesinin sadece dershanesi kalmış (geri kalan bölümün yerine bir il-



**Mahmud Nedim Paşa Yalısı**  
O. Erdenen,  
*Boğaziçi Sabilhaneleri*, II,  
İst., 1993