

CELÂL ESAD ARSEVEN

Güzel Sanatlar Akademisi Mimari Tarihi ve Şehircilik Profesörü
Türk Sanatı Enstitüsü Üzürsü

Çallı İbrahim



25 TEMMUZ 1992

TÜRK SANATI

TARİHİ

CILD III

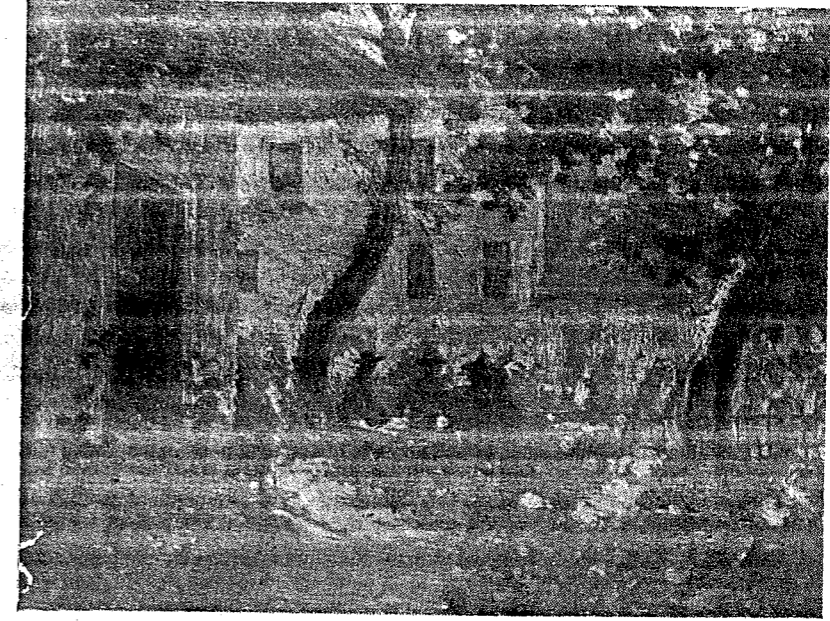
HEYKEL ve OYMA

I. FASİKÜL



Türkiye Diyanet Vakfı İslâm Ansiklopedisi Kütüphanesi	
Kayıt No. :	11499-3
Tasnif No. :	709.56 ARS-T

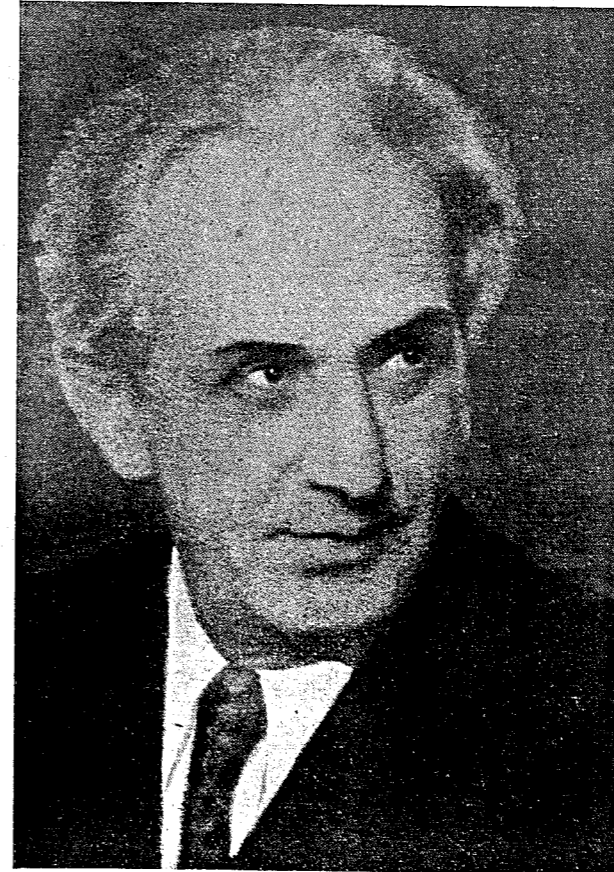
İSTANBUL — MAARİF BASİMEVİ



Şakil: 366 — Nazmi Ziya Güran: Koç Kahvesi.

Çallı İbrahim (1882-1960)

Türkiyede resim muhitinin en tanınmış bir siması olan Çallı İbrahim 1882 de İzmirin bir kazası olan Çal kasabasında doğmuştur. İlk ve Orta tahsilini



Şakil: 367 — Çallı İbrahim (1882 — 1960).

memleketinde yaptıktan sonra İstanbula gelmiştir. Hayli zaman maişet güçlükleri içinde yaşamış ve mahkeme kâtibliğine girmiştir.

Şeker Ahmed Paşanın teşviki ve yardımıyla 1906 da Sanayi-i Nefise mektebine girmiştir. 1910 da müsabakayı birincilikle kazanarak diğer arkadaşlarıyla beraber Devlet tarafından resim tahsili için Parise gönderilmiştir. Parist'e Cormon'un (Kormon) atelyesinde dört sene kadar çalıştıktan sonra Birinci Dünya Harbinin başlaması üzerine 1914 de İstanbula dönmüş ve Sanayi-i Nefise mektebine muallim tâyin olunmuştur.

Çallı ilk resimlerinde bile büyük bir istidada sahib olduğunu göstermişti. Gayet zeki ve hoşsohbet olan bu sanatkâr kendine mahsus bir şahsiyeti haizdi. Resimlerinde de tebarüz eden bu şahsiyet arkadaşları ve halk arasında ona mümtaz bir mevki kazandırmıştı.

1920 de Münih'e gitmiş ve oradan avdetinden sonra biraz ekspresyonizm'e temayül etmişse de zevkine en çok uygun gelen impressionizme avdet etmiş ve bu yolda bir çok talebeler yetiştirmiştir.

Ressam Zeki İzer diyor ki: «Fransada Rouaut ve Matisse ne ise Çallı da Türkiye de aynı rolü ifa etmiştir.» Çallı impressionizm ve modern resmin Türkiyede yayılmasına başlıca âmil olmuştur.

1926 da Modernler Paris Akademisinde istihza ile karşılandığı bu esnalarda İstanbul Akademisinde Çallı'nın atelyesinde bu yeni tarz ciddiyetle telâkki ediliyordu.

Çallı peyzajda olduğu kadar cansız tabiat (Nature morte) ve portrede de ışık-gölge hususunda bir üstad olduğunu göstermiştir.

030957

ÇALLI, İbrâhim

-
- 1 SERPİL AKDAŞ, Cumhuriyet Dönemi Türk resim sanatında Çallı kuşağının yeri ve önemi, Selçuk Üniversitesi, Yüksek Lisans, 2011