

## Dipnotlar

- <sup>1</sup> Osman Ergin, *Türkiye Maarif Tarihi*, İstanbul, 1941; Mehmet Raif, *Mir'at-ı İstanbul*, 1314; İ.Hakkı Konyalı, *Üsküdar Tarihi*, İstanbul, 1977; İ.Kara-A.Birinci, *Bir Eğitim Tasavvuru Olarak Mahalle/Sıbyan Mektepleri*, İstanbul, 2005.  
<sup>2</sup> 1329'daki Maltepe (Pelekanon) savaşının neticesinde III. Andronikos'un Göztepe civarındaki ünlü av köşkü Orhan Gazi tarafından Rum Abdallan'na bir Ahî zavıyesi olarak verilmiş ve Şeyh Edebâli'nin yeğeni Ahî Ahmed burada irşad vazifesini üstlenmiştir. M.Baha Tanman, "Şahkulu Sultan Tekkesi", *Dünden Bugüne İstanbul Ansiklopedisi*, VII, 1994, s. 128-132.  
<sup>3</sup> Haksan, M.Nermi, *Yüzyıllar Boyunca Üsküdar*, c.2, s.923.  
<sup>4</sup> Ayvansaraylı, *Hadikatü'l-Cevâmi*, c.2, s.195; Ayverdi, E.Hakka, *Fâtih Devri Mimarisi*, İstanbul, 1953, s.219-222; Konyalı, İ.Hakkı, *Abideleri ve Kitabeleri ile Üsküdar Tarihi*, c.1, s.250.  
<sup>5</sup> Özdamar Mustafa, *Doğumdan Ölüme Müsiki*, İstanbul, 1997, s.45-62; İsmail Kara-Ali Birinci, *a.g.e.*, s.23-43.  
<sup>6</sup> Özdamar, *a.g.e.*, s.49.  
<sup>7</sup> Ergin, *a.g.e.*, s.76,115.  
<sup>8</sup> Cumhuriyetin 75. yılı Üsküdar'ın Tarihi Okulları çalışmamızda, Hacı Selim Ağa ve III. Selim Mekteplerine ait belgeler tesbit edilmiştir. III. Selim Mektebi'nde, iki sağlık belgesi bulunmaktadır. Birisi: "Selimiye Mahallesi Şerif Kuyusu Sokak 27 numarada mukim, Selma hanım bin Mürteza Efendi'nin muayenesi icrâ olunarak ilel ve emrazdan salim olduğu beyân olunduğu" diğeri ise, "İstanbul Belediyesi Üsküdar Şubesi Heyet-i Sıhiyesi, Aşı Tasdiknamesi; Ahmed Efendi bin Âdil Efendi yaşı 9. 1926 tarihli" hakkındadır. Ama mektep adı görünmemektedir. Hacı Selim Ağa, önce 23. ilkokul olup 1936'da eski bina yıkılarak yeni bina yapılmıştır. İncelenen evrakta 27 mektep yazılmaktadır. İncelenen evrak, 1340-1341/1927-1928 tarihli imtihan cetvelidir. 4.sınıfta 27 öğrenci görülmektedir. Dersler Kur'an-ı Kerim ve din dersleri ile başlamaktadır. Müsiki dersi de programda yer almaktadır. Bu çalışmamız sonradan hazırlayanların ismi belirtilmeden, İstanbul İl Millî Eğitim Müdürlüğü tarafından, Cumhuriyetimizin 75. Yılında İstanbul Eğitim Belgeseli adıyla 1998'de İstanbul'da yayınlanan çalışmanın içinde Üsküdar ilçesi başlığı ile yer almıştır.  
<sup>9</sup> BOA. İ.DH.162/8411  
<sup>10</sup> BOA. DH.UMUM.156/9-35265  
<sup>11</sup> Erdem, Dr. Yasemin Tümer, "Tanzimat'tan Cumhuriyet'e Üsküdar Kız Mektepleri", 5. *Uluslararası Üsküdar Sempozyumu (2007)*; Konyalı, İ.Hakkı, *a.g.e.*, s. 316; Haskan, M.Nermi, *a.g.e.*, s.918  
<sup>12</sup> Solaklar, Yeniçeri cemaat ortalarının 60.61.62. ve 63'üncüsüdür. Kumandanlarına ser-solak (solakbaşı) denir. Padişahın atının sağında giden solaklar sol ellerini kullanırlardı. 1826'da Yeniçerilikle kaldırılmıştır.  
<sup>13</sup> Haskan, *a.g.e.*, s. 926. Haskan, burada iki tane Solak Sinan mektebinden bahsetmektedir. Kanatimize göre, Selami Ali Efendi cadde-sindeki câmiî ile beraber yapılan Solak Sinan mektebidir. Ümmü Gülsüm Hatun Çeşmesi arkasında diye tarif ettiği diğer Solak Sinan mektebinin yerinde ise Rum Mehmed Paşa medresesi bulunmaktaydı. Bkz. Konyalı, *a.g.e.*, s.250 ve s.275  
<sup>14</sup> BOA. C.MF.48/2384  
<sup>15</sup> Konyalı, İ.Hakkı, *a.g.e.*, s.303; Haskan, *a.g.e.*, s. 903  
<sup>16</sup> BOA. C.MF.6056  
<sup>17</sup> BOA. C.MF.7483  
<sup>18</sup> BOA. C.MF.4085  
<sup>19</sup> Konyalı, *a.g.e.*, s.42; Haskan, *a.g.e.*, s. 908; O.Ergin, *a.g.e.*, s.412-418; H.A.Yücel, *a.g.e.*, s.646-647; B.Felek, "Yaşadığımız Günler", *Haski Tıp Bülteni*, XII, s. 1  
<sup>20</sup> Haskan, *a.g.e.*, s. 910  
<sup>21</sup> Hasan Ali Yücel, *Türkiye'de Orta Öğretim Arş.*, 1994, s.601  
<sup>22</sup> Rahmi Ünüvar, *İlçemiz Üsküdar*, İstanbul 1969, s.37  
<sup>23</sup> Haskan, *a.g.e.*, s.192  
<sup>24</sup> BOA. C.MF.4462  
<sup>25</sup> BOA. MF.66/3297  
<sup>26</sup> Günümüzde Amavutköy-Kuruçeşme'de bulunan "Les Ottomans" adlı otel yalıları idi.  
<sup>27</sup> Ş.Pınar Yavuztürk, *Bir Müfettişin Defterinden Üsküdar Sıbyan Mektepleri*, VI. Üsküdar Sempozyumu, 2008  
<sup>28</sup> BOA. C.MF.58  
<sup>29</sup> BOA. C.MF.2392  
<sup>30</sup> Rahmi Ünüvar, *a.g.e.*, s.38-39  
<sup>31</sup> BOA. MF. MKT. 1221/107  
<sup>32</sup> BOA. MF.MKT. 1230/97  
<sup>33</sup> BOA. DH.İUM 71-7----1/53

MADDE YAYIMLANDIKTAN  
SONRA GELEN DOKÜMAN

09 Nisan 2017

Atik Valide Sultan Külliyesi (012198)

## VAKFIYESİ VE MUHASEBE KAYITLARI İŞİĞİNDE ATIK VALİDE VAKFI

### Tijen SABIRLI

Üsküdar'ın en büyük yapı topluluğu olan Atik Valide Külliyesi Hicri 990 (m.1582) yılında Nurbanu Valide Sultan tarafından kurulan vakfa aittir. Valide Sultan, Sultan vakıflarına ait yapıların yoğun olarak görüldüğü sur içi yerine İstanbul'un Asya'ya açılan kapısı konumundaki Üsküdar'ı tercih etmiştir.

Üsküdar, bilindiği üzere bilâd-ı selaseden olup halk ve devlet nezdinde önemli bir yer tutmaktaydı ancak Üsküdar, Atik Valide Külliyesinden önce bu çapta bir eserler bütününe sahip bulunmamaktaydı. Bu açıdan söz konusu vakıf eserlerinin Üsküdar'ı hem biçim yönüyle hem de iş ve ticaret hacmi yönüyle etkilediği söylenebilir.

Külliye o zamanki adıyla Üsküdar Yeni Mahalle'de kurulmuştur. Mahalle ismi külliye'nin kurulduğu yıllarda civarın yeni bir yerleşim olduğunu düşündürmektedir. Ayrıca vakfiyede, vakfa ait mülklerin bulunduğu başka bir Üsküdar mahallesinden daha bahsedilir, bu mahallenin adı Mamure Mahallesidir. Burası kentin sahile daha yakın olan kısım olmalıdır. Söz konusu vakıf eserlerinin çeşitliliği ve büyüklüğü değerlendirildiğinde Üsküdar'ın çehresini değişiklikleri ve kentin o yöne doğru büyümesine etki ettikleri sonucuna ulaşılabilir.

Tebliğimizin konusu olan vakfın işleyişini anlamak için vakfiye esas alınmış, ileriki yıllardaki gelişimi ile ilgili ise muhasebe kayıtlarına başvurulmuştur.<sup>1</sup> Vakfiye Arapça olarak kaleme alınmış, yalnızca son on sayfasında Valide Sultan tarafından vakfa bağışlanan kitapların listesi yer almıştır ve bu kısım Osmanlı Türkçesi ile yazılmıştır. Muhasebe kayıtları ise âdet olduğu üzere siyakât olarak tutulmuştur. Vakfın, biri Üsküdar'da diğeri Lapseki'de olmak üzere iki yapı topluluğu bulunmaktadır. Üsküdar'daki külliye oldukça geniştir ve darüşşifa, imaret, darulkurra, darulhadis, sıbyan mektebi, medrese ve camiden oluşmaktadır. Lapseki'de ise mescid, tekke, sıbyan mektebi ve imaret yer almaktadır.

### VAKFA AİT BİRİMLER, GÖREVLİLER VE UYGULANMASI İSTENEN ŞARTLAR

**Camii:** 1 Hâtip, 2 imam, 8 müezzin, 1 Amenerresulhan<sup>2</sup>, 1 Ammehan<sup>3</sup>, 1 aşırhan<sup>4</sup>, 1 buhurcu<sup>5</sup>, 4 çırağıcı<sup>6</sup>, 95 eczahan<sup>7</sup>, 10 hâfiz, 1 Hâfızıkütüb<sup>8</sup>, 2 Hâfızımushaf<sup>9</sup>, 4 kayyum<sup>10</sup>,

45-53



# ÜSKÜDAR SEMPOZYUMU

## I

23 - 25 MAYIS 2003

# BİLDİRİLER

## CİLT 2

### Editörler

Prof. Dr. Zekeriya Kurşun  
Doç. Dr. Ahmet Emre Bilgili  
Dr. Kemal Kahraman  
Celil Güngör

Türkiye Diyanet Vakfı İslâm Araştırmaları Merkezi Kütüphane	
Dem. No:	96030
Tas. No:	956.141 ÜSK. S

İstanbul 2004

Tel. 0216 341 05 00  
Fax 0216 391 60 61

ÜSKÜDAR  
BELEDİYESİ



## ÜSKÜDAR, ATIK VALİDE CAMİİ ÖZGÜN KALEM İŞLERİ VE TÜRK-İSLAM BEZEME SANATINDAKİ YERİ

Candan Nemlioğlu\*



Osmanlı Dönemi camilerindeki kalem işleri her yapıda kendine özgü düzenlemeler olma özelliği taşır.

Üsküdar, Toptaşı'nda Nûrbânu (Nûr Bânu) Sultan'ın yaptırdığı Külliye yapılarından biri olan cami'nin kalem işleri de döneminin bezeme sanatını yansıtan en nitelikli örneklerdendir.

İnceleme Tarihleri : 12-15 Eylül 1984<sup>1</sup>, 10-15 Nisan 2003

### A-Yapı ile ilgili genel bilgiler

**1- Yapının adı:** Nûrbânu Valide-i Atik Sultan Camii<sup>2</sup>. Atik Valide Camii adıyla günümüz kaynaklarında tanıtılan yapı, önceleri "Valide Sultan Camii" olarak anılıyordu. Sultan III. Ahmed'in annesi Emetullah Gülnur Sultan'ın (1642?, Resmo -5 Kasım 1715, Edirne)<sup>3</sup> Üsküdar Meydanı'nda yaptırttığı Külliye'ye " Valide Sultan Külliyesi " denmesi üzerine daha eski tarihli olan Nûrbânu Sultan Külliyesi ve Camii "Atik Valide Sultan" Külliyesi ve Camii adıyla anılmaya başlandı.<sup>4</sup> Evliya Çelebi yapıyı "Orta Valide Sultan Camii" başlığı altında tanıtır.<sup>5</sup> "Atik" sözcüğünün Türkçe anlamının "Eski" olması nedeniyle bazı kaynaklarda "Eski Valide Camii"<sup>6</sup> başlığı ile tanıtıldıysa da son yayınlarda "Atik Valide Camii" adıyla sunulmaktadır.<sup>7</sup>

### 2- Bulunduğu yer: İstanbul/Üsküdar

Toptaşı'nda Boğaziçini tepeden seyreden meyilli bir araziye kademeli olarak yerleş-

\* Dr.

<sup>1</sup> 12-15 Eylül 1984 tarihi, doktora tezimi hazırlarken yaptığım çalışmayı gösteren tarihtir.

<sup>2</sup> Yapının Hünkar menzili tarafında bulunan güney girişindeki kitabede " Nurbanu Valide-i Atik Sultan Camii, 991/1570 tarihi yazılıdır. 991/1583 tarihini verir.

<sup>3</sup> Emetullah Gülnûş Valide Sultan ile ilgili geniş bilgi için bkz. (Sakaoğlu, 1994, 95-96).

<sup>4</sup> Yapı "Hadikat-ül Cevami" C.2. 182 de Valide-i Atik Camii diye tanıtılır. (Kuban, 1986, 175), (Tanman, 1993, C.1, 407).

<sup>5</sup> Evliya, (Lat.çev. Zillioğlu. 1975. C.1, 328).

<sup>6</sup> (Konyalı, 1950, 77-85), (Kuban, 1961, 33-36); (Tuğcu, 1967, 54-57); (Yücel, 1971, X, 5300-5303); (Aslanapa, 1986, 290).

<sup>7</sup> (Kuran, 1984, 231-248); (Kuran, 1986, 186-190); (Tanman, 1988, 3-19); (Tanman, 1993, C.2, 407-412)

- Atik Valide Sultan  
Külliyesi

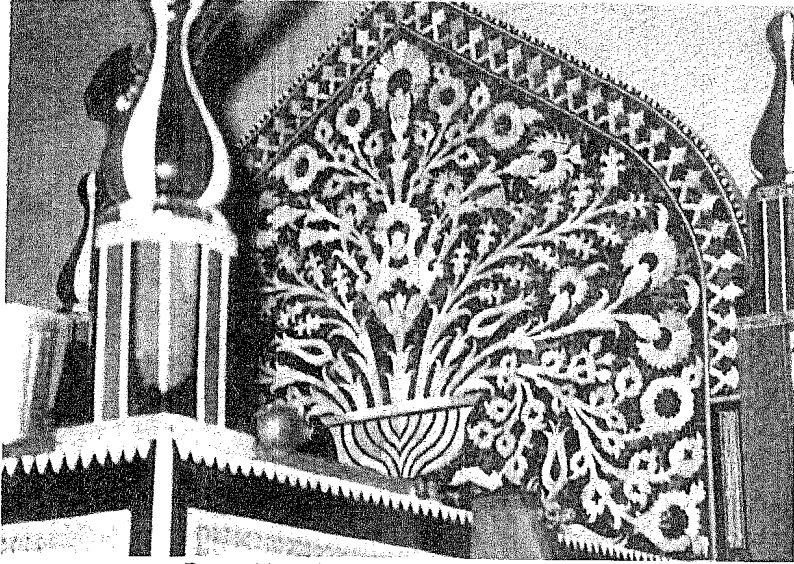
12 OCAK 1996

BAYRAMOĞLU, K. "Üsküdar Valide Cami ve Külliyesinin Rölöve ve Restorasyon Projeleri ve Tarihçe Geçmişi", Yüksek Lisans Tezi, (Danışman : Öğr. Gör. Dr. R. Günay), Yıldız Üniver sitesi, Mimarlık Fakültesi, 1986.

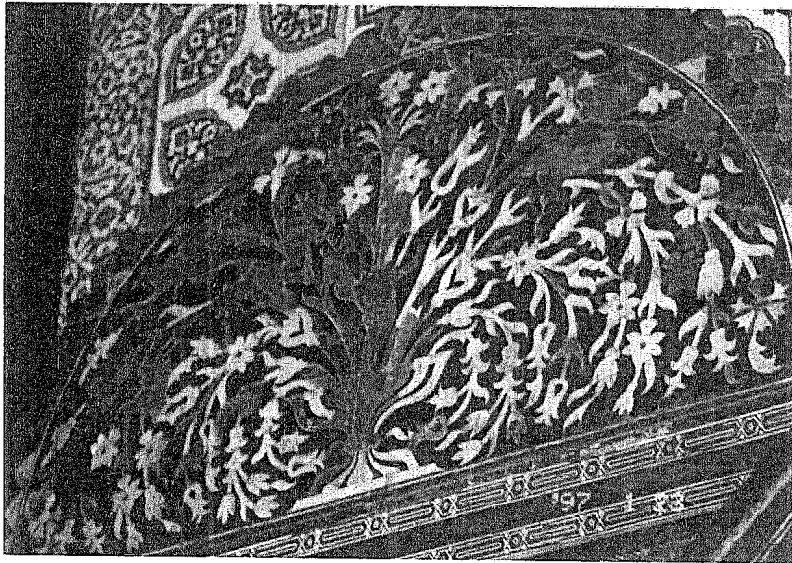
MADDE 147/1 ANAYASAYI  
SÖZLÜK BELGİ DOKÜMANI

Atik Valide Sultan  
Külliyesi  
(Üsküdar)

Resim No: B/169.



Resim 11. Fatih Camii vaiz kürsüsünden bir ayrıntı.



Resim 12. Yeni Camii vaiz kürsüsünden bir ayrıntı.

## Nurbanu ( Atik ) Valide Sultan'ın İstanbul-Üsküdar'da 1582 Tarihinde Tesis Ettiği Vakfiyesi Ve Kültür Değerleri

Sadi BAYRAM\*

**O**tuz yıldan bu yana, Başbakanlık Vakıflar Genel Müdürlüğü Kültür ve Tescil Dairesi Başkanlığı Arşivi'nde bulunan Fatih Sultan Mehmed'in Eyüp Sultan, Sultan II. Bayezid, Kanuni Sultan Süleyman'ın oğlu Şehzade Mehmed, Sultan III. Osman Vakfı, I. Mahmud, III. Selim, Beyhan Sultan, II. Mahmud, Bezm-i Alem Vakıf Gureba Hastahanesi, II. Abdülhamid Han gibi padişah ve sultan vakıflarını ön plana alarak yayımlamaya gayret ettik. Selçuklu Vakfiyeleri Üzerine Bazı Düşünceler, Sahip Ata Fahrü'd-din Ali'nin Konya İmâret, 1264 Tarihli Sivas-Gök Medrese Vakfiyeleri, Kıbrıs ve Doğu Anadolu Fatihî Lâla Mustafa Paşa, Yemen Fatihî Gazi Sinan Paşa, Ahlat Vakıfları, Bitlis Vakıfları ve Bazı Vakıf Eserler, Beypazarı ve Nasuh Paşa, Niksar Vakıflarına Genel Bakış; Girit Defterdârı Rıdvan-Zâde Hacı Ahmed Efendi oğlu Ali'nin Vakfiyesi, 1488 tarihli Bir Akkoyunlu Vakfiyesi, Hacı Bayram Türbesine Uzun Hasan Tarafından Vakfedilen Şamdan Vakfı, Hacı Bektaş-ı Veli, Merzifon'da Piri Baba, Budapeşte'de Gül Baba Bektaşî Vakıfları, Safranbolu İzzet Mehmed Paşa Vakfiyesi ve Kütüphanesine ait İki Kur'an, Peygamberler şehri Tarsus Vakıfları ve Bir Özbek Vakfı, Tokat Vakıflarına Genel Bakış, 1257 Tarihli Amasya-Taşova-Alparslan Er-Rufâî, Askerî Kâtip Hafız İbrahim Efendi'nin Eyüp Sultan Türbesi Vakfiyeleri<sup>1</sup> gibi tezyinatlı ve tezyinatsız vakfiyeleri de

\* Araştırmacı Sanat tarihçisi

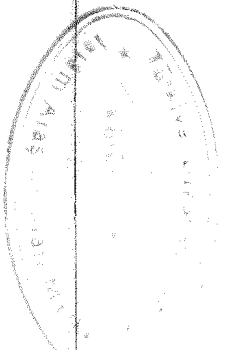
<sup>1</sup> Sadi Bayram-Ahmet Hamdi Karabacak; Sahip Ata Fahrüddin Ali'nin Konya İmâret ve Sivas Gök Medrese Vakfiyeleri, *Vakıflar Dergisi*. S.XIII, Başbakanlık Basımevi, Ankara, 1981, s.31-70, (20 res).

Sadi BAYRAM; Anadolu Selçuklu Vakfiyeleri, *Selçuk Üniversitesi Selçuklu Araştırmaları Merkezi IV. Milli Selçuklu Kültür ve Medeniyeti Semineri*, 25-26 Nisan 1994, Konya, Selçuk Üniversitesi Yayınları, Konya 1995, s. 135-147.

Sadi Bayram; Amasya-Taşova-Alparslan Beldesi Seyyid Nureddin er-Rufai'nin 655 H./1257 M. tarihli Arapça Vakfiyesi Tercümesi ile 996 H./1588 M. Tarihli Seyyid Fettah Veli Silsile-nâmesi, *Vakıflar Dergisi*, S. XXIII, Tisamat Matbaası, Ankara 1994, s.31/74..

Sadi Bayram; Beyhan Sultan'ın Vakfiyelerindeki Tezyinatları ve Türk Tezhip Sanatındaki Yeri, XI. *Türk Tarih Kongresi*, Türk Tarih Kurumu Yayınları, Ankara 1994, C.5, s.1128-1139, Lev.301-336.

Atik Valide Sultan Külliyesi





Yeni **ipek yolu**  
KONYA TİCARET ODASI DERGİSİ

# KONYA KİTABI X

ÖZEL SAYI Aralık 2007

RÜÇHAN ARIK-M.OLUŞ ARIK'A  
ARMAĞAN

IN HONOUR OF  
RÜÇHAN ARIK-M.OLUŞ ARIK



ISBN 978-9944-60-221-1

Editörler  
Prof.Dr.Hasım Karpuz  
Doç.Dr.Osman Eravşar

125. Yıl

26 MART 2008

MARDE FAYDASI İZDİŞTAN  
SONRA

THE CARAVANSARAY OF THE ATIK VALIDE COMPLEX IN  
ÜSKÜDAR. SOME IDEAS ABOUT THE ORIGINAL SHAPE,  
ALTERATIONS AND ITS VALUE AS A MONUMENT.

Robin WIMMEL\*



*Dipl.-Ing. Robin Wimmel, architect,  
Berlin/Germany.*

*1964 born in Kassel/Germany.*

*1996 graduation from faculty of  
architecture, Technical University Berlin.*

*At TU Berlin lectured on caravansarays, in  
2006/07 conduct of a seminar on Mimar Sinan  
in cooperation with Dr. Philipp Speiser from  
the dept. of history of architecture.*

*Currently working on a Ph. D. thesis on  
Ottoman caravansarays with the aim to  
determine their specific architectural features  
under consideration of their regional  
peculiarities in the diverse parts of the Ottoman  
Empire.*

## ÖZET

Bu makale de kervansaray yapıları üzerinde durulmuştur.

İki ana soru tartışılmıştır.

1. Orijinal çatı konstrüksiyonu nasıldı?
2. Üst katlar ve avlu yapılarına ne zaman ilave edildi?

Atik Valide Külliyesi Mimar Sinan'ın geç dönem çalışmaları içerisinde en önemlilerinden birisidir. Yapının kervansarayı, Külliye'nin İmaret bölümüne aittir ve merkezi kubbeli avluya iki yandan bitleştirilmiştir. İnşaa aşamasında yapının üst katları ve kanatlardaki avlular kurgulanırken değiştirilmiştir. Merkezi bölüm büyük oranda değişmeden kalmıştır.

Sinan birkaç tane çift kanatlı kervansaray tasarlamıştır ki bu çift kanatlı kervansaraylar günümüze hiçbir örneği ulaşmayan ahşap çatılı kervansaraylardan orijinalleşmiştir. Üsküdar'da spesifik özelliğinden dolayı çok az pahlı ahşap çatı çıkıntısı büyük olasılıkla çatı inşasına aitti.

Büyükçekmece'deki Sinan'ın Kervansaraylarından birisinde olan benzer beşik çatı örtüsü özellikle benzer değildir çünkü oradaki orijinal çatı çok daha diktir. Şimdiye kadar iyi korunmuş kervansarayın yapısı iki avlunun bir araya getirmek için üst katların inşası sırasında değiştirilmiştir. Bu değişiklikler için henüz bir tarih verilmemiştir. Kervansarayın mimari ve teknik özellikleri, kervansarayın tarihi fonksiyonu dikkate alınırca, 1870 yılından daha erken bir tarih önerilebilir.

İmaret külliye yapılarının daha fazla araştırılması Sinan'ın çift kanatlı kervansaray yapılarının formu ve 19.yy.da mimari keşiflerin rolü hakkında yeni kanıtların bir araya getirilmesi için daha kesin yol göstericiye gereksinim duyulmaktadır. Tarihi yapı tabakalarının tamamının gözetildiği bütün külliye için bir koruma kavramının geliştirilmesi arzulanmaktadır.

\* ROBIN WIMMEL  
Mimar - Araştırmacı

170321

## FEEDING PEOPLE, FEEDING POWER

## Imarets in the Ottoman Empire

Edited by

Nina Ergin, Christoph K. Neumann, Amy Singer

Türkiye Diyanet Vakfı İslâm Araştırmaları Merkezi Kütüphanesi	
Dem. No:	170321
Tas. No:	725.95607 FEE. P

EREN

İstanbul, 2007

MADDE YAYINLANDIKTAN  
SONRA GELEN DOKÜMAN

2007

İmaret (09/1537)

Atik Valide Sultan Külliyesi (012198)

## Taking Care of Imarets:

Repairs and Renovations to the Atik Valide İmaretı,  
İstanbul, circa 1600-1700

Nina Ergin

The primary function of Ottoman soup kitchens was to take care of people who worked within the mosque complex to which they were attached and who could not feed themselves for various reasons. However, at some point in their existence, most imarets themselves needed care. Imaret buildings suffered substantial wear and tear: smoke and soot from cooking fires stained the walls and ceilings; careless handling of cooking pots and utensils resulted in chips and cracks in walls, floors and doorjamb; pests like mice and rats ate away at wooden architectural elements; daily usage took its toll on pots and bowls; and disgruntled workers and clients might have caused damage intentionally. In addition to the daily wear, frequent earthquakes and fires—whether the large, neighborhood-encompassing conflagrations, or local fires caused by the careless handling of cooking oil—contributed to the damage.

In the immediate surroundings of Istanbul, one of the major soup kitchens serving the populace and subject to the wear and tear described above was the Atik Valide İmaretı. This soup kitchen belongs to an extensive mosque complex on the hills of Üsküdar in Anatolian Istanbul, built between the years 1571 and 1583.<sup>1</sup> The wealthy, powerful and politically active *valide sultan* Nurbanu (circa 1525-1582) commissioned the court architect Sinan to erect a complex including a mosque,

<sup>1</sup> For more detailed information on the Atik Valide mosque complex see: Aptullah Kuran, "Üsküdar Atik Valide Külliyesinin Yerleşme Düzeni ve Yapım Tarihi Üzerine," *Suut Kemal Yetkin'e Armağan* (Ankara: Hacettepe Üniversitesi, 1984): 231-48; Aptullah Kuran, *Sinan: The Grand Old Master of Ottoman Architecture* (Washington DC: Institute of Turkish Studies, 1987); M. Baha Tanman, "Atik Valide Külliyesi," *Sanat Tarihi Araştırmaları Dergisi* 2 (1988): 3-19; M. Baha Tanman, "Atik Valide Külliyesi," in *TDFVA* (İstanbul: Türkiye Diyanet Vakfı, 1997), vol. 1: 68-72; Gülru Necipoğlu, *The Age of Sinan: Architectural Culture in the Ottoman Empire* (London: Reaktion Books, 2005). Furthermore, two recent dissertations deal with specific aspects of the mosque complex: Pınar Kayaalp-Aktan, *The Atik Valide Mosque Complex: A Testament of Nurbanu's Prestige, Power, and Piety*, unpublished PhD dissertation, Harvard University, 2005; Nina Cichocki (Ergin), *The Life Story of the Çemberlitaş Hamam: From Bath to Tourist Attraction*, unpublished PhD dissertation, University of Minnesota, 2005, chapter 3.

151-168

Bütün bunlardan sonra bir soru sorulabilir: Geçmişle gelecek arasında kurmak istenen bu bağın ne önemi var? Birakalım güncel yaşantı yolumuzu çizsin.

Hepinizin bildiği gibi, doğrultumuzu sadece güncel olan saptamıyor. İstese de istemesek de imgeler ve simgeler, eskisi ve yenisi sosyal ve politik yaşamımızı etkiliyor.

Fakat bunun da ötesinde, gelecek için belki daha önemli ve dünya kültürünün geleceği ile ilgili bir sorun var: Bütün dünya için homojen bir kültür mü amaçlıyoruz gelecek için, yoksa kültürlerin plüralitesini mi amaçlıyoruz? Bu ikinciye isteyenler ve İngiliz yazar George Orwell 1984'ü gibi bir dünya istemeyenler gelecekteki çoğulcu bir kültürün bazılarının hâlâ yaşayan bazı geleneklerde olduğunu düşünüyorlar. Ben de öyle düşünüyorum.

Geleneğin yorumu, yadsımak olanağı olmayacak biçimde, politik ideolojiler, ekonomik ilişkiler ve dış dünya ile etkileşim içinde ortaya çıkıyor. Fakat bunun ötesinde özellikle bilim adamları, tarihçiler ya da sanat tarihçileri ve sosyal bilimciler için yaşayan geleneğin analizi ve değişimin karakterini saptamak kültürel kimliğin tanımına daha sağlıklı bir içerik kazandırabilir. Umut, günlük ideolojiden biraz arınmış bir dünya imgesine ulaşmak değil midir?\*

Suut Kemal Yetkin'e Armağan,  
Hacettepe Üniv. Armağan Dizisi: 1,  
Ankara, 1984, s. 231-248.

Dergi / Kitap  
Kütüphane de Mevcuttur

24 OCAK 1996

MİLLÎ KÜTÜPHANE VE  
ARŞİVLERİ GENEL MÜDÜRLÜĞÜ  
SİRKÜLERİ

Dergi / Kitap  
Kütüphane de Mevcuttur

## ÜSKÜDAR ATİK VALİDE KÜLLİYESİNİN YERLEŞME DÜZENİ VE YAPIM TARİHİ ÜZERİNE

Aptullah KURAN

II. Selim'in hasekisi, III. Murad'ın annesi Nurbânu Sultan tarafından Üsküdar ilçesinin Toptaşı mahallesinde inşa ettirilen Atik Valide Külliyesi gerek yerleşme düzeni gerekse mimari kuruluşu bakımından onaltıncı yüzyılda yapılmış kayda değer Osmanlı külliyelerinden biridir. Önceleri "Valide Sultan" ismiyle anılırken III. Ahmed'in annesi Emetullah Gülnüş Sultan'ın 1708 - 1710 yılları arasında Üsküdar İskele Meydanında yaptırdığı bir başka Sultan külliyesinden ayırdedebilmek için sonradan "Atik Valide Sultan" adını alan külliye İstanbul Boğazına hakim bir yamaç üzerinde yükselen bir selâtin camii ile camii'nin etrafını çeviren çeşitli hayır eserleri ve hizmet binalarından meydana gelir. Külliyei oluşturan yapılara Mimar Sinan'ın eserlerini açıklayan onaltıncı yüzyıla ait tezkerelerde yer verildiğini; *Tezkiret ül-Bünyan*, *Tezkiret ül-Ebniye* ve *Tuhfet ül-Mi'mârin*'de camiden başka bir medrese, bir dâr ül-kurrâ, bir dâr üş-şifâ ve bir imaretin; *Tezkiret ül-Ebniye* ile *Tuhfet ül-Mi'mârin*'de bir hamamın; yalnız *Tuhfet ül-Mi'mârin*'de ise bir mekteb, bir tekke ve bir kervansarayın kayıtlı olduğunu görürüz<sup>(1)</sup>. Bu binalardan adı geçen tezkerelerde söz edilmesi Atik Valide Külliyesinin tümü ile Mimar Sinan tarafından tasarlanıp inşa edildiğini ortaya koyar; ancak tezkerelerde yapı listelerinin ötesine geçer her hangi bir bilgi verilmediğinden külliyei oluşturan binaların külliye içerisindeki yerleri ve her binanın kendi iç bölümleriyle ilgili konularda bir başka kaynağa başvurmak gerekir. Bu

\* Suut Kemal Yetkin anısına düzenlenen 'Sanat Tarihi ve Sanat Sorunları' Seminerinde sunulan bildiridir.

141603

The Life Story of the Çemberlitaş Hamam:  
From Bath to Tourist Attraction

A THESIS  
SUBMITTED TO THE FACULTY OF THE GRADUATE SCHOOL  
OF THE UNIVERSITY OF MINNESOTA  
BY

Türkiye Diyanet Vakfı İslâm Araştırmaları Merkezi Kütüphanesi	
Dem. No:	141603
Tas. No:	725.7956 CIC-L

Nina Cichocki

Abdül Velîk  
Koculuoğlu

IN PARTIAL FULFILLMENT OF THE REQUIREMENTS  
FOR THE DEGREE OF  
DOCTOR OF PHILOSOPHY

Catherine B. Asher, Advisor

June, 2005





Dergi 109

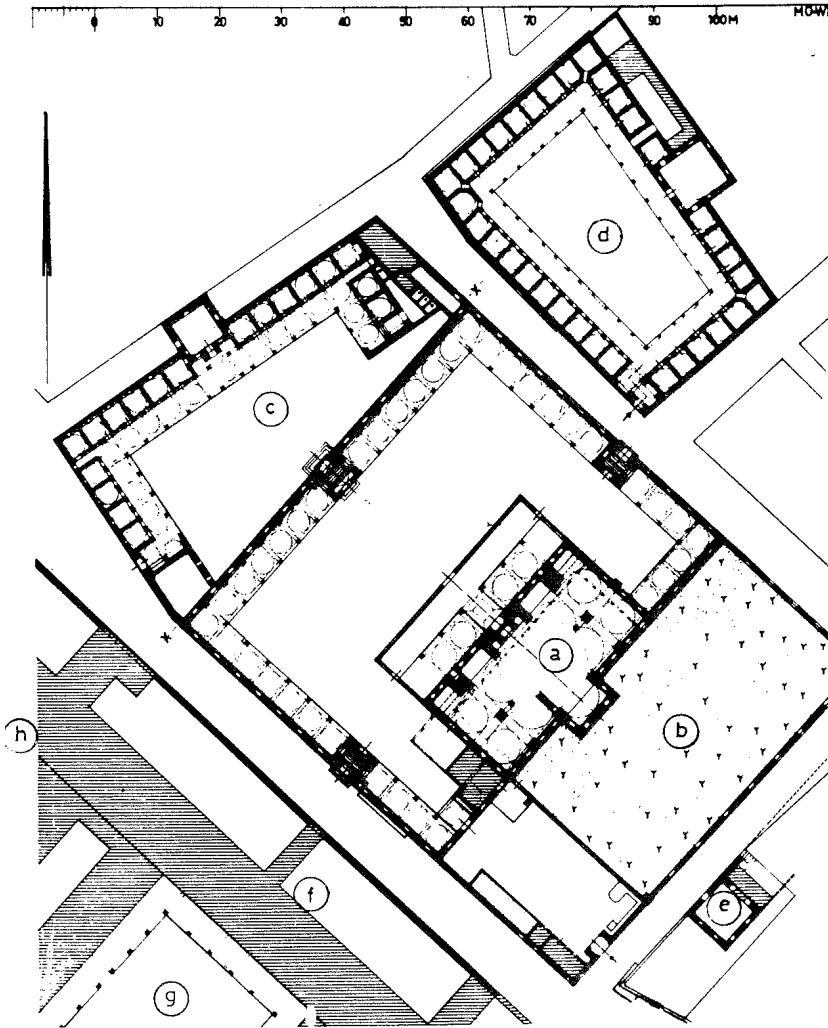
# ATIK VALİDE KÜLLİYESİ

M. Baha TANMAN

Atik Valide Külliyesi İstanbul ili, Üsküdar ilçesi, Toptaşı semtinde, Valide-i Atik Mahallesi içinde, Sultan III. Murad (1546-1598)'in annesi Nurbânu Valide Sultan (1) (-1580 civ.) tarafından 1570/71-1579 yılları arasında tesis edilmiştir. (2) Rebiyülâhır 990 (Nisan 1582) tarihli bir vakfiyesi bulunan bu geniş kapsamlı külliye tasarımları 1988'de 400. ölüm yıldönümünü idrak ettiğimiz mimar Koca Sinan' (1489-1588) aittir. (3) Cami, medrese, tekke, sıbyan mektebi, dârülhadis, dârülkurra, imaret (aşhane/tabhane/kervansaray), dârüşşifa ve hamamdan oluşan bu topluluk önceleri "Valide Sultan" adı ile anılırken, Sultan III. Ahmed (1673-1736) in annesi Gülnüş Valide Sultan' (1642 civ.-1715) in Üsküdar'da, İskele Meydanı'nda 1708-1710 arasında inşa ettirdiği ve "Yeni Valide", "Cedid Valide" ya da "Valide-i Cedid" olarak

adlandırılan diğer valide sultan külliyesinden ayır-  
dilebilmesi için XVIII. yüzyılın başlarından itibaren "Eski Valide", "Atik Valide" ya da "Valide-i Atik" gibi isimlerle anılır olmuştur. (4) Söz konusu külliye yerli ve yabancı bir çok seyyah ve araştırmacının dikkatini çekmiş olup zengin bir kaynakçaya sahiptir (5).

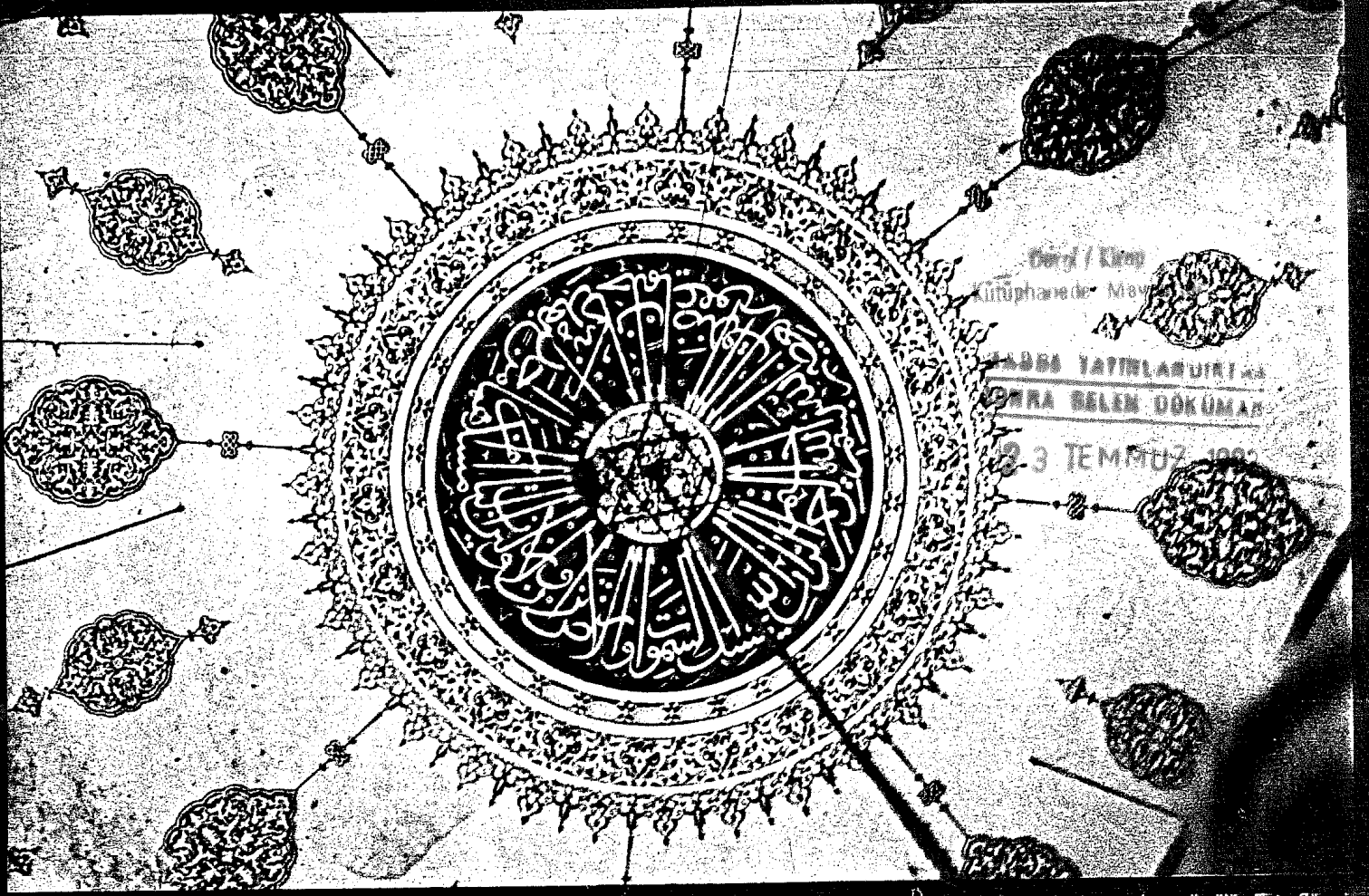
Atik Valide Külliyesi'ni teşkil eden yapılar, kuzeydeki Çavuşderesi Vadisi'ne doğru alçalan, çevreye hakim bir yamaç üzerinde, kademeli olarak yerleştirilmiştir. Kaynakların bir kısmında yanlış tanımlamalarla birbirlerine karıştırılmış ve medrese, tekke ve sıbyan mektebi hariç ekseriyeti çeşitli tadilat sonucunda aslı hüviyetlerini kaybetmiş olan yapıların özgün yerleşim düzeni inşa tarihleri ve kullanımları ancak Prof. Dr. A. Kuran'ın son araştırmaları sonucunda kesinlik kazanmıştır (6) Külliye'nin çekirdeğini oluşturan



Atik Valide Külliyesi'nin yerleşim planı.

- (a) cami,
- (b) hazine,
- (c) medrese,
- (d) tekke,
- (e) sıbyan mektebi,
- (f) dârülhadis ve dârülkurra,
- (g) imaret,
- (h) dârüşşifa. (Müller-Wiener'den)

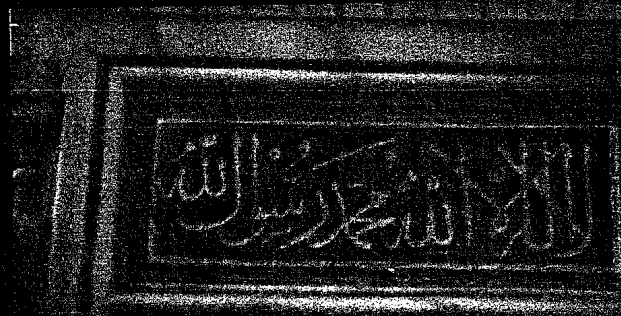
199 NISAN 1991  
MADDE YAYINLANDIKTAN  
SONRA GELEN DÖKÜMAN



Ana kubbede yer alan celi sülüs Fatır Süresi.

# ÜSKÜDAR ATIK VALİDE CAMİİ YAZILARI

Zübeyde Cihan ÖZSAYINER  
Sanat Tarihi Uzmanı



Minber kemeri üzerindeki  
celi Kelime-i Tevhit.

012138 Atik Valide Sultan Med.  
KAYAALP, Pinar. Vakfiye and inscriptions: an  
interpretation of the written records of the Atik  
Valide Mosque complex. *International Journal of  
Islamic Architecture*, 1 ii (2012) pp.301-324. [What  
the waqfs and inscriptions reveal about the ideology  
espoused by the Ottoman state at the time (16th  
century).]